

Arkeologia NYT!

2/2003



Arkeologi NU!

Arkeologia NYT! Arkeologi NU!

2/2003

8. vuosikerta

Julkaisija

Turun Maakuntamuseon ystävät
– Åbo Landskapsmusei vänner ry
Arkeologian jaosto
– Arkeologi sektionen
PL 286, 20101 Turku

Puheenjohtaja

Heimo Kumlander
Betanianskatu 2 as 16, 20810 Turku,
puh. 040 - 5934021,
s-posti heimo.kumlander@tyks.fi

Arkeologian jaoston kotisivut Internetissä
osoitteessa

<http://koti.mbnet.fi/~arkeonyt/>

Arkeologia NYT!

Vastaava päätoimittaja Markku Lemmetti
Pöksmäentie 12, 23140 Hietämäki,
puh. 050 - 5119720

Toimituskunta Kari Ahtiainen, Matti Hukki,
Heimo Kumlander, Mia Lempiäinen, Eeva
Rintama, Jouni Taivainen

Toimitus ja taitto Raija Herrala

Painopaikka
Turun yliopisto, Digipaino

ISSN 1236 - 4827

Sisällysluettelo:

Osaava arkeologian harrastaja
s. 3

Viikinkilaiva Vehmassalmelle s. 5



Merikaalia ja
moottooripyörämummoja –
Riiianlahden helmi paljastaa
salaisuutensa s. 6

Arkeologiakeskus hyvässä alussa
s. 11

Pähkinöitä
pureksineen
kivisepän
nuotiolla
Munasaarella
s. 12



Tietoa tarjolla s. 17

Kansikuva:

Euran Honkilahden Munasaaresta löytynyt kivikautinen hioinkivi Teija Nurmisen käsissä.

Osaava arkeologian harrastaja

Turussa järjestetään tänä syksynä työväenopistossa arkeologian opintopiiri. Siitä on pitkä aika, kun Turussa on tarjottu opiskelumahdollisuuksia arkeologian harrastajille. Maakunnan kansalaisopistoista ainakin Uudenkaupungin, Laitilan ja Mynämäen opistot ovat tarjonneet melko säännöllisesti erilisiä arkeologisiin aiheisiin liittyviä luentoja. Viimeisestä mahdollisuudesta suorittaa arkeologian perusopinnot avoimessa yliopistossa on jo kulunut useampia vuosia. Syksyn avausta Turussa on siis syytä tervehtiä ilolla.

Vaikuttaa siltä, että kiinnostus arkeologian harrastamiseen on jonkin verran sidoksissa mahdollisuuteen saada myös opiskella sitä ainakin jossakin muodossa. Turun seudun aktiivisista harrastajista valtaosa tulee tällä hetkellä alueelta, jossa tietojen täydentämiseen ja päivittämiseen on ollut mahdollisuus ainakin luentojen avulla. Tästä syystä harrastajat toivovat Turun työväenopiston opintopiirin tuovan runsaasti uusia aktiiveja mukaan joukkoon.

Tarkoitus on palata myös avoimen yliopiston opiskelumahdollisuuksiin, kunhan saamme riittävän suuren joukon kiinnostumaan asiasta.

Arkeologian harrastaminen on sitä mielenkiintoisempaa, mitä enemmän asiasta tietää. Kaivauksiin osallistumisesta saa enemmän irti, kun perustiedot ovat siten hanskassa, että pystyy tunnistamaan edes osan ammattilaisten käyttämästä koodisanastosta, jolla kulloistakin löytöä kuvataan. Maasta löytyneen keramiikanpalan muuttaa varsinaiseksi aarteeksi se, kun pystyy itse tunnistamaan siinä olevan kuvion ja liittämään sen sitä kautta suuriin esihistoriallisiin kehityslinjoihin.

Opiskelun avulla omalle arkeologian harrastamiselle löytyvät myös oikeat reunaehdot. Harrastaminen todentuu useimmiten luentojen, seminaarien, retkien ja matkojen kautta. Näihin harrastamisen muotoihin ei yleensä liity pelisääntökysymyksiä. Sen sijaan, kun arkeologian harrastaminen alkaa todentua kaivauksilla ja esim. arkeologisten kohteiden maastosta etsimisellä, on hyvä tehdä itselleen selväksi muutamia keskeisiä asioita. Arkeologia ei ole aarteen etsintää, vaan tieteellistä tutkimusta, jossa noudatetaan sovittuja menetelmiä sen varmistamiseksi, että kohteesta saadaan kaikki mahdollinen tieto talteen. Esine tai esineen katkelma ei sinällään ole arvokas. Arvokkaaksi se muuttuu vasta silloin, kun ammattilainen on dokumentoinut kaiken sen löytymiseen liittyvän tiedon.

Suhde arkeologian ammattilaisiin on myös kysymys, joka on syytä tehdä itselleen selväksi. Mikään ammattikunta ei katso suopealla silmällä porukkaa, joka ilmoittautuu tekemään ilmaiseksi työtä, josta normaalisti maksetaan palkkaa. Kaivauksiin osallistumisessa on syytä pitää huolta siitä, että oma rooli ei muodostu sellaiseksi, että sen avulla vähennetään ammattilaisten työtilaisuuksia. Parhaimmillaan arkeologian harrastaminen luo työtä arkeologeille luentojen, opintopiirin, retkiopastusten ja kotiseutuhengessä rahoitettavien "ylimääräisten" kaivausten kautta.

Turun työväenopiston opintopiiriä vetää arkeologi, FM **Sari Mäntylä**, joka saattaa harrastajille olla ennestään tuttu esim. arkeologian päivän retkien osaavana vetäjänä. Opintopiiri saa, opiston myöntämän budjetin sisällä, vapaasti suunnitella oman toimintansa, joten se muokkautuu mukaan lähtevien tarpeiden mukaiseksi. Tämä mahdollistaa sen, että samaan opiskeluporukkaan sopivat niin aloittelijat kuin konkaritkin. Uudet harrastajat pääsevät näin opintopiiriin avulla mukaan toimijoiden verkostoon ja sitä kautta saavat otteen siitä, mistä löytyy tietoa harrastusmahdollisuuksista ja miten eri tilaisuuksiin pääse mukaan.

Mielenkiintoista syksyä arkeologian harrastuksen parissa!

Eeva Rintama

Viikinkilaiva Vehmassalmelle



Lounais-Suomen käsi- ja taideteollisuusopilaitos on aloittamassa viikinkilaivan rakentamista. Tavoitteena on kehittää samalla kertaa muinaistekniikoihin perustuvaa käsityöläisyyttä ja esihistoriamatkailua.

Ns. Lapurin löydön mukainen viikinkilaiva rakennetaan mahdollisimman alkuperäisin menetelmin. Eri vaiheissa rakentamisen yhteydessä järjestetään käden taitojen kurseja, joiden avulla rakentamiseen liittyvää tietoa ja osaamista saadaan tallennettua ja siirrettyä uusille tekijöille.

Laivan valmistuttua sitä käytetään maaseutumatkailuun ja opetukseen, kuten purjehduskursseihin, ilta- ja yritystrekiin ja markkina-purjehduksiin.

Laivanrakennuksen projektipäällikkönä toi-

mii vehmaalainen **Esko Rihu**, jolla on itsellään veneenrakentajan koulutus ja alan kokemusta.

Hankkeeseen on haettu rahoitusta Varsinais-Suomen TE-keskuksen kautta. Myös kuntien ja yksityisten panosta on mukana. Hanke kestää 2,5 vuotta.

Aluksen mallina on 1970-luvulla Virolahden Lapurin saaresta löydetty tammipuinen alus. Se on nimetty viikinkialukseksi, mutta puuaineksesta tehdyt radiohiiliajoitukset viittaavat osaksi viikinki aikaan ja osaksi keskiajan puolelle. Lapurin hyllystä on tehty jäljennös jo aiemminkin, sen rakennutti Viikinlaivayhdistys.

Viikinkilaivan projektipäällikkö Esko Rihu piirustuspöydän ääressä laatimassa aluksen työpiirustuksia.

Kuva: Jouni Taivainen



Kihnu,
saaristolaiskulttuurin
helmi



Soratie polveilee männikkökankaalla, puitten takaa pilkottaa meri.
Mutkan takaa kaartaa vanha sivuvaunullinen moottoripyörä.

Pyörän satulassa viilettää saaristolaismummo huivi ja kansallispuvun
helmat tuulessa hulmuten. Olemme Kihnulla, neljän kylän ja kuuden-
sadan asukkaan pienellä saarella, keskellä Riianlahtea.

—Varhaisin maininta Kihnusta löytyy tans-
kalaisesta asiakirjasta vuodelta 1386, kertoo
Annelly Akkermann.

*Rannalla Ruotsinkylän
englantilaisvalmisteisen
majakan juurella
kasvaa merikaalia.*

Valta saarella vaihtui 1500-luvun loppu-
puolella neljä kertaa: vuosina 1562-1565 ja,
1565-1575 tanskalaiset, 1575-1582 venäläiset
ja 1582-1600 puolalaiset. Vuosina 1600-1710
Kihnu kuului suurvaltakauden Ruotsiin, jolloin
väestö omaksui luterilaisuuden. Suuren Pohjan
sodan (1700-1721) ratkaisuisa saari liitettiin
Venäjään.

Vuosina 1846-1847 saarelaiset kääntyivät ortodoksiseen uskoon, päätökseen vaikutti Venäjän tsaarin Nikolai I lupaus maasta. Lupausta ei tosin koskaan toteutettu.

Kihnun väkiluku lähes kaksinkertaistui 1800-luvun puolivälin kuudestasadasta 1920-luvun yli tuhannen sadan, joka oli saaren tähänastisen historian korkein. Suurimman menetyksensä Kihnu koki toisen maailmansodan loppuvaiheissa, kun saaren väestöstä kolmasosa pakeni Ruotsiin.

Aivar Kriiska FT Tarton yliopistolta ja MPM-projektijohtaja **Mia Lempiäinen** olivat koonneet suomalais-virolaisen tutkimusryhmän suorittamaan arkeologisia tutkimuksia Kihnulla kesällä 2003.

Saarella oli suoritettu jo aikaisemmin inventointi vuonna 1997. Löytöjä oli kertynyt

Ruotsinkylästä ja kirkon itäpuolelta, saaren korkeimman, noin 8 metriin nousevan mäen rinteeltä.

Ruotsinkylästä saaren eteläosasta löydöt oli saatu pintapoiminnalla. Varhaisimmat olivat punasavikeramiikkaa keskiajan lopulta. Kun samalta ajalta on myös historiallisia lähteitä, jotka kertovat kylän asutuksesta, suuntautui mielenkiinto kirkon läheiselle mäelle, jonka koekuopista oli löytynyt varhaisen rautakauden keramiikkaa.

Tutkimukset toteutettiin tasokaivauksina, etenemällä 5-10 cm tasoissa. Kaivettava maaperä oli pintaturpeen alta hiekkaa, joukossa fossiilista kalkkikiveä. Ensimmäiseltä 2x6 metrin kaivausalueelta n. 10 cm syvyydestä tuli esiin kaksi kiviladellmaa ja kappale piitä. Piikiveä ei ole Kihnulla luontaisesti. Kaivusta jatkettiin puolen metrin syvyyteen. Lisää



Kihnun maaperä on löyhää hiekkaa. Joukossa oleva fossiilinen kalkkikivi teki löytäjien havaitsemisen vaikeaksi.

löytöjä ei kuitenkaan enää tullut, eikä myöskään rakenteita.

Uusi 2x4 m kaivausalue avattiin edellisen eteläpuolelle. Alueelle tehdystä koekuopasta oli löytynyt pieni keramiikan palanen. Maaperä oli tälläkin alueella samanlaista, mutta heti pintaturpeen alta alkoi löytyä ihmisen toiminnasta kertovia jäänteitä: tulussa rapautunutta kiveä, pieniä hiilenpaloja ja ensimmäinen pala keramiikkaa keskeltä aluetta.

Kaivausalueen yläreunasta, osittain profiilista tuli esiin likamaa-alue, joka kaivausten edetessä muuttui tummemmaksi. Likamaan joukossa oli palaneita kiviä ja keramiikan siruja.

Vaikka viimeisenä kaivauspäivänä tahtia kirstettiin, jäi tutkimus suomalaisryhmän osalta kesken.

Juhannuksen jälkeisissä virolaisten suorittamissa kaivauksissa likamaa osoittautui lieden paikaksi ja myös keramiikkaa löytyi lisää.

Jos eivät kaivaustulokset kovin monia riemunhetkiä tarjonneetkaan, niin saaren luonto ja kulttuuri sitä enemmän. Saaren ravinteikas maaperä ja lauha merellinen ilmasto luovat kasvustolle poikkeuksellisen hyvät olosuhteet. Alkukesän niittyjen kukkaloisto monine kämmekkälajeineen, sekä majakkarannan suuret merikaalikasvustot ovat silmää hivelevän kauniita.

Parhaiten saaren omaleimainen kulttuuri näkyy arkipäivässä naisten itse kudotuissa raidallisissa villahameissa ja miesten kuvioiduissa villapaidoissa sekä koristeellisissa neuletöppöissä. Kihnulla puhutaan murretta, joka suomalaisen korvaan sointuu tutummalta kuin Viron kieli mantereella.

Kolmasosa kihnulaisista on eläkeläisiä, mutta kyllä saarella lapsiakin on. Yhdeksännenluokkaisessa koulussa on oppilaita seitsemisenkymmentä. Lasten koulu päättyi juhannusviikolla ja illaksi oli järjestetty upouuteen kulttuuritaloon iltamat. Myös tutkimusryhmä



Annely Akkermann yllään käsin kudotusta villakankaasta tehty Kihnun kansallispuku.

kutsuttiin mukaan yhteiseen ilonpitoon.

Virve Köster on saaren perinnemuusiikin taitaja, hänellä on myös omia lauluja, joista muuttamat ovat suosittuja koko Virossa. Kösteriä



Löytöpaikat määritettiin reunapaaluista mittaamalla. Piirtäjä teki värillisen kartan ruuduttomalle valkealle paperille ja käytti harppia paikanmäärytykseen. Samalla löydölle mitattiin korkeuslukema. Piirtäjän jalan kohdalla oleva tumma alue paljastui liedeksi.

säesti pelimanniryhmä. ”Kannella fregatin” ja monet illan mittaan esitetyt laulut olivat ennestään tuttuja, myös laulujen sanoitukset tuntuvat tutuilta.

Pelimannit virittivät kiperän polkan ja lattia täyttyi tanssivasta väestä. Vauhdin riemu paistoi tanssijoiden kasvoilta ja neuletöppöset liikkuihin vinhaan tahtiin. Vaikka Virve Kösterillä on ikää jo 75 vuotta, näytti hän meille vieraille muiden saarelaisten mukana, miten Kihnulla tanssitaan.

Edellisen illan myrskyn jälkeiset mainin- git keinuttavat lauttaa. Juhannusaattoaamun varhaiset auringonsäteet valaisevat majakkaa, Kihnun saari häipy horisonttiin. Mieleen nousee saarelaisten pari vuotta sitten uuden kulttuuritalon vihkiäisiin pystyttämä muistomerkki. Kentässä lentäviä lintuja ja merestä hyppäävä pyöriäinen, vain kaksi sanaa – Vaalikaamme rakkaudella.

MARKKU LEMMETTI

Kuvat : MIA LEMPIÄINEN,
MATTI HUKKI

Yli 2.000 kävijää Arkeologiakeskus Untamalassa

Arkeologiakeskus Untamalan ensimmäinen kesä onnistui erinomaisesti. Kesäkuussa pidettyjen avajaisten ja syyskuun alun tapahtumaviikon välillä keskuksessa vieraili yli 2000 kävijää – huolimatta siitä, että ovet avattiin vasta loppukevään ryhmämatkakauden jälkeen.

Keskuksen toiminnasta vastaava **Marja Sipilä** kertoo toiminnan alkaneen suorastaan loistavasti.

—En osannut asettaa mitään odotuksia ensimmäisen kesän osalle esimerkiksi kävijämäärien suhteen. Silti alku on ollut todella positiivinen!

Aivan tarkkaa vierailijoiden lukua ei saada, sillä kaikki toiminta ei ole maksullista. Arvio kävijöistä on kuitenkin tehty päivittäin.

Marja Sipilä on tyytyväinen uuden arkeologiakeskuksen, varsinkin sen avajaisten tiedotusvälineissä saamasta huomiosta, jolla varmaan on ollut osansa yleisönkin kiinnostukseen.

Arkeologiakeskuksessa ei tule hiljaista syksylläkään. Lokakuussa käynnistyy yleisölle tarkoitettu luentosarja, jossa pohditaan kulttuurimaisemaa monelta kantilta. Sarja päättyy viime kesänä lähiseudulla tehtyjen kaivauksen esittelyyn.

Syksyn aikana keskuksessa järjestetään kaksi näyttelyä. Lokakuussa esillä on valokuvia Varsinais-Suomen luonnonsuojelupiirin perinnemaisemien hoitoprojektista. Marraskuussa esitellään kesän kaivauslöytöjä Laitilasta ja Eurajoelta.

Lisäksi on tulossa ammatillisille suunnattuja koulutustilaisuuksia esimerkiksi kaavoit-

tajille ja rakennustarkastajille.

Ensimmäisenä adventtina Untamalassa seuraava suuri yleisötapahtuma. Kaksipäiväinen joulutapahtuma järjestetään yhdessä tuotteistamis- ja markkinointihankkeiden kanssa, ja sen ohjelmasta suuri osa on lapsille suunnattua. Lapset pääsevät tontturetkelle ja kyläkirjossa kaikuvat joululaulut.

Tulossa on myös tieteellinen seminaari, jossa kootaan yhteen Untamalassa ja lähialueilla viime vuosina tehtyjen tutkimusten tuloksia sekä arkeologian että luonnontieteiden puolelta. Se toteutuu ensi keväänä.

Kevään suunnittelu on jo hyvässä vauhdissa. Arkeologiakeskus Untamala on yhdessä vakkasuomalaisten toimijoiden kanssa kehittämässä matkailupaketteja. Arkeologiakeskuksen osuus niissä on ohjelmatarjonta, mutta myös sen tiloja voidaan käyttää käden taitoihin liittyvissä asioissa.

RAIJA HERRALA

Kivisepän nuotiolla Munasaarella

Millaista riemastusta voivatkaan aiheuttaa mustaksi palaneet pienet pähkinänkuoren muruset! Satunnainen ohikulkija voisi luulla hiekkakuopan paljastavan vähintään kultaa ja timantteja.

Mutta onhan pähkinänkuorikin aarre, kun se löytyy noin 5500 vuotta vanhasta nuotiosta.

Museoviraston yksi kaivausryhmä työskenteli heinäkuussa kahden viikon ajan Euran Honkilahdella Munasaaren kivikautisella asuinpaikalla yhdessä vapaaehtoisten harrastajien kanssa. Tavoitteena oli tutkia vähitellen sortumassa ollut avoin sorakuopan reuna maisemointia varten ja turvata näin asuinpaikan loppuosan säilyminen koskemattomana.

Tehtävä osoittautui kuitenkin mitattavaksi ja tutkittavaa jäi vielä ensi kesäksikin.

Kolmisen kilometriä Honkilahden kirkonkylästä sijaitseva Munasaari liittyy osana Kolmhaaran laajaan kivikautiseen asuinkeskittymään, jonka löydöissä on runsaasti niin Jäkärän tyyppin keramiikkaa kuin punamullalla siroteltuja paasi-arkkuhautojakin. Kolmhaaran alue on tunnettu jo vuodesta 1938.

Munasaarella tehtiin edellisen kerran kaivauksia 1960-luvun alussa.

Soranoton jäljiltä murenevan reunan tutkiminen aloitettiin jo viime vuonna. Silloisten kaivausten päätteeksi löytyi suurikokoinen hioinkiven kappale, jossa on kaksi rinnakkaista uurretta.

Tämän kesän ehkä mielenkiintoisin – tai ainakin isokokoinen – esinelöytö oli saman hioinkiven toinen puolikas. Kookas murikka makasi hyvin esillä



Pähkinänpoimintaa.

KANSIKUVA: Teija Nurmisen käsissä on kesällä 2002 löytynyt osa hiekkakivisestä hioimesta. Sen toinen pää paljastui tämän kesän kaivauksissa.

kaivausalueen laidassa jo työn alkuvaiheessa, mutta sen kääntämiseen päästiin vasta toisella viikolla. Ja olihan se juuri se, mitä näpit syyhyten odotettiin: jälleen yksi varuste muinaisen kiviseppän verstaasta.

Paljon vuorikristallia ja savukvartsia

—Porfyryri-iskoksia, kaksi piilastua, vuorikristallia ja poikkeuksellisen paljon savukvartsia, luetteli kaivauksen johtaja **Päivi Kankunen** muita kiviseppän pajasta tehtyjä löytöjä kaivauksen ”vierailupäivänä” paikalle saapuneelle yleisölle.

Erilaisia reikäkiviä paljastui runsaasti jo viime vuonna. Pähkinäpensaas pähkinöiden lisäksi löytyi nyt myös pala vesipähkinästä. Sen sijaan saviastian palasia ja palanutta luuta on tullut esiin huomattavan vähän.

—Onkohan kiviseppä-raukalla ollut emäntää ollenkaan, kun on joutunut yksinään pureskelemaan pähkinöitä ja heittämään kuoria nuotioon, pohtii Kankunen ja jatkaa ajatusleikkiä, jolla kaivajat ovat aamupäivän huvitelleet ruutuja rapsutellessaan.

Ehkä kyseessä ei olekaan asunnon tulisija.

—Välillä tässä tarvittaisiin meedion kykyjä! puuskahtaa hän yleisölle.

Yleisö nyökyttelee ja kääntää katseen puheen mukana vuoroin pusseja pursuavaan löytölaatikkoon ja vuoroin metsän rajaan, jossa muutaman kuusen takana sijaitsee ainoa Eurasta tunnettu kuppikivi.



Yksi Munasaaren keramiikan paloista on ilmeisesti katkelma savi-idolin jalkaosasta. Käyrän idolin ihmiskasvot ovat kadonneet, majavan häntää muistuttava yhtenäinen jalka jäljellä. Vieressä kivinen työkalu, jonka reunassa näkyvät työstämisen jäljet.



Hiomakiven toinen puolisko, vasara mittakaavanaan.



Pitkä aikajänne

Ilmiöiden laaja ajallinen ulottuvuus tuo mielenkiintoisen lisänsä kaivauspaikalle.

Vuoden 2002 kaivauksissa löytyneet pähkinänkuoret ajoitettiin noin vuoteen 3500 eKr. Nuotiohiilen iäksi saatiin 4500 eKr.

Jäkälän tyypin keramiikan esiintymisajaksi katsotaan noin 4300-3900 eKr. Kankkusen mukaan Munasaaren kaivauksissa on kuitenkin löytynyt tavaraa vielä ajalta noin 2500 eKr.

—Joko täällä on asuttu kahteen eri ot-

Rauman seudun kaikilla kaivauksilla järjestettiin kesällä yleisöpäivä. Museoviraston apuna niiden järjestämisessä oli Rauman seudun historia tutuksi -hanke. Munasaaren tuli kymmeniä kävijöitä, joille Päivi Kankkunen esitteli kaivauspaikkaa.



Kuusen alla sijaitsee Euran ainut tunnettu kuppikivi.

teeseen, tai sitten hyvin pitkään keskielä kivikaudella, arvioi hän.

Kivikausi oli hyvin kansainvälistä aikaa. Kolmhaarasta on kaivettu esiin niin Baltian meripihkaa kuin sembraa Uralin takaa. Jäkärnlän keramiikka on kuitenkin puhtaasti lounaissuomalainen koristetyyli, jota ei ole löytynyt sen paremmin Baltiasta kuin

Ruotsistakaan, ei edes Itä-Suomesta. Paasiarkuja on pidetty Jäkärnlän kauden hautoina, mutta uusimmat ajoitukset ovat vieneet ne varhaiselle rautakaudelle. Myös kuppikivi voi olla rautakautinen.

—Täällä voi odottaa mitä vaan, summaa kaivauksen johtaja.

Kolmhaaran asuinpaikka, josta **Torsten Edgren** 1960-luvulla teki väitöskirjansa, sijoittuu nimensä mukaisesti paikkaan, missä Vaaljoki yhtyy Hinnerjokeen ja muodostaa siihen kolmannen haaran. Kivikaudella joen paikalla lainehti vielä meri, vaikkakin ilmeisesti hyvin matalana. Munasaari oli pieni saari, jota vesi joka suunnalta ympäröi. Asutuksen jälkiä on löytynyt sen joka puolelta.

Munasaaren tämän kesän kaivauksen osallistui kuusi henkilöä Museovirastosta ja arkeologian harrastajia euralaisesta Osmasta ja Vakka-Suomesta.

Jälkikirjoitus

Lisää jälkiä kivisepän emännästä ei vielä kuluneena kesänä löytynyt, kertoo Päivi Kankkunen kaivausten jälkeen.

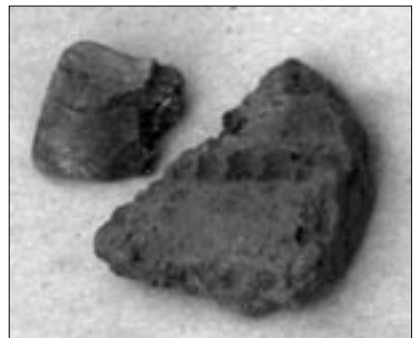
—Saviastian palasia oli aika vähän, mutta kaivausaluehan oli aika pieni verrattuna sii-



Kivisepän tuotannosta jäljelle jääneet muistot kiinnostivat euralaisia. Päivi Kankkunen näyttää kertyneitä löytöjä.

hen, että koko mäki on ollut asuttu. Tällaisiin kysymyksiin saataisiin vastaus vasta kun koko mäki olisi kaivettu. Eihän kaikki elämä kivikauden asuinpaikallakaan keskittynyt yhden nuotion ympärille. Tietysti sielläkin oli useampiakin kohtia, joissa joku on tehnyt yhtä ja toinen toista.

Omasta puolestaan Päivi Kankkunen pitää



Kampakuvioiden koristeltua keramiikkaa ja palanut luunpala. Molempia on löytynyt Munasaaresta vain vähän.

Munasaaren mielenkiintoisimpina kohteina hiekasta paljastuvia rakenteita, hajonneita tulusijoja ja niitä jälkiä, jotka ehkä joskus saattavat paljastua jonkinlaisten rakennusten jäänteiksi.

—Niihin olisi kiva saada jonkunlaista tolkkua ja selvyyttä, sanoo hän.

Moniin kivikauden löytöpaikkoihin verrattuna Munasaaresta on löytynyt poikkeuksellisen paljon vuorikristallia ja savukvartsia. Niiden osuus kivimateriaalista on suuri. Yleensä kaivauksissa löytyy kumpaakin vain muutamia iskoksia tai esineitä.

Paikan asukkailla on ilmeisesti ollut tiedossaan hyvät lähteet näille raaka-aineille. Mo-

lemmat ovat kvartsia, jota esiintyy eri puolilla Suomea.

Jäkärän kauden asuinpaikoille on tyypillistä, ettei niistä ole löydetty palanutta luuta. Syytä ei ole pystytty selvittämään. Munasaaresta luuta on löytynyt hiukan, mutta Kankkunen ei pidä sitä vielä poikkeuksena, joka ei soisi kuvioon.

Pähkinän ja vesipähkinän jäännöksiä kivikauden asuinpaikoilta on jonkin verran – ne eivät ole hirveän yleisiä, mutta eivät myöskään harvinaisuus.

RAIJA HERRALA



Kuvat:
KARI AHTIAINEN,
MARKKU LEMMETTI
RAIJA HERRALA

Kaivausalueelta löytyi useita tulisijan pohjia.

Sorakuopan mureneva reuna tutkitaan ja maisemoidaan, loppuosa Munasaaren mäestä saa pitää tietonsa vielä ominaan.



Arkeologiaa harrastajille Turun työväenopistossa

Turun työväenopiston ohjelmaan saatiin pitkästä ajasta myös arkeologian opintoja. Turun maakuntamuseon ystävien arkeologian jaoston aloitteesta syntynyt Arkeologiaa harrastajille -kurssi alkoi Turun työväenopistossa 10.9. ja jatkuu joka keskiviikko klo 18.30-20 aina 12.11. saakka. Opetuskertoja on siis syksyn aikana kymmenen.

Kurssin jatkumisesta keväällä tai ensi syksynä ei ole vielä sovittu, mutta kiinnostusta arkeologiaan on selvästi olemassa. Ensimmäisillä kerroilla on nimittäin ollut mukana yli 20 henkilöä (maksimimäärä 30). Mukana on sekä arkeologiaa jo pitempään harrastaneita että arkeologiasta esim. television dokumenttien tai omien museokäyntien kautta kiinnostuneita.

Meillä oleva kurssi sopiikin erityisesti niille, jotka ovat vasta arkeologian harrastamisen alkutaipaleella. Kurssilla on jo käyty läpi arkeologian peruskäsitteitä ja tutkimus-

menetelmiä. Edelleen tutustutaan Suomen esihistoriaan mm. yliopiston arkeologian opiaineen opetuskokoelmien ja esim. hautaus- tapoihin paneutuvan luennon avulla.

Käymme myös tutustumassa Raision museo- ja kulttuurikeskus Harkkoon ja Lauri Nautelan museoon. Arkeologiaa jo jonkin verran harrastaneet voivat kerrata ja päivittää tietojaan, ja erityisteemat kuten pukeutuminen tai kokeellinen arkeologia tarjoavat heille varmasti uuttakin tietoa. Yksi luennoista tarjoaa myös tietoja ja kontakteja arkeologian harrastamiseen. Tarkoituksena on siis antaa tietopohjaa harrastamiselle ja eväitä myöhempään tiedon syventämiseen.

Vapaita paikkoja voi tiedustella, vaikka kurssi on jo käynnistynytkin. Kurssin hinta on 24 euroa. Kiinnostuneet voivat ottaa yhteyttä kurssin vetäjään **Sari Mäntylään**, puh. 050-544 0432.

Uudenkaupungin kansalaisopisto

ARKEOLOGIAA JA HISTORIAA

Joka toinen keskiviikko 24.9. alkaen Viikaisten koululla kello 18.00-20.00

Arkeologiaan ja historiaan keskittyvä kurssi, jossa syksyn aikana viisi luentoa.

22.10. HuK **Juha Ruohonen**: Nimistötutkimus arkeologisen tutkimuksen apuna Kalma- saarten tutkimuksessa

5.11. Tutkija **Riikka Alvik**, merimuseo: Nauvon keskiaikaisen haaksirikkopaikan tutkimukset

19.11. FM **Heini Kirjavainen**: Keskiaikaisten arkeologisten tekstiilien tutkimus

KALANNIN MENNEISYYTTÄ

JA NYKYAIKAA

21.10.-4.11. tiistaisin Kalanti-talolla 18.00-19.30, lehtori **Matti Laakso**

Kurssin aikana käydään läpi kaikki Kalannin alueen merkittävimmät muinaismuistot ja muut tärkeät nähtävyydet, jotka on esitelty Kalannin nähtävyykskartan selitysosassa. Kurssin tarkoituksena on helpottaa kohteiden itsenäistä löytämistä ja niiden taustojen tuntemista. Yhteinen tutustumisretki kohteille mahdollinen kurssin jälkeen.

YLEISÖLUENTOSARJA ARKEOLOGIAKESKUS UNTAMALASSA SYKSYLLÄ 2003

Luentosarjan esitelmien aiheet liittyvät tavalla tai toisella esihistorialliseen ja nykyisen kulttuurimaisemaan. Luennot pidetään **tiistaisin 7.10.-25.11. klo 18.00 – 19.45.**

Aiheet ja luennoitsijat:

7.10. Johdanto, kulttuurimaiseman käsite ja tutkiminen, tutkija Johanna Forsius, Museovirasto, Rakennushistorian osasto

14.10. Kulttuuriympäristön arvot, valtiotieteiden yo Salla Mäki

21.10. Varsinais-Suomen luonnonsuojelupiirin perinnemaisemien hoitoprojekti ja projektin työskentely Laitilassa, projektista kertovan valokuvanäyttelyn esittely, agrologi Kimmo Härjämäki

28.10. Menneisyyden maisemaa ennallistamassa: tekijät kertovat Muinainen Kalanti ja sen naapurit -kirjaan tehtyjen maisemamallinnosten syntyvaiheista, FT Kari Uotila ja FM Jouko Pukkila

4.11. Vakka-Suomen kulttuurimaisema: Arkeologiakeskuksen multimediaesityksen kuvien taustaa, tutkija Teija Tiitinen, Museovirasto, Muinaisjäännösten hoitoyksikkö, Turku

11.11. Lapin Sammallahdenmäki maailmanperintökohteena, tutkija Leena Koivisto, Museovirasto, Muinaisjäännösten hoitoyksikkö, Pori

18.11. Arkeofyytit ja kulttuurikasvit, FT Terttu Lempiäinen, Turun yliopisto, kasvitieteellinen museo

25.11. Kesän 2003 lähiseudun arkeologisten tutkimusten esittely, tutkija Kaisa Lehtonen, Museovirasto, Muinaisjäännösten tutkimus- ja suojeluyksikkö

Luentosarjan järjestävät yhteistyössä Museovirasto ja Laitilan – Pyhärannan kansalaisopisto. Kurssimaksu on 33 € koko sarjalta tai 6 € kerralta ja se maksetaan luentojen yhteydessä.

Eriyisesti koko kurssille osallistuvilta toivotaan ilmoittautumista Laitilan-Pyhärannan kansalaisopistoon puh. 85011. Yksittäisille luennoille voi ilmoittautua paikanpäällä.

Lisätietoja antaa Marja Sipilä, Arkeologiakeskus Untamala, puh: 853 400 tai email: marja.sipila@nba.fi

1.-31.10. **Perinnemaisemien parhaaksi** – Valokuvanäyttely Varsinais-Suomen luonnonsuojelupiirin perinnemaisemien hoitoprojektista.

3.-30.11. **Kentältä poimittua. Laitilan ja Eurajoen kesän 2003 kaivauslöytöjä** esillä Arkeologiakeskus Untamalassa.

Molemmat näyttelyt ovat avoinna arkisin klo 10-16 ja tiistaisin klo 18 asti, muina aikoina sopimuksen mukaan. Näyttelyn ohessa on mahdollista nähdä Vakka-Suomen kulttuurimaiseman kehittämisestä kertova multimediaesitys.

MUSEOVIRASTON UUSIA JULKAISUJA

KULTTUURI JA LUONNONPERINTÖ – EHEÄÄ OPPIMISTA

Toimittajat Pekka Elo ja Mikko Laine

Kirjan aiheena on tutkiva ja pohtiva maailmanperintökasvatus, joka kannustaa kulttuurin ja luonnon arvostamiseen sekä tukee kulttuurien sisäistä ja niiden välistä keskustelua ja yhteistyötä. Kirjassa on kaikkien maailmanperintökohteiden lyhyet suomenkieliset kuvaukset vuoteen 2002 saakka.

Suomen Tammi Plus -projekti (Museovirasto, Opetushallitus ja ympäristöministeriö) ja Suomen Unesco-toimikunta 2003, 136 s., nid, ISBN 952-13-1776-0, 19,50 € (sis. alv)

KIRKKOJEN HOITO JA RESTAUROINTI

Toimittaja Marja Terttu Knapas

Kirkot ovat tärkeä osa suomalaista kansallisomaisuutta. Ne eivät ole vain rakennusmuistomerkkejä, vaan niiden esineistö ja taideteokset ovat maamme taiteen ja taidekäsityksen historiaa. Kirja esittelee kirkkojen moninaisia kulttuurihistoriallisia arvoja sekä antaa ohjeita ja neuvoja siitä, mihin kirkkojen hoidossa ja korjausten suunnittelussa on tärkeätä kiinnittää huomiota. Museovirasto 2003, 44 s., nid., ISBN 951-616-0888-3, ISSN 1236-6439, 15,00 € (sis. alv)

AINOLA – JEAN SIBELIUKSEN KOTI

Toimittaja Elina Anttila. Opaskirja tutustuttaa lukijan Ainolaan ja Sibeliusten perheen elämään siellä. 2003, 44 s., nid., ISBN 951-616-098-0, 4,90 € (alv:ton)

Jouni Kuurne

KARTANOELÄMÄÄ URAJÄRVELLÄ

Urajärven kuva-albumi. Toimittaja Lea Värtinen. Museovirasto 2003, 64 s., sid., ISBN 951-616-089-1, 14,50 € (sis. alv)

Sirkka-Liisa Seppälä, Aino Nissinahö, Tuovi Kankainen ja Irmeli Vuorela

SÄÄKSMÄEN RAPOLAN RAUTAKAUTI- NEN MAISEMA JA ELINKEINOT VAL- KEAKOSKELLA

Toimittajat Tuula Heikkurinen-Montell ja Helena Taskinen

Rapola-tutkimusten kolmas osa kertoo Rapolan rautakautisesta maisemasta ja elinkeinoista. Rapolan muinaislinnan visuaalinen tarkastelu luo kuvaa muinaislinnasta osana Vanajaveden ja Sääksmäen seudun maisemaa ja asutushistoriaa vanhemmalta rautakaudelta keskiajan alkuun. Sääksmäen rautakautinen elinkeinostrategia on muotoutunut vuosituhsia kestäneestä pyyntikaudesta ja noin kolme tuhatta vuotta sitten alkaneesta viljelystä. Rukiin viljely alkoi Rapolassa esiroomalaisella rautakaudella.

2003, 152 s., nid., ISBN 951-616-087-5, 29,00 € (sis. alv)

Tuukka Talvio

RAHA SUOMESSA ENNEN EUROAA

Kirja on ensimmäinen maamme rahahistorian yleisesitys, joka käsittelee kattavasti markkaa edeltäneitä rahoja ja rahajärjestelmiä. Lukijalle tulevat tutuksi niin kuusinaiset, killingit kuin rossatkin. Kirjan kuvitus perustuu Kansallismuseon rahakammion koelmissa ja näyttelyissä oleviin rahoihin. 2002, 68 s., nid., ISBN 951-616-084-0, 18,00 € (alv:ton)

Museoviraston julkaisuja voi tilata postienakolla, jolloin hintoihin lisätään pakkaus- ja toimituskulut. Tilaukset osoitteella:

Museovirasto, Julkaisutilaukset, PL 913, 00101 Helsinki tai sähköpostiosoitteella: kirjatilaus@nba.fi

Tiedustelut puh. (09) 40 501 / Julkaisujen myynti

Museoviraston julkaisuja myy myös virtuaalinen kirjakauppa Granum (<http://granum.uta.fi/granum/>)



**LOUNAIS-SUOMEN KÄSI- JA
TAIDETEOLLISUUSOPPILAITOS**
Aikuiskoulutus

KÄDENTAIDOISTA KIINNOSTUNEET !

Järjestämme ilta- ja viikonloppukursseja.

Tulossa lokakuussa:

Erä- ja muinaisruokakurssi
la-su 25.-26.10.2003 (14 h)

Opettajana erityisasiantuntija Turkka Aaltonen.

Kurssilla savustetaan kodassa lihaa ja kalaa, paistetaan leipää hiilloksella, valmistetaan piimäjuustoa, hautapaistosta, körpäkkää sekä kalaruokia avotulella ym. Kurssin päätyttyä nautitaan ateria valmistetuista ruoista. Hinta: € 50,00

Vielä muutama paikka vapaana!



Kevään kurssitarjotin ilmestyy tammi-helmikuussa 2004. Voit seurata kurssitarjontaa myös sivuillamme www.lsktol.fi tai tiedustella puhelimitse p. 02 - 437 6830

Suomen Keskiajan arkeologian seura

SKASin syyskokous ja seminaari
KOTI KIVIMUURIN SISÄLLÄ
Hämeen linnassa pe 21.11.2003

Arkeologisia näkökulmia Turun historiaan

Seura järjestää yhteistyössä Turun Maakuntamuseon kanssa Turun arkeologista tutkimusta käsittelevän kaksipäiväisen seminaarin 11.-12. joulukuuta 2003.

Seminaari pidetään Turun linnassa ja sen lähtökohta on seuran AMAF-sarjassa syksyn aikana ilmestyvä teos 'Arkeologisia näkökulmia Turun historiaan', joka esittelee uusinta Turkuä koskevaa arkeologista tutkimusta.

Matkalle Latviaan kevällä 2004?

Seuran johtokunta tiedustelee jäsenistön kiinnostusta lähteä tutustumaan Latvian keskiaikaan keväällä 2004. Matkan kesto olisi 4-5 päivää ja hintana noin 400 euroa/henkilö sisältäen laivamatkat, linja-autokuljetukset ja yöpymiset hotellissa. Matka tehtäisiin yhteistyössä Rozentals-seuran eli Suomi-Latvia -kulttuuriseuran kanssa. Matkasta kiinnostuneiden pyydetään ilmoittautumaan seuran sihteerille Hannele Lehtoselle, jotta matkajärjestelyt voidaan aloittaa.

Sähköposti: hanelle-maria.lehtonen@p.p.inet.fi, puh. 0400-537 670