

# Arkeologia NYT!

Arkeologi NU!

4/2008

Liitteenä Louhittua 1/2008



# Arkeologia NYT! Arkeologi NU!

4/2008

13. vuosikerta

Julkaisija

Turun Maakuntamuseon ystävät  
– Åbo Landskapsmusei vänner ry  
Arkeologian jaosto  
– Arkeologi sektionen  
PL 286, 20101 Turku

Puheenjohtaja  
Kari Ahtiainen

Pyhäntie 143, 23140 Hietämäki,  
puh. 044 – 5843107,  
s-posti kari.ahtiainen@dnainternet.net

Arkeologian jaoston kotisivut  
Internetissä osoitteessa  
<http://koti.mbnet.fi/~arkeonyt/>

Arkeologia NYT!

Vs. vastaava päätoimittaja  
Raija Herrala-Nurmi  
Ylinenkatu 39 as 4,  
23500 Uusikaupunki

Toimituskunta:

Kari Ahtiainen, Matti Hukki,  
Heimo Kumlander, Markku Lemmetti,  
Mia Lempiäinen, Leif Michaelsson,  
Sari Mäntylä, Eeva Rintama,  
Jouni Taivainen, Lauri Viinikkala

Toimitus ja taitto:  
Lehtipaja, Uusikaupunki

Painopaikka X-Copy, Turku

ISSN 1236 – 4827

## Tässä lehdessä:

Pääkirjoitus s. 3

Turun maakuntamuseon  
ystävillä juhlapäivä s. 5

Kivikausi-  
keskus Rira  
avautui s. 9



Tuhat ja yksi  
ihmettä  
Turkissa s. 10

Muinaisuus menestyi  
netissä s. 15

Brahenpuistossa ja  
jokirannassa s. 16

Vainionmäki viidennen kerran s. 19

Kallistusta tutkitaan s. 21

Väitöksiä s. 22

Teinperin linna  
Maskussa s. 24



Kansainvälisiä  
uutisia s. 26

Skandaali! s. 27

Löytöjä kirjahyllystä s. 28

Tuomaan hiomakivi s. 29



## LOUHITTUA

Puheenjohtajalta s. 31

Auditointia s. 31

Auditointi Ilorannassa s. 33

Matkailututkimuksen symposium s. 34

Tunnelmia Lontoosta s. 37

Kansikuva:

Aurajoen talvimaisema Turun Koroisilla, Lauri Viinikkala



## Lehden havinaa

Turun kulttuuritoimessa tapahtuu vuoden 2009 alussa merkittävä hallinnonuudistus, joka vaikuttaa myös maakunnalliseen toimintaan. Osa sitä on perustettava Turun museokeskus. Sen alaisuudessa toimivat jatkossa Turun linna, Luostarinmäen käsi-työläismuseo, Apteekkimuseo ja Qwenselin talo, Biologinen museo, Kuralan Kylämäki, Wäinö Aaltosen museo, Vanha Suurtori ja Varsinais-Suomen maakuntamuseo.

Turun maakuntamuseon ystävät ry tulee myös kokemaan ainakin nimenmuutoksen ja mahdollisesti toimintakentän monipuolistumisen. Arkeologian jaosto jatkaa toimintaansa, mutta muutoksia tulee tälläkin sektorilla. Tämä kädessäsi oleva lehti on viimeinen tällä erää ja tällä tekijäjoukolla toimitettu.

Vuonna 1990 perustettu arkeologian jaosto näki heti yhdeksi tehtäväkseen tiedon levittämisen. Aluksi tiedote ilmestyi taiteltuna A4-arkkina, jota jaettiin maakuntamuseon ystävien jäsenille. Mutta jo 1992 ilmestyi ensimmäinen 12-sivuinen lehti, joka ilmestyi kolme kertaa vuodessa ja jonka painosmäärä oli n. 200. Aluksi lehteä jaettiin niille ystävien jäsenille, jotka olivat ilmoittaneet haluavansa sen, mutta pian lehdelle alkoi tulla myös tilaajia ja sitä jaettiin yhteistyökumppaneille. Vuonna 1995 lehti ilmestyi neljä kertaa vuodessa painosmäärän ollessa n. 250 ja

sivujakin oli tullut lisää. Melko pian lehdelle valittiin päätoimittajaksi Anneli Keränen ja lehti sai pian myös ISSN-numeron ja levisi näin myös virallisesti määrättyihin paikkoihin. Vuonna 1995 lehti menetti toimituskunnastaan ammatilaiset. Tällöin toimituskunta alkoi toimia kokonaan harrastajavoimin. Lehti jouduttiin lopettamaan 1997, kun toimituskuntaan ei enää saatu uusia tekijöitä ja vanhoilla alkoi olla myös muuta toimintaa niin paljon, ettei aikaa enää riittänyt juttujen ja tiedon hankintaan. Tiedottaminen siirtyi kotisivuille internetiin.

Vuonna 2003 harrastajien ja ammattiarkeologien keskuudesta löytyi uusia voimia lehdentekoon. Vakka-Suomessa toiminut esihistoriahanke oli hyvänä apuna käynnistämisessä. Kun joukkoon saatiin myös ammattitaitoa lehden taittoon, oli ulkoasukin entistä edustavampi. Ulkoasun lisäksi muutoksena oli myös lehden kehittyminen Turun maakuntamuseon ystävien tilattavaksi jäsenlehdeksi, jota markkinoitiin myös jäsenistön ulkopuolelle. Matkan varrella Esihistoriamatkailuyhdistys LOUHEN tiedotus siirtyi myös Arkeologia NYT!in sivuille. Laajempaakin arkeologian harrastajien yhteistoimintaa koetettiin herätellä siinä kuitenkin onnistumatta.

Lehteä on toimitettu kaiken aikaa harrastuspohjalta. Palkkioita ei ole maksettu sen enempää tekijöille kuin kirjoittajillekaan. Lehdentekijöiden perusjoukko on pysynyt pienin muutoksin samana, joten kuudennen vuosikerran jälkeen on tarpeen *lehden ulosantamisen kanssa seisahtaa joxi kuxi ajaxi*, kuten Antti Lizelius totesi ensimmäisen suomenkielisen sanomalehtikokeilunsa jälkeen.

Kuten jo aikaisemmin totesin, arkeologian jaosto jatkaa toimintaansa. Tiedottaminen painottuu taas internetiin, kunnes löytyy vereksiä voimia lehden tekoon.

Lopuksi esitän parhaat kiitokset, paitsi lukijoillemme, myös kaikille yhteistyökumppaneillemme ja avustajillemme, jotka olette kirjoituksillanne, mainoksillanne ja muin tavoin edesauttaneet arkeologisen tiedon levittämistä lehtemme kautta.

**Kari Ahtiainen**

# Neljännesvuosisata ystävätoimintaa



*Turun maakuntamuseon ystävien entisistä puheenjohtajista paikalle oli saapunut Knut Drake, ja hänet kukitettiin. Toinen kimppu annettiin kotiin viemisiksi. Leila Airikka-Drake on vuosien varrella toiminut mm. sihteerinä, toimistonhoitajana ja kanslistina sekä vastannut lukuisten matkojen järjestämisestä.*

*Kulttuuriministeri Stefan Wallin ja museotoimenjohtaja Juhani Kostet toivat molemmat arvovaltaisia onnitteluja juhlivalle yhdistykselle.*



Turun maakuntamuseon ystävät ry tavoitti viime vuonna tärkeän merkkipaalun, kun marraskuussa päästiin juhlimaan yhdistyksen 25-vuotista toimintaa.

Arvokkaissa puitteissa, Turun linnan Kuningattaren salissa pidetyssä tilaisuudessa yhdistys sai vastaanottaa onnittelut mm. valtiovaltaa edustaneelta kulttuuriministeri Stefan Wallinilta ja omalta muutoksen pyörteissä olevalta maakuntamuseolta.

Turun maakuntamuseon ystävät -yhdistys perustettiin Turun linnassa 23. huhtikuuta 1983. Aloitteen oli tehnyt Varsinais-Suomen museotoimikunta, ja mukana uutta yhdistystä perustamassa oli kaikkiaan 47 henkilöä, kertoi juhlavieraat tervetulleeksi toivottanut puheenjohtaja Mia Juva.

Avauspuheenvuoroonsa hän oli poiminnut joitakin tapahtumia yhdistyksen valmisteilla olevasta historiikista.

Uuden yhdistyksen ensimmäiseksi puheenjohtajaksi valittiin arkkikiispa John Vikström. Häntä ovat sittemmin seuranneet tehtävässä Arne Rousi, Unto Salo, Knut Drake ja Nils-Erik Villstrand.

Yhdistyksen jäsenmäärä kasvoi nopeasti, vuonna 1985 maakuntamuseon ystävillä oli jo 356 jäsentä. 500 jäsenen raja rikkoutui keväällä 1987.

Uusi yhdistys otti alusta saakka merkittävän kulttuurikasvattajan roolin. Ensimmäisenä järjestettiin kurssi puurakennusten peruskorjauksesta. Maakunnan museotyötä haluttiin tukea järjestämällä palveluita paikallismuseoille, mm. organisoimalla opintopiirejä ja tutustumismatkoja.

Varsinainen koulutustoiminta on sittemmin siirtynyt muille tahoille, mutta luentosarjoja on järjestetty mm. sisustus-tyyleistä ja keskiajan kirkoista.

Retket museokohteisiin Varsinais-Suomessa ja laajemmalla alueella ovat kuuluneet ohjelmaan alusta alkaen.

- Ensimmäinen ulkomaanmatka tehtiin Etelä-Ruotsiin kesäkuussa 1984, kertoi Mia Juva.

Vasta viime vuonna tehtävässään aloittanut uusi puheenjohtaja arvelikin kuulleensa kenties eniten hyviä muistoja juuri yhdistyksen ulkomaan matkoilta, joita vilkkaimpina vuosina tehtiin jopa kolme-





*Puheenjohtaja Mia Juva toivotti vieraat tervetulleiksi. - Museotoiminnan muuttuessa myös ystävähdistyksen toiminta tulee muuttumaan - ainakin nimi, Juva ennakoi.*

kin vuodessa. Niiden järjestelyvastuu oli vuosien ajan Leila Airikka-Drakella. Nykyisin matkajaostoon kuuluvat hänen lisäksi myös Pirkko Leino ja Ulla Salonen.

Kotimaassa museonystävät on kiertänyt ahkerasti oman maakunnan kotiseutumuseoita ja järjestänyt lukemattomia retkiä pääkaupungin ja muiden kaupun-



*Pääsihteeri Anja-Tuulikki Huovisen mukaan museoissa käyminen tuo pitkää ikää.*

kien museokohteisiin. Arkeologiset retket aloitettiin kesällä 1985, jolloin tutustuttiin Piikköön, Paimioon ja Lietoon.

Arkeologian jaosto on toiminut aktiivisesti noista ajoista. Ja ilo historiasta siirtyy hyvin konkreettisesti myös tuleville sukupolville Turun linnan Ritariklubin kautta.

Maakuntamuseon ystävistä ei tullut museolle sellaista taloudellista tukijaa, jota siltä alussa ehkä odotettiin. Varoja toimintaan on vuosien varrella hankittu mm. Turun messuille pystytetyn ”toivomuslähteen” avulla sekä myymällä mm. rinkeleitä, konvehteja ja kahvin korviketta.

#### **Tulevia haasteita**

Turun maakuntamuseon ja kahden muun tahon yhdistyminen Turun museo-keskukseksi vuoden 2009 alussa merkitsee muutoksia myös Turun maakuntamuseon ystävien toimintaan, ennakoi Mia Juva.

Näkyvä muutos tulee olemaan ainakin nimen muutos, uusi nimi tulee olemaan Varsinais-Suomen museonystävät – Egentliga-Finlands museivänner. Lisäksi yhdistys tulee saamaan uuden taidejaoston, jonka toivotaan tuovan mukanaan uusia toiminnasta kiinnostuneita tahoja.

Itse päätyökseen maatalousmuseo Sarassa työskentelevä Mia Juva totesi ystävähdistysten tärkeyden museoille.

- Niiden parissa syntyvät ideat ja positiivinen me-henki korostuu erityisesti pienten museoiden kohdalla, mutta myös suuret maakuntamuseotasoiset museot voivat niistä hyötyä. Ystävähdistykset toimivat aina vapaaehtoisuuden periaatteella vastavuoroisesti – siksi on tärkeää, että ystävyttä vaalitaan puolin toisin.

- Itse koin suurena kunnianosoituksena sen, että minut kutsuttiin juuri tämän ystävähdistyksen puheenjohtajaksi. Toivon, että voin omalta osaltani toimia yhdyslenkinä museon ja ystävien välillä!

*Historiikka yhdistyksen 25 vuoden taipaleesta valmistelee hallituksen jäsen Ari Vilén. Historiikki ilmestyy seuraavassa Aboassa.*

#### **Arvostuksen nosto yhteinen haaste**

Kulttuuriministeri Stefan Wallin osoitti juhlapuheessaan tiukkoja sanoja niille kunnallisille päättäjille, jotka kulttuurin sijasta ottaisivat valtionosuusuudistuksen tuomat lisäykset muuhun käyttöön. Opetusministeriön esittämät ja eduskunnan hyväksymät korotukset kulttuurilaitosten valtionosuuksiin on ohjattava kulttuuri-



*Viisi vuotta toiminnanjohtajana työskennellyt Ulla Salonen sai kukkakimpun kiitokseksi toiminnastaan ystävätoiminnan hyväksi. Tätä nykyä hän huolehtii mm. Pikkuritarien toiminnasta. Muita kukkasin muistettuja olivat Katri Hellaakoski, arkeologian jaosto ja Arkeologia NYT!-lehden toimitus.*

*Juhlan päätteeksi oli katettu kahvitarjoilu linnan eteläiseen saliin.*



#### **Puheenjohtajat:**

John Vikström	1983-89
Arne Rousi	1990-93
Unto Salo	1994-97
Knut Drake	1998-2000
Nils-Erik Villstrand	2001-07
Mia Juva	2008-

#### **Varapuheenjohtajat:**

Erkki J. Peltonen	1983-85
Kari J. Kettula	1986
Katri Hellaakoski	1987-91
Knut Drake	1992-95
Johan Nikula	1996
Eeva Mikola	1997-98
Riitta Jumppanen	1999-2004
Simo Snellman	2005-

#### **Sihteerit:**

Knut Drake	1983-90
Osmo Rinta-Tassi	1991
Leila Airikka-Drake	1992-99
Maija Mäki	2008

#### **Toimiston-/rahastonhoitajat:**

Leila Tanskanen	1983-84
Esko Sario	1984-85
Jaana Suotmaa	1985
Leila Airikka-Drake	1985

#### **Kanslisti:**

Leila Airikka Drake

#### **Toiminnanjohtajat:**

Petra Gyllenberg	1999-2001
Ulla Salonen	2002-07

laitosten tileille – orkestereille, teattereille, museoille.

- On vain yksi ainoa tapa, jolla eduskunnan tahto toteutuu. Kaikki muu on temppuilua, jota opetusministeriö ei hyväksy, painotti ministeri.

Ministeri otti kantaa myös museoiden henkilöstökysymyksiin. Valtionosuuksien lisäyksestä huolimatta niiden palveluksessa olevan henkilökunnan määrä on supistumassa.

Wallin mukaan museot tarvitsevat yhteistyökumppaneita, ystäviä ja yhteistyötä. Muualla maailmassa ystävätoiminta on museoille merkittävä varainhankinnan muoto. Meillä se voi olla merkittävä keino museoiden panostaessa yhteiskuntasuhteisiin – haaste, jonka merkitys on huomattu vasta äskettäin.

Museot vaikuttavat ympäristöönsä heittäämällä ajatuksia ja avaamalla uusia näkökulmia kulttuurin ja yhteiskunnan ilmiöihin. Niiden henkilökunta toimii tärkeänä tulkkina menneisyyden, nykypäivän ja tulevaisuuden välillä.

Ammattilaisten ja harrastajien välillä Wallin näki monia yhteistyön mahdollisuuksia. Yhteinen haaste on mm. museoiden arvostuksen nostaminen.

Varsinais-Suomeen sijoittuvan kulttuuriperinnön suuri määrä tekee Turusta

luontevasti merkittävän museokaupungin. Turun maakuntamuseo on Suomen suurin ja vanhin maakuntamuseo, joka kattaa kohteita Turun linnasta Kuralan Kylämäkeen. Wallin totesi Turun maakuntamuseon olevan myös merkittävä kulttuuriympäristön suojelun yksikkö.

#### **Museossa käyminen on terveellistä**

Kulttuurin harrastaminen on terveellistä. Tutkimusten mukaan taiteen katseleminen pienentää sairastumisen riskiä, vähentää lääkkeiden tarvetta ja laskee verenpainetta. Erityisen terveellistä on museoissa käyminen, se pidentää ikää.

Näin vakuutti Suomen Museoliiton tervehdyksen tuoja, pääsihteeri Anja-Tuulikki Huovinen.

Huovinen nojasi tietonsa mm. ruotsalaisiin tutkimustuloksiin. Niiden perusteella liiton merkkivuoden tunnuslause "Museo tekee hyvää" onkin erittäin osuva.

Osoitetuista hyödyistä huolimatta museot ja muukin kulttuuri koetaan kunnissa usein "huvitustoiminnaksi", johon rahaa liikenee, jos liikenee. Kuntaliiton visiossa vuodelle 2015 kulttuurin asemaa pyritään kuitenkin kohottamaan, se nähdään oleelliseksi osaksi peruspalveluja.

Huovisen mukaan Suomessa toimii noin 50 eri museoiden ystäväyhdistystä. Pääosa niistä perustettiin Turun maakuntamuseon ystävien tapaan 1980-luvulla. Vanhin, Ateneumin ystävät, perustettiin kuitenkin jo vuonna 1919.

Toiminnan piirissä on noin 10.000 henkilöä. Luvuissa eivät ole mukana kotiseutuyhdistykset, jotka monesti olivat mukana ystäväyhdistysten perustamisessa.

### **Muutos edessä Museokeskukseksi**

Turun maakuntamuseon tervehdyksen tuonut museotoimenjohtaja Juhani Kostet muisteli ystäväyhdistyksen perustamisvaiheita ja arveli museon henkilökunnalla olleen paljonkin erilaisia toiveita ja odotuksia.

Silloinkin museo koki resurssipulaa, ja yhdistyksen ajateltiin onnistuvan museoita paremmin rahan hankinnassa ja sitä kautta kokoelmien täydentämisessä. Yhdistykselle perustettiin myös stipendiraasto, joka toteutui hiukan paremmin.

Kostet kertoi Turun maakuntamuseon edessä olevasta suuresta muutoksesta.

Maakuntamuseo, Wäinö Aaltosen museo ja osia Turun kaupungin kulttuurikeskuksen toiminnasta yhdistyy vuodenvaihteessa Turun Museokeskukseksi.

Kostetin mukaan jo parin vuoden ajan valmisteltu muutos ei ole aivan yksinkertainen eikä suju pelkästään budjetitehtäviin yhtein laskemalla. Myös organisaatio ja toimintatapa muuttuvat radikaalisti. Museokeskuksen toiminta jakautuu kahteen ydinprosessiin ja organisaatio kuuteen eri yksikköön, tiimiin.

Museotoimenjohtajan mukaan kaupungin keskusjohto kyselee toiminnan suunnittelulta säästöjä.

- Ei tällä säästetä, mutta pystymme samalla rahalla tekemään enemmän ja parempaa – laadukkaampia museopalveluita.

Tulevaisuudessa museotoiminta tarvitsee uuden, museokäyttöön suunnitellun rakennuksen, katsoo Kostet. Turkuun on juuri rakennettu uusi kirjasto ja musiikkitalosta keskustellaan.

- Meillä on 700 vuotta vanha rakennus, eikö olisi jo meidän vuoromme? kyselee hän.

Turun museoväellä on kuitenkin uusi huoli. Museoiden kävijämäärät ovat vähentyneet rajusti, ja se on laittanut työstä vastaavat ihmettelemään, mitä on tehty väärin. Ehkä ei kuitenkaan ole kyse siitä, että olisi toimittu väärin, epäili Juhani Kostet. Yhteiskunta elää ehkä sellaista vaihetta, etteivät museot juuri kiinnosta.

Turun maakuntamuseon juhlivalle ystäväyhdistykselle Kostet toivotti hyvää yhteistä tulevaisuutta sekä yhteydenpidon ja yhteistyön tiivistymistä.

Juhlallista musiikkiohjelmaa esitti sopraano Sini Ojala säestäjänään Elina Keski-Rahkola.

Tilaisuus päätettiin juhlahahveilla linnan Eteläisessä salissa.

**Teksti:**  
**Raija Herrala-Nurmi**

**Kuvat:**  
**Juha Mäki**  
**Raija Herrala-Nurmi**



*Pakkaspäivän kirkas auringonpaiste valaisi Turun linnan eteläistä salia. Museon ystävien toiminnassa olleiden lisäksi juhlassa palkittiin muutamia Turun kaupungin henkilöstöön kuuluvia pitkästä virkavuosista.*



# Kivikausikeskus Rira avautui Suomusjärvellä

Kivikausikeskus Rira esittelee Suomen vanhimman kivikautisen asutuksen, Suomusjärven kulttuurin (8400-5100 eKr) esineistöä.

Mesoliittisella kivikaudella ei tunnettu vielä keramiikkaa. Asutus kattoi kuitenkin koko silloisen rannikon Kotkasta Oulujärvelle.

Riran näyttelyssä on esillä myös lähi-seudun nuorempaa kivikauden esineistöä. Lapsiperheille kiinnostava on näyttelytilan seinän mittainen kaivauslaatikko, missä kaiken ikäiset voivat leikkiä arkeologia.

Vaikka näyttely esittelee kivikautta, on sen henki hyvin moderni. Näyttelyn monitoireissa ja valkokankaalla pyörii elokuvaohjaaja Juha Mannerin toteuttama multivisiosarja kertoen luonnon ja ihmisen ikaikaisesta yhteydestä. Myös arkkitehtipariskunta Pekka ja Pirjo Mannerin luoma sisustus edustaa uudenaikaista näyttelyarkkitehtuuria, missä on mm. oivallettu liikuteltavien vitriinien monet käyttömahdollisuudet. Tämä mahdollistaa Riran käyttämisen mm. kulttuuri- ja koulutus-tilana.

Taiteilija Maikki Harjanteen piirtämät "kivikauden lapset" neuvovat ohjeissa vaikka kivikauden keramiikka-astian tekemistä.

Riran on tarkoitus toimia keskipisteenä, josta käsin voidaan järjestää erilaista kivikauteen liittyvää toimintaa, esimerkiksi työpajoja, seminaareja, leirikouluja, käsityöläisten toimintaa ja yleisökaivauksia.

Riran omistaa Suomusjärven Kivikausikeskus Oy. Sen suurin osakas on entinen Suomusjärven kunta, joka vuodenvaihteesta lähtien on osa Salon kaupunkia. Yleishyödyllisen osakeyhtiön hallituksen puheenjohtajana toimii Juhani Koitto, joka oli Suomusjärven kunnanhallituksen puheenjohtaja. Riran aktiivisena "kummitsetänä" on toiminut Suomusjärven kunnanjohtaja Vesa Ketola. Riralla on myös yhteiskunnan ja yrityselämän vaikuttajista koostuva valtuuskunta.

Kivikausikeskuksen rakennusvaiheessa asiaa vietiin eteenpäin kahden maaseudun kehittämishankkeen kautta. Han-



Uuden moottoritien "puolimatkan krouviin" Suomusjärvellä rakennettu kivikausikeskus avasi ovensa loppusyksyllä suunnitelmien mukaan.

Koko moottoritien avaaminen on viipynyt, mutta Kivihovin pysähdyspaikka sijaitsee jo avatun osuuden varrella. Kivikausikeskus Rira rakennettiin taukopaikan alakertaan.

ketiimin muodostivat hankepäällikkö Marja-Leena Andemin, arkeologi Hannele Lehtonen ja elokuvaohjaaja Juhana Manner.

Suomusjärven kunta on hakenut rahoitusta hankkeille vuoteen 2013 asti. Jatkossa hanketoiminta on uuden Salon kaupungin vastuulla.

## Toimitusjohtajaksi Leena Lehtinen

Kivikausikeskuksen toimitusjohtajana aloittaa helmikuun alussa arkeologi, FM Leena Lehtinen. Hän on toiminut Yli-lisä sijaitsevan Kierikki-keskuksen johtajana vuodesta 2000 lähtien. Viime syksynä Lehtinen työskenteli projektipäällikkönä

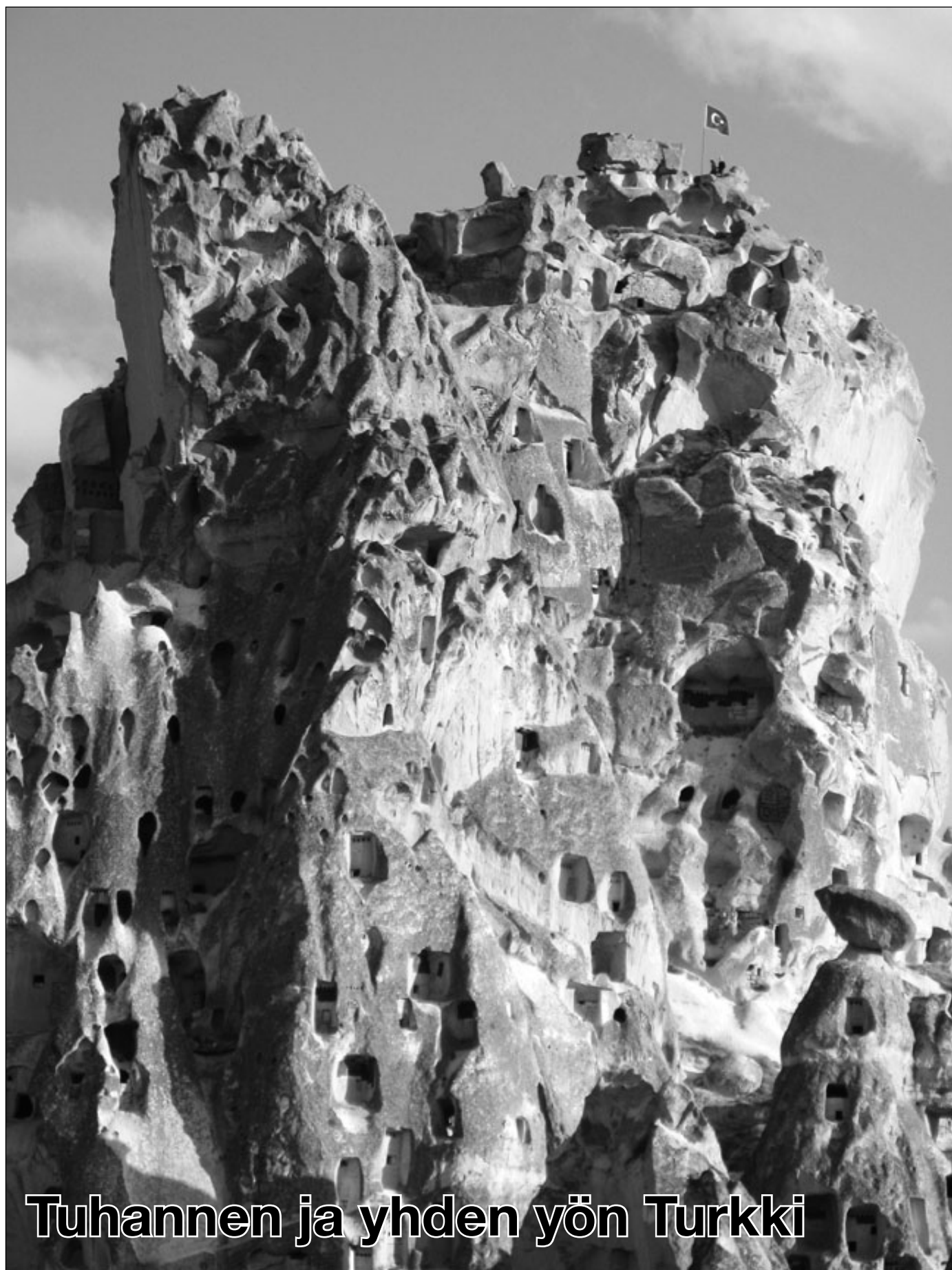


Metsähallituksen kulttuuriperintö- ja matkailuhankkeessa.

Leena Lehtinen on valmistunut arkeologiksi Turun yliopistosta v. 1983.

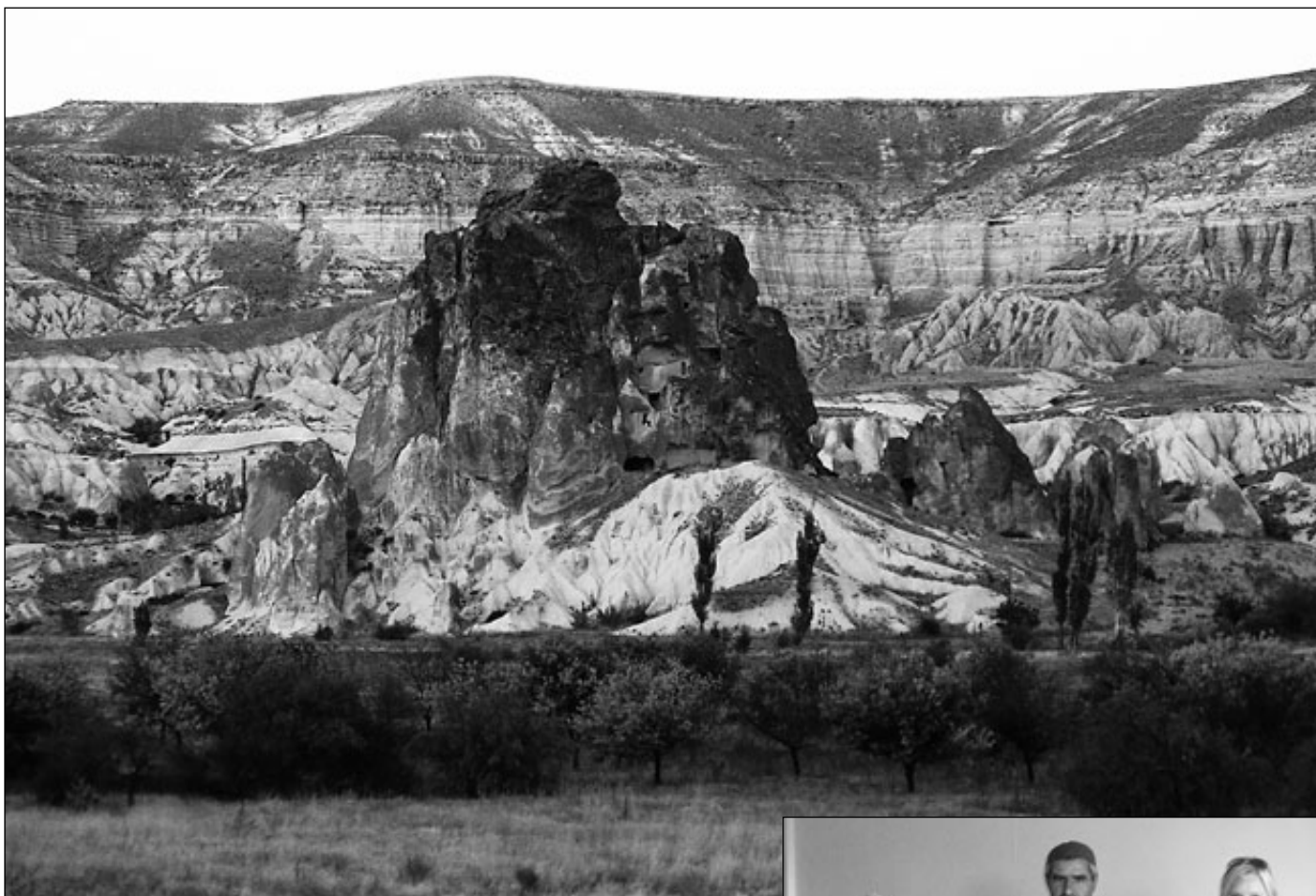
Lehtinen uskoo Riran kehittyvän tärkeäksi esihistorian toimintakeskukseksi ja luottaa, että Suomusjärvellä jatkossakin löytyy Riralle omistautuneita apuvoimia.





# Tuhannen ja yhden yön Turkki

Toteutin suuren unelmani valmistuttuani arkeologiksi kesällä 2008. Lähdin kolmeksi kuukau-  
deksi Turkkiin, tutustumaan maanviljelyn synnyinseuduille sekä muinaisen Mesopotamian alueen  
arkeologisiin nähtävyyksiin.



Suurimman osan ajasta vietin Turkin etelärannikolla, Alanyassa Mahmutlarin kylässä. Viikon kestäväälle matkalle itään mukaani lähti Adiyamanista kotoisin oleva kurdistäväni. Vuokrasimme auton – ja seikkailu alkoi!

Ensimmäinen kohteeni itä-Turkkiin suuntautuvalla matkallamme oli Anatolian ylängöllä sijaitseva Çatal Hüyük, jota pidetään yhtenä varhaisimmista kaupungeista maailmassa.

Paikka on alunperin ollut saari, joka nykyisin erottuu maisemassa pienenä kukkulana. Maisemaa katsoessa ymmärtää hyvin, miksi muinaiskaupunki aikoinaan syntyi paikalle – hedelmällinen maaperä tarjosi oivallisen paikan maanviljelykseen. Çatal Hüyük muodostuu tiilistä rakennetuista taloista, joista varhaisimmat ajoittuvat 7500 BC. Katsojan iloksi on kaivausalueelle jätetty näkyville mm. härän pääkalloja ja keramiikka-astioita.

Upeinta oli nähdä talojen seinämiin sisäpuolelle tehdyt punamultamaalaukset. Paras vierailuaika Çatal Hüyükiin on touko-elokuu, jolloin siellä on kaivaukset käynnissä. Itse tulin paikalle lokakuussa, jolloin seurana oli mitä ystävällisin opas, mutta joka puhui vain turkkia. Vieraanva-

*Kappadokian  
kivimuodostelmia.*

*Kuvassa oikealla  
jutun kirjoittaja Mia  
Lempiäinen ja  
matkalla Kahtassa  
tavattu  
turkkilaispariskunta.*





*Patsaiden päitä Nemrut-vuorella.*

rainen opas tarjosi kierroksen päätteeksi teetä ja pyysi, jos voisimme lähettää hänelle jotain musiikkia. Toivottavasti nyt Çatal Hüyükissä soi Rasmus sekä Emma Salokoski, sillä Turkin postilaitokseen ei aina ole luottamista.

Viljavalta Anatolian ylängöltä matka jatkui hieman kuivemmille seuduille kohti Unescon maailmanperintökohdetta, Kappadokiaa, jossa Göremen ja Ürgüpin kylissä sijaitsevat maailman ihmeiksikin nimetyt upeat kivimuodostelmat.

Matkalla kohti Kappadokiaa jandarma – paikallinen sotapoliisi – pysäytti meidät ja pyysi kurdistävääni nousemaan autosta ja esittämään henkilöllisyystodistuksensa. Lisäksi minulta kysytään, olenko mukana vapaaehtoisesti. Vuoristo on täynnä PKK:n kurdisissejä ja alueella on ollut levottomuuksia, joissa on menehtynyt viimeksi 16 turkkilaista sotilasta. Kurdit eivät ole täällä suosiossa, omalla maallaan. Helpottuneina jatkamme matkaa, onneksi, sillä jandarma olisi halutessaan voinut päättää sen lyhyeen.

Kappadokian alue on aikoinaan peittynyt laavalla ja tuhalla tulivuorten purkauksissa. Vuosien saatossa sateet ja tuuli ovat muovailleet kiviä, joita nykyisin kutsutaan nimellä ”fairy chimney” – keijukaisen savupiipuiksi. Laavasta ja tuhkasta muodostunut kiviaines on hyvin pehmeää, joten niihin on louhittu myös luolamaisia asuntoja ja maanalaisia kyliä. Alueen historiasta tekevät merkittävän omalta osaltaan myös varhaiset kristilliset kirkot, joita Rooman valtakunnan vainoja paenneet kristityt perustivat 200-luvulta alkaen.

Kuulemani mukaan Star Wars –elokuva on kuvattu Kappadokian maisemissa, mitä en ihmettele yhtään, sillä maisema on häkellyttävä: laajojen, valkoisten laava-tuhkakenttien vuoksi tuntuu, kuin kävelisi kuun pinnalla.

Itä-Turkin tunnetuin nähtävyys on Adiyamanin kaupungin lähellä sijaitseva Nemrut-vuori, joka on kokonaisuudessaan listattu Unescon maailmanperintökohteeksi ja alueelle pääsy on rajattua sekä maksullista. Nemrut vuoren suulla, korkealla vuoristossa Kahtan kylässä sijaitsee Karakuksen tumulus. Kyseessä 35 metrin korkuinen hautaröykkiö, jota ympäröi eri ilmasuunnissa neljä kivipilaria. Näiden 9 metriä korkeiden pylväiden päässä on jokaisessa ollut eläinhahmo, joista jäljellä ovat leijona ja kotka. Kirjallisten lähteiden perusteella tiedetään, että hauta on perustettu naiselle, hallitsijalle ja Mithridateksen äidille, Isakselle. Hautaröykkiö on rakennettu ajanjaksolla 35-20 BC.

Karakukselta matka jatkuu halki huimien vuoristomaisemien kohti ”the Nemrutia”, 2100 metrin korkeudessa sijaitsevia valtavia kivipatsaita. Patsaat ovatkin



*Karakus tumulus, hautaröykkiö.*





melkoisen kiipeämisen takana, reippaasti kävellen vuoren laelle pääsee 30 minuutissa, mutta reisilihakset maitohapolla kelpaa sitten ihastella upeita patsaita ja maisemaa.

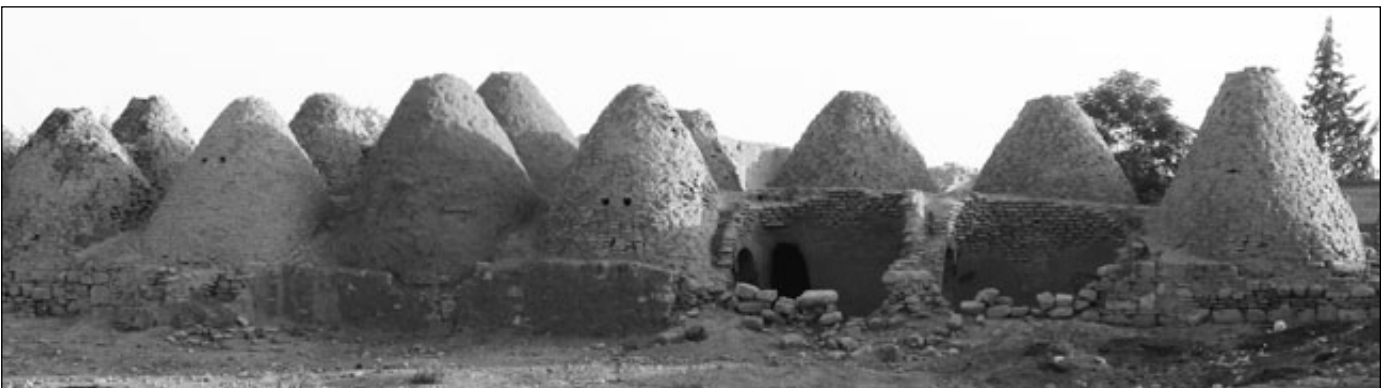
Nemrut vuoren laella sijaitsevat 9-metriset patsaat on tehty vuonna 62 BC kuningas Antiochuksen toimesta. Patsaat esittävät kuningasta itseään sekä jumalia sekä eläimiä. Alunperin patsaat ovat olleet istumassa rivissä, mutta ne on myöhemmin tuhottu ja nyt patsaiden päät ovat sikin sokin hajallaan vuoren laella, kukin katsoen eri ilmansuuntiin. Paikal-

listen mukaan maailman kaunein auriongonousu ja -lasku on nähtävissä vain ja ainoastaan Nemrutin laelta. No, kamerastani loppui akku juuri ennen auringon laskua.

Nemrutin patsailta on näkymä noin 20 km päässä sijaitsevalle Karakuksen tumulukselle ja paikallisten mukaan kohteen välille on rakennettu tunneli. Tarina ei vain kerro, missä tunnelin suut ovat, eikä niitä ole etsinnöistä huolimatta löydetty.

Nemrutia idemmäs emme voi mennä, sillä alueella on levottomuuksia ja kur-

diystäväni ei halua hankaluuksia. Päättämme lähteä kohti Syyrian rajaa ja siellä sijaitsevaa Harranin kylää. Matkalla py-sähdymme ottamaan bensaa, kun huoltoasemalle saapuu paikallinen poliisi. Tällä kertaa poliisi haluaakin juoda teetä kanssamme, sillä he eivät ole koskaan ennen nähneet länsimaalaisen naisen ajavan vuoristossa autoa ja he haluavat tietää, kuka olen ja mistä tulen sekä millä asialla seudulla liikumme. Kerromme heille matkamme tarkoituksen ja kuvailemme paikkoja, joissa olemme jo käyneet. Poliisit nyökkäilevät hyväksyvästi.



*Taloja Harranissa. Sama asumusten malli on ollut käytössä jo noin 2000 vuotta.*



Huoltoasemalla vietetty teetuoquio päättyy iloisiin vilkutuksiin ja hyvän matkan toivotuksiin. Ajamme puuvillarekkojen perässä, alue on tunnettu puuvillapelloistaan ja tien laidat ovatkin valkoisenaan pumpulia. Haluan pysähtyä ottamaan kuvia puuvillakasveista ja teen samalla ”harramin”, synnin, sillä taitan itselleni muistoksi yhden oksan kukintoa, pumpulia. Ystäväni suuttuu ja toivoo, ettei kukaan nähnyt, sillä tästä ei kuulemma hyvää seuraa. Jätän kiltisti pumpulit peltoon, valokuvia sentään jää muistoksi.

Lähestymme Syyrian rajaa, ympärillä on valkoista hiekkaa -aavikkoa silmäkantamattomiin. Harraniin johtava tie on kuoppainen ja huonokuntoinen, ystäväni lohduttaa, että ainakin munuaiskivet irtoavat tällä pomppimisella.

Harran oli aikoinaan Mesopotamian valtakunnan kaupan, kulttuurin ja sivistyksen kehto. 800-luvulla Harraniin perustettiin ensimmäinen islamilainen yliopisto, ja tästä harranilaiset ovat ylpeitä, samoin kuin siitä, että Aatami ja Eeva asettuivat asumaan Harraniin sen jälkeen

kun heidät oli karkotettu Paratiisista. Nykyisin Harran on köyhä maalaiskylä, jossa turisti merkitsee rahaa. Automme saarrettiin joka suunnalta välittömästi ja lukuisa joukko ihmisiä tarjoutui ystävällisesti oppaiksemme. Lopulta otimme mukaamme mukavan ja hyvin englantia taitavan oppaan, joka kertoi huolellisen yksityiskohtaisesti Harranin historian aina alkuhämäristä nykypäivään.

Erikoista Harranissa ovat tiilistä tehdyt ”mehiläiskennon” muotoiset talot ja samaa mallia on rakentamisessa käytetty jo noin 2000 vuoden ajan. Taloja pidetään turisteja varten kunnossa, mutta muuten muinaisen Harranin rakennukset ovat raunioina.

Matkailu itä-Turkissa on helppoa, tiet ovat pääosin erittäin hyvässä kunnossa ja matkustaminen on turvallista. Ihmiset ovat ystävällisiä ja avuliaita - lukuunottamatta jandarmaa. Ruoka, varsinkin kurdilainen, on taivaallisen hyvää. Useissa paikoissa opastusta ei saa englanniksi, opastaulut saattavat usein olla vain turkiksi. Itselläni oli mukana kirja, josta luin

tarkempia tietoja kohteesta. Matkalla ehdoton välttämättömyys oli turkinkielentaitoinen ja idästä kotoisin oleva ystäväni, jonka avulla sain enemmän tietoa paikallisesta kulttuurista, elämästä ja perinteistä.

**Mia Lempiäinen**



Matkailutoimittajat:

# Muinaispolut.fi on Paras nettisivusto

Matkailutoimittajien Kilta on valinnut Museoviraston Muinaispolut.fi -verkkosivuston vuoden 2008 parhaaksi nettisivustoksi. Palkintoperustelujen mukaan ”sivusto on graafiselta asultaan ja toteutukseltaan mallikelpoinen”.

Muinaispolut.fi-sivuston teknisestä toteutuksesta ja ulkoasusta vastaa Kirsi Peltola Museoviraston arkeologian osaston muinaisjäännösten hoitoyksiköstä. Sivuston tekstit ja kuvat ovat tuottaneet hoitoyksikön tutkijat Leena Koivisto, Kaisa Lehtonen, Päivi Maaranen, Mirja Miettinen, Satu Mikkonen-Hirvonen, Heimo Pajunen, Olli Soininen ja Teija Tiitinen, joka on myös sivuston toimittaja.

Matkailutoimittajien Kilta toteaa palkintoperusteluissaan, että Muinaispolut.fi-

sivusto kutsuu tutkimaan kotimaan tuttuja ja tuntemattomia kohteita aivan uusin silmin.

Verkkosivusto esittelee ulkoilureittejä, joiden varrella sijaitsee muinaisjäännöksiä ja muita kulttuuriperintö- ja luontokohteita. Sivustolle on koottu kattava tietopaketti yli 40 polusta. Ne sijaitsevat eri puolilla Suomea ja polkujen varrella on kohteita kivikaudelta toiseen maailmansotaan.

Monet kohteista ovat olleet kuntien ja kaupunkien matkailuesitteissä jo aikaisemmin, mutta nyt ne on koottu kattavasti yhden sivuston alle.

GPS-laitteiden ja autonavigaattoreiden omistajia palvellaan ilmoittamalla lähtöpisteen tarkat koordinaatit sekä lähin

osoite. Ilman teknisiä apuvälineitä kulkevia autetaan kohteen löytämisessä ajo-ohjeilla kohteisiin.

Sivustolla on myös tietoa polkujen varustetasosta, saavutettavuudesta sekä polun pituudesta. Lisätietoa haluavalle on tarjolla linkkejä ja uusien polkujen rakentamisesta innostuneille myös ohjeita.

Muinaispolut.fi-sivuston osoite on [www.muinaispolut.fi](http://www.muinaispolut.fi)

Matkailutoimittajien Kilta täyttää tänä vuonna 40 vuotta. Yhdistykseen kuuluu 109 media-alan jäsentä toimittajista valokuvaajiin ja tv- ja radiotoimittajiin. Kilta on jakanut kunniakirjoja vuodesta 1972 lähtien.

## Aboa Vetus & Ars Nova menestyi verkkosivukilpailussa

Turkulainen arkeologis-historiallinen ja nykytaiteen museo Aboa Vetus & Ars Nova sai huomiota Suomen Parhaat Verkkosivut 2008 -kilpailussa raikkailla ja toimivilla sivuillaan.

Neljässä sarjassa voitosta kilpaili yhteensä yli 1300 sivustoa, joten kamppailu parhaan sivun tittelistä oli kova.

Kilpailun 22-henkiseen tuomaristoon kuului internet-, mainos-, markkinointi- ja viestintäalan ammattilaisia sekä aktiivisia netinkäyttäjiä.

Aboa Vetus & Ars Nova sijoittui kolmanneksi sarjassaan Yhdistykset ja yhteisöt. Tuomaristo luonnehti sivuja raikkaina ja ajankohtaisiksi ja totesi, että ne aivan kuin veivät vierailijansa paikan päälle museoon.

Sivut löytyvät osoitteesta [www.aboavetusarsnova.fi](http://www.aboavetusarsnova.fi). Voiton sarjassa vei Suomen Punaisen Ristin veripalvelu.

Museon sivut uudistettiin viime vuoden alussa. Sivujen ilme uudistui täysin, minkä lisäksi niiden saavutettavuutta parannettiin. Sivulla on rinnakkainen tekstiversio, jonka kautta näkövammaisten on mahdollista käyttää sivuja puhe- ja tekstisyntetisaattorin tai pistekirjoitusnäytön avulla.



Turun yliopiston arkeologian oppiaine ja Vare ry.,  
Turun museokeskus sekä Museoviraston muinaisjäännösten  
Turun hoitoyksikkö järjestävät

**Kesän 2008 arkeologisten  
kenttätutkimusten esittelytilaisuuden  
Turun Vanhalla Raatihuoneella  
perjantaina 27. helmikuuta 2009  
klo 10.00-16.00**

Esiteltäviä tutkimuskohteita ovat mm: Aurajoen itälaiturin tutkimukset, Aboa Vetus -museon ja Vanhalinnan Linnavuoren tutkimukset, röykkiötutkimukset Pyhärannassa ja Raumalla sekä Hiitolan kalmistokaivaukset ja Remojärven Kappelinpellon jatkotutkimukset. Ohjelma kokonaisuudessaan on nähtävissä helmi-kuun alussa osoitteissa:

<http://www.hum.utu.fi/oppiaineet/arkeologia/>  
ja <http://www.turku.fi/museo>

Tilaisuus on maksuton. Väliajalla on mahdollisuus ostaa paikasta kahvia / teetä ja kahvileipää, Vare ry:n myyntipöydältä. Tilaisuudessa myydään edulliseen hintaan myös arkeologista kirjallisuutta.

Tervetuloa!

# Arkeologiaa Brahenpuistossa ja Aurajoen itärannalla

**Aki Pihlman**

Turun maakuntamuseon kesän 2008 kaivausten pääkohteina olivat Brahenpuisto ja Aurajoen itälaiturin vierusta nykyisen katedraalikoulun voimistelusalin ja Nunnankadun pään kohdalla. Brahenpuiston kaivaukset liittyivät puiston puiden uusimiseen.

Aurajoen itälaiturin kaivaukset jatkoivat jokilaiturien korjauksiin liittyneiden arkeologisten tutkimusten sarjaa.

Brahenpuiston ja Aurajoen itärannan kaivausten lisäksi museo teki kenttätutkimuksia Aurajoen läntisen rantalaiturin vieressä, Lönnrotinpuistossa ja tontilla Linnankatu 37a. Kesän loppupuolella tutkittiin myös Läntinen Rantakatu 3:n tonttia.

Pienempiä dokumentointeja suoritettiin lisäksi eri puolilla vanhaa kaupunkialuetta. Läntisen rantalaiturin vieressä tehdyt tutkimukset täydensivät viime kesänä tehtyjä länsilaiturin tutkimuksia ja Lönnrotinpuistossa tehty dokumentointi liittyi puiston peruskorjauksiin. Linnankatu 37a tontilla tehtiin koetutkimuksia, jotka olivat jatkoa viereisellä tontilla vuonna 2006 tehdyille koekaivannoille. Läntinen Rantakatu 3:n tutkimukset liittyivät Kauppiaskadun ja Läntisen Rantakadun kulmatontin rakennustöihin.

## **Brahenpuisto**

Turun kaupungin viherlaitoksen tekemän ohjelman mukaan Brahenpuiston, Porthaninpuiston ja Tuomiokirkonpuiston puustoa uusitaan vuosina 2008 – 2011. Osa vanhoista puista on hyväkuntoisia, mutta osa jo huonokuntoisia. Vuosikymmenten aikana puistojen yleisilmeet ovat myös muuttuneet. Lahojen puiden tilalle istutetaan uusia puita ja puistojen kulttuurihistoriallista sekä arkkitehtonista ilmettä palautetaan.

Puistojen vanhimmat puustutukset ovat 1830-luvulta. Turun maakuntamuseo suorittaa puistoissa arkeologisia kai-



*Aurajoen itärannan kaivauksella kesällä 2008. Rantaveteen muodostuneita maakerroksia käydään lävitse tasopöydillä. Vasemmalla kuvassa on nykyistä 1800-luvulla rakennettua rantalaiturin tukimuuria, oikealla kaivausten tukiseinää. Kuva: Turun maakuntamuseo/ Jukka Sipilä*

vauksia yhteistyössä Turun kaupungin viherlaitoksen kanssa. Hanke alkoi tänä vuonna Brahenpuistosta. Puisto sijaitsee tuomiokirkon eteläpuolella entisessä Kirkkokorttelissa.

Brahenpuisto rakennettiin 1830-luvun puolivälin jälkeen Turun kaupunginarkkitehti P.J. Gylichin laatiman suunnitelman mukaan. Silloin rakennettu puisto oli nykyistä pienempi. Sitä laajennettiin

myöhemmin 1800-luvulla sekä 1800- ja 1900-lukujen vaihteessa.

Ennen vuoden 1827 suurpaloa alue oli tiheään rakennettua. Nykyisen puiston poikki kulki tuomiokirkolta Suurtorille johtanut 1300-luvun alusta periytyvä Kirkkokatu ja 1600-luvun jälkipuoliskolla rakennettu Uusi eli Iso Kirkkokatu. Näitä leikkasi Mätäjärven korttelista Aurajoen rantaan ulottuva Kroopinkatu. Katujen ra-

jaamilla alueilla oli rakennettuja tontteja. Paikka on ollut kaupungin keskeistä aluetta sen varhaisista vaiheista alkaen.

Brahenpuiston kaivauksissa tutkittiin uusien puiden kasvualustojen kohdat sille syvyydelle, minkä kasvualustojen kaivaminen edellytti. Tämä tarkoitti syvimillään noin metrin syvyyksiä kaivantaja. Kulttuurikerrostuma on näillä kohdilla jopa noin neljä metriä paksu ja paikoin hieman enemmänkin. Ennakkoon siis jo tiedettiin, että kovin vanhoihin kulttuurikerroksiin ei kaivauksissa päästäisi. Toisaalta tiedettiin, että kaivauksissa saattaisi paljastua hyvinkin vanhoja muurattujen rakennusten jäännöksiä. Mm. Varhainen Turku-hankkeen kaivauksissa löytyi pari vuotta sitten kivirakennus, joka oli pystytetty 1400- ja 1500-lukujen taitteessa ja pysynyt käytössä vuoden 1827 paloon asti (esim. Pihlman & Majantie 2007, 5; Ratilainen 2007, 17-20). Tämä rakennus sijaitsi lähellä vuoden 2008 kaivausalueita keskiaikaisen Kirkkokadun varressa Brahenpuiston ja tuomiokirkon välisellä alueella.

Puiston rakentamisen yhteydessä muodostunut multakerros poistettiin pintamaana. Sen paksuus vaihteli puiston eri osissa. Ohuimmillaan se oli tuomiokirkon sekä joen puoleisissa osissa puistoa ja paksuimmillaan puiston keskiosassa sekä itäosassa.

Runsaimmat rakenteiden jäännökset tavoitettiin tuomiokirkon puoleisesta puiston osasta. Siellä paljastui kirkolta Suurtorille kulkeneen vanhan Kirkkokadun pintaa sekä kadun molemmin puolin olleita rakennusten jäännöksiä. Rakenteet olivat varsin hyvin säilyneet, mutta kulttuurikerros oli voimakkaasti sekoittunut v. 1827 palon raivaustöissä. Kaivausalueiden löydöt olivat pääasiassa 1700-luvulta, mutta sekoittuneissa kulttuurikerroksissa oli myös vanhempaa esineistöä mm. saviastioiden palasia keskiajalta alkaen.

Osa Kirkkokadun varren rakennuksista oli pystytetty kauan sitten: muuratuissa rakennuksissa oli munkkilimitystä. Ne on rakennettu keskiajalla tai 1500-luvulla. Rakennusten alla oli kellareita, jotka

jätettiin koskemattomiksi. Näyttää siltä, että Kirkkokadun varressa oli viimeistään 1500-luvulla monessa kohtaa muurattuja rakennuksia, joista ainakin osa on pysynyt käytössä kauan, 1700-luvulle tai vuoden 1827 paloon asti.

Kirkkokatu kiveyksineen ja rakennukset jäivät paikoilleen. Rakenteet suojattiin juurimatoilla, jotta istutettavien puiden juuret eivät tunkeutuisi tiilirakenteisiin, ja peitettiin.

### Aurajoen itälaituri

Kaupungissa tehdyissä arkeologisissa kaivauksissa on tutkittu pääasiassa kaupungin tontteja, katuja ja toreja. 1980-luvulla tutkittiin myös pientä järveä, Mätäjärveä, joka sijaitsi tuomiokirkosta kaakkoon. Nykyisin siitä ovat jäljellä vain maanpinnan alla olevat liejukerrostumat.

Aurajoen rantalaiturien korjaaminen avasi mahdollisuuden jokirannan tutkimuksiin. Jokirannan kaivausten keskeisiä kysymyksiä on, miten joen rannat ovat muuttuneet vuosisatojen aikana, miten jokirantoja on tuettu ja millaisia laitureita



*Brahenpuiston kaivauksella kesällä 2008. Paikoitellen rakennusten jäännöksiä alkoi paljastua jo hyvin lähellä nykyistä puiston pintaa. Kuva: Turun maakuntamuseo/ Ilmo Kajala*

sekä muita rakenteita siinä on ollut.

Aurajoen länsirantaa on tutkittu kaivauksin Kauppiaskadun ja Brahenkadun välisellä alueella. Länsiranta näyttää muotoutuneen nykyiseen paikkaansa rantalaiturin tukimuurin rakentamisen yhteydessä 1800-luvulla ja osaksi jo 1700-luvun tukikiveyksen rakentamisen myötä. Paikoitellen 1700-luvun rannan tukimuurin on ollut hieman kauempana nykyisestä rannasta. Ainakin osa 1700-luvun tukimuurista on rakennettu dendrokronologisten ajoitusten perusteella 1760-luvulla (Zetterberg & Huhtamaa 2008). 1500-luvun ja keskiajan lopun jokiranta sijaitsi lähempänä nykyistä Rantakatua. Myös Lönnrotpuistossa on onnistuttu tavoittamaan vuoden 1827 paloa vanhempaa rantakiveystä, joka sijaitsi nykyisestä rantamuurista muutaman metrin maalle päin.

Vuonna 2008 kaivettiin joen itärannalla rantalaiturin vieressä Turun katedraalikoulun voimistelusalin edustalla ja Nunnankadun pään kohdalla. Alue on entistä Luostarinkorttelia ja sijaitsee nykyisen Aboa Vetus & Ars Nova museon tontin ja Vanhan Suurtorin välisellä alueella. Nykyinen rantalaituri on rakennettu 1800-luvulla. Joen suuntaisen kaivannon lisäksi tehtiin myös poikittaisoja keskeltä Itäistä Rantakatua jokirantaan. Kaivaus oli teknisestikin haastava, se ylsi nykyisen rantalaiturin vieressä noin metrin nykyisen joen pinnan alapuolelle.

Kaivauksissa paljastui eri-ikäisiä laituri- ja rannan tukemiseen liittyvien rakenteiden jäännöksiä sekä rantaan ja rantaveteen kasattuja täyttökerroksia. Vanhin

laiturin jäännös on pystytetty keskiajalla. Keskiaikainen löytöaineisto on kokonaisuudessaan aika runsas. Pääasiassa se muodostuu silloiseen rantaveteen hukasta ja poisheitetystä tavarasta. Mukana on myös sellaisia esinelöytöjä, jotka ovat Turun kaupunkikaivauksissa harvinaisia.

Suurin osa kaivauksen keskiaikaisista saviastioista on kivasavikeramiikkaa, lasittamatonta harmaasavikeramiikkaa ja sisäpinnalta lasitettua punasavikeramiikkaa. Löytöaineistosta puuttuvat selkeästi 1300-luvun puoliväliä vanhempaan aikaan viittaavat saviastiat. Aineisto näyttää vanhimmalta osaltaan ajoittuvan 1300-luvun jälkipuoliskolle.

Vanhin kaivausalueella ollut laituri- ja kivenne sijaitsi Itäisen Rantakadun kohdalla, siis muutaman metrin päässä nykyisestä rannan tukimuurista maalle päin. Laituri näyttäisi rakennetun löytöaineiston perusteella 1300-luvun jälkipuoliskolla tai 1400-luvun alussa. Tätä vanhempi ranta on sijainnut vielä hieman kauempana tämän päivän jokirannasta.

Laituria käytettiin pitkään. Ilmeisesti se jäi pois käytöstä vasta 1500-luvun ja 1600-lukujen taitteessa tai 1600-luvun alkupuolella. Sitä nuoremmat 1600-luvun laiturit ja ranta sijaitsivat aivan nykyisen rannan tukimuurin vieressä. Ne nousivat nykyisen rantalaiturin suuntaa kaivannon Suurtorin puoleisesta päästä Nunnankadun pään kohdalle asti. Nunnankadun pään kohdalla ranta kaartui lähemmäs nykyistä Aboa Vetus & Ars Nova museon tonttia. Ehkä vasta 1600-luvun lopulla museon tontin edustalla ollutta

rantaa täytettiin ja rantaviiva siirtyi siellä lähemmäs nykyistä.

Brahenpuiston ja Aurajoen itärannan kaivausten kenttätyövaiheen aikana tutkimusten etenemisestä kerrottiin kaupunkilaisille kaivausten infotauluilla ja maakuntamuseon sivuilla. ”Viikon löytö” esiteltiin joka sunnuntai Turun Sanomissa ja se oli nähtävillä Aboa Vetus & Ars Nova museon aulassa tätä varten pystytetyissä vitriineissä. Yleisölle tarkoitettuja opastuksia järjestettiin viikoittain Brahenpuiston kaivauksilla.

#### **Painamattomat lähteet**

Zetterberg, Pentti & Huhtamaa, Heli 2008. Turun maakuntamuseon Turun länsilaiturin v 2008 arkeologisten kaivausten puulöytöjen iänmääritys. Dendrokronologiset ajoitukset FIT0601-FIT0603. Joensuu yliopisto, Biotieteiden tiedekunta., Ekologian instituutti, Dendrokronologian laboratorio, ajoitusseloste 329.

#### **Julkaisut**

Pihlman, Aki & Majantie, Kirsi 2007. Varhainen Turku –hanke ja kaivaukset tuomiokirkon vieressä. SKAS 2/2007, 3-17.

Ratilainen, Tanja 2007. Kirkkokadun ja sen varrella sijainneen tontin vaiheita. Teoksessa Majantie, K. & Motuste, K. (toim.) HIT – History in Turku: Tietoja, taitoja ja löytöjä. Turun maakuntamuseo. Näyttelyesite 42, 16-23.

## **Turun museokeskus aloitti toimintansa**

Tammikuun alussa toimintansa aloittanut Turun museokeskus tuo mukanaan uudenlaisen organisaation. Muutoksen tarkoituksena on tehostaa museoiden ja Kulttuurikeskuksen toimintoja ja hakea hyötyjä yli vanhojen laitosten rajojen.

Tarkoitus on, että toiminta museoissa ja Kulttuurikeskuksessa jatkuu asiakkaiden silmin katsottuna toistaiseksi ennallaan. Näkyvimmat muutokset vuoden alussa tapahtuvat laitosten nimissä.

#### **Uudet nimet kertovat muutoksista**

Entisen Kulttuurikeskuksen toiminta-

kenttä jakautui kahteen osaan, osa henkilökunnasta ja toiminnoista siirtyi Kulttuuriasiainkeskuksen kanslian ja osa Turun museokeskuksen alaisuuteen. Nimi Kulttuurikeskus korvautuu jatkossa nimellä Vanha Suurtori.

Myös Turun maakuntamuseo nimenä lakkaa olemasta ja maakunnallisen museotyön osalta työtä jatketaan nimellä Varsinais-Suomen maakuntamuseo.

Turun museokeskuksen hallinnollisen organisaation alaisuudessa toimivat jatkossa Turun linna, Luostarinmäen käsityöläismuseo, Apteekkimuseo ja Qwenselin talo, Biologinen museo, Kuralan Kylämäki, Wäinö Aaltosen museo, Van-

ha Suurtori ja Varsinais-Suomen maakuntamuseo.

#### **Vanhat yhteydet toimivat edelleen**

Tiedonkulun varmistamiseksi vanhat, tutut laitosten sähköpostiosoitteet ja www-sivujen osoitteet ovat voimassa koko vuoden 2009 ajan, ja eri toimipaikkojen sivustoja pyritään myös päivittämään entiseen tapaan. Museokeskuksen etusivulta [www.turku.fi/museo](http://www.turku.fi/museo) voi seurata muutosta koskevaa uutisointia, asiasta tullaan kertomaan myös laitosten sivuilla.



# Laitilan Vainionmäen kalmisto B:n kaivaukset kesällä 2008

## Esa Mikkola

Museoviraston arkeologian osasto ja siihen kuuluva Arkeologiakeskus Untamala ovat järjestäneet viitenä peräkkäisenä vuotena kaikille avoimen tutkimuskaivauksen Laitilassa. Kaivauskohde on pääosin viikinkiaikaan ajoittuva kalmisto B Vainionmäen muinaisjäännösalueella Kodjalassa.

Vuoden 2008 kenttätutkimukset toteutettiin FM Esa Mikkolan johdolla.

Kaivauksella työskenteli kaivausjohtajan lisäksi piirtäjä, kaksi tutkimusavustajaa ja kaksi palkattua kaivajaa, 10-17 vierailevaa kaivajaa sekä Arkeologiakeskuksen hoitaja ja harjoittelija. Koko tutkimushankkeen johtajana toimii Museoviraston arkeologian osaston osastonjohtaja Marianne Schauman-Lönnqvist.

Yleisölle avoimen kaivauksen tarjoutuksena on tarjota mahdollisimman monelle arkeologiasta kiinnostuneelle mahdollisuus osallistua käytännön kai-

vaustoimintaan. Tällä tavoin pyritään lisäämään yleisön tietoa arkeologiasta, sen tutkimusmenetelmistä ja uusimmista tutkimustuloksista. Tietoa arkeologiasta on välitetty myös kaivauksen aikana järjestetyillä yleisöluennoilla, retkillä ja Arkeologiakeskus Untamalan vuosittaisella näyttelyllä. Kaivaus on perinteisesti järjestetty heinä-elokuun vaihteessa ja kaivauksen kesto on ollut pääsääntöisesti kaksi viikkoa. Kalmistolla vuosittain kaivettu pinta-ala on vaihdellut 14 m<sup>2</sup> ja 41 m<sup>2</sup> välillä. Pienin pinta-ala avattiin vuonna 2004 ja toistaiseksi suurin 2008.

Osallistujat on otettu kaivaukselle ilmoittautumisjärjestyksessä. Vierailevia kaivajia voidaan kaivausteknisistä syistä ottaa mukaan enintään 15 henkeä / kaivauspäivä. Vuosina 2004 ja 2008 tulijoita olisi ollut huomattavasti enemmän kuin mitä pystyttiin ottamaan vastaan. Monet viime hetken peruutukset kesällä 2008 olivatkin juuri tästä syystä harmillisia.

Vierailevilta kaivajilta ei ole edellytetty aikaisempaa kaivauskokemusta. Lyhin mahdollinen osallistumisaika on ollut yksi työpäivä. Osallistumispäivien määrää ei ole rajoitettu ja useat ovatkin olleet mukana koko kaivauksen ajan.

## Kalmisto B:n sijainti ja tutkimushistoria

Vainionmäen muinaisjäännösalue, johon kuuluvat kalmistot A ja B sekä asuinpaikka C sekä hieman epämääräinen röykkiö D, sijaitsee Laitilan keskustan eteläpuolella, 3,3 km päässä Laitilan kirkosta. Muinaisjäännökset sijaitsevat Kodjalan koulurakennuksen ympäristössä avoimessa ja kumpuilevassa viljelymaisemassa. Koulun pihan länsireunalla on Vainionmäen kuuluisa kalmisto A, joka ajoittuu merovingiaikaan (ks. Purhonen 1996). Kalmisto B sijaitsee tästä noin 70 metriä etelään, ränsistyneen jääkiekkokaukalon eteläpuolisella peltojen ympäröimällä moreenikumpareella, jolla kasvaa mäntyjä, katajia ja pihlajia.

Jyri Saukkonen löysi kalmisto B:n vuonna 1986 A-kalmiston ensimmäisten kaivausten yhteydessä, kun alueen ympäristöä tarkasteltiin muiden muinaisjäännösten löytämiseksi. Tiheän kasvillisuuden peittämälle kumpareelle tehdystä koekuopasta löytyi saviastianpaloja ja palanutta luuta (KM 23275:1-4). Samalla löytyi kalmisto A:n edustalla olevalla pelolla sijaitseva asuinpaikka C.



*Vainionmäen B-kalmistoa tutkittiin yleisökaivauksin jo viidennen kerran kesällä 2008. Arkeologia NYT! -lehden arkistokuva vuodelta 2005, jolloin kalmistosta vasta paljon nykyistä pienempi osa oli avattu.*

Museovirasto aloitti yleisölle avoimet tutkimuskaivaukset vuonna 2004 Kirsi Luodon johdolla. Tällöin haluttiin selvittää kalmiston luonnetta, laajuutta ja tarkempaa rakennetta sekä ajoittumista suhteessa kalmisto A:han. Kysymyksenasettelu on pitkälle pysynyt samana kaivausten edetessä. Vuoden 2004 kaivausalue, joka oli 14 x 1 m koeoja, sijoittui kalmistokumpareen luoteisosan juurelta kohti kumpareen lakea. Osa koeojasta ulottui kumpareen ulkopuolelle. Vielä tässä vaiheessa kalmistokumpare oli tiheään kasvillisuuden peitossa.

Tutkimuksia jatkettiin 2005 Kirsi Luodon johdolla. Tällöin kalmistokumpareen korkeimmalle kohdalle avattiin 4 x 4 m kokoinen kaivausalue, jonka jatkeeksi avattiin etelään osoittava metrin levyinen ja viisi metriä pitkä koeoja. Tutkitun alueen laajuus kalmistossa oli 21 m<sup>2</sup>. Tutkimusten tarkoituksena oli saada lisätietoa kalmiston rakenteesta ja sen eri osien ajoittumisesta. Samana vuonna tutkittiin myös asuinpaikka C:tä.

Vuonna 2006 kaivauksia jatkettiin Esa Mikkolan johdolla. Tällöin kaivausalueita avattiin kaksi. Tutkitun alueen yhteenlaskettu koko oli 28 m<sup>2</sup>. Kaivausalue 1, joka oli kooltaan 2 x 9 metriä, sijoitettiin vuoden 2004 kaivausalueen itäpuolelle. Kaivausalue 2, joka oli kooltaan 1 x 10 metriä, sijoitettiin vuoden 2004 kaivausalueen länsipuolelle. Tarkoituksena oli saada yhdistettyä vuoden 2004 havainnot laajemmaksi kokonaisuudeksi mahdollisten rakenteiden erottamiseksi.

Vuonna 2007 tutkimuksia päästiin jatkamaan kalmistokumpareelle kasattujen kivien poiston jälkeen. Kaivausalue 1, joka oli kooltaan 4 x 6 metriä, sijoitettiin

vuoden 2006 kaivausalueen 1 itäpuolelle. Pieni koekuoppamainen kahden neliömetrin kokoinen kaivausalue sijoitettiin kalmistokumpareen itäosaan. Alueen avaamisella haluttiin tutkia kalmiston laajuutta kumpareen itäosassa. Kalmistoa tuli tutkittua 26 m<sup>2</sup>:n laajuudelta.

### Iso alue tutkittavaksi

Vuonna 2008 suuren ennakoilmoittautumismäärän vuoksi päätettiin avata edellisvuosia merkittävästi suuremmat kaivausalueet, jotka sijoitettiin yhä kalmistokumpareen luoteissektoriin. Kaivausalueiden yhteenlaskettu koko oli 41 m<sup>2</sup>. Kaivausalue 1 sijoitettiin vuonna 2006 avatun alueen länsipuolelle ja kaivausalue 2 vuoden 2007 kaivausalueen pohjoispuolelle eli kaivausalueet sijaitsivat aivan kalmistokumpareen reunalla.

Kalmistoa B on nyt tutkittu yhteensä 130 m<sup>2</sup> laajuudelta eli siitä on tutkittu noin neljännes. Tähän mennessä avatuilla alueilla kalmistokiveys on ollut erittäin tiheä. Selviä kivekehiä tai muita rakenteita ei ole toistaiseksi löydetty. Yksittäisiä hautauksia ei ole pystytty erottamaan.

### Löytöjä kaksinkertainen määrä

Löytöjen luettelointi oli tätä kirjoitettaessa kaivausalueen 2 osalta vielä kesken, joten tilastotietoja kaivaukselta löytyneen esineistön määrästä ei voida antaa. Löytöjä on kuitenkin hyvin paljon. Karkeasti arvioiden löytömäärä on kaksinkertainen vuoden 2007 kaivauslöytöihin verrattuna. Tämä selittyy osittain avatun alueen laajuudella, mutta löytötiheydessä on myös selviä eroja kalmiston eri osien välillä.

Polttokalmistolle tyypillisesti suurimmat löytöryhmät muodostuvat palanees-

ta luusta ja saviastioiden kappaleista. Myös eri tavoin polttoroviolla vaurioituneita pronssiesineitä ja niiden katkelmia löytyi runsaasti. Kaivaukselta löydettiin mm. useita ristikkoriipuksia, levymäinen puhkonainen ketjunjakaja (vrt. Kivikoski 1973: Tafel 52, Abb. 478; ks. Schau-man 1971) sekä palmettikuvioinen pieni lapion muotoinen riipus. Myös pronssisia sarjahelmiä löytyi useita. Näistä yksi oli sulanut kiinni ristikkoriipukseen. Pieni suorajalkainen, mahdollisesti kansainvaellusaikaan ajoittuva solki löytyi kaivausalueelta 1.

Tähän mennessä näyttävimmät löydöt tulivat esille kaivausalueen 2 pohjoislaidalta. Kahteen osaan katkenneella massiivisella kierrevartaasta valmistetulla lenkkipäisellä kaularenkaalla on ollut painoa lähes 700 grammaa. Vastaavat kaularenkaat ovat melko yleisiä ja niitä tunnetaan Suomesta yli sata kappaletta (Kivikoski 1973: 99-100, Abb. 727). Ne ajoitetaan yleensä viikinkiaikaan.

Rautalöytöjä on pronssilöytöjä vähemmän. Vuonna 2007 löydettiin pieniä miekan säilän teräkatkelmia. Miekan säillä, joka on ollut poikkeuksellisen raskaste-koinen, on ilmeisesti tarkoituksella pilkottu pieniksi paloiksi. Vuonna 2008 löydettiin miekan huotran kenkäimen katkelmia. Kenkään on koristettu lintukuviolla. Esi-neen lähimmät vastineet tunnetaan Saltvikista ja Liedosta (Kivikoski 1973: Tafel 97, Abb. 847). Talteen saatiin myös kapea, voimakkaasti keskiharjallisen keihäänkärjen taipunut kärkeäkatkelma.

Toistaiseksi suurin yksittäinen rautaesine löytyi niin ikään vuoden 2008 kaivauksissa. Kaivausalueelta 2 löytynyt ruodollinen lapiomainen esine lienee sepän työvälineistöön kuuluneen tulilapion terä.

Sulaneiden tai pinnalta tulesta vaurioituneiden helmien määrä on myös koh-talaisen suuri. Suurin osa helmistä on pieniä sinisiä lasihelmiä. Vuonna 2008 talteen saatiin kaksoishelmi, jossa oli kulta-foliota. Lisäksi kolmen pienen helmen muodostamassa sarjahelmessä saattaa olla hopeafoliota.

Ensimmäiset hopearahojen katkelmat löydettiin kesällä 2008 kaivausalueelta 2. Tuukka Talvion analyysin mukaan suurin fragmenteista on peräisin itämaisesta dirhemistä, joka ajoittuu samanidihallitsija Nasr ibn Ahmadin aikaan 913-942. Toi-nen, pienempi siru on peräisin dirhemis-tä, joka ajoittuu todennäköisesti varhai-seen abbasidiaikaan, 800-luvun alkuun



*Yleisökaivauksen osanottajia, väentiheys suuri.*

tai 700-luvun loppuun. Kolmas fragmentti oli pronssisessa kantolenkissä kiinni ollut pieni siru rahasta, joka on mahdollisesti itämainen.

Saviastianpaloja on jo pelkästään suureunan muotojen perusteella kymmenistä astioista. Sekoitteena on lähes poikkeuksetta kivimurskaa, jonka karkeudessa ja määrässä on suuria eroja. Osa astioista on silattu mustalla tai tummanharmaalla savivellillä. Keramiikassa on runsaasti koristeaiheita, joista yleisimpiä ovat erilaiset nuorapainanteet, aaltoviakoristeet ja

suorat vedetyt viivat sekä näiden kaikkien yhdistelmät.

Löytöjen perusteella Vainionmäen kalmisto B ajoittuu pääosin viikinkiaikaan, mutta sieltä on löydetty myös merovingiajan lopun esineistöä. Mahdollisesti kansainvaellusaikaan ajoittuvan soljen löytyminen askarruttaa. Onko kyseessä perintökalu vai onko kalmistossa sittenkin varhaisempi käyttövaihe? Muun muassa näihin kysymyksiin etsitään vastauksia loppukesästä 2009 järjestettävällä yleisölle avoimella tutkimuskaivauksella.

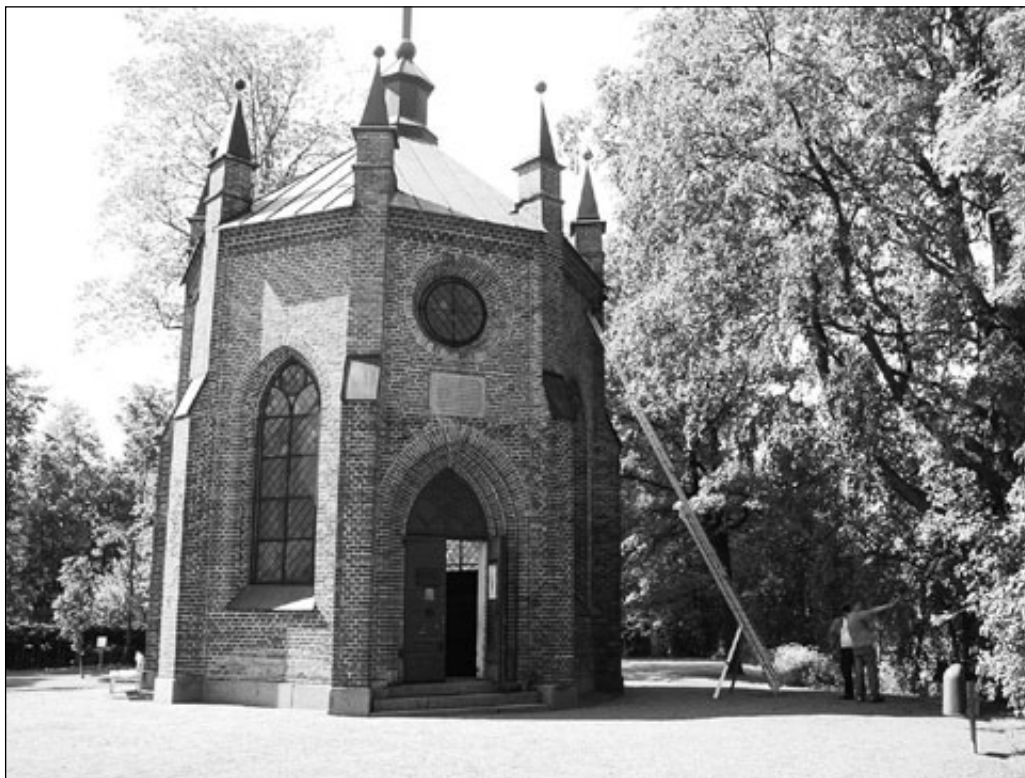
#### Kirjallisuutta:

Kivikoski, Ella 1979. Die Eisenzeit Finnlands. Bildwerk und Text. Neuauflage. Helsinki

Purhonen, Paula (toim.) 1996. Vainionmäki – a Merovingian Period Cemetery in Laitila, Finland. National Board of Antiquities. Vammala.

Schauman, M. 1971. Finska keddjagarnityr. Helsingin yliopiston arkeologian laitos. Moniste 2.

## Museovirasto tutkii Piispa Henrikin muistohuoneen kallistumista Kokemäellä



*Kallistuman seuranta varten kappeliin on jo vuosikymmeniä sitten asennettu mitta-asteikko, johon räystäältä ripustettu luotilanka osuu. Kuva: Museovirasto / Rakennushistorian osasto*

Piispa Henrikin muistohuone rakennettiin vuonna 1857 suojaamaan pientä hirsirakennusta, jonka perimätieto liittyy piispa Henriin. Hänen kerrotaan yöpyneen tai saarnanneen rakennuksessa.

Turun kaupunginarkkitehti P. J. Gylichin piirtämä tiilinen kahdeksankulmainen kappeli pystytettiin hirsikehän sijaintipaikalle Kokemäenjoen saviselle rantapenkereelle. Rakennuksen havaittiin kallistuvan jo noin sata vuotta sitten ja kallistumista on siitä lähtien seurattu mittauksin. Kallistuminen jatkuu edelleen

ja asiasta huolestunut Museovirasto on päättänyt selvittää omistamansa rakennuksen perustusten ja maaperän kunnon.

Muistohuoneelle on tehty perustusten vahvistussuunnitelmia jo ainakin kertaalleen 1970-luvulla, mutta niitä ei ole tuolloin toteutettu.

Geopalvelu Oy tekee talven 2008-2009 aikana kohteessa maaperätutkimuksia, joiden tarkoituksena on selvittää maaperän laatua ja kantavuutta sekä kovan pohjan syvyyttä. Pohjatutkimuksina tehdään mm. kairauksia, maanäytteiden ot-

toa ja maatulvakuutausta, lisäksi maanpinnan korkeudet vaaitaan ja jokeen viettävä luiska kartoitetaan.

Tutkimusten ja niiden tulosten analysoinnin jälkeen laaditaan mahdollisesti uusia, vaihtoehtoisia perustusten vahvistussuunnitelmia, sillä edellisten suunnitelmien jälkeen on tullut käyttöön myös uudenlaisia pohjanvahvistusmenetelmiä. Tavoitteena on pysäyttää sata vuotta jatkunut kallistuminen.

# Mielenkiintoisia väitöksiä

## Varsinais-Suomen ja Turun arkeologiasta

### Kemiön saaren asutuksen esihistoria - ja aika paljon muutakin

Asplund, Henrik. 2008. *Kymittæ. Sites, centrality and long-term settlement change in the Kemiönsaari in SW Finland*. Turun yliopiston julkaisuja, Sarja B osa 312. Humaniora. Turku.

Henrik Asplundin perusteellinen väitöskirja on 584-sivuinen järkäle. Kuten väitöskirjan nimestäkin voi päätellä, sen viitekehyksenä on esihistoriallisen ajan asutus- ja ympäristötutkimus. Asplundin tavoitteena on verrata Kemiönsaaren ja läheisten Halikon- sekä Paimion- ja Piikkiönlahtia ympäröivien alueiden asutuksen kehitystä toisiinsa. Keskeisenä tuloksena on, että alueiden kehitys hyvin on hyvin samanlaista halki esihistorian vuosituhansien, myös maanviljelyn alkuvaiheiden osalta, aina ajanlaskun alkuun saakka. Sen jälkeen Kemiönsaaren kehitys osoittaa merkkejä asutuksen vähäisyydestä ja maanviljelyksen satunnaisuudesta aina viikinkiajalle saakka, jolloin merkit asutuksesta jälleen lisääntyvät.

Asplund katsoo, että kehityksen selittäminen pelkästään ympäristötekijöillä (ilmasto-olosuhteiden yleinen heikkeneminen esiroomalaisella rautakaudella) yksinkertaistaa asioita liiaksi, eivätkä ilmasto-olot ole olennaisesti poikenneet toisistaan Kemiönsaarella ja naapurilahdilla. Asplund pitää merkittävänä tekijänä esiroomalaisella rautakaudella alkanutta kehitystä yksittäisistä taloista suurempiin kokonaisuuksiin ja samalla tapahtunutta yhteisöllisyyden kehittymistä, mikä on hänen mukaansa lisännyt keskuspaikkojen

Turun yliopiston arkeologian oppiaineessa järjestettiin vuoden 2008 aikana peräti kolme väitöstilaisuutta.

Turun keskiaikaan liittyvästä aineistosta esitettiin kaksi väitöskirjaa. Luiden tutkijana tunnettu Auli Tourunen väitteli keväällä aiheenaan keskiaikaiset ja keskiajan jälkeiset luuaineistot. Keskiaikaisen Turun nahka-aineistoihin on puolestaan keskittynyt Janne Harjula, jonka toukokuisen väitöksen materiaalina olivat keskiajan ja uuden ajan alun kengät ja niiden osat.

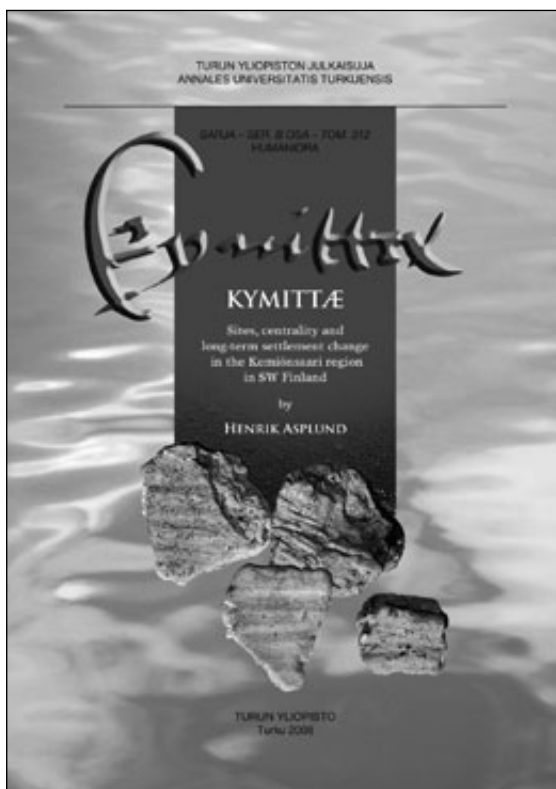
Arkeologian oppiaineessa jo pitkään työskennellyt ja paljon harrastajienkin kaivauksia vetänyt Henrik Asplund väitteli syyskuussa Kemiön saaren esihistoriallisen asutuksen kehityksestä.

vetovoimaa. Yhtenä tekijänä voidaan pitää myös turvallisuuden parantamiseksi tai vaihtoehtoisesti yhteisen ryöstöretken suorittamiseksi käynnistynyttä yhteistyötä. Yhteisöjen jäsenten eriarvoistumisesta ja aseisiin perustuvan vallan mer-

kityksestä ovat merkinä vanhemmalla rautakaudelle alkavat asehautaukset.

Mielenkiintoinen seikka teoksessa on pitäjä-nimityksen liittäminen sanaan ”pidot”. Päätelyketjun mukaan yhteisön vauraampien jäsenten pidoissa suorittama juoman ja ruoan tarjoilu on luonut yhteisöllisyyden perusteet, jolle aluenimityskin on rakentunut jo satoja vuosia ennen kirkon keskiajalla organisoimaa seurakuntajärjestelmää. Vanhemman rautakauden pitäjä ei kuitenkaan Asplundin mukaan ole välttämättä ollut alueeltaan selvästi rajattu eikä organisoinut, vaan se on voinut muodostua eri tavoilla riippuen kulloinkin tarvittavan yhteistyön luonteesta. Tutkimuksen kohteena olevan manneralueen keskuspaikat kuitenkin säilyttävät melko selvästi keskuspaikan luonteensa koko rautakauden ajan. Virossa on Valter Lang esittänyt vastaavan tulkinnan rautakautisista asutusklustereista sanapariin ”vakus” (hallintoalue) ja ”vakka” (astia, johon pitotarpeet on kerätty) liittyen.

Asplundin teksti on tiukkaa ja täsmällistä, vaikka teoksen laajuuden perusteella voisi toisin odottaa. Kirjoittajalle on riittänyt sivu sellaisen



asiamäärän esittämiseen, mihin monisaisempi olisi saanut kymmenenkin sivua käytettyä. Teos sisältää valtavasti yksityiskohtaista tietoa ja kelpaa hyvin alueen esihistorian käsikirjaksikin, erityisesti rautakauden osalta. Laaja ja monipuolinen lähdeluettelo tarjoaa runsaasti polkuja niille, jotka joltain alueelta kaipaavat enemmän tietoa. Tutkimusalueen esihistoriaa on esitelty lähes 150 sivulla. Esitelyä täydentävät vielä kunnittain esitetyt kaivauskertomusten luettelo ja taulukko tutkimusalueen 3 226 arkeologisesta kohteesta. Näistä kerrotaan paikannimen lisäksi kohteen luonne, koordinaatit, ajoitus, mahdollisten löytöjen arkistotunnukset, kaivauskertomus ja mahdollinen muu kirjallisuus. historiaa.

Asplund esittelee sadan sivun verran esiroomalaisen rautakauden yleistä kehitystä käyttäen vertailualueena Viroa ja Ruotsia, aineisto painottuu Viroon.

## Keskiajan kenkämuotia Turussa

Harjula, Janne. *Before the Heels. Footwear and Shoemaking in Turku in the Middle Ages and at the Beginning of the Early Modern Period*. Suomen keskiajan arkeologian seura. Turku 2008. Väitöskirja 221 s.

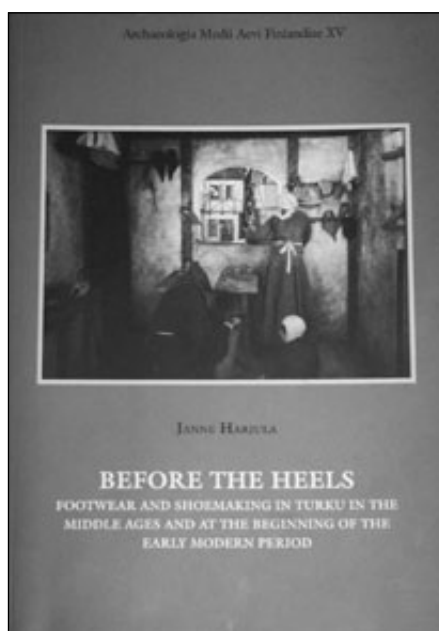
Janne Harjula erikoistui jo lisensiaatitöissään keskiaikaisen Turun nahkalöytöihin. Työ käsitteli puukkojen tuppia ja miekkojen huotria. Hänen kiinnostuksensa nahkaan ja keskiaikaiseen Turkuun virisi jo toistakymmentä vuotta sitten maakuntamuseon palveluksessa Åbo Akademin pääarakennuksen tontin kaivauksilla. Nuo kaivaukset tuottivat poikkeuksellisen runsaan keskiaikaisen tutkimusmateriaalin, jossa riittää työstettävää vielä tulevillekin väitöskirjan tekijöille.

Keskeisenä tuloksena Harjula toteaa, että aineistossa on selvästi havaittavissa, että osassa kenkätyyppejä ilmenee muutoksia ajan mukana – muoti muuttuu. Turun linnasta on löydetty kenkiä, joita ei kaupungin alueelta tunneta ja linnan asukkaat ovat muutenkin toimineet edelläkävijöinä muodin muuttuessa. Yleisesti turkulaisten keskiajalla käyttämät kengät ovat pienellä viiveellä seuranneet Tukholman seudun tyyli vaihteluita.

Kenkien käytön sosiaalisista piirteistä Harjula tekee johtopäätöksiä lähinnä

koon perusteella. Tuloksena on mm. tieto, että jo kävelemään opettelevat lapset ovat käyttäneet nahkakengiä keskiajan Turussa. Osaa kenkätyypeistä ovat käyttäneet niin miehet, naiset kuin lapsetkin, vaikka myös pelkästään aikuisten käyttämiä malleja oli. Aineistosta on myös todettavissa, että pienempien ja suurempien lasten käyttämät kenkämallit ovat poikenneet toisistaan.

Nahan parkitsemista on keskiaikaisessa Turussa harjoitettu ainakin Åbo Akademin tontilla ja Mätäjärven rannalla. Nahan käsittely- ja leikkuujätteiden runsaus todistaa myös nahkaesineiden valmistuksesta. Myös selvästi kenkien valmistukseen ja paikkaamiseen liittyvää materiaa-



lia ja esineitä, esim. lestejä, on löydetty.

Harjula on käyttänyt tutkimuksessa lisäksi Turun kaupunkialueen muilta kaivauksilta ja Turun linnasta saatua löytöaineistoa. Harjula on esitellyt aineiston kattavasti. Hän soveltaa sen analysointiin yleiseurooppalaista typologiaa kuitenkin yhdistellen luokkia riittävän aineiston puuttuessa. Yhteensä hän luettelee 1 163 kenkää tai sellaisen osaa tutkimuksen liitteessä kuvaten ne tyypeittäin ja löytöalueittain.

Maallikkolukijaa ilahdutti erityisesti liitteenä oleva erikoistermien sanasto, jossa on mainittu myös vastaavat suomenkieliset käsitteet. Sen sijaan julkaisun rakenne, jossa kenkätyypit käydään uudelleen ja uudelleen läpi eri näkökulmista, ei ole kovin lukijaystävällinen. Aika paljon tästä tekstistä olisi voinut tiivistää taulukoihin.

Åbo Akademin tontin, josta runsain materiaali on peräisin, kaivausaineiston raportoinnin keskeneräisyys on vaikeut-

tanut Harjulan tutkimusta ja estänyt mm. erillisinä löydettyjen pitkien kärkien yhdistämisen tiettyihin kenkätyyppeihin.

## Kaupungistuneita eläimiä keskiajalla

Auli Tourunen. 2008. *Animals in an Urban Context. A Zooarchaeological study of the Medieval and Post-Medieval town of Turku*. Turun yliopiston julkaisuja, Sarja B osa 308. Humaniora. Turku. Väitöskirja, 308 s.

Vuoden 2008 ensimmäinen arkeologian väittelijä oli Auli Tourunen. Hänen väitöskirjansa käsittelee Turun kaupungin keskustan alueella tehtyjen kaivausten luulöytöjen ja niiden löytöyhteyksien perusteella eri eläinlajien roolia ja merkitystä keskiajalla ja sen jälkeenkin. Käsitelty materiaali on peräisin kahdelta kaivaukselta, jotka ajoittuvat 1200-1800-lukujen väliselle ajalle. Aihetta on ollut mahdollista tutkia myös historiallisten lähteiden avulla.

Kaupunkialueelta tehtävät luulöydöt ovat luonnollisesti peräisin kaupungin alueella kasvatettujen eläinten lisäksi myös maaseudulta kaupunkiin tuoduista eläimistä tai niiden osista. Sekä arkeologinen että historiallinen aineisto osoittaa nautakarjan merkityksen suurimmaksi koko ajanjaksolla. Lampaan merkitys on ollut seuraavaksi suurin, sen sijaan vuohen luita ei aineistossa esiinny kovinkaan paljon. Vaikka yleinen mielikuva keskiajasta helposti liittyy jätkeasoja tonkivien sikojen kansoittamiin katuihin, on Tourusen tutkimuksen mukaan tämän eläimen merkitys luuaineistojen perusteella ollut lehmää ja lammasta vähäisempi vaikkakin merkittävä. Metsänriistan käyttö ei ollut kovin yleistä kaupungissa keskiajalla.

Tourusen mukaan luuaineiston löytöyhteyden perusteella on mahdollista tehdä päätelmiä löytöalueella harjoitetuista toiminnoista ja sitä kautta myös elämästä Turussa.

Keskiajan jälkeen luuaineisto osoittaa eläinten olevan teurastettaessa vanhempia. Ilmiö on yleinen Pohjois- ja Keski-Euroopassa ja se on tulkittu osoitukseksi karjan kasvaneesta merkityksestä lannan tuottajina ja vetoeläiminä. Tourusen tutkimuksen mukaan tämä kehitys käynnistyy Suomessa/Turussa myöhemmin kuin vertailualueilla.

**Eeva Rintama**



# Arkeologista tietoa yleisölle sata vuotta sitten

Turun Sanomat julkaisi sata vuotta sitten laajan artikkelin Maskun Stenbergasta. Koska juttu on yhä mielenkiintoinen, julkaisemme sen sellaisenaan uudestaan. Kirjoittajaa ei tiedetä.

Kivitorni Maskun Stenbergan linnavuorelle on rakennettu meren äärelle, mutta meren rantaviiva on siirtynyt vuosisatojen kuluessa. Torni on raunioitunut, ja sen paikkaa on Juhani Rin-

teen johdolla kaivettu vuonna 1908.

Mäen päällä sijainneesta tornista ei enää ole paikoillaan mitään näkyviä jäänteitä, mäen juurella on vielä toisen kivirakenteen matalia osia säilyneenä. Stenbergan linnavuori on yksityisomistuksessa, se sijaitsee yleisen tien varrella.

Juhani Rinne tutki joitakin vuosikymmeniä sitten ajatusta, että Stenbergan

kivitorni suojaasi jo 1100-luvulla jokireittiä piispankirkolle, jonka hän otaksui olleen Nousiaisissa. Knut Draken esille tuoman ajatuksen mukaan Stenberg kuitenkin liittyisi 1300-luvun lopun linnojen rakentamisvaiheeseen. Myös Kari Uotila on katsonut Stenbergan 1300-luvun lopun linnaksi.

Turun Sanomat 26.6.1908:

## Teinperin linna Maskussa

Tarinat ovat tienneet kertoa linnasta, joka olisi sijainnut vuorella pienen Maskun joen partaalla noin 3 km verran ”Halokaukon” rannasta Teinperin säteritalon kotirakennusten lähellä. Onpa vuorella nähty muurin jäännöksiäkin ja sen juurilla kiven ja kalkkilaastin soraa. Linnasta on kerrottu, että se on nunnain rakentama ja että se olisi ollut luostari ennen kuin tämä rakennettiin Karinkylään joka aikanaan on ollut Teinperin omistuksessa, sekä sen jälkeen Naantaliin. Mitään asiakirjatietoja ei linnasta ole tunnettu.

Viime päivinä on tämä linna muinaistieteellisesti tutkittu valtion sitä varten myöntämällä apurahalla. Tutkimus, jonka on toimittanut maisteri Juhani Rinne, on osoittautunut, että paikalla todellakin on ollut linna, joka muinaistieteellisessä suhteessa on mitä merkittävimpiä jo sen vuoksi että se edustaa linnatyyppiä, jota meidän maassa ei ole ennestään tunnettu.

Suomen muinaislinnoista on samoin kuin muidenkin maiden, huomattava, että ne rakennettiin luonnon mahdollisimman hyvin suojaamiin paikkoihin. Meidän pakanuuden aikaiset linnamme ovat rakennetut korkeille vuorille, joille ainakin muutamilta tahoilta oli mahdollon nousu. Samanlaista luonnon suojaa etsittiin

varhaisimmille katolisen ajan linnoillekin. Mutta kun kehittyneemmät olot vaativat helpommin välitettävää yhteyttä linnan ja sen ympäristön välillä kuin vaikeasti noustaville vuorille oli mahdollista aikaan saada, ruvettiin linnoja 1200-luvun loppupuolella rakentamaan vesien ympäröimille paikoille, koska näillä oli se etu, että rauhan aikana voitiin linnat pitää ympäristön kanssa yhteydessä silloilla, jotka vaaran tullessa voitiin helposti katkaista tai kokonaan poistaa. Samalla kehittyivät linnat muutoinkin rinnan niitä hävitävien aseiden kehityksen kanssa. Aluksi oli niissä puolustus kohdistettuna yksinomaan etuvarustukseen kun taas sen jälkeen kuin tämä oli menetetty ei enää ollut mitään puolustautumisen mahdollisuutta. Historiallisen ajan koittaessa ruvettiin linnoihin esivarustuksen eli kehämuurin sisäpuolelle rakentamaan rakennuksia, joista esivarustuksen menetettyäkin voitiin puolustusta jatkaa. Sittenmin ovat sekä esivarustukset että niiden ympäröimä päälinna olleet monivaiheisen kehityksen alaiset, johon tehokkaimmin ovat vaikuttaneet sellaiset seikat kuin ristiretkien aikana saadut kokemukset, myöhemmin ruudin keksiminen y. m.

Teinperin linna on varhaisimpien keskiaikuisien linnojemme kannalla siinä, että

se on vuorella, joka sen juurelta juoksevan laakearantaisen Maskunjoen keskivedenpinnan korkeudesta laskien on 15,5 metriä korkea ja joka puolelta sangen vaikea enimmäkseen mahdollon, nousta. Vuoren laki ei ole avarampi kuin noin 35 metriä. pitkä kaakosta luoteeseen ja noin 10- 15 metriä leveä. Tätä paitsi on sen kaakkoispäässä noin 10 m. pituinen ja saman levyinen pengermä, jonka keskikorkeus on noin 11 metriä. Vuoren päällys joka yleensä laskeutuu luodetta kohden on rotkoinen ja varsinkin on syvä rotko vuoren luoteispäässä joka juuri on linnan paikaksi valittu, nähtävästi osaksi koska linnan seinällä täten on voitu vuoren seinää ehentää, osaksi, jotta linnan alle olisi saatu tuo kaikissa linnoissa tarpeellinen puoleksi maanalainen vankikomero.

Itse linnan rakennus on ollut tornimainen, asemaltaan melkein vinoneliön muotoinen, jonka kulmien väli on noin 21 ja 26 metriä. Koko rakennus ei ole siis ollut laajempi kuin noin 14 metriä kumpaankin päin, mitaten, kuten edellä, ulkoseiniltä. Rakennuksen ulkoseinät ovat olleet harmaasta kivistä, noin 2,5 m. paksuiset sekä muuratut keskiajan tapaan siten, että ainoastaan seinäin ulkopinnat ovat tehdyt järjestetyistä kivistä ja niiden väli



*Tällainenko oli Stenberga lounaasta katsottuna joskus? Näkymässä takimaiseksi jäävän mäenrinteen vierestä kulkee nykyisin tie (Ohensaarentie), joka tulee sillalle kuvan vasemman laidan tienoilla. Piirros: Jukka Sainio.*



*Stenberga noin 1980 luvulla. Kuva: W+G / Suomen historia 2 / Vesa Mäkinen*

täytetty sekakivillä ja kalkkilaastilla. Mahdollisesti on tämä pintamuuraus ylempänä rakennusta saattanut olla osittain tiilistäkin, sillä tiiliä ja tiilen palasia tavattiin runsaasti seinävierustoilta. Väliseinät, joita rakennuksessa on vaan kaksi, lukuun ottamatta linnan kaakkoisen ulkoseinän sisäpuolelle tehtyä seinämuurausta, jonka tarkoitus on ollut rajoittaa ylempänä mainittu epätasainen kallionrotko käytettäväksi huoneeksi, ovat vaan noin 1 metrin paksuiset ja niissä on rakennusaineenä käytetty pohjasta asti sekä harmaita kiviä että tiiliä, viimeksi mainittuja kuitenkin vähemmän. Rakennustapa on näistä muutoin sama kuin ulkoseinissä. Seiniä tiilirakenteesta saatiin selkoa vaan

erään rakennuksen sisään rauenneen pintamuurauslohkareen kautta, jossa tiilet vielä olivat alkuperäisillä paikoillaan. Tästä näki tiilien järjestämisessä noudatetun sitä tapaa, että samaan tiiliriviin on aina kahden pituussuuntaan asetetun tiilen perään pantu yksi tiili poikin päin. Tällaista tiilenjärjestämistä, joka erittäinkin varhemmalla keskiajalla oli yleinen, kutsutaan munkkilimitykseksi. Koska seinät usein paikoin ovat kaltevalla kalliolla, on niiden alustaa varustettu siten, että kalliota vastaan on kalkkilaastilla ensin muurattu pieniä kiviä - väliseinien alle tiiliäkin - ja vasta niiden päälle on sijoitettu isompia kiviä. Rakennuksen epätasaista sisustaa, samoin kuin sen edustaa kaakon puolel-

la, on tasoitettu kalkin ja hiekan sekaisella betonilla, johonka syvempiin paikkoihin oli sekoitettu kiviäkin muuraamatta niitä kuitenkin kalliota vastaan samalla tapaa kuin seinäin alustoilla.

Rakennuksen kellarikerroksessa on ollut kolme pientä huonetta, joista yksi on kolmikulmainen. Kallion epätasaisuuden vuoksi ovat nämä kaikki olleet eri korkeudella, syvimmällä tuo rotkoon sijoitettu ”vankikomero”, jossa lattia betonitasoituksen päällä lieenee ollut puusta, ja johon kaakkoisseinän keskustalta on johtanut noin 1,20 m. levyinen oviaukko tiilisin pielineen ja porrasaskelineen. Tämän kohdalla on kaakkoisessa ulkoseinässäkin oviaukko, edellistä noin parikymmentä sm. leveämpi, jonka pielet niin ikään ovat olleet tiilestä. Muista ovi- tai ikkuna-aukoista ei ollut jälkiä tavattavissa, sillä seinistäkään ei ollut enempää jäljellä kuin enintään noin puolen metrin verran. Mutta että lyijypuitteisia lasi-ikkunoitaakin on linnassa ollut, sen saattaa päättää löydetyistä lasi- ja ikkunalyijypalasista. Niinikään tavattiin hakattuja marmori- tai kalkkivilaakoja, jotka ovat saattaneet olla ovi- tai ikkunanpielissä.

Rakennuksen ylemmistä kerroksista ei tietenkään ollut mitään jäljellä. Kenties on sen toinen kerros ollut yhtenä ainoana salina, joka löydetyistä kauniisti profiloiduista ruodettilistä päättäen on ollut upeasti goottilaisen tyylin tapaan holvattu. Tähän viittasi löydetty viisikulmaiseksi hakattu marmorinen ruoteenosakin. Ulkoseinän koristeita tavattiin vaan friisin katkelma kauniista, profiloiduista tiilistä joka osoittaa, että rakennus ei ole yksinkertaisimpia.

Linnalla ei ole ollut mitään kehämuurin tapaista ulkovarustusta, sillä sellaiselle ei ole ollut tilaa kallion laella, eikä sillä sen juurella olisi ollut samaa merkitystä. Sen sijaan tavattiin vuoren kaakkoiselta juurelta edellä mainitun matalamman vuoren pengermän kohdalta lujat torninperustukset. Tästä tornista on nähtävästi jo hävinneitä portaita myöten päästy mainitulle pengermälle ja sen tarkoitus on ollut suojata vuorelle nousua. Mutta vuoren pengermän erottaa kallion laelta vielä 2,6 m. korkea jyrkkä vuoren seinä. Tästä on vuoren laelle noustu arvatenkin helposti poistettavia puuportaita myöten, sillä mitään porraskorkeuden jälkiä ei tällä kohdalla ollut tavattavissa.

Kuten edellisestä huomaa, ei ole tämä linna ollut mikään suurenmoinen valtiollisia tarkoituksia varten rakennettu sotavarustus, vaan on sillä pikemmin linnoitetun asumakartanon luonne. Asemaltaan se muistuttaa lähinnä saksalaisia ritarilinnoja ja vaikka näihin verraten pienoiskoossa, ja epäilemättä se onkin näiden tyyppinen. Voimme siis sanoa sitä suomalaisiksi "ritarilinnaksi" ja sellaisena ensimmäiseksi, jonka jäännöksiä edes tämänkään verran tunnetaan. Asemaltaan poikkeaa se muista kartanolinnoistamme, sikäli kun niitä nykyään tunnetaan (Grabbacka, Kuitia, Kankainen ym.) ja se onkin ilmeisesti niitä vanhempi.

Ken on tämän linnan rakentanut ja milloin? Mikä on sen vaikutusaika? Näistä kysymyksistä on ensimmäinen vaan asiakirja lähteillä ratkaistavissa ja pysy ratkaisematta, jos nämä vaikenevat. Tällä hetkellä ei ole mitään kirjallisia lähteitä käsillämme ja sivuutamme sen siis tässä kokonaan. Toiseen ja kolmanteen kysymykseen olisivat linnan jäännökset itse voineet vastauksen antaa, ellei niistä aika ja paikkakuntalaiset olisi niin vähiin hävittäneet. Edellisen tuhosta ei ole mitään sanomista, mutta jälkimäisiltä olisi linna hyvin voinut jäädä rauhaan, sillä ylhäällä kalliolla se ei ole ollut kenenkään tiellä, ja olisivatpa maantietkin täällä kenties voineet pysyä ajettavassa kunnossa ilman vuoren juurille karisseen linnan soran apua. Olisipa ehkä ollut tiiliuunin paikkakin hyvällä tahdolla muualta löydettävissä kuin edellä kerrotun porrastornin sisältä. Mutta hävitys on tapahtunut täällä, samoin kuin niin monia muualla, valistuksen puutteesta, eivätkä riitä säästyneet jätteet varmuudella tukemaan enää tarkempaa aikamääräystä kuin että linna on katoliselta ajalta peräisin. Asemansa ja ulkomuurin rakenteenkin puolesta se voisi olla rakennettu tämän ajan varhaisimmilla jaksoilla, mutta holvitielet, tavattu friisijäännös y.m. jos nämä kuuluvat linnan ensimmäiseen rakennusvaiheeseen, ilmoittavat goottilaisen rakennustyylin vaikutusta, joka meillä on huomattavissa jo 1200-luvun loppupuolella ja joka vallitsevaksi tulee täällä 1300-vaiheilla. Lasi-ikkunoiden käytämisestä meillä keskiajalla ei ole vielä varmaa historiikkia olemassa. Tiedämme vaan, että lasin käyttö koko katolisella ajalla oli pääasiassa rajoittunut kirkkoihin ja loistorakennuksiin. Ensikerran mainitaan lasimestari meillä v. 1440 Naantalissa. Mutta ikkunalasia tavattiin esim. jo

## Kahdelle suomalaisarkeologille Saksan arkeologisen instituutin kirjeenvaihtajajäsenyys

*Professori tri  
Hans-Joachim  
Gehrke, DAI:n  
pääjohtaja  
(vasemmalla),  
FT Paula  
Purhonen, FT  
Torsten Edgren  
ja Saksan  
Suomen-  
suurlähettiläs  
Wilfried Grolig.*



Museoviraston pääjohtaja, valtionarkeologi, FT Paula Purhonen ja Museoviraston arkeologian osaston eläkkeellä oleva osastonjohtaja, professori, FT Torsten Edgren on kutsuttu Deutsches Archäologisches Institutin kirjeenvaihtajajäseniksi. Instituutti järjesti tunnustusten kunniaksi juhlakollokivion Suomen kansallismuseossa syyskuussa.

Kirjeenvaihtajajäsenyys on kansainvälinen tieteellisten seurojen tapa kunnioittaa alalla ansioituneita henkilöitä. Jäseneksi voi päästä vain kutsuttuna

Saksan arkeologinen instituutti on Saksan ulkoministeriön alainen laitos, joka hoitaa yhteyksiä kansainväliseen tiedeyhteisöön mm. kutsumalla arkeologian parissa ansioituneita henkilöitä

eri puolilta maailmaa kirjeenvaihtajajäsenikseen.

FT Paula Purhonen kutsuttiin kirjeenvaihtajajäseneksi tunnustuksena hänen kansalliset rajat ja eri tieteenalojen rajat ylittävästä tutkimustyöstään ja aktiivisesta panoksestaan arkeologian saralla Euroopassa.

Professori, FT Torsten Edgren sai kirjeenvaihtajajäsenyyden tunnustuksena tieteellisestä toiminnastaan, kansainvälisestä tieteellisestä ja hallinnollisesta yhteistyöstä ja arvostuksesta, jota hän nauttii Venäjältä Grönlantiin, kaikkialla Euroopassa ja etenkin Saksassa myös erinomaisen saksan kielen taitonsa vuoksi.

Köyliön pyhän. Henrikin kappelissa, joka hyvin voi olla 1100-luvun loppupuolelta. Sen käytöllä voi siis täälläkin olla hyvin vanhat juuret. Toistaiseksi, kun ei vielä ole ennätetty yksityiskohtaisia vertailevia tutkimuksia tehdä, voimme linnasta sanoa vaan, että se on paikallaan seisonut ainakin 1300-luvulla. Mutta koska tällä sataluvulla ei linnoja tiettävästi enää yleensä rakennettu tällaisille paikoille, lienee tämänkin linnan alkua jo edelliseltä vuosisadalta.

Linnan hävittämisestä kansa tarinoi, että vihollinen sen laivoiltaan Napakai-

ran rannasta (n. 3 km päästä linnasta) oli hajalle ampunut, ensin turhaan pommitettuaan linnan alaista kalliota. Ämmä oli neuvonut ylemmäksi ampumaan ja niin vihdoon osuttiin linnaan. Jos tarina totta tietäisi, edellyttäisi linnan hävitys melkein nykyisiä, ainakin venäläisiä kanuunoita ja siis lähimaille nykyistä aikaa. Todennäköisesti on linnan hävitys kuitenkin jo keskiajan historiaan kuuluva.

# Piispa lööpeissä

Kristillistymisen ensimmäisinä vuosisatoina Suomen kirkolliset virat, edes piispan tehtävät, eivät olleet kaikkein halutuimpia. 1200-luvun alussa paavi totesi, että ”ihmisten uppiniskaisuuden ja myös epäsuotuisan ilmastoin takia” tuskin kukaan halusi Turun piispaksi, jollei tahtonut ”Kristuksen nimen tähden kestää kidutuksia”.

Jotkut virkoihin haalitut pappismiehet käyttäytyivät sangen kunnottomasti. Englantilais-syntyinen Tuomas-piispa, joka toimi Turussa 1200-luvun alkupuolella, on mainittu toisinaan soturipiispana ja kirkon kehittäjänä. Hän on jättänyt myös jälkeensä raskauttavia todisteita erilaisista rikoksista.

Vuonna 1245 Tuomas-piispan kerrottiin hakevan eroa, koska hän oli ”antanut silpoa erään miehen niin, että tämä siitä syystä kuoli, ja koska hän Perkeleen yllyttämänä oli yrittänyt väärentää erään apostolisen kirjeen, minkä johdosta hän ei voi laulaisesta hoitaa paimenen virkaa”.

Piispan virasta luovuttuaan Tuomas vetäytyi Gotlantiin, Visbyn dominikaanimunkkien luostariin. Rikostensa vuoksi hän näyttää aluksi jääneen täysin vaille eläkettä. Myöhemmin paavi kuitenkin vahvisti, että oli kaikesta huolimatta oikeus jonkinlaiseen elantoon.

Yllämainittujen rikosten lisäksi Tuomas oli antanut kirkon maatiloja kappalaiselle, Nousiaisten kirkkoherra Vilhelmille. Paavi oli hyväksynyt sen, että tilat kuuluisivat Nousiaisten kullekin kirkkoherralle. Tuomas-piispa oli kuitenkin antanut oman määräyksensä, jolla omaisuus taattiin Vilhelmille ja tämän jälkeläisten ikuiseseen omistukseen. Tuomas-piispa oli uhannut julistaa pannaan kaikki, jotka yrittivät moittia lahjoitusta.

Kirkkoherra Vilhelm oli ehkä itsekin englantilainen, mahdollisesti Tuomaan

sukulainen. Kenties Tuomas halusi lahjallaan palkita tai varmistaa uskollisen liittolaisen vieraalla maaperällä. Muun muassa vauras Villilän kartano siirtyi aikanaan Vilhelmin perilliselle, ilmeisesti omalle pojalle. 1200-luvun alkupuoliskolla selibaattisäädöksiä ei vielä tulkittu tiukasti, vaan katolisillakin papeilla saattoi olla lapsia. Myöhemmiltäkin vuosisadoilta tiedetään tapauksia, joissa katolinen pappi luovutti kirkon omaisuutta perintönä omille lapsilleen.

Vilhelmin perilliset joutuivat kuitenkin myöhemmin korvaamaan kirkolle ti-

lat, joita Tuomas oli heille antanut. He antoivat piispalle korvaukseksi Mynälähdessä sijainneen Saaren kartanon, jonka arvellaan olleen tärkeä kauppapaikka. Vaikka kirkko siis sai hyvityksiä, keppikonstein tehty omaisuuslahjoitus jäi voimaan.

Anu Lahtinen

Lööpin toteutus  
Lehtipaja/Merja Koponen



# LÖYTÖJÄ KIRJAHYLLYSTÄ

## Satakunnan vaiheet samoihin kansiin

*Unto Salo: Ajan ammoisen oloista. Satakunnan ja naapurimaakuntien esihistoriaa. SKS 2008.*

Arkeologian emeritusprofessori Unto Salo jatkaa laajan yhteenvedon piirtämistä synnyinmaakuntansa menneisyydestä ja myös vuosikymmenien aikana syntyneestä omasta tuotannostaan.

Viime keväänä Suomalaisen Kirjallisuuden seuran julkaisemana ilmestynyt *Ajan ammoisen oloista* kulkee samoja polkuja, joita seurattiin vuonna 2004 ilmestyneessä Vammalan seudun, Sastamalan, esihistoriassa. Nyt kohdealue on kuitenkin vielä laajempi ja kattaa koko Satakunnan sekä siinä samalla mm. Vakka-Suomen, suuren osan Hämettä ja palan Pohjanmaatakin.

Esipuheessa Salo kertoo tavoitteensa: Hän haluaa neulasten laskemisen sijasta avata Satakunnan esihistoriaan näköalan, maiseman, joka avautuu ”Taula-Martin mäikyvältä mäeltä”.

- Kokonaisuudet hahmottuvat sitä selvemmin, mitä kauempaa niitä katsomme, katsoo tekijä.

Maisemaa ei saavuteta detaljeihin kaviourumalla – silti Salon maisemassa jää tilaa kameran zoomailemiseen. Salolla maisemakin tulvii vuolaasti yksityiskohtia kaivauksilta ja kirjallisuudesta. Arkeologian ohella hän nojaa mm. kielentutkimuksen ja kansatieteen tuottamaan aineistoon.

Maakunnan vaiheita kuvatessaan Unto Salo asettaa Satakunnan ja koko Suomen esihistorian hyvin kansainväliseen kehikseen. Elämisen ja pysyvän asutuksen edellytyksinä luodetaan kauppaväyliä ja jäljitetään ulkoisten vaikutteiden tuloa aina varhaisimmasta kivikaudesta ristiretkiin. Jo lähtökohta, Satakunnan nimen johtaminen roomalaisten, germaani- ja muinaisruotsalaisten käyttämistä sotilasorganisaatioista vie ajatukset pois nyky-Suomen rajojen sisäältä. Ei täällä enenkään oltu yksin ja umpiossa väässä

mässä kivistä tai keramiikan palasia tuleville kaivajille.

Erityisen mielenkiintoista on se, miten Salo nostaa esiin Bysantin suunnasta tulleet vaikutteet. Ensimmäisten uuden uskon sanojen lisäksi paljon muuta uskontoon ja kulttuuriin liittyvää saattoikin tulla pitkin Idäntietä ja sen edeltäjiä jo hyvin aikaisin. Satakunnan maaperästä, Euran Luistarista, löytyvät ainekset ounastella, että jonkinasteinen kristillisuus tavoitti Suomen itäistä reittiä jo vuosisatoja aikaisemmin kuin läntiset ristiretkelijät.

Suomenkielisenä yleistöksenä *Ajan ammoisen oloista* lämmittää varmaan kaikkein eniten sitä laajaa kotiseutunsa menneisyyttä ja erityisesti sen esihistoriaa harrastavien joukkoa, jolle vieraskielinen ja tiukasti tieteen erityistermeihin ja metodeihin pitäytyvä raportointi jää vieraaksi.

Suurin osa teemoista ja niihin liittyvistä johtopäätöksistä on tuttuja jo Salon aikaisemmasta tuotannosta, mm. jo mainitusta Sastamalan esihistoriasta, kirjoittajan osuudesta Muinainen Kalanti ja sen naapurit -teoksessa ja mm. Suomen, Hämeen ja Satakunnan nimiin liittyvistä ar-

tikkeleista. Myös pääosa laajasta kuva- ja karttamateriaalista on tuttua muista yhteisistä. Tästä huolimatta yhteenveto Satakuntaa koskevista näkemyksistä on aivan varmasti paikallaan ja juuri Unto Salon itsensä tekemänä.

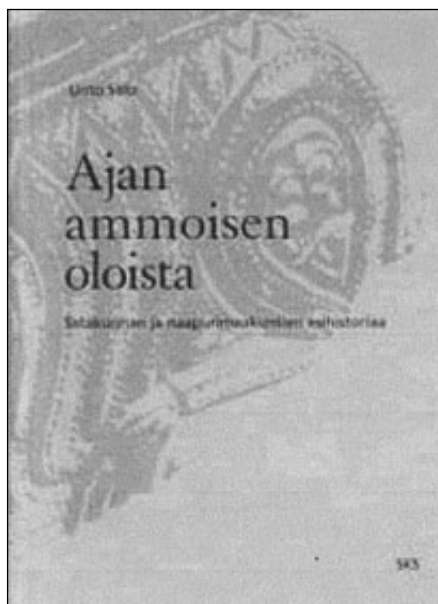
Synteesin luonteesta johtuen teos nojaa paikoitellen hyvin vanhaankin tutkimukseen ja nuoremman polven työ viimeisten parin vuosikymmenen ajalta näyttää enimmäkseen puuttuvan. Olisi mielenkiintoista tietää, miten uusien tietojen esimerkiksi Lapin Sammallahdenmäestä tai Köyliöstä niveltyy näihin vanhoihin kehyyksiin. Ulvilan Liikistön osalta uuttakin tutkimusta sivutaan.

Voi olla, että uusien tutkimuskeskittyy liian erilaisiin kysymyksenasetteluihin, jotta vuoropuhelu olisi mahdollista. Nuoren polven tutkijoilla ei myöskään ole mahdollisuutta sellaiseen tieteen rajoja koettelemaan irrotteluun, jota Salo harrastaa solmiessaan yhteen vuosikymmenien varrella mukaansa kertyneitä historian ja esihistorian johtolankoja.

Vauhdikkainta tällaista irrottelua edustavat mahdolliset esihistorialliset mahdimmiehet, kuningas Torre ja lapinkävijä-päällikkö Kaukomielinen eli Faravid. Ensin mainitun piirteet Salo hahmottelee Laitilan Soukaisten juomasarvihaudasta, sen lähellä sijaitsevan lähteen nimestä ja skandinaavisesta muinaisrunoudesta. Jälkimmäinen piirtey hieman samaan tapaan Egilin saagasta, keskiaikaisesta köyliöläisestä nimimaininnasta ja saman alueen rikkaista hautalöydöistä.

Salon molemmat hypoteettiset muinaiskuninkaat saavat varmasti kotiseutuharrastajien mielikuvituksen vinhaan liikkeeseen, ja esimerkiksi esihistoriamatkailu voi ammentaa heistä uutta virtaa ja uusia ideoita. Hyvät tarinat ovat aina kiehtoneet ihmisiä.

**Raija Herrala-Nurmi**







*Päärakennuksen jäännös. Tulisija erottuu kumpareena, mittanauha seinälinjalla.*

# Kylässä Thomaksen luona

## Jouni Taivainen

Toukokuun 26. päivä oli aurinkoinen. Kävelin Evon Tullikankaalla kädessäni vuoden 1871 metsätalouskartta, jonka avulla suunnistin kohti siihen merkittyä Rajalan torppaa. Mäntykankaalta löysin metsäteiden risteuksen, joka vaikutti samalta kuin tuossa vanhassa kartassa.

Risteuksen kohdalta oli aikanaan lähtenyt tie torpalle, mutta nyt siitä ei enää näkynyt jälkeäkään. Kartasta kuitenkin selvisi, että torppa on sijainnut risteyksestä suunnilleen etelään. Matkaa ei olisi kuin jokunen sata metriä ja välissä pieni kapea suonotko, jonka yli tie oli aikanaan mennyt. Lähdin kävelemään etelään myötämäkeen.

Maasto laskeutui suomaaiseen notkoon, mistä oli löydettävissä hieman kui-

vempaa maata, jota pitkin kosteikon yli oli helppo mennä. Varmaankin juuri siitä oli tiekin aikanaan mennyt. Suon jälkeen edessäni kohosi rinne, josta luontevasti löytyi pienten kumpareiden välissä pujoteleva tasaisempi kulkureitti. Lähdin seurailemaan sitä, koska se näytti johtavan oikeaan suuntaan.

Metsä vaihtui kuusikoksi ja aluskasvillisuus muuttui rehevämmäksi. Edessäni alkoi hämmöttää hakkuuaukea, olin saapunut pienen mäen lakialueelle, josta aukeni näkymä etelään.

Arvelin olevani suunnilleen niillä main, missä Rajalan torpan piti sijaita. Ketään ei kuitenkaan ollut kotona. Ei pitänytkään, sillä torppa oli tyystin hävinnyt aikojen saatossa. Katselin ympäristöä toivoen saavani silmiini kivikasoja tai kuop-

pia, jotka voisivat kertoa paikalla olleesta asutuksesta. Kohta huomasinkin sammaloituneen ja matalan röykkiön ja sen ympärillä heikosti erottuvan maatuneen, sammalen peittämän katkelmallisen neliskulmaisen kehän, joka vaikutti rakennuksen perustukselta.

Koepisto röykkiöön paljasti, että se todellakin oli tulisijan jäännös. Sammalen alta paljastui palaneita kiviä, hiiltä, palanutta savea ja liuskekivinen hioin.

Itse rakennuksen koko oli perustuksista päätellen ollut noin 5 x 6,5 metriä ja suunnaltaan kaakko-luode. Tulisijan jäännös sijaitsi lähellä luoteiskulmaa. Mahdollisesti paikalla oli ollut pieni savupiirtti. Paikan isäntänä oli vuoden 1855 tarkastusluettelon mukaan ollut Thomas Alexandersson.

Jatkoin paikan tutkimista. Hetken kulluttua silmiini osui uusia sammaloituneita kiviröykkiöitä. Vuoden 1871 karttaan vertaamalla kävi ilmi, että nämä olivat pääarakennuksen ympärillä sijainneiden pienten peltojen alueella. Röykkiöiden välinen alue oli hyvin tasaista, niin kuin peltomaan kuuluukin. Maakairalla selvisi, että alueella oli parinkymmenen sentin vahvuinen vaalea likamaa, jonka alla oli vaaleaa hietaa. Kyseinen maannos oli siis peltomuokkauskerrosta, jonka alla oli vaalea pohjamaa.

Noin 45 metriä pääarakennuksen jäänöksestä luoteeseen löytyi kaivon jäänös. Se sijaitsi tasaisella hieman suope-  
räisellä alueella. Kaivokuopan halkaisija oli noin kaksi metriä ja syvyys noin 1,2 metriä. Kaivokuopan sisällä oli vielä jäljellä suorakulmainen pystylankuista tehty melko maatunut kehikko, jonka koko oli noin 1 x 1 metriä. Vettäkin kaivon pohjalla edelleen oli, mikä yhdessä suope-  
räisen ympäristön kanssa oli suojellut puurakenteita maatumiselta.

Vesi oli kirkasta, muttei janottanut. Thomas perheineen sitä oli aikanaan runsain mitoin kulautellut. Olivatkohan lankut kirveellä veistettyjä, olikohan kirves teroitettu sillä löytämälläni hioimella.

Hyttysset kuppasivat armottomasti. Kaivo oli niiden pesä, Thomaksen kaivo.

Aika oli lipsahdanut iltapäivän puolelle. Löysin hävinneen torpan ympäristöstä vielä kivetyn kellarikuopan ja hieman kauempaa kiviröykkiöitä, jotka lienivät kaskiraunioita. Kaipa Thomaksella oli ollut peltonsa jatkeena pieniä rieskamaita. Ehkä tässä oli käyskennellyt lehmä ja jokin sika sekä lammas tai vuohikin. Oli-  
ko lauantai-iltana saunan jälkeen istuttu eteläisellä mäensyrjällä ja haaveiltu paremmasta tulevaisuudesta vai oltu vain tyytyväisiä siihen mitä oli. Vaan sitäpä ei tiedä kukaan.

**Kuvat:  
Jouni Taivainen,  
Metsähallitus**



*Tulisijaan tehdystä  
koepistosta löytyneitä  
esineitä.*



*Kaivon maatuneita  
puujäännöksiä*

# LOUHITTUA

Lounais-Suomen Esihistoriamatkailuyhdistys Louhi ry:n jäsenlehti 1 / 2008

## Puheenjohtajalta

Vuosi 2008 on Louhi ry:ssä kulunut pitkälti esihistoriamatkailutuotteiden auditoinnin kehittämisesä. Alkuvuodesta auditointi-työryhmä aloitti toimintansa: kehitettiin auditointimalli, kriiteeristö ja käytännön ohjeistusta tuleville auditointeille. Auditointimallia kävin esittelemässä yhdistyksen sihteerin Ulla-Maija ja Nikon kanssa Suomen matkailututkimuksen seuran IV matkailu- ja vapaa-ajan symposiumissa syyskuussa 2008. Malli herätti matkailututkijoissa kiinnostusta ja kiitostakin.

Yhteistyökumppaniksi auditointeille löytyi Turun yliopiston mu-

seologian oppiaine, jonka opiskelijat toteuttivat auditointikokeilun marraskuussa 2008.

Tähän mennessä emme ole vielä koonneet yhteen kaikkia auditointeihin liittyviä kokemuksia, mutta Kristian Mäenpään artikkelissa pääsette kurkistamaan eräälle antoisalle auditointikäynnille. Louhi ry:n kotisivuille ([www.louhiry.org](http://www.louhiry.org)) tulemme koostamaan kokemuksia ja esittelyjä auditointikohteista sekä myös raportin koko auditointikokeilusta.

Ensi vuoden toiminnan on suunniteltu kohdistuvan koulutukseen.

Olemme hallituksessa ideoineet erilaisia kursseja, jotka tulevat kohdistumaan nykytekniikkaan. Tavoitteena on muun muassa järjestää ensi vuoden aikana digikamera-, kuvankäsittely- ja taittokurssit Louhi ry:n jäsenille. Ottakaahan jo ajoissa yhteyttä, mikäli olette kiinnostuneita tämän tyyppisistä kursseista!

Oikein mukavaa vuotta 2009 kaikille Louhen jäsenille!

*Maija Mäki*

## (Esi)historiamatkailutuotteiden auditointikokeilu

Louhi ry alkoi alkuvuonna 2008 kehittää esihistoriamatkailukohteiden auditointimallia. Laadukkaan esihistoriamatkailun edistäminen on ollut yhdistyksen perustamisesta lähtien olennainen osa Louhi ry:n toimintaa. Auditointiryhmä, johon kuului Louhi ry:n hallituksesta Ulla Antola, Sini Lundgren, Maija Mäki ja Ulla-Maija Nikko, kokoontui kevään aikana useita kertoja pohtimaan auditointin lähtökohtia, perusteita sekä toteuttamista käytännössä. Tarkoituksena oli kehittää auditointimalli, jonka tuloksia voitaisiin hyödyntää matkailukohteiden laadun ylläpitämisessä ja parantamisessa sekä mahdollisesti myös laajemmin esihistoriamat-

kailun tutkimisessa.

Auditoinnin laatukriteerit perustuvat Louhi ry:n laatimaan esihistoriamatkailutuotteen laatukriteeristöön sekä Lapin elämysteollisuuden osaa-miskeskus LEO:n elämiskolmio-malliin. Louhi ry:n laatukriteerien perusteella laadukas esihistoriamatkailutuote huomioi tuotteen sisällön kestävyyden, kohteen fyysisen kestävyyden sekä ympäristön asukkaat. Tuote on kriteerien mukaan myös vastuullisesti markkinoitu, se huomioi käyttäjän turvallisuuden sekä täyttää viranomaisien asettamat määräykset. LEO:n elämiskolmiomallissa on määritelty elämyksen kriteerit: yksilölli-

syys, aitous, tarina, moniaistisuus, kontrasti sekä vuorovaikutus, joista rakentuu asiakkaan emotionaalinen kokemus elämyksestä.

Auditointiin kuuluu kyselylomake, johon auditoitavan kohteen yrittäjä tai muu palveluntarjoaja tutustuu ja täyttää ennen varsinaista auditointikäyntiä. Auditointilomakkeen avulla pyritään avaamaan yrittäjän mieli uusille ajatuksille ja selkeyttämään vanhoja. Tavoitteena on, että yrittäjä voisi paremmin hahmottaa oman paikkansa elämyksen tuotantoketjussa ja kehittää toimintaansa niin, että asiakas kokisi mukavan ja asiantuntevan opastuksen tai muun esihistoriamat-



kailutuotteen sijasta jotain vielä suurempaa – elämyksen.

Varsinaiset auditointikäynnit ovat tehneet marraskuussa 2008 Turun yliopiston museologian opiskelijat Louhi ry:n auditointityöryhmän opastuksella. Auditointien pohjalta yrittäjille annetaan kirjallinen palaute, raportti. Lisäksi auditoitavat kohteet esitel-

lään Louhi ry:n kotisivuilla ([www.louhiry.org](http://www.louhiry.org)) loppuvuodesta 2008. Tämän vuoden auditointitoiminta on ollut osa kokeilua, jonka tulosten perusteella Louhi ry:ssä tullaan kehittämään auditointimallia yhä toimivammaksi.

Louhi ry:n kotisivuilla tullaan siis esittelemään auditointien tuloksia

loppuvuoden 2008 aikana. Auditointiraportit sekä muu materiaali tullaan arkistomaan Turun yliopiston museologian oppiaineen arkistoon. Testivaiheessa auditointi on ollut auditoitaville kohteille ilmainen, mutta myöhemmin auditoinnin hinta tulee olemaan Louhi ry:n yhteisöjäsenmaksun suuruinen (nykyisin 50 euroa / vuosi). Auditointiryhmä tulee tulevaisuudessa koostumaan Louhi ry:n hallituksen jäsenistä sekä erityisasiantuntijoista.

Jos haluaisit, että tuotteesi auditoidaan, ota yhteyttä Louhi ry:n hallitukseen sähköpostilla

[louhiry@louhiry.org](mailto:louhiry@louhiry.org)

tai yhdistyksen puheenjohtajaan Maija Mäkeen, s-posti [maikar@dnainternet.net](mailto:maikar@dnainternet.net), puh. 050 379 7471.



# Ilorannan Auditointi

Turun yliopiston museologian ai-neopintojen kurssin ”Näyttelyt, pe-dagogiikka ja kommunikaation eva-luaatio” harjoituksena oli suorittaa auditointeja matkailukohteissa, joi-hin on liitetty tavalla tai toisella esi-historiaa. Organisoijana toimi Louhi-ry, jolle auditointikokeilu on myös ai- van uusi. Yhdessä Elena Iso-Pietilän ja Maija Mäen kanssa lähdimme perjan- taina 17.10. aamuvuhain kohti Kanta- Hämettä ja Hauhon kuntaa, jossa si- jaitsisi aivan ensimmäinen auditointi- kohde eli Ilorannan maatila.

Tilan emäntänä ja isäntänä toi- mivat Leena ja Mikko Haavisto. Yri- tys tarjoaa majoituksen ja ruoan sekä mm. leirikoulujen ja kokoustilojen ohella rautakautisia ruokajuhlia oh- jelmanumeronaan. Alueella sijaitsee rautakautinen kalmisto, jonka lähei- syyteen on rakennettu pienimuotoi- nen viikinkikylä, missä järjestetään myös kaikenlaista toimintaa. Viikingit liittyvät alueeseen siten, että erään teorian mukaan kulkureitti itään kul- ki vieressä olevan järven selänteon kautta. Ruokajuhlia on järjestetty Ilo- rannasta vuodesta 2002. Auditoinni- sta on kuitenkin raportti erikseen, jo- ten kirjoitan tässä joitain vaikutelmia ekskursiostamme.

En oikeastaan tiennyt, mitä odot- taa, kun pääsisimme perille. Miele- säni ei hyvästä ohjeistuksesta huoli- matta ollut selkeää kuvaa siitä, mitä olimme tekemässä ja ennen kaikkea miksi. Suoraan sanoen olin auditoin- nista hieman ennakkoluuloinen, sil- lä yleensä kaikki vähänkään kaup- lisuuteen liittyvä toiminta saa mi- nut varpailleni. Ehkä olen jollain ta- paa idealistinen, ja liitän mielessä- ni liiketoiminnan, viihteen ja histori- an ”vesittämisen” yhteen. Mutta koke- muksena auditointi sai minut kuiten- kin toisiin aatoksiin. Olen ollut töissä Kuralan Kylämaässä Turussa. Mole- mien kohteiden esillä olevat aikakau- sien ääripäät ovat jokseenkin samo- ja, ja vaikka ne toimivatkin täysin eri- laisista lähtökohdista, mielenkiintois- ta oli se, että Ilorannan kävijät tulevat pääsääntöisesti pääkaupunkiseudul- ta, kun taas Kylämäki on jäänyt pai- kalliseksi ilmiöksi.

Maatilaelämyksen tarjoaminen kaupunkilaisille ripauksella esihistori- aa voi siis olla tuottoisaa liiketoimin- ta. Vaan todellisena liikesalaisuute- na taitaa kuitenkin olla se, että yri- tyksen juuret ulottuvat kauas vuo- teen 1937 ja töitä on tehty pitkään ja hartaasti.

Yhteistä kohteille on se, että mo- lemmissa on haluttu syventää kävijän kokemia aikatasoja pohjautuen sii- hen, mitä paikalla on sijainnut. Haa- viston pariskunta tienaa valtaosan lei- västään vuodesta toiseen ja mones- sa sukupolvesta Ilorannassa käyvis- tä vakituista asiakkaista, ja minul- le keskusteluissamme välittynyt kuva oli sellainen, että esihistorian liittämi- nen tilan toimintaan mukaan syntyi aidosta kiinnostuksesta menneisyyt- tä kohtaan ja halusta jakaa sitä muil- lekin. Esihistoria ei siis ole mukana muuten kuin sivujuonteena, joka so- pii hyvin luontevasti kokonaisuuteen.

Itse auditoinnin kannalta Iloranta on suorastaan ihanteellinen. Minun oli vaikea saada puheenvuoroa, kun haastateltavana oli raudanluja yritys- maailman ammattilainen. Kaikkiin ky- symyksiin tuli vastaus melkein auto- maattisesti. Sain jonkinlaisen tuntu- man siihen, mistä auditoinnissa oi- kein on kyse.

Olisi ollut mielenkiintoista tehdä toinenkin käynti, sillä nyt minulla ei ole vertailukohtaa. Pääsemme kuiten- kin jakamaan auditointikokemuksia palauteistunnossa myöhemmin.

Matkamme aikana minulta kari- sivat ennakkoluulot ja ymmärsin sa- malla hyvin, millaista on matkailu- yrittäjän arki - ja millainen on hyvä matkailutuote. Olen iloinen siitä, että museologian opintoihin sisällytettiin myös tällainen osuus, sillä mielestä- ni auditointi oli valtavan antoisa koke- mus, kun kaikki kokemukseni esihis- torian esittämisestä muodossa tai toi- sessa pohjautuvat puhtaasti museoi- hin ja museoiden kautta avautuvaan näkökulmaan. Ymmärsin, että asioita voi tehdä kestäväällä tavalla myös yri- tysmaailmassa.

*Kristian Mäenpää*





# SUOMEN MATKAILUTUTKIMUKSEN SEURAN SYMPOSIUM TURUSSA

## Luonto, liikunta, kulttuuri ja esihistoria matkailun teemoina

Suomen Matkailututkimuksen seura kokoontui neljättä kertaa järjestettyyn symposiumiin Turun kauppakorkeakoululle 4.-5.9.2008. Aiheina olivat mm. luonto- ja liikuntamatkailu, matkailun muutosprosessit, tehtyjen tutkimusten esittelyt sekä esihistoriamatkailu.

Tapahtuman pääpuheenvuoron käytti professori Tommy D Andersson Göteborgin yliopiston kauppakorkeakoulun yritysekonomian laitokselta. Hän on kahdenkymmenen vuoden ajan tutkinut matkailun rahavirtoja ja niiden suhdetta matkailusta saatuihin elämyksiin.

- Matkailija on valmis maksamaan elämyksestä, mutta sitä ei takuuvarmasti voi luvata. Elämys syntyy matkailijan omassa mielessä. Onnistuneeseen matkakokemukseen vaikuttavat sekä matkailijan omat odotukset ja kokemukset sekä käytettävissä olevat varat ja aika.

- Moni katsoo pitkin nenänvarttaan niitä, jotka vuosi toisensa jälkeen palaavat samoihin, tuttuihin lomakohteisiin. Mutta oikeastaan vasta näin todella oppii tuntemaan kohteen, paikallisväestön ja pääsee sisälle kulttuuriin! Osa matkailijoista etsii aina uusia kohteita ja uusia elämyksiä. Kaiken kiertänyt matkaaja ei kuitenkaan välttämättä ole nähnyt kovinkaan paljon kohteistaan.

- Onnistunut lomamatka on kuin hyvä keitto, jossa kaikkia aineksia on sopivassa määrin ja kaikki mausteetkin kohdallaan. Jos kuitenkin suolaa on tullut lisättyä liikaa tai unohdettu se kokonaan pois, on lopputulos pillalla. Toisin sanoen, jos kaikki matkan onnistumiseen tarvittavat osatekijät ovat kohdallaan ja odotukset ja lupaukset täyttyvät, syntyy matkailijalle elämys, jota hän on tavoitellut.

Erityisenä matkailijaryhmänä Andersson nosti esille harrastajat, jotka matkoillaan hakeutuvat omien harrastustensa pariin.

Symposiumin esitelmät pidettiin rinnakaissessioina, joten kaikkia esi-

tyksiä ei ollut mahdollista päästä seuraamaan. Yhtenä teemana käsiteltiin matkanjärjestäjän merkitystä matkailussa.

### Matkanjärjestäjä imagon tekijänä

Matkakohteiden imagoja on tutkittu matkailijoiden, markkinoinnin ja aluekehityksen näkökulmista. Turun yliopiston Maantieteen laitoksella opiskelevan Vilhelmiina Takasen Pro gradu -tutkimuksessa tarkasteltiin matkakohteen imagon tuottamista matkanjärjestäjän toiminnan kautta. Tutkimuksessa keskityttiin siihen vuorovaikutteiseen prosessiin, jossa imagoa luodaan ja tullaan luoneeksi.

Tarkastelussa otettiin huomioon matkan eri vaiheet: ennen matkaa, matkalla ja matkan jälkeen. Tutkimuksen pääpaino oli kahdessa ensimmäisessä vaiheessa ja kolmas otettiin huomioon lähinnä pohdintana. Tutkimuksen aineistona olivat matkanjärjestäjän esite, myyntivirkailijoiden haastattelut, oppaiden haastattelut sekä kenttätömuistiinpanot eri opastustilanteista.

Tulokset osoittavat kuinka monitahoinen prosessi on kyseessä. Matkanjärjestäjää ei voi pitää tämän tutkimuksen valossa irrallisena ja itsenäisenä toimijana, joka markkinoi matkakohdetta tietyllä tavalla. Palvelutilanne ennen matkaa kulminoituu oikean kohteen löytämiseen asiakkaalle, kun taas matkalla oppaiden työ on esitellä matkakohteen mahdollisuuksia. Kummankin vaiheen tavoite on, että matkan jälkeen matkailija olisi tyytyväinen sekä matkanjärjestäjään että matkakohteeseen. Vuorovaikutustilanteisiin matkanjärjestä-

jän ja matkailijan välillä liittyy monia taustatekijöitä ja konteksteja, jotka vaikuttavat siihen, miten matkakohteista ja paikoista puhutaan. Prosessissa oli havaittavissa myös ajallinen muutos.

### Tyytymättömyyttä pakettimatalla

Matkailukokemuksen laatuun vaikuttavat monet tekijät, jotka voivat liittyä matkailijaan itseensä, matkailutuotteeseen tai paikallisväestöön. Pakettimatka voidaan kuvata palvelupakettina, jonka moduuleja ovat matkanjärjestäjän palvelut kotimaassa (esim. myynti ja esite), kuljetuspalvelut (esim. lennot ja lentokenttäkuljetukset), majoituspalvelut (esim. hotelli) sekä kohde- ja opaspalvelut (esim. retket).

Kaikki ei aina suju suunnitelmien mukaan. Juulia Räikkönen ja Rosa Cortez Monto Turun kauppakorkeakoulusta esittelivät tutkimusta siitä, mitkä tekijät aiheuttavat tyytymättömyyttä pakettimatalla. Lisäksi tarkasteltiin, mitkä tekijät ovat erityisen kriittisiä loman onnistumisen kannalta.

Kvantitatiivinen aineisto koostui sähköisestä kyselystä, joka lähetettiin talvikaudella 2006/2007 Aurinkomatkoille reklamaation tehneille. Kyselyssä tiedusteltiin matkailijoiden kokemuksia ja mielipiteitä lomalla tapahtuneesta epäkohdasta tai virheestä ja asiakaspalvelusta reklamaatioiden käsittelyssä. Kvalitatiivinen aineisto koostui Aurinkomatkojen talvikauden 2006/2007 yhden lomakohteen kirjallisista reklamaatioista.

Reklamaation tehneiden loma onnistui epäkohdista tai ongelmista

huolimatta varsin hyvin. Vastaajista yli 60% oli sitä mieltä, että matka onnistui kokonaisuudessaan hyvin tai erittäin hyvin. Matkalla havaitut epäkohdat olivat kuitenkin merkittäviä, sillä puolet vastaajista koki, että epäkohta vaikutti loman onnistumiseen paljon tai erittäin paljon.

Eniten tyytymättömyyttä aiheutti majoitus, johon liittyi n 70% rek-lamaatioista. Lisäksi lähes viidennes koki epäkohdan liittyneen ainakin osittain opaspalveluihin. Loman onnistumisen kannalta näyttääkin siltä, että erityisesti majoitus- ja opas-palvelut ovat varsin merkittäviä, mutta esim. lentoon liittyvien epäkohtien vaikutus loman onnistumiseen ei ole aivan yhtä kriittinen.

## Tapahtumat turistien tuojina

FM Katja Ristolainen ja FM Heidi Taskinen Joensuun yliopistosta esittelivät tapahtumamatkailun tutkimusta Itä-Suomessa.

Erilaiset tapahtumat houkuttelevat matkailijoita tapahtumapaikkakunnille. Niitä pidetään hyvänä aluekehityksen välineenä. Tapahtumat mm pidentävät matkailijoiden viipymää, tuovat matkailutuloa ja luovat positiivista imagoa paikkakunnalle. Samalla tapahtumat voivat piristää paikallisten elämää ja lisätä yritysten liikevaihtoa. Tapahtumien kannalta onkin oleellista, että hyötyjen ja haittojen summa pysyy positiivisena.

Joensuun yliopiston matkailualan opetus- ja tutkimuslaitos on aloittanut vuonna 2007 arviointitutkimuksen, johon osallistui ensimmäisenä vuonna 12 tapahtumaa. Vuosina 2008-2009 tutkimus laajenee kuuteen uuteen festivaaliin. Tutkimuksen keskiössä ovat tapahtumien asiakasprofiilit sekä sosiokulttuuriset ja taloudelliset vaikutukset. Tavoitteena on kehittää kansallinen tapahtumien vaikutusten tutkimusmalli, jolla pystytään tutkimaan samanaikaisesti viiden eri sidosryhmän (tapahtumajärjestäjät, tapahtumakävijät, paikallisväestö, paikallisytykset ja paikalliset päättäjät) näkemyksiä tapahtuman sosiokulttuurisista ja taloudellisista vaikutuksista.

## Luontoa, henkisyttä, rentoutumista ja liikuntaa

Henna Kangas, FM, suunnitteli ja Joensuun yliopiston Matkailualan opetus- ja tutkimuslaitokselta on tutkinut Itä-Suomen hyvinvointimatkailun potentiaalisia asiakassegmenttejä.

Hyvinvointimatkailun parissa toimivien yritysten, erityisesti kuntoutuskeskusten, haasteena on ollut ns. perusasiakkaiden väheneminen tui-tujen lomien ja kuntoutujien vähen-tyessä. Yritysten yhdeksi tavoitteeksi onkin noussut itse maksavien asiakkaiden houkuttelemisen poistuvien tilalle.

Itä-Suomen alueen tavoitteena on hyvinvointimatkailun aktiivinen kehittäminen. Toiminnan muuttuessa on osattava kohdistaa tuotteet ja palvelut niistä kiinnostuneille asiakkaille, mutta tietämys potentiaalisista hyvinvointimatkailijoista on vähäistä. Tämän tutkimuksen tavoitteena on profiloida kotimaisia hyvinvointimatkailijoita ja tuoda esille heidän kiinnostuksiaan ja tarpeitaan.

Tutkimusaineisto kerättiin vuosina 2007 ja 2008 sähköisellä kyselylomakkeella. Aineistoa analysoitiin elämäntapasegmentoinnissa käytettävillä menetelmillä. Kuvailun apuna käytettiin mm geodemografisia tekijöitä.

Vuoden 2007 alussa kerätystä aineistosta muodostettiin kolmenlaisia asiakassegmenttejä: elämäntapasegmenttejä, aktiviteettisegmenttejä sekä matkakohteen valintaan vaikuttavien tekijöiden ja matkustusmotiivien pohjalta tehtyjä segmenttejä. Tavoitteena on verrata uudesta, vuoden 2008 aineistosta esille nousevia asiakassegmenttejä aiemmin muodostettuihin, seurata niiden kehityssuuntaa ja arvioida, mihin segmentteihin yritysten kannattaa panostaa.

## Sertifikaatilla kestävyttä

Suomen kansallispuistoista on tullut vetovoimaisia matkailukohteita, ja niiden merkitys aluekehittämisen välineinä on lisääntynyt varsinkin pohjoisessa. Suomessakin on otettu käyttöön kansainvälisiä ohjelmia kestävä luontomatkaillen edistämiseksi.

WWF:n ja hollantilaisen Molecaten-yrityksen perustama PAN Parks -säätiö pyrkii yhdistämään erämaiden suojelun ja paikallisyhteisön tarpeet

kehittämällä Euroopan kansallispuistojen kestävä matkailukäyttöä. Kymmenen tähän mennessä sertifioitujen puiston joukkoon kuuluvat Oulangan ja Saaristomeren kansallispuistot.

Riitta Puhakka Oulun yliopiston Thule-instituutista tarkasteli matkailun sosio-kulttuurista kestävyttä paikallisten toimijoiden näkökulmasta Oulangan kansallispuistossa. Keskeinen kysymys koskee PAN Parks -sertifikaatin merkitystä: mitä hyötyjä siitä on aluekehittämisen kannalta ja onko sillä toisaalta huonoja puolia paikallisten näkökulmasta? Aineistona käytettiin kyselyjä ja haastatteluja, jotka tehtiin vuonna 2007 Oulangan alueella paikallisten järjestöjen, matkailu- ja muiden alojen yritysten, kuntien ja julkisen sektorin edustajille sekä paikallisille asukkailla.

Tutkimus osoittaa, että suurin osa asukkaista suhtautuu myönteisesti matkailun kehittämiseen Oulangalla. PAN Parks -statuksesta ei ole vielä koitunut suuria taloudellisia hyötyjä, mutta niiden uskotaan kasvavan, kun matkailijoiden tietoisuus sertifikaatista lisääntyy. Myöskään suuri osa asukkaista ei vielä tunne hyvin PAN Parksia.

Luontomatkaillen hyödyttää paikallisyhteisöä monin tavoin, mutta osa paikallisista kiinnittää huomiota myös kansallispuiston haittapuoliin. Suurimmat ongelmat liittyvät ristiriitoihin perinteisten luonnonkäyttömuotojen kanssa ja paikallisten mahdollisuuksiin osallistua päätöksentekoon. Puistojen kehittämisessä onkin tärkeää kiinnittää huomiota hyötyjen ja haittojen tasapuoliseen jakautumiseen.

## Liikuntamatkaillen Suomessa

Hanna Vehmas Jyväskylän yliopistosta esitteli väitöskirjatutkimustaan liikuntamatkaillen. Liikuntamatkaillen tarkoitetaan joko aktiivista liikuntaan tai urheiluun osallistumista matkoilla, matkustamista liikunta- tai urheilutapahtumiin tai matkustamista urheiluhistoriallisesti tai fanikulttuurin kannalta merkittäviin kohteisiin. Ensimmäiset merkit liikuntaan liittyvästä matkailusta löytyvät jo Antiikin olympialaisista. Liikuntamatkaillen on muodostunut oma teemamatkaillen muotonsa kuitenkin vasta 1980-90 -luvuilla.

Liikuntamatkailun kansainvälinen tutkimus on ollut vilkasta. Tutkimukset ovat kuitenkin keskittyneet pääosin liikuntamatkailun eri muotojen ja matkailijaprofiilien kuvailuun sekä liikuntamatkailun markkinoihin ja taloudellisiin vaikutuksiin. Sen sijaan sosiologinen tarkastelu ja yleinen yhteiskunnallinen konteksti ovat jääneet vähälle huomiolle.

Vehmas tarkastelee liikuntamatkailua "vakavan vapaa-ajan käsitteen" näkökulmasta. Tutkimuksen osakysymyksinä pohditaan sitä, miten työelämän ja vapaa-ajan hämärtynyt suhde, terveysajattelu, luontosuhde, yhteisöllisyyden kaipuu sekä viihteellisyyden ja kaupallisuuden korostunut asema jälkimodernissa kulutusyhteiskunnassa voivat selittää liikuntamatkailua.

Vehmas on luonut tutkimustaan jäsentävän liikuntamatkailijatyypittelyn. Aineisto koostuu liikuntamatkailijoiden teemahaastatteluista.

Perinteisten vapaa-ajan funktioiden rinnalla liikuntamatkailu ilmentää vapaa-ajan ja työelämän hämärtyntä suhdetta. Liikuntamatkailu voidaan jopa nähdä kulttuuristen normien mukaisena velvollisuutena ja suorittamisena.

## Esihistoriamatkailua esiin

Menneisyys matkakohteissa oli esillä Louhi ry:n esihistoriamatkailua esittelevässä puheenvuorossa. Lounais-Suomen esihistoriamatkailuyhdistys Louhi ry:n puheenjohtaja Maija Mäki ja sihteeri Ulla-Maija Nikko esittelivät yhdistyksen toimintaa sekä vuoden 2008 aikana kehitettyä esihistoriamatkailutuotteiden auditointimallia. Auditointi tarjoaa alan toimijoille käytännön keinoja kehittää toimintaansa ja myös materiaalia esihistoriamatkailun ja sen tuotteistamisen tutkimiseen.

Esihistoriamatkailutuote määritellään Louhi ry:n laatukriteereissä matkailu- ja virkistyskäyttöön suunnitelluksi aidoksi tai tarkoitukseen valmistetuksi tuotteeksi. Se voi olla esim. nähtävyysskohte, reitti, opastus, esitys, tapahtuma tai matkamuisto, joka ammentaa sisältönsä esihistoriasta ja jota sellaisena markkinoidaan.

Vaikka esihistoriaa hyödynnetään yhä enemmän matkailualalla, ei esihistoriamatkailua ole Suomessa juu-

rikaan tutkittu. Esihistoriallisen kulttuuriperinnön käsite on nostettu suomalaisen museologiseen keskusteluun, jota esimerkiksi osa arkeologeista seuraa, mutta tutkimuksellista huomiota ei arkeologien toimesta ole suunnattu esihistoriamatkailun kentälle.

Louhi ry toimii tieteen ja populaarin välimaastossa havainnoiden niitä prosesseja, joita esihistoriamatkailun ja esihistoriallisen kulttuuriperinnön tuotteistamisen sekä arkeologisen tutkimuksen välillä on. Miten elämysteollisuus ja arkeologinen tutkimus sekä niiden kehittyminen vaikuttavat toisiinsa? Miten esihistoriallista kulttuuriperintöä luodaan, hyödynnetään ja tulkitaan esihistoriamatkailualalla? Näiden kulttuuriperinnön muodostamisprosessien takaa kumpuaa myös kiinnostavia näkökulmia liittyen laajemmin muinaisjäännösten arvottamiseen ja suojeluun.

Esitelmässä tarkasteltiin esihistoriamatkailun tutkimuksellisia kysymyksiä ja avattiin keskustelua esihistoriallisen kulttuuriperinnön hyödyntämisestä matkailualalla ja esiteltiin esihistoriamatkailutuotteen auditointimalli. Kokemuksia sen testaamisesta käytännössä saadaan syksyn aikana. Aineistosta tulee olemaan hyötyä myös esihistoriamatkailun ja esihistoriallisen kulttuuriperinnön tutkijoille.

## Menneisyys ja nykyisyys esitteissä

Suomi on perinteisesti nähty luontomatkailumaana, mutta kulttuurin merkitys maamme matkailuvalttina on myös keskeinen. Kulttuurin ja kulttuurimatkailun kehittäminen koetaan kansallisesti tärkeänä. Yksi Suomen matkailustrategian painopistealueista liittyykin kulttuuriin ja kulttuurivientiin. Jotta kulttuurimatkailua ja kulttuurivientiä päästäisiin täysipainoisesti kehittämään, on alan tietopohjaa kuitenkin parannettava.

Tutkija Susanna Vanhamäki Joensuun yliopiston Matkailualan opetus- ja tutkimuslaitokselta tarkasteli sitä, miten esitteiden kuvat markkinoivat suomalaista kulttuuria ulkomaille. Painopiste oli erityisesti siinä, miten menneisyys ja nykyisyys näkyivät kulttuurin markkinoinnissa.

Aineisto koostui vuonna 2007 julkaistujen matkailun alueorganisaati-

oiden englanninkielisten yleisesitteiden kuvista. Kuvat luokiteltiin kulttuurisisältöjen pohjalta, sekä menneisyyden ja nykyisyyden mukaan. Näyttää siltä, että alueet markkinoivat itseään enimmäkseen menneisyyden kohteilla, mutta kokonaisuudessa nykyisyys näkyy kuvamateriaalissa vahvemmin. Erityisesti nykyisyyttä ilmentävät yleisesitteiden kuvissa paikallisten ihmisten arki ja elämäntapa.

## Suomalainen kulttuuri ulkomaisissa matkaesitteissä

Opetusministeriön laatimassa Suomen kulttuuriviennin kehittämissuunnitelmassa todetaan, että kulttuurimatkailussa erityisesti kansainvälisiä matkailijoita ja kansainvälistä kysyntää koskeva tietopohja on yleisesti ottaen heikko. Tätä taustaa vastaan Anja Tuohino Joensuun yliopiston Matkailualan opetus- ja tutkimuslaitokselta esitteli suomalaisen kulttuurin näkymistä ulkomaalaisten matkanjärjestäjien markkinointimateriaaleissa. Aineisto koostui ulkomaalaisten matkanjärjestäjien esitteistä. Analyysiin oli valikoitunut viisi kieltä: englantia, saksaa, italiaa, japania ja venäjää.

Suomalainen kulttuuri ei näyttänyt suurta roolia matkaesitteissä, eikä se näy kansainvälisten matkanjärjestäjien esitteissä siten kuin me itse usein suomalaisen kulttuurin ymmärrämme. Tässä suhteessa sisäinen ja ulkoinen kuva Suomesta kulttuuri- ja kulttuurimatkailumaana eivät kohdata. Esim. korkeakulttuurin näkyvyys ei ainakaan tässä esiteaineistossa ollut suuri. Lukuisien kulttuuritapahtumien ja museoiden maassa näkyvyyttä voisi siis olla enemmänkin.

Näkyvyyden vähäisyyttä voi osin selittää esitteiden luonne: aktiviteettipainotteisia talvilomia markkinoivissa esitteissä korkeakulttuurin kuville ei juuri ole herunut tilaa. Toisaalta kulttuuriympäristökuvauksia ei ollut laajasti esillä muunkaan kaltaisissa esitteissä.

Symposiumissa vieraili

*Ulla-Maija Nikko*

Heritage CHAT 2008 14.–16.11.2008

# Tunnelmia Lontoosta

Saavuin marraskuiseen Lontoon harmaana perjantai- aamuna kol- mipäiväistä kulttuuriperintö-konfe- renssia varten. Jokavuotisen Heritag CHATin (Contemporary and Histori- cal Archaeology in Theory) isännöi- sijät ovat Lontoon yliopisto, English Heritage sekä Atkins Heritage -orga- nisaatiot.

CHAT on keskittynyt erityisesti moderniin aikaan, "meidän arkeolo- giaamme". CHATin tarkoituksena on avartaa ja haastaa arkeologista tutki- musta ja ajattelun rajoja. Tänä vuon- na haettiin paitsi teoreettisia puheen- vuoroja myös perinteisempiä kulttuu- riperinnön käytäntöihin liittyviä esi- tyksiä. Oma esitykseni käsitteli Hel- singin Energialle toteuttamaani Ha- nasaari A -voimalaitoksen dokumen- tointiprojektia (tutustu tarkemmin: Tekniikan Waiheita 1/2008: 5-23).

Perjantain esitykset keskittyivät teoreettisiin näkökulmiin sekä mate- riaalisen kulttuurin arvoihin ja arvos- tuksiin. Monet esityksistä olivat tar- koituksellisenkin provokatiivisia ja keskustelu lainehti postmoderneista teorioista kulttuuriperinnön suojele- miseen.

Keskustelussa kyseenalaistettiin tarpeemme suojella kulttuuriperintöä kysymällä kenen perintö on suoje- lun kohteena. Kiinnostava esimerkki tuli Irlannista, jossa Dublinin yliopis- ton opiskelijat olivat Tadhg O'Keeffin johdolla haastatelleet suojelukysy- myksin maahanmuuttajia. Irlannissa on erityisen voimakkaat afrikkalais- ten ja kiinalaisten yhteisöt. Yhä use- ammat hakevat Irlannin kansalaisuut- ta, mutta ovatko he mukana maan kulttuuriperintöpolitiikassa? Haasta- teltaville ei kuitenkaan puhuttu kult- tuuriperinnön käsitteestä, vaan ky- syttiin yksinkertaisesti, mitä he halu- aisivat säilyttää omasta yhteisöstään Irlannissa.

Tulokseksi saatiin, ettei halua ma- teriaalisen kulttuurin suojeluun juuri ollut. Ilmeisesti suojeltavan kulttuuri- perinnön käsite on meidän länsimaa-



*British Museum*

laisten, eikä välttämättä sovellu sel- laisenaan erilaisten maahanmuutta- jaryhmien perinnön tunnistamiseen saati sitten tunnustamiseen. Kulttuu- rinen diversiteetti on joka tapaukses- sa todellisuutta myös Irlannissa, eikä "kansallista" perintöä voida määritel- lä enää yhtä yksiuotteisesti kuin ai- kaisemmin.

Lauantaina tarkastelun kohteena olivat erityisesti muutokseen sekä hä- vittämiseen liittyvät ilmiöt ja tapaus-

esimerkit. Gabriel Moshenska Lon- toon yliopistosta piti lennokkaan ja mieleenpainuvan esityksen katoami- sen ilmiöstä. Moshenska jakoi katoa- misen kahteen ilmiöön: niihin asioi- hin, jotka ovat joskus olleet, mutta nykyisin kadonneet tai tuhoutuneet sekä sellaisiin asioihin, "neverwoz- zers", jotka ovat voineet olla, mutta eivät ole ikinä oikeasti olleet. Nämä molemmat poissaolon muodot jättä- vät jälkiä, jotka ovat tutkimisen arvoi- sia.



Lontoon yliopisto

**M**oshenska otti näkökulmakseen konfliktiarkeologian ja esitti, että väkivaltaiset konfliktit luovat molemmankinlaisia poissaoloja. Ensinnäkin sota luo tuhoa: ruumiita, rikkinäisiä, tuhoutuneita sekä kadonneita rakennuksia ja maisemia. Toisaalta sota luo myös esimerkiksi suunnitelmia, jotka eivät koskaan toteudu, dokumentteja oletetusta, jota ei tapahdu, muistoja asioista, jotka eivät ole päässeet tapahtumaan. Konfliktiarkeologiasa väkivaltaa tutkitaan sekä mikro- että makrotasolla, jolloin nämä molemmat poissaolot voidaan havaita ja tavoittaa. Tutkimuksen taustalla ovat Moshenskan mukaan kuolleiden varjot; vastuumme hävityksestä ja tuhoista erityisesti modernissa sodankäynnissä sekä tietoisuutemme tästä vastuusta.

Kaikki esitelmien pitäjät eivät olleet vain arkeologeja, vaan mukana oli myös taiteilijoita, esimerkiksi valokuvaajia. Patrick Sutherland puhui valokuvaajan näkökulmasta valokuvadokumentointiprojektista Lontoon Elephant Castlessa. Dokumentaarisien valokuvauksen opiskelijat dokumentoivat kodin, yhteisön ja työn näkökulmasta alueen elämää. Valokuvasta paistoi läpi intiimiys, persoonallisuus sekä empaattisuus kuvattaviin

ihmisiin erilaisissa, joskus jopa katastrofaalisen synkissä, elämäntilanteissa.

Sutherland kertoi dokumentaarisien valokuvauksen nykysuuntauksien olevan korostetun subjektiivisia, yksilöllisyyteen pyrkivää. Kuvat dokumentoivat alueen sekä fyysistä että sosiaalista maisemaa sekä sen muutosta valokuvaajan näkökulmasta. Suuri määrä tällaisia dokumentteja luovat ideaalitalanteessa Sutherlandin mukaan kertomuksen, jolla on merkitystä.

**S**unnuntain esitykset painottuivat kulttuuriperinnön hallinnointiin sekä suunnitteluun. Esimerkiksi Adam Partington LTA:sta (Lincoln Townscape Assessment) puhui kaupunkimaiseman muutoksen ymmärtämisestä sekä siihen vaikuttamisesta. Kyseessä oli nelivuotinen projekti, jolla pyrittiin löytämään Lincolnin kaupungin alueiden erityispiirteet erityisesti paikallisten näkökulmasta sekä tätä kautta vaikuttamaan kaupunkisuunnitteluun. Metodeina käytettiin alueen historiallisen kehityksen tarkastelua, rakennettujen muotojen analysointia sekä haastatteluja paikallisten keskuudessa. Projekti tarjosi tavan löytää alueiden ominaispiirteet, niiden ajallisen syvyyden sekä keinon

tavoittaa paikallisten näkökulmat alueiden kehittämistä varten. Tavoitteena olisi pystyä hallitsemaan kaupunkirakenteen muutosta paikallisella tasolla ja tätä kautta tehdä ymmärrettäväksi paikkojen ominaislaatuisuutta.

Useissa muissakin esityksissä haluttiin nostaa paikallisia toimijoita osaksi kulttuuriperinnön määrittelyä ja hallinnointia. Lisäksi monissa esityksissä pyrittiin nostamaan tietoisuuteen modernin maiseman erityislaatuisuutta arkeologisin menetelmin: avaamaan silmät tavanomaiselle ja arkiselle sekä näkemään niiden läpi jotain ainutlaatuista ja mahdollisesti korvaamatonta.

**K**okonaisuutena CHAT oli virkistävää ja tuoreita ajatuksia roppakaudella antava konferenssi. Puhujat olivat pääosin nuoria tutkijanalkuja ja keskustelu oli vilkasta. Vaikka esitysten painopiste olikin Britanniassa, koin konferenssin erittäin antoisaksi myös pohjoismaalaisen näkökulmasta.

Lopuksi lämpimät kiitokset Helsingin Energialle, joka kustansi konferenssimatkani.

*Maija Mäki*



# Saaren kartanon vuosisadat esittelyssä

*Saaren kartano Mynämäellä. Toimittanut Hanna Nurminen. SKS 2008*

Mynälähdän rannalla sijaitsevasta Saaren kartanosta valmistui syksyllä kirja, joka valottaa mielenkiintoisella tavalla kartanon ja sen lähialueen historiaa aina 1200-luvulta lähtien.

Saaren kartano muodostui 1500-luvulla Vähän-Saaren ja Ison-Saaren taloista. Vähä-Saari kuului Mynämäen kirkolle ja Iso-Saari oli lahjoitettu Turun tuomiokirkolle 1280-luvulla. Molemmat peruutettiin v. 1529 Västeråsin päätöksen nojalla Ruotsin kruunulle, kartano myytiin samana vuonna, mutta otettiin samantien takaisin. Sen jälkeen Saari oli pantatuna, läänitettynä tai lahjoitettuna eri henkilöille. Lahjoitukset peruutettiin v. 1681 ja siitä tehtiin säterinluontoinen kruununvirkatalo.

Maa- ja elintarviketalouden tutkimuskeskuksen Lounais-Suomen tutkimusasema toimi kartanossa lähes viisikymmentä vuotta. MTT luopui tutkimusasemastaan

vuonna 2005 ja sen seurauksena päättyi myös valtionvallan pitkäaikainen omistussuhde. Kartano myytiin Koneen Säätiölle syksyllä 2006. Säätiö muodosti kartanosta taiteilija- ja tutkijaresidenssin.

Ennen rakennusten korjaustöiden aloittamista säätiö käynnisti mittavan tut-

kimushankkeen selvittämään kartanon menneisyyttä. Kahdeksan asiantuntijaa, joukossa maamme eturivin kartanotutkijoita historian, arkeologian ja rakennushistorian alalta on syventynyt Saaren kartanon vaiheisiin eri näkökulmista.

Kari Uotilan johdolla kartanon alueella aloitettiin arkeologiset tutkimukset vuonna 2007. Kirjaan on saatu alustavia tietoja alueen rakennushistoriasta. Georg Haggren on selvittänyt 1500-luvun kuninkaan-kartanovaihetta sekä lahjoitus- ja läänityskautta ennen tilan muuttamista sotilasvirkataloksi. Anu Lahminen käsittelee Fleming-suvun kautta kartanon hallitsijoina. Irma Lounatvuori ja Riitta Koskinen kertovat kartanon myöhemmistä vaiheista. Kartanon arkistomateriaali on laitettu kaikkien nähtäville internetiin ja Terhi Kivistö kertoo tästä mielenkiintoisesta osa-alueesta. Jyrki Lehtinen on tulkinut kartanomaisemaa historiallisen kartta-aineiston pohjalta. Vanhin kartta menee aina 1500-luvulle.

SKS:n julkaisema, 280-sivuinen kirja ulottuu 1200-luvulta nykypäivään. Runsas kuvitus tekee siitä houkuttelevan ja helposti omaksettavan lukuelämyksen.



## Arkeologia NYT! Arkeologi NU!



*Vanhoja numeroita  
edelleen saatavilla,  
hintaa 3,00 € + postikulut.*

*Yhteydenotot [rihe@netti.fi](mailto:rihe@netti.fi)  
tai puh. 040-7374678.*





M

Itella Oyj

viimeistä

Kohu-  
piispa:

päivää

v. 1245

- Silpoi MIEHEN KUOLIAAKSI • Väärensi PAAVIN KIRJEEN • Varasti KIRKOLTA • Jakeli LAHJUJSIA • Uhkaili KIRKONKIROUKSELLA

"Turmiolan Tuomas-piispa" avoimena:

PAHOLAINEN YLLYTTI!

Johan on markkinat!

SOUDA  
SAAREEN!

Uuden vuoden markkinatarjoukset:  
Pyhäinjäännökset puoleen hintaan!  
Kolme haukinippua kahden hinnalla!  
Nouda omasi.

Parkkitilaa tuhannelle veneelle!

Menovinkit:

SUURI RISTIRETKILIITE!

Rakasta  
lähimmäistäsi –  
päästä hänet  
päiviltä



Äpärästä ruhtinaaksi:  
Pyhän Maan uusrikkaat ja  
miksiSINÄ voit olla yksi heistä!