

Arkeologia NYT!

Arkeologi NÜ!

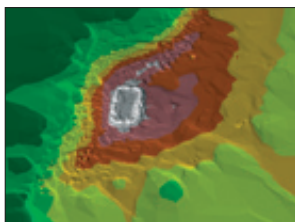
2-3/2008



Tässä lehdessä:

Pääkirjoitus s. 3

Jätinkirkot - arvoitus
Pohjanmaalta s. 5



Kivikko kertoo kalastajista s. 9

Oliko rautakauden pohjoispohjalaisia
enemmän kuin on luultu? s. 14

Tjär! s. 16



Muinaismuistojen
tallennusta
pohjoisen
jokivarsilla s. 20

Kettukankaan
työmyyrä s. 24

"Hämäläinen
Lapissa" s. 26



Skandaali! s. 28

Suomen sota
toisin silmin s. 29

Metsähallitus ja
muinaismuistot s. 30

*Kansikuva:
Verkkotelineiden tukikiveyksiä puisen
pookin juurella Raahan Taskun
saarella. Kuva Mika Sarkkinen*

Arkeologia NYT! Arkeologi NU! 2-3/2008

13. vuosikerta

Julkaisija Turun Maakuntamuseon ystävät
– Åbo Landskapsmusei vänner ry
Arkeologian jaosto – Arkeologi sektionen
PL 286, 20101 Turku

Puheenjohtaja Kari Ahtiainen, Pyhäntie 143,
23140 Hietämäki, puh. 044 – 5843107,
s-posti kari.ahtiainen@dnainternet.net

Arkeologian jaoston kotisivut Internetissä osoitteessa
<http://koti.mbnet.fi/~arkeonyt/>

Arkeologia NYT!

Vs. vastaava päätoimittaja Raija Herrala-Nurmi
Ylinenkatu 39 as 4, 23500 Uusikaupunki

Toimituskunta: Kari Ahtiainen, Matti Hukki, Heimo
Kumlander, Markku Lemmetti, Mia Lempiäinen,
Leif Michaelsson, Sari Mäntylä, Eeva Rintama, Jouni
Taivainen, Lauri Viinikkala

Toimitus ja taitto: Kynäniekka/Raija Herrala-Nurmi
Painopaikka X-Copy, Turku

ISSN 1236 – 4827

www.turva.fi

+ 25 °C

Elämä voi tuoda ihmisen eteen
pieniä, suuria tai keskikokoisia asioita.
Yhtä kaikki, kun vakuutus on oikean
kokoinen, sitä tietää olevansa Turvassa.
Kysy lisää Turvan palvelutoimistosta,
Käsityöläiskatu 4, 20100 Turku,
puh. (02) 251 1100 tai yhteyspäällikkö
Kimmo Tuomiselta puh. 0400 788 988.



01019 5110 valtakunnallinen palvelunumero

Vakuutuksia mittojen mukaan.



Muinaisjäännösten maisemanhoito yhteistyössä museoviraston kanssa on kouriintuntuvaa kotiseututyötä. Maisemanhoitaja-aktivistit Kai Eskola ja Kari Pietilä (oik.) Raahen Kettukankaalla. Aiheesta lisää sisäsivuilla.

Arkeologian harrastaminen ja kotiseututyö

Arkeologia Nyt! ilmestyy tänäkin kesänä kotiseutupäivien kunniaksi kaksoisnumerona. Tällä kertaa kohteena on päivien pitopaikkana toimivan Raahen seudun ja hieman laajemminkin Pohjois-Pohjanmaan esihistoria, arkeologinen ja osin historiallinenkin tutkimus.

Kotiseututyö yhdistyy usein kiinnostukseen oman alueen esihistoriaan ja sen selvittämiseksi tehtyyn tai tehtävään arkeologiseen tutkimukseen. Arkeologian avulla hankittu tieto monipuolistaa kuvaa oman alueen menneisyydestä ja tarjoaa usein kaivattua konkretiaa joko löydettyinä esineinä tai muinaisjäännösten muodostamina muistomerkkeinä, muistin paikkoina.

Kotiseutuyhdistykset ovat usein ilmoittaneet mielenkiintoisista maastohavainnoista, jotka ovat johtaneet uusien

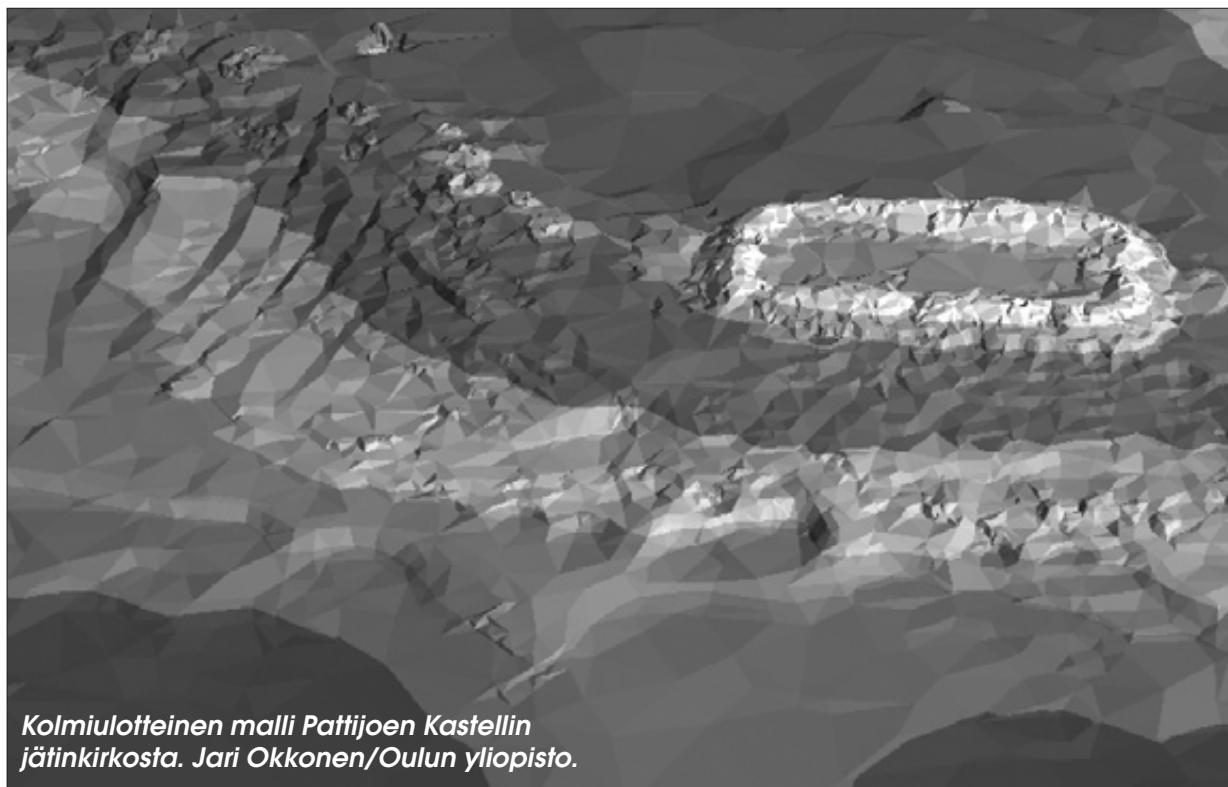
muinaisjäännösten toteamiseen. Osa yhdistyksistä osallistuu omalla alueellaan säännöllisesti muinaisjäännösten hoitoon, luonnollisesti museoviraston ohjauksessa. Yhdistysten jäsenet ovat myös osallistuneet inventointeihin ja pelastuskaivauksiin ja ovat jopa rahoittaneet ja organisoineet niitä. Yhdistysten tuottamat kotiseutukorut ovat usein suoria kopioita tai mukaelmia omalta alueelta löydetyistä muinaiskorista.

Välttämättä arkeologian ja kotiseututyön harrastaminen eivät kuitenkaan kulje käsi kädessä. Nykyinen kotiseututyö saattaa painottua hyvinkin lähelle tätä päivää ja lähestyä kylätoimintaa painopisteen siirtyessä menneisyyden asioista oman alueen edun valvontaan palveluihin ja maankäyttöön liittyvissä kysymyksissä. Toisaalta taas kylätoimintaan saattaa liittyä vahvoja arkeologian harrastamisen elementtejä kuten tämän lehden Raahen seudun aktiivisesta harrastustoiminnasta kertovasta artikkelista käy ilmi.

Arkeologian harrastaminen puolestaan voi tänä päivänä tehokkaiden tietoverkkojen ja hyvien matkustusmahdollisuuksien avulla olla hyvinkin maailmaa syleilevää toimintaa, jolla ei ole mitään tekemistä oman kotiseudun muinaisuuden kanssa.

Arkeologia Nyt! -lehden toimituskunta ja Turun maakuntamuseon arkeologian jaosto ovat tässä numerossa ponnistaneet aika kauan omalta kotiseudultaan. Näin kaukaisen alueen tietoa sisältävän erikoisnumeron julkaisemisen ovat tehneet mahdollisiksi Pohjois-Pohjanmaan museoiden ja Oulun yliopiston arkeologian tutkijat, joille haluamme esittää lämpimät kiitokset.

Eeva Rintama



Kolmiulotteinen malli Pattijoen Kastellin jätinkirkosta. Jari Okkonen/Oulun yliopisto.

Jätinkirkot – Pohjanmaan arvoitukselliset muinaisjäännökset

Arvoitukselliset jätinkirkot – takamailta kivisiltä kankailta löytyvät muinaisen ihmisen muodostelemat kivivallit – ovat kiehtoneet sekä muinaistieteilijöiden että kansanmiesten mieltä jo liki parisataa vuotta. Niiden iästä ja käyttötarkoituksesta on esitetty erilaisia mielipiteitä, joita toiset ovat perustuneet oikeisiin havaintoihin ja toiset taas ovat olleet puhtaita arvauksia. Mitä jätinkirkot sitten ovat ja miten ne ajoittuvat?

Jari Okkonen

Jätinkirkot ovat kivistä muinaisen ihmisen rakentamia tai toimista syntyneitä enemmän tai vähemmän nelikulmaisia kivivalleja ja kehärakennelmia. Ne ovat muinaismuistolain tarkoittamia kiinteitä muinaisjäännöksiä. Aiemmin jätinkirkolla tarkoitettiin ainoastaan kehävallia, mutta nykyisin kun puhutaan jätinkirkosta, tarkoitetaan kohteen kaikkia erilaisia muinaisjäännöksiä. Eli jätinkirkko on kohde, jossa on monenlaisia erilaisia muinaisjäännöksiä.

Jätinkirkkoja on Pohjanmaalla noin 40 ja Pohjois-Pohjanmaalla niitä on noin 20 kappaletta – muualta Suomesta niitä ei tunneta. Tarkan lukumäärän ilmaiseminen on vaikeaa, sillä osa nykyisin jätinkirkoiksi luokitelluista kohteista saattaa olla kivikautisia asumuksen jäännöksiä ja

on myös mahdollista, että kaikkia jätinkirkkoja ei ole vielä löydetty. Pohjoisin kohde sijaitsee Yli-Iissä ja eteläisin Närpiössä. Huomattava jätinkirkkokeskittymä sijaitsee Raahen ja Pattijoen seudulla, mutta merkittäviä jätinkirkkopaikkakuntia ovat Liminka, Kruunupyy, Ähtävä ja Pedersöre. Omituista on, että Pyhäjoen ja Kalajoen varsilta jätinkirkot näyttäisivät puuttuvan.

Jätinkirkkojen koko vaihtelee. Pie-nimmät niistä ovat 10x15 m, mutta kaksi suurinta erottuvat selvästi muista. Suurin kehävalli on 40x75 m. Tavanomaisen jätinkirkon koko on välillä 20x30 m ja 30x40 m. Kuuluisin jätinkirkko, Pattijoen Kastelli, on kooltaan 33x58 m. Yleensä jätinkirkkojen vallin korkeus on hyvin maltillinen eli mistään muurista tai aidasta ei ole kysymys. Usein kiviladella on alle metrin korkuinen, joskus vain

muutaman kymmenen senttimetriä korkea. Myös vallien leveys ja korkeus vaihtelevat kohteittain. Jätinkirkot sijaitsevat kankaiden laella rantamuodostumissa, useimmiten kankaiden korkeimmalla kohdalla laella olevissa huuhtoutuneissa kivikoissa.

Jännittävä tutkimushistoria

Jätinkirkoilla on pitkä tutkimushistoria ja ne ovat kirvoittaneet monenlaisia teorioita selityksekseen. Ensimmäinen kirjallisissa lähteissä mainittu tutkimus lienee suoritettu Rantsilan kappalaisen Christfrid Gananderin toimesta Paavolan Pesuankankaalla vuonna 1783. Hän kertoo tutkineensa neljä kiviröykkiötä, löytämättä kuitenkaan mitään merkittävää. Hän arveli paikan olleen kalmisto.

Vuonna 1868 ilmestyneessä kirjassaan Muinaistiedustuksia pohjanperiltä J. W.



Jätinkirkkojen
sijainti
Pohjanmaan
kartalla

"Jotain erikoista, vastaiseksi tuntematonta tarkoitusta varten on tarha rakennettu. Lähinnä tulisi mieleen, että se olisi pakopaikaksi tehty varustus, elleivät jättiläiskirkot puheenalainen niihin luettuna olisi, kuten Appelgren on todistanut, sekä rakenteensa että paikanvalinnan puolesta siksi vähemmän tarkoituksenmukaisia, elleivät tarhasta tavatut löydöt kertoisi ainoastaan kauttaaltaan rauhallisista askareista ja ellemme vihdoinkin tietäisi, että minkäänlaisia kivikautisia linnoja tahi varustuksia ei pohjoismaista toistaiseksi tunneta. Tulevat tutkimukset ja kaivaukset päästänevät meidät siitä sanoakseni umpikujasta, johonka tämä ensimmäinen kaivaus jättiläiskirkoissa meidät tuoksilaan saattoi."

Julius Ailio oli koulutukseltaan sekä geologi että arkeologi ja hänellä oli selvät tavoitteet, kun hän suuntasi yhdessä Sakari Pälän kanssa tekemään kenttätutkimuksia Pattijoen Kastellin jätinkirkolle vuonna 1920. Ailio kertoi:

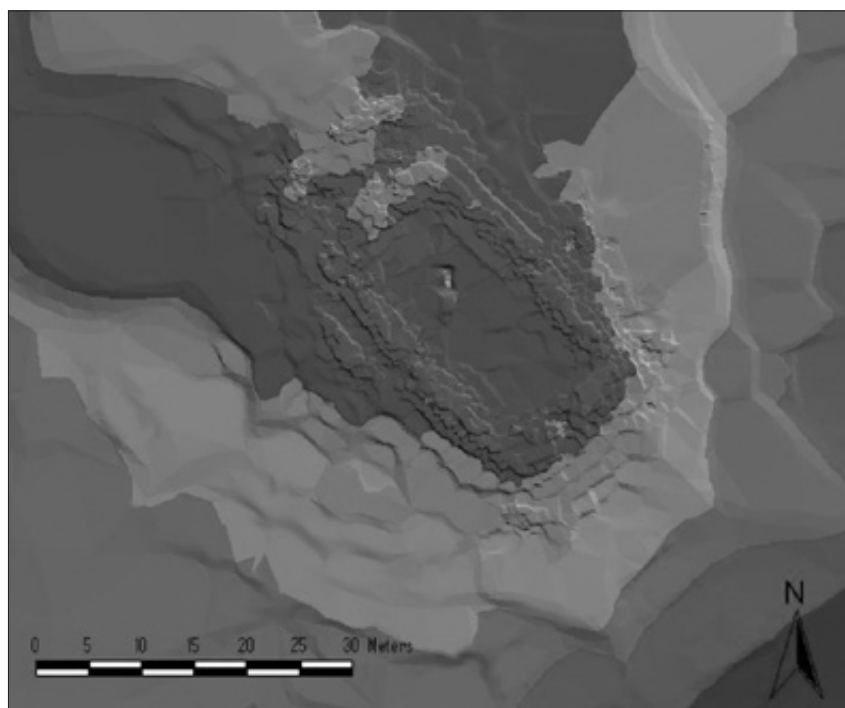
"...Toinen oli Kastellin linna, jolla minä kävin v. 1901, silloin vielä voimatta vapautua siitä auktoriteettiuskosta, että puheenaoleva valli – yksi suuremmisimpia ja säännöllisimpiä "jättiläislinnoja" lukuisine lähellä sijaitsevine oletettuine hautaraunioineen – olisi ihmistyötä... Kun sitten pyrki vallalle se mielipide, että "jättiläislinnat" olisivat kivikautisia muinaisjäännöksiä ja kun

Calamnius kertoi havainnoistaan. Hän kaivoi Pattijoen Kastellissa kaksi rökkiötä jälleen kerran löytämättä mitään. Hän piti Yli-Iin Huhinmaan Metelinlinnaa uhripaikkana, Kastellin jätinkirkkoa Calamnius piti linnoituksena.

Vuonna 1891 Hjalmar Appelgren-Kivalo väitteli Suomen muinaislinnoista ja perehtyi myös jätinkirkkoihin. Hän piti kehävalleja samankaltaisina, joskin suurempina kuin Ruotsin Gotlannin ja Öölannin rautakautisen rakennusten perustukset. Lisäksi hän piti jätinkirkkojen luona olevia rökkiöitä rautakautisina hautoina. Appelgren-Kivalo toi esille myös ajatuksen kehävalleista poroaitauksina. Kaikkia näitä selitysvaihtoehtoja on kierrätetty suomalaisessa muinaistieteessä viimeaikoihin saakka.

sä viimeaikoihin saakka.

Tutkimuksellinen läpimurto tapahtui Aarne Europaeuksen (myöhemmin Äyräpään) toimesta vuonna 1913. Hän teki kaivauksia Paavolan Pesuankankaan jätinkirkolla ja löysi tyypillistä kivikautisen asuinpaikan esineistöä. Mikään löydöistä ei viitannut rautakauteen, kuten Appelgren oli aikaisemmin oletanut. Myöskään mitään linnoitukseen tai sotaisiin toimintoihin liittyvää ei Europaeuksen mielestä ollut löydetty. Linnaoletukselle ei löytynyt todisteita. Europaeuksen tutkimukset Paavolassa johtivat kuitenkin umpikujaan. Hän pystyi osoittamaan vanhan selitysvaihtoehtoa vääräksi, mutta ei voinut esittää mitään tilalle. Hän kirjoitti:



Limingan Mustosenkankaan (yllä) ja Pattijoen Kiviojankankaan (oikealla) jätinkirkot Oulun yliopiston mallinnoksina.



tämä oletus on ristiriitainen koko sille käsitykselle, minkä minä olen saanut kivikauden kulttuurista, tahdoin saada selvyyttä kysymykseen.”

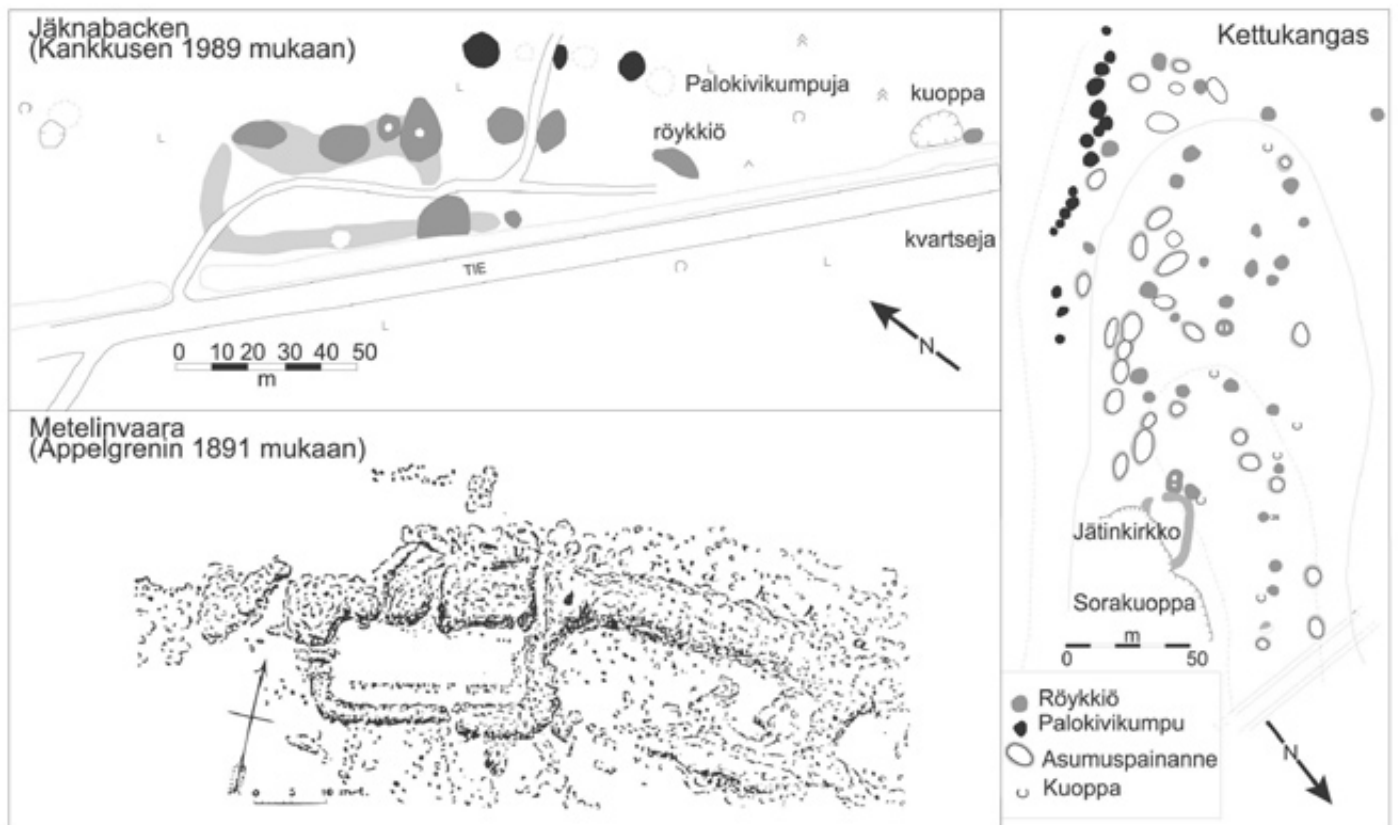
Ailio halusi haastaa Europaeuksen tutkimukset ja tulokset. Hyökkäyksen kohteena oli kuitenkin Europaeuksen ystävä ja Ailion kanssa samaa Helsingin yliopiston professuuria tavoitellut A. M. Tallgren. Tallgren oli kirjoittanut Europaeuksen tutkimustuloksista Suomen esihistorian yleisesityksiin ja hyväksynyt ne sellaisenaan. Ailio hyökkäsi täyslaidallisella kumpaakin kollegaansa vastaan Suomen museo -lehdessä 1922 julkaistussa artikkelissaan, jonka nimi jo kertoo

paljon: ”Ovatko Pohjanmaan jättiläislinnat muinaisjäännöksiä?”

Ailio ja Pälси avasivat ison alueen Kastellin jätinkirkon kehävallin sisäpuolelta, kaivoivat läpi vallista sekä avasivat kaksi röykkiötä vallin pohjoispuolelta. Ailion tuomio oli tyly ja jopa ilkuva. Jätinkirkot olivat hänen mukaansa luonnonmuodostumia, joita ihminen oli saattanut käyttää tilapäisesti oleskellessaan paikalla. Valli oli syntynyt rantavoimien, jääntönnön ja aaltojen vaikutuksesta. Aukot olivat myöhempien kaivelijoiden aikaansaamia tai niistä oli satunnaisesti väijytty merilintuja. Ailion tuomio lopetti jätinkirkkojen tutkimukset yli viideksikym-

meneksi vuodeksi. Vasta Oulun yliopiston tutkimukset 1970-luvulla muuttivat tilanteen. Ailio ei silti onnistunut täysin. Hän hävisi Tallgrenille Helsingin yliopiston professorin viran ja Tallgren kirjoitti sinnikkäästi vielä vuonna 1931 ilmestyneessä kirjassaan seuraavasti:

”Ratkaistuna ei kysymystä vielä voi pitää. Joskin jättiläiskirkkojen luonne voisi saada selityksen luonnon työstä, on kuitenkin ilmeistä, että niitä on ihmiskäsinkin muodosteltu ja että ne siis ovat muinaismuistoja. Paria kolmea niistä on tutkittu; löydöt ovat kivikautisia.”



Kuvassa erilaisia jätinkirkkoja. Oikealla Raahen Kettukankaan kohde, jossa sorakuoppa on osin tuhonnut jätinkirkon. Tässä kartassa näkyy hyvin kuinka jätinkirkkokohteissa on ympäröivän lisäksi monia erilaisia muinaisjäännöksiä. Kettukankaalla on hautaröykkiöitä, palokivikumpuja ja asumuspainanteita. Palokivikummut on palaneista kivistä ja sorasta muodostuneita kumpuja, jotka on aikoinaan kasattu merenrantaan (kuvassa vasemmalla ylhäällä).

- Ylhäällä on Pedersören Jäknabackenin jätinkirkkokohde, jossa röykkiöt liittyvät kehävalliin, eli ne ovat sen päällä. Myös Jäknabackenissa on palokivikumpuja. Kuusi kumpua sijaitsee muinaisen rantaviivan suuntaisesti kankaan alarinteessä.

- Jätinkirkot sijaitsevat kivisissä kankaissa ja suonsaarekkeissa. Ne on tehty paikkoihin missä muinainen meri on huuhtonut moreenista esiin kivikkoja. Näitä geologisia muodostumia nimitetään muinaisrantamuodostumiksi tai rantavalleiksi. Erittäin hyvin tällaisen geologisen muodostelman käyttö jätinkirkon rakentamisessa näkyy Tyrnävän Metelinvaaran jätinkirkossa (kuvassa alla). Siinä Vallin toinen pitkä sivu on kokonaan luonnonvoimien aikaansaannosta. Tämä luonnonmuodostelmien käyttäminen hyödyksi rakenteen osana on tyypillistä monissa kohteissa.

- Usein kivivallin selväpiirteisin kohta on keskustasanne.

Jätinkirkot varmistetaan kivikautisiksi

Meidän on helppo nykyisin todeta, ettei Ailio huomionut kaikkea ja että hän oli turhan kriittinen arvioidessaan Kastellissa tekemiään kaivauslöytöjä. Hän löysi runsaasti kvartsi-iskoksia ja esineitä – varmoja kivikautisen asuinpaikan tunnusmerkkejä. Lisäksi hän löysi muutamia liuske-esineen katkelmia. Silti hän kiisti näiden löytöjen arvon. Koska vallin sisäpuolelta ei löytynyt palaneita eläimen luita tai hiiltynyttä maata, ei Ailio voinut pitää jätinkirkkoa kivikautisena asuinpaikkana kuten Europaeus oli tehnyt.

Nyt olemme viisaampia: kaikki Ailion edellyttämät asuinpaikan tunnusmerkit ja enemmänkin löytyvät Pohjanmaan jätinkirkkokohteista. Ne eivät vain sijaitse kehävallin sisäpuolella kivikossa vaan sen ulkopuolella. Jätinkirkkojen luona olevat kiviröykkiöt oli havaittu jo 1800-luvulla ja niitä oli tuloksetta kaivettukin. 1990-luvulla useista jätinkirkkokohteista löydettiin selviä merkkejä asuinpaikoista. Tällaisia olivat kivikautisten kuoppatalojen jäännökset eli asumuspainanteet. Merkittävin havainto olivat palokivikummut eli palaneista kivistä ja maasta muodostuneet muinaisjäännökset. Ne liittynevät hylkeen traanin käsittelyyn.

Pattijoen Kastelli, tunnetuin jätinkirkko

Pattijoen Kastellin jätinkirkko on merkittävin ja sitä on tutkittu viime aikoina eniten. Ailion aikoinaan intensiivisesti tutkiman ison ympärysvallin lisäksi Kastellissa on 46 palokivikumppua, 19 röykkiötä, 6 asumuspainannetta, 2 asuin-

paikkavallia, 3 kuoppajäännöstä sekä asuinpaikkapinta. Pääosa kohteesta on noin 3,5 hehtaaria laajalla alueella.

Syksyllä 2001 kohde kartoitettiin museoviraston toimesta ja se myös ajoitettiin erilaisilla luonnontieteellisillä menetelmillä. Pattijoen Kastellia on suunniteltu UNESCO:n maailmanperintökohteeksi. Kohde ajoittuu 2500 eKr. Jätinkirkot on aikanaan rakennettu merenrantaan ja valtaosa (yli 80 %) ajoittuu rannansiirtymisen perusteella 3000–2000 eKr. tienoilile ja muutamista on löydetty niin sanotua Pöljän tyyppin keramiikkaa.

Mitä jätinkirkot ovat?

Jätinkirkkojen käyttötarkoituksesta on esitetty monia teorioita. Kun varsinainen uusi informaatio on jäänyt vähäiseksi, on nykyisin tyydytty kierrättämään vanhoja selitysvaihtoehtoja. Kehävallien on arveltu olevan varastorakennelmia, asumuksen perustuksia, suojavarustuksia, kokoontumisaikkoja tai rituaalisia keskuksia sekä raja- tai maamerkkejä. Tutkimus tuntuu juuttuneen tähän ensimmäiseen kysymykseen. Voisimme varmaankin tunnustaa, että kehävallien käyttötarkoitus voi olla moninainen ja vaikeasti tulkittava. Seuraavat seikat ovat huomattavasti kiinnostavampia; jätinkirkkojen voidaan aja-

tella ilmaisevan uutta maailmankuvaa, aikakäsitystä tai ideaa ihmisen ja ympäristön suhteesta. Suuri kysymys on se, miksi Pohjanmaan pyytäjä-keräilijä-yhteisöt alkoivat luoda kulttuurimaisemaa, pysyviä monumentteja – muistamisen paikkoja.

Kirjallisuutta

Julius Ailio, Ovatko Pohjanmaan ”jättiläislinnat” muinaisjäännöksiä? Suomen Museo XXIX, 1922.

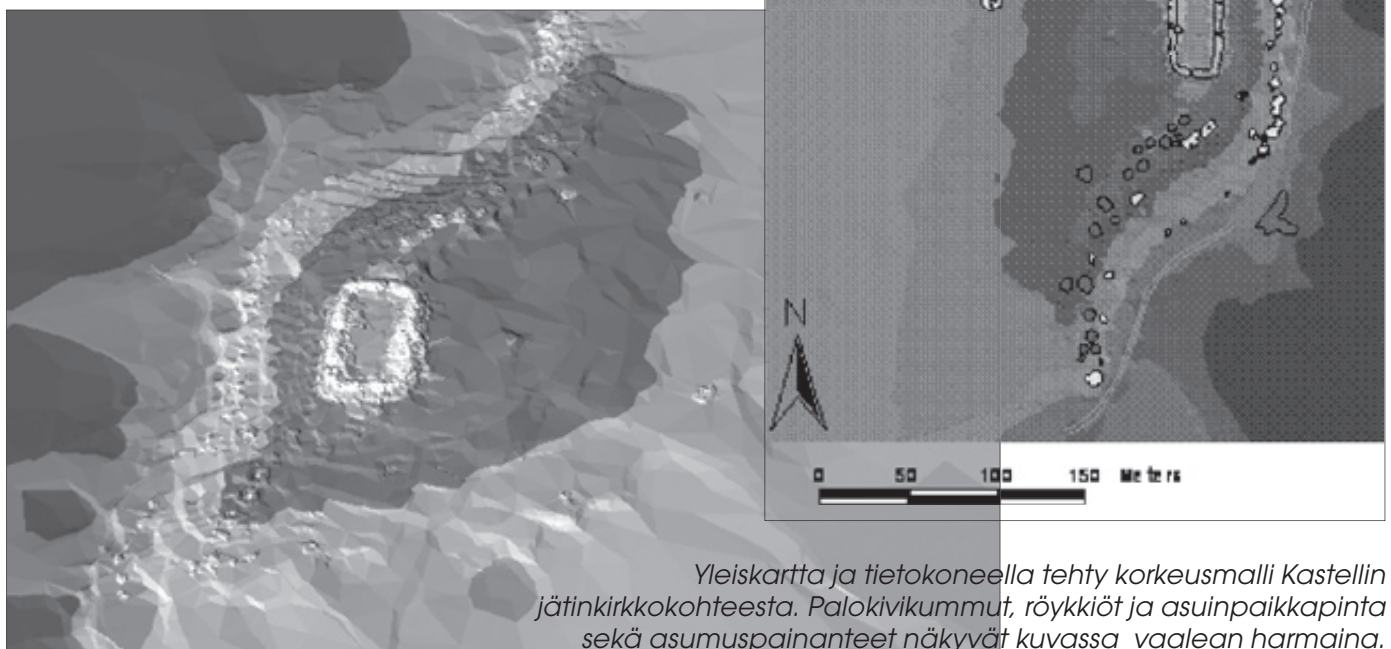
Hjalmar Appelgren, Suomen muinaislinnat. Tutkimus vertailevan muinaistieteen alalta. Suomen muinaismuisto Yhdistyksen Aikakauskirja XII. Helsinki 1891.

Aarne Europaeus, Paavolan pitäjän ”jättiläiskirkot”. Suomen Museo XX, 1913.

Aulis Forss, Eräitä huomioita Pohjois-Pohjanmaan jätinkirkoista 1970- ja 1980-luvuilla tehtyjen tutkimusten valossa. Farsavid 15, 1991.

Jari Okkonen, Jättiläisen hautoja ja hirveitä kiviröykkiöitä – Pohjanmaan muinaisten kivirakennelmien arkeologiaa. Acta Universitatis Ouluensis. B52. Oulu 2003.

A. M. Tallgren, Suomen muinaisuus. Suomen historia I. Porvoo 1931.



Yleiskartta ja tietokoneella tehty korkeusmalli Kastellin jätinkirkkokohteesta. Palokivikummut, röykkiöt ja asuinpaikkapinta sekä asumuspainanteet näkyvät kuvassa vaalean harmaana.

RAAHEN TASKU

KADONNUTTA KALASTUSHISTORIAA POOKIN SUOJASSA



Taskun saari lounaasta

Raahen kaupungin edustalla olevalla Taskun saarella sijaitseva tunnusmajakka kiinnittää väistämättä vesillä liikkujan huomion.

Vanhan pookin viereinen karu kamara kätkee kuitenkin monia muistoja, joita satunnainen saarella kävijä ei välttämättä huomaa tai osaa katsoa, mutta jotka kertovat tarinaansa rannikon historiasta.

Mika Sarkkinen

Heinäkuussa 2007 rantautui Taskun saarelle moderni merivene tuoden mukanaan pari museomiestä. Tarkoituksena oli selvittää millaisia merkkejä pauhave-neensä Taskun poukamaan suojaan soutaneiden vanhojen kalastajien jäljiltä on vielä löydettävissä. Suotta ei saarelle saavuttu. Ensin huomiota kiinnittivät pienet kivikasat ja eteläiseen poukamaan laskevan kivikkorinteen kaidat raivanteet. Tavattiinhan lopulta myös jäkälän peittämiä rakennusten pohjia. Kohteiden kartoitus kesti kaksi päivää ja yhden yön, välillä sateelta taukoa pitäen ja taas kesäyön va- lossa jatkuen.

Saari ja sen nykyinen rakennuskanta

Taskun saari sijaitsee Raahen kaupungista noin 5 kilometriä luoteeseen. Se on

kaupungin edustan uloimmista saarista luoteisin. Saaren pituus luode-kaakko-suunnassa on noin 400 metriä. Leveyttä kaarimaisella saarella on 100 – 200 metriä. Taskun lounaispuolella on alavampi ja pienempi saari, Taskunlukko, joka sulkee pääsaaren lounaaseen avautuvan lahdelman. Nyt matala ja kivikkoinen lahdelma on aiemmin tarjonnut suojaisten poukaman saareen tulijoille.

Nykyään paras rantautumispaikka on saaren kaakkoispäähän hiekkasärkäs-tä kasvaneen niemen kupeella Santahaminassa. Korkein kohta sijaitsee saaren pohjoisosassa, missä paljas ja kivikkoinen saaren selkä kohoaa vajaan kolmen metrin korkeuteen meren pinnasta.

Jo yksin saaren siluettia hallitseva pooki tekee Taskusta lähisaaria merkittäväm-män. Nykyinen pooki on rakennettu 1853. Se on Perämeren suomalaisista pookeista neljänneksi vanhin Hällgrundin (1824,

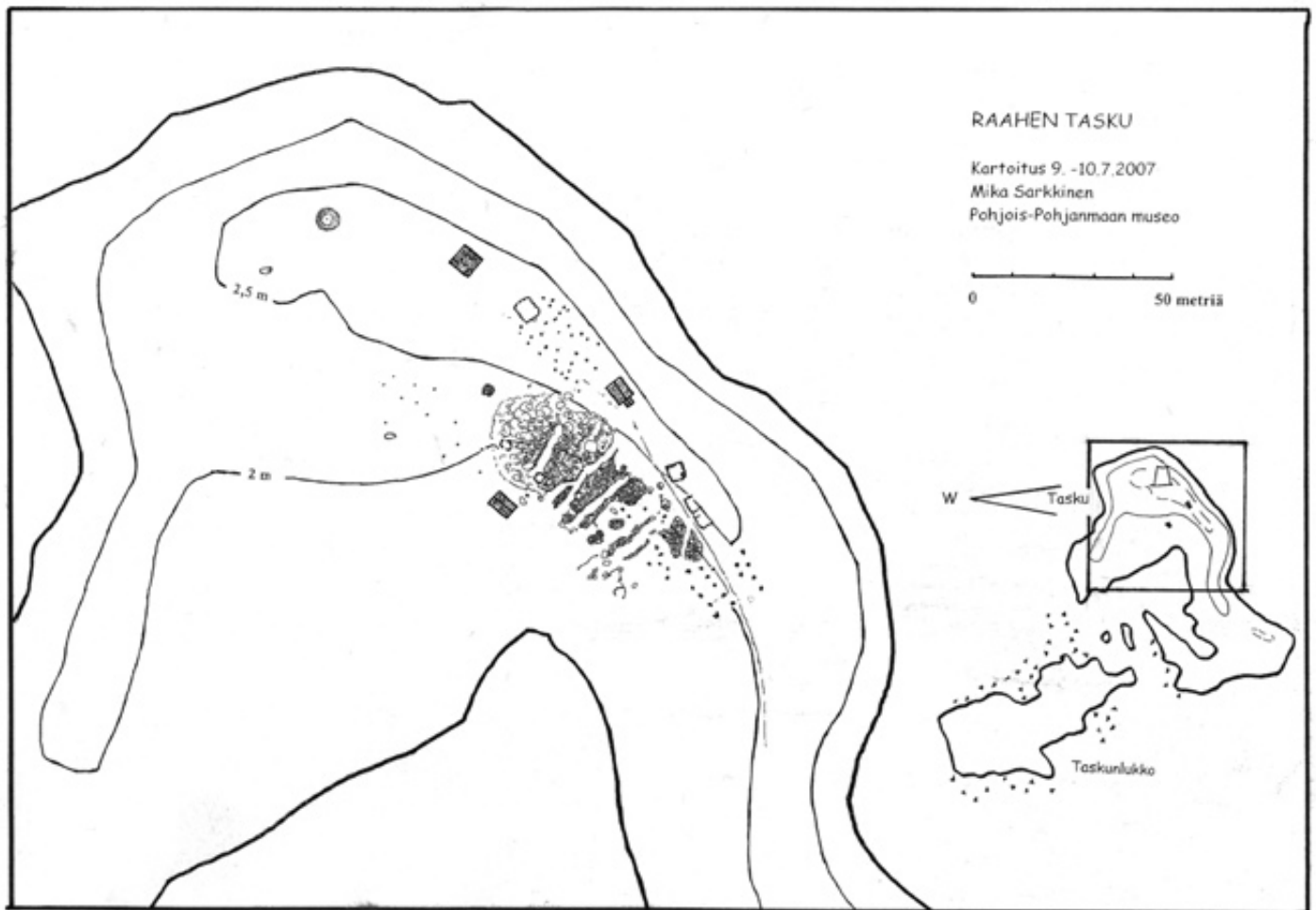
Uusikaarlepyy), Laitakarin (1851, Oulu) ja Iso Kraaselin (1852, Raahen) jälkeen. Taskun pookin pohja-ala on n. 6 x 6 metriä ja korkeus 16,5 metriä. Raahen kaupungin hallussa oleva tunnusmajakka on kunnostettu vuosina 2002-03, mistä Suomen Majakkaseura myönsi kaupungille Vuoden loistavin teko 2004 -palkinnon.

Aiempi laivaväylä Raahen kävi mataloitumisen vuoksi kelvottomaksi ja uusi reitti kohti pohjoista siirtyi kulkemaan Taskun länsipuolelta viimeistään 1700-luvun alussa, kuten Raahen tienoon historiasta kirjoittanut Pekka Toivanen on kartta-aineiston pohjalta arvioinut.

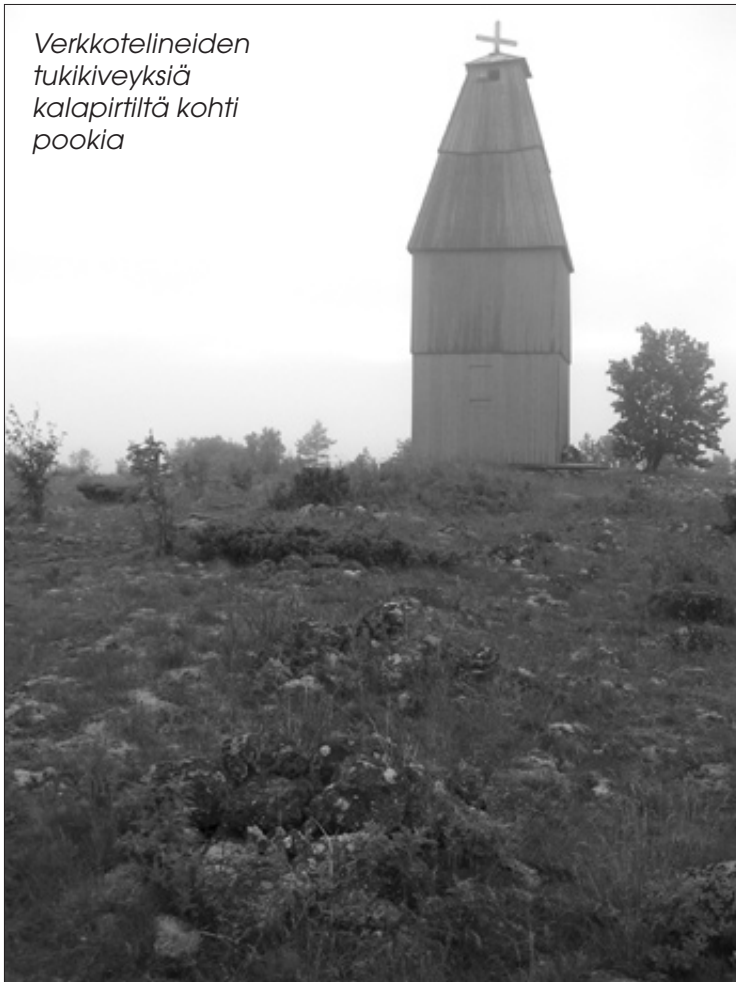
Tässä yhteydessä kiinnostava on Raahen ja Saloisten kirkkoherrana 1700-luvun jälkipuoliskolla toimineen Thomas Stenbäckin maininta kuinka:

"He ohittavat puusta rakennetun majakan eli tornin, joka on pystytetty jo toistamiseen merenkulkijoita varten ½ penin-kulman päähän Raahen kaupungista heti sen perustamisen jälkeen".

Huomionarvoista tässä on ensinnäkin se, että tämän mukaan ensimmäinen pooki saarelle olisi rakennettu pian 1600-luvun puolimaissa tapahtuneen kaupungin perustamisen jälkeen. Tämä on hyvinkin mahdollisuuksien rajoissa, sillä maan-



Verkkotelineiden
tukikiveyksiä
kalapirtiltä kohti
pookia



nousun perusteella paikalla on ollut jonkinlainen luoto viimeistään 1600-luvun lopulla. Toiseksi on huomattava, että Stenbäckin mukaan saarella on ollut jo toinen tunnusmajakka 1700-luvun puolivälin jälkeen. Stenbäck kirjoitti kertomuksensa noin 230 – 250 vuotta sitten, siis 80 – 100 vuotta ennen kuin nykyinen pooki rakennettiin. Niinpä nyt saarella kohoava pooki ilmeisesti on järjestyksensä jo kolmas.

Tunnusmajakan lisäksi saarella on kaksi muuta rakennusta. Pookista noin 40 metriä kaakkoon on Raahen Kalastajien Seuran kalapirtti. Vuonna 1899 valmistuneen rautatien rakentamisen aikana kaupunginrannasta siirrettiin radan varteen makasiineja, joiden hirssiä kalastajat perimätiedon mukaan ostivat.

Taskun kalapirtti olisi kertoman mukaan tehty noista hirsistä aivan 1900-luvun alussa. Mahdolliseksi rakennusvuodeksi sopisi 1907, jolloin vanhin ulkosaarten kalasauna on kirjallisten tietojen mukaan pystytetty, kuten Matti Lackman kirjoittaa Raahen tienoon historiassaan. Kyseessä on sama pirtti, jonka Samuli Paulaharju on kuvannut Taskua esittävässä piirroksessa teoksessaan



Verkkotelineiden tukikiveyksiä polun varrella saarenselän kaakkoispäässä. Taustalla pooki.

Wanha Raah. Raahen kaupungin rakentama varsin uusi huoltorakennus sijaitsee Taskunlahden rannalla pookista noin 65 metriä etelään.

Saaren muinaisjäännökset

Nykyisen kalapirtin ovelta parikymmentä metriä kaakkoon erottuu aivan polun koillispuolella lähes maantasainen, kasvillisuuden osin peittämä neliömäisen rakennuksen perustuskiveys (4 x 4 metriä). Jokseenkin väli-ilmansuuntien mukaisen, pienistä nostannaisista kootun kiveyksen itänurkassa on pihlajan peittämä kivikasa, jonka kivet ovat kuumuuden haurastamia. Rakenne on tyypillinen kiuksaallisen rakennuksen jäännös.

Rakenteen maastuneisuus, sen koko ja tulisijan laatu viittaavat siihen, että kyseessä on saaren vanhin tunnistettava kalasaunan pohja. Saarella on siis ollut ainakin yksi tulisijallinen asuinsuoja jo hyvän aikaa ennen edellä mainittua vuotta 1907.

Kun vanhan kalasaunan hahmosta edetään vielä puolenkymmentä metriä saman suuntaan, erottaa huomaavainen kaksi vierekkäistä rakennuksen pohjaa. Kumpikin sijaitsee loivasti lounaaseen laskevan rinteen päällä, saaren selkähartteen ja sen lounaispuolella kulkevan polun välissä. Selvimmin ne hahmottuvat miltei polussa kiinni olevana, polun suuntaisena perustuskivien ladelmana, jolla on pituutta noin yhdeksän metriä. Tästä kurottaa päin koillista ainakin kolme poikkiseinän aluskiveystä, neljäs on hieman epämääräisempi. Paikalle näyttäisi näin hahmottuvan pari noin neljän metrin pituista rakennusta, joiden välissä on ollut metrinen sola. Seinien peruskiveysten lisäksi kerrallisesta rakennusten sijasta kertoo niiden sisäpuolinen tasattu pinta, joka kasvillisuudeltaankin hieman poikkeaa ympäröivästä kivitanteesta. Koillisseinien paikkaa ei pystytty varmuudella paikantamaan, joten rakennusten leveyden määrittäminen noin kolmeksi metriksi jää arvioksi. Rakenteisiin ei liity merkkejä tulisijasta, mikä kertoo

paikalla olleen lämmittämättömiä kalastustarvikkeiden varastoja, verkkohuoneita tai kala-aittoja.

Lähes saaren korkeimmalla kohdalla, pookin ja nykyisen kalapirtin välissä, on ruohottunut puolisen metriä korkea kumpu, jota reunustaa osin rauennut kiveys. Sen kaakkoissivun keskellä on lattea porrasmainen kookas kivi. Neliömäisen rakennuksen alaa on sen peitteisyyden ja kiveyksen osittaisen raukeamisen vuoksi hankala tarkasti määritellä. Seinien pituus on ilmeisesti ollut viitisen metriä. Kyseessä ilmeisesti on nykyistä kalapirtti vanhempi, mutta edellä kuvattua kiuksaallista kalasaunaa nuorempi kalapirtti. Rakenteen voisi selittää myös varhaisemman pookin pohjakiveykeksi. Tämä tuntuu kuitenkin epätodennäköiseltä, sillä tunnusmajakka on aikoinaan varmasti rakennettu saaren korkeimmalle kohdalle. Kummun arvoitus jäi elämään, sillä tähän, kuten muihinkaan rakenteisiin, ei kartoituksen aikana kajottu. Kaikki havainnot on tehty pintatarkastelun perusteella.

Lähinnä rakennusjäänteiksi on luettava myös pari kolme nykyisen varastorakennuksen pohjoispuolisessa kivikossa olevaa kehämäistä kivirakennetta. Jokseenkin vastaavia lienevät muutamat Kustaa Vilkunan Perämeren saarilta mainitsemat kalakellareiden jäännökset.

Verkot puhdistettiin, kuivattiin ja huollettiin verkkotarhojen puisilla telineillä. Ahtimien tukikiveykset ovat pieniä kivikasoja, joiden halkaisija on noin metrin luokkaa tai hieman vähemmän. Harvoilla niillä on korkeutta enemmän kuin puolisen metriä. Useissa on vielä hahmollaan niiden tukeman pystypuun kolo keskellä kivikasaa. Saarella laskettiin kaikkinsa lähes 80 tukikiveystä karkeasti kolmelle alueelle jakautuneena.

Ensimmäiset lienee koottu nykyisen kalapirtin länsipuolelle saaren korkeimman kohdan tuntumaan, missä on ainakin 32 kiveystä. Tämän alueen kiveykset ovat keskikokoa. Kalapirtistä noin 30 – 60 metrin päässä on kaakkoiselle ran-

tautumispaikalle johtavan polun varrella kolmisenkymmentä tukikiveystä, joista kuusi on polun koillispuolella saaren selkäharjanteella. Nämä kiveykset ovat myös kookkaampia kuin muilla alueilla. Luoteisemmat kiveykset ovat osin loimittain venevalkamien välissä. Ilmeisesti osa tukikiveyksistä on purettu valkamia tehtäessä tai päinvastoin. Kolmas tukikiveysalue on pookista etelään olevassa loivassa rinteessä. Alueella laskettiin oleva kaikkiaan kolmetoista kiveystä. Nämä ovat pieniä ja muutamasta kivistä koostuvia.

Venevalkamat sijaitsevat saaren sisään jäävän suojaisten lahden poukaman pohjoisrannalla. Ne on raivattu riippuen valkamia on vähintään puolitusinaa, mutta niissä voidaan havaita useita eri vaiheita, jotka ovat syntyneet, kun on jouduttu seuraamaan vetäytyvää rantaviivaa. Valkamaraivanteet muodostavat 15 – 25 metriä pitkiä, noin metrin puo-

lentoista levyisiä kivipateiden reunustamia kivettömiä ”käytäviä”. Muutamien yläosa on lähellä 2,5 metrin korkeutta merenpinnasta, alaosan ulottuessa huomattavasti alle kahden metrin. Pitkänomaisten venevalkamien alapuolella on ainakin kaksi hevosenkenkää muistuttavaa rantaan päin avointa kivirakennetta. Oudon muotonsa perusteella nämä tosin voivat olla edellä mainittujen kiviperustaisten aittojen pohjia, vaikka sijaitsevatkin lähellä vesirajaa. Muutenkin ovat vanhojen valkamien alimmat osat paikoin myöhemmän raivaamisen tuloksena uudelleen muotoutuneet.

Venevalkamien ja kivikkoalueen luoteispuolella pookin ja varastorakennuksen puolimaissa on yksittäinen kiviröykkiö, jonka halkaisija on noin 3 metriä ja korkeus noin 50 cm. Röykkiön käyttötarkoitusta ei pystytty lähemmin määrittelemään. Kyse voisi olla **kumpeleesta eläminasta**, joka on tukenut korkeaa pystypuuta. Osuessaan linjaan vaikkapa poo-



Myöhempien tukikiveysten rikkomaa kaakkoisinta valkama-alueita. Takana maatuva suojaista lahti.

kin tai muun rakennuksen kanssa tämä on osoittanut linjaa sopivalle matalikolle.

Pookista noin 30 metriä länteen on koottu neljästä sisäkkäisestä kehästä koostuva kiviladelmä, jonka uloimman kehän halkaisija on kuusi metriä ja jonka keskellä on muita kookkaampi keskuskivi. Rakenteeseen käytettyjen kivien sammaloitumisaste vaihtelee melkoisesti. Kyseessä lieenee suhteellisen nuori tekele, joka kaikei on saanut innoituksensa jatulintarhoista. Tässä kehät eivät kuitenkaan muodosta polkua rakenteen keskelle, kuten jatulintarhoille on ominaista.

Mistä saaren muinaisjäännökset kertovat?

Maannousun perusteella Tasku tuskin on ollut satunnaista rantautumispaikkaa merkittävämpi ennen 1700-lukua. Samuli Paulaharjun mukaan saarella on asustellut viisi kuusi venekuntaa, jotka lasivat maihin saaren rannassa olleeseen "sievään pikkuiiseen haminaan". Edelleen hän mainitsee Lumijokisten purjehtineen saarelle jo keväällä ja viipyneen siellä yli kesän. Saarella ovat varmaan majoilleet myös läheisillä pauhoilla eli kalamatalikoilla syyssilakkaa pyytäneet lähiranikon miehet. Syksyinen meri on arvaamaton, eikä läheisiltäkään pauhoilta ole pahan ilman satuttua palattu kotirantaan

vaan suojaan on menty mihin on päästy. Varsin lähellä rannikkoa ja kooltaan pieninä Tasku ei kuitenkaan ole muodostunut yhtä merkittäväksi merikalastajien tukikohdaksi kuin vaikkapa eteläisempi Maakalla tai pohjoinen Maluri. Taskun merkitys on alueellisesti kuitenkin ollut suuri, sillä koko Kallan ja Hailuodon välisellä rannikolla ei ole sitä ulompaa yhtä korkeaa saarta, jossa vieläpä oli Maakallan Kirkkohaminaan verrattavissa oleva suojaista luonnonsatama.

Keskiajan ja sitä nuoremman historiallisen ajan talonpoikien elämä soljui tarkan vuotuiskierron mukaan. Elämää ei voinut rakentaa yksin katoalttiin maanviljelyksen varaan. Talouden pääpaino perustui usein enemmän karjan päälukuun kuin peltoon. Ravinnon lisä ja varmistus saatiin metsän- ja etenkin vedenviljasta. Miesväki aloitti kierton sa kevättalven hyljejäiltä, siirtyi keväällä sisäjärvien kalasaunoille, kävi hoitamas kynnön ja kylvön, siirtyäkseen sitten syksyisille merenselille saamaan saalista kalaisilta pauhoilta. Kalastuksen kerrallisesta merkityksestä on hyvä esimerkki Kalajoen Kallan saarten kalastusyhdy kunta omine tarkkoine tapoineen ja sääntöineen. Kustaa Vilkuna on kuvannut perusteellisesti Maakallaa kirkkoineen, kymmenine rakennuksineen, valkami neen ja venekuntineen sekä karinkokouksineen.

Historiallisina aikoina tapahtuneeseen kalastukseen liittyviä muistoja on dokumentoitu myös Kemin-Tornion edustalla sijaitsevan Perämeren kansallispuiston alueelta sekä Iin Krunneilta. Raahen Tasku ei muinaisjäännöstensä osalta lainkaan jää näiden varjoon.

Kirjallisuutta:

Lackman, Matti: Raahen tienoon historia III. Jyväskylä 1991.

Laurell, Seppo: Suomen majakat. Jyväskylä 1999.

Mäki vuoti, Markku: Perämeren kansallispuiston kiinteät muinaisjäännökset. Metsähallituksen luonnonsuojelujulkaisuja. Sarja A No 23. Vantaa 1994.

Okkonen, Jari: Iin Ulkokorun kivi-kompassi. "Asein, aatteen ja opein", Scripta Historica XXII. Jyväskylä 1996.

Paulaharju, Samuli: Vanha Raahe. Helsinki 1925.

Stenbäck, Thomas: Historiallisia kuvia Raahesta ja Saloisista. Oulu 1970 (käsikirjoitus 1757-1773).

Toivanen, Pekka: Salo n pitäjä uskonpuhdistuksen ajasta karoliinisen kauden lopulle. Raahen tienoon historia I. Jyväskylä 1990.

Vilkuna, Kustaa: Kallan kalastajayhdy kunta. Suur-Kalajoen historia I. Keuruu 1956.

Kajaanin linnanrauniosta kirja ja verkkosivut

Kajaanin linnanraunion monivuotinen restaurointihanke on saatu päätökseen ja hankkeesta on julkaistu sekä kirja että verkkosivut. Ne muodostavat toisiaan täydentävän tietopaketin Kajaanin linnan rakentamisesta, historias ta ja korjaamisesta.

Linnan historiaa ja rakentamista esitellään verkkosivuilla www.kajaaninlinna.fi. Kohderyhmänä ovat matkailijat, koululaiset ja kaikki linnoista yleensä kiinnostuneet. Verkkosivut on tehty myös englanniksi, ruotsiksi ja venäjäksi.

Museoviraston intendentti Selja Flin kin toimittama kirja "Linnanraunio sillan alla, Kajaanin linnanraunion restaurointihanke 2001-2008" käy läpi restaurointihankkeen vaiheet ja tutkimustulokset.

Museovirasto on hankkeen aikana kunnostanut Kajaanin linnanraunion muurit ja tutkinut linnan historiaa sekä arkistotutkimuksin että arkeologisin kaivauksin. Rahoitus on tullut sekä Kainuun TE-keskukselta että Museovirastosta. Muurinkorjauksen on suorittanut oululainen Concretetec Oy.

Näkyvimpiä muutoksia ovat linnan sisäpihan kiveäminen ja pohjoisportin vieressä olleen vankihuoneen pohjan esiin ottaminen. Kajaanin kaupunki on kunnostanut Rantapuistoa ja rakennuttanut linnasaarelle kävelysillan, minkä ansiosta linnanraunioon pääsee tutustumaan aikaisempaa helpommin. Matkailijoita palvelevat myös uudet opasteet raunioilla.

Museoviraston rakennushistorian osaston raportteja 20: Linnanraunio sillan alla, Kajaanin linnanraunion restaurointi 2001 – 2008. Toimittaja Selja Flink. Museovirasto 2008, 72 s., nid., ISBN 978-951-616-189-4, ISSN 1236-6447, 15 €

Museoviraston julkaisuja myydään Suomen kansallismuseon museokaupassa (Mannerheimintie 34). Julkaisuja voi tilata myös postiennakolla. Tilaukset osoitteella: Museovirasto, Julkaisut, PL 913, 00101 Helsinki tai sähköpostiosoitteella: kirjatilaus@nba.fi Tiedustelut: puh. (09) 4050 9559, (09) 4050 9585 tai (09) 4050 9543. Kajaanissa kirjaa myyvät Kainuun museo ja Kajaani Info.

Rautakauden tutkimuksia Pohjois-Pohjanmaalla

Pohjois-Pohjanmaan rannikkoalueilla parin viime vuosikymmenen aikana tutkittavaksi tulleet rautakauden kohteet viittaavat laajempaan asutukseen kuin tähän mennessä on ajateltu. Monet tutkitut röykkiöt ovat paljastuneet haudoiksi, ja samanlaisia kivirakennelmia löytyy rannikolta sadoittain.

- Meidän on vähitellen pakko muuttaa käsitystämme Pohjois-Suomen rautakautisen asutuksen luonteesta ainakin rannikkoalueella, katsoo FL, lehtori Markku Mäki vuoti Oulun yliopistosta.

Markku Mäki vuoti

Tutkimuksellinen tilanne 1980-luvun alkuun mennessä

Tarkasteltaessa tutkimuksellista tilannetta rautakauden osalta 1980-luvulle tultaessa voisi karkeasti yleistää sanoa, että Etelä-Suomessa asui maanviljelystä harjoittava kiinteästi asuva suomalaisperäinen väestö, jonka pohjoisin asutusrylväs ulottui Etelä-Pohjanmaalle, muualla Sisä- ja Pohjois-Suomessa olisi ilmeisesti pyyntikulttuuriväestöä. Arkeologisesti katsottuna Pohjois-Suomi näyttäisi tyhjältä. Esinelöytöjä ei ole kuin muutama, ja nekin luultavasti eränkävijöiden hukkaamia. Voimmekin kysyä onko tilanne todella näin? Onko arkeologia saanut mitään uutta ja näkyvää aikaan?

Pohjois-Suomessa on tehty joukko uusia tutkimuksia ja löytöjä, jotka tuovat huomattavassa määrin lisävalaistusta rautakauden kulttuurikuvaan. Tehtyjen tutkimusten seurauksena on perusteltua heittää historian suureen romukoppaan käsitys siitä, että Pohjois-Suomi oli rautakaudella tyhjiö. Usein käytetty termi ”periferia” olisi samalla myös syytä unohtaa. Maantieteellisesti Pohjois-Suomi oli rautakaudella, kuten nykyäänkin periferiaa, mutta ei välttämättä muutoin.

Perinteisesti on katsottu, että Pohjois-Suomessa ei ole rautakautista asutusta. Tehdyt esinelöydöt on katsottu irtolöydöiksi, jotka satunnaisesti liikkuneet eränkävijät ja matkamiehet ovat maastoon hukanneet. Parhaassa tapauksessa on päädytty yleispätevään arkeologien käyttämään selvitykseen, että kysymyksessä on uhrilöytö. Näyttääkin siltä, että kysymys Pohjois-Suomen rautakautisesta

kulttuurista on asia, johon ei ole uskottu tai haluttu paneutua, vaan on menty ylitse siitä, mistä aita on matalin. Mielenkiintoa ovat herättäneet ainoastaan muutamat yksittäiset esineet tai löytökokonaisuudet. Huomionarvoista on todeta myös se, että uusi tutkimuksellinen anti on haluttu istuttaa jopa väkisin vanhaan kaavaan tai se on haluttu jopa kieltää. Luonnollisesti tässäkin asiassa löytyy poikkeuksia niin kuin kaikessa muussakin. Joku voi tietysti syyttää hyvin pitkälle Pohjois-Suomen aseman ylikorostamisesta, ehkä liiankin ruusuisen kuvan luomisesta, mutta kuka sen kissan hännän nostaa ellei kissa itse.

Uusia tutkimuksia – uusia löytöjä

Ratkaisevimmin rautakauden kulttuurikuva on muuttunut Pohjois-Pohjanmaan rannikkoalueella. Pohjois-Suomen sisäosista on tehty myös kiinnostavia löytöjä, jotka osoittavat asutustyhjiön alkavan hiljalleen täyttyä sielläkin, eikä kaikki tieto perustu enää vain irtolöytöjen varaan.

Raudanvalmistustaito mullisti kulttuurin kerralla. Aikaisemmin oltiin oltu riippuvaisia tuontimetallista, mutta nyt ase- ja työkalumateriaalia voitiin valmistaa omista raaka-aineista, suo- ja järvimalmeista puuhiiltä hyväksikäyttäen. Mielenkiintoista raudanvalmistuksessa on se, että raudanvalmistustaito saavutti Pohjois-Suomen samaan aikaan kuin Etelä-Suomen, mahdollisesti jo hieman aikaisemmin. Pohjoiseen raudanvalmistustaito saatiin kulttuurilainana idästä ja etelään lännestä. Varhaisimpaan raudanvalmistukseen liittyviä sulattoja tunnetaan mm. Kajaanin Äkälänniemestä, Kemijärven

Neitilästä ja Rovaniemen Sierijärveltä. Kaikki nämä sulatot ajoittuvat ajanlaskun alkuun ja jopa vanhemmiksi radiohiiliajoitusten perusteella. Varhaisen ajoituksensa puolesta ne ovat merkittäviä koko Skandinaviaakin ajatellen.

Ensimmäinen kiinnekohta rautakauden rannikkoalueella saatiin v. 1983 tutkittaessa metsäaurauksessa vaurioitunut Kempeleen Linnakankaan rökkiö. Linnakankaan rökkiö oli ensimmäinen, joka voitiin osoittaa hautaukseksi Etelä-Pohjanmaan pohjoispuolella. Linnakankaan rökkiö on silmäkivellinen kehärökkiö, jossa oli lisäksi yksinkertainen kiviarkku. Löytöinä rökkiöstä saatiin avoin hopeoitu kuparisormus, hieman poltettua luuta, palamaton Grönlannin hylkeen kallo ja piitä. Rökkiö on ajoitettu lähinnä rannansiirtymisen, maankohoamisen, avulla vanhemmalle roomalaisajalle.

Seuraava etappi lähdetessä hakemaan rautakauden asutuskuvan täydentämistä on Tornion Laivajärven Rakanmäki. Vuosina 1985 – 1987 tehdyt tutkimukset Rakanmäellä osoittivat, että se on yksi tärkeimmistä vanhemman rautakauden kohteista Pohjois-Suomessa. Alueella on reilut 300 m pitkä ja 150 m leveä asuinpaikka ja 8 kivirökkiöhautaa. Asuinpaikasta on tutkittu ainoastaan pieni osa. Asuinpaikalta on löydetty useita avonaisia liesikiveyksiä ja kuoppaliesiä. Rakenteet viittaavat kotamaisiin asumuksiin ja lisäksi muutamia on paalunsijoiksi tulkittuja kivettyjä kuoppanteita. Löytöaines Rakanmäeltä koostuu rautakuonasta, savitiivisteestä, upokkaiden kappaleista ja palaneesta luusta, jotka viittaavat kehittyneeseen metallinkäsittelytaitoon. Muusta esineistöstä voidaan mainita kaksi katkel-

mallista soikeaa tuluskiveä, keskiharjakkeisen keihäänkärjen katkelma, kappale pronssispiraalia ja pienet rautaesineiden kappaleet. Mielenkiintoisin löytö on ns. norlantilainen rautaharkko, joita aikaisemmin on löydetty Suomesta ainoastaan yksi, Saltvikista Ahvenanmaalta.

Rakanmäen kalmistosta on tutkittu 2 rökkiötä. Toinen tutkituista rökkiöistä oli rakenteeton sisältäen kuitenkin katkelmallisen pronssisen kaularenkaan ja 200 gr. poltettuja ihmisen luita. Toinen tutkituista rökkiöistä oli löydötön, mutta siinä oli selvä kehärakenne. Asuinpaikka on ajoitettu lukuisin radiohiiliajoituksin ja rannansiirtymisen avulla roomalaisaikaiseksi, jolle ajanjaksolle ajoittunevat myös rökkiöhaudat, joskin varauksellisesti.

Kolmas etappi rautakauden alun asutuksen tutkimisessa toteutui Oulun Kaakkurin Välikankaan tutkimusten yhteydessä vuosina 1987 – 1988. Neljä kivirökkiötä käsittävä kalmisto tutkittiin kokonaisuudessaan. Kalmisto löydettiin 9 varmaa ruumishautausta ja 3 polttohautausta ja yhteensä 72 esinettä. Esineistöstä voidaan mainita seuraavat esineet: 2 kaksiteräistä miekkaa, 2 putkikirvestä, suorahamarainen väkipuukko, 7 keihäänkärkeä ja yksi putkellinen nuolenkärki, soikea tuluskivi, veitsiä 12 kpl, pronssinen rannerengas, rautaisia ja pronssisia solkia ja soljen katkelmia 7 kpl, sormuksia 8 kpl, joukossa pari hopeista, erilaisia pronssisia heloja 8 kpl, pronssiset kohokuvioliset huotran suuhelat, rautainen hopeaupotuksin koristeltu solki. Polttohautoista on pari luukampaa, 5 luista nuolenkärkeä ja useita luukärkien katkelmia, pronssiset pinsetit ja pieni pahoin rikkoutunut keramiikka-astia ns. Sär 2-tyyliä. Poltettu- ja ihmisen luita on yhteensä hieman yli 3 kg. Kalmisto on ajoitettu ajanjaksolle 150 – 550 jKr.

Lähimmät vastineet Välikankaan rökkiöiden rakenteille löytyvät Etelä-Pohjanmaalta ja Lounais-Suomesta, yhtäläisyyksiä on jopa virolaisiin tarhakalmistoihin kuin myös skandinaaviisiin rökkiöhautauksiin, erityisesti Gotlantiin ja Norlantiin. Rökkiöhaudaus oli hallitseva hautautapa Pohjanlahden rannikkoalueella ja Itämeren saarilla aina pronssikaudelta lähtien, joten lähtökohta tämäläisyyteen hautaamiseen voi olla myös täysin alueellista perinnettä noudattava, johon mahdollisesti on tullut ulkoisia vaikutteita.

Suurimmalle osalle Kaakkurin esineistöä löytyy vastine Suomesta, mutta joukossa on myös uniikkiesineitä. Esineistössä on nähtävissä voimakkaana skandinaavis-germaaninen vaikutus. Yhteyksiä on Keski-Ruotsiin, Gotlantiin, Tanskaan ja edelleen Keski-Eurooppaan.

Seuraava kiinne kohta on vuosilta 1990 – 1993 Raahan Saloisten Tervakankaalta. Tervakankaalla on tutkittu 8 rökkiötä käsittävää kalmistoa ja asuinpaikkaa. Tutkimuksissa on löydetty sekä ruumis- että polttohautauksista. Rakenteeltaan hautaukset muistuttavat paljolti Välikankaan hautauksia. Löydöistä voidaan mainita mm. kahdesta, mahdollisesti kolmesta eri astiasta peräisin olevaa keramiikka (Morby- ja Sär 2-keramiikka) ja 2 pronssista rannerengasta, pari pronssista sormusta ja rautaiset pienesineet, joukossa mm. veitsiä. Alustavasti Tervakankaan rökkiöt on ajoitettu nuoremmalle roomalaisajalle esineistön ja radiohiiliajoitusten perusteella. Lisäksi läheisestä suosta on tehty siitepölyanalyysi, joka todistaa ainakin jonkintasoisesta maanviljelyn harjoittamisesta alueella.

Lopuksi tutkimuksista on vielä ehdottomasti mainittava Keminmaan Kiimamaan kaivaukset varhaismetallikautisella rökkiö- ja asuinpaikka-alueella sekä Kemin Länkimaan ja Itärovan asuinpaikka- ja rökkiötutkimukset. Näiden kaivausten lisäksi Pohjois-Pohjanmaalla tehdyt inventoinnit ovat lisänneet huomattavasti tunnettujen hautarökkiöiden ja varhaismetallikautisten ja rautakautisten asuinpaikkojen määrää.

Tutkimusten anti

Mikä sitten on näiden viimeaikaisten tutkimusten konkreettinen anti? Ensimmäiseksi on tietysti todettava, että vanhemmalle ja keskiselle rautakaudelle ajoittuvan esineistön määrä on lisääntynyt huomattavasti. Pelkästään Välikankaalta löydetty esineistö reilusti kaksinkertaistaa tähän asti tunnetun esineistön määrän Pohjois-Suomesta.

Kun otetaan huomioon se, että tutkitut kohteet ovat tulleet ajankohtaisiksi täysin sattumanvaraisesti joko tehos-
tuneen maankäytön seurauksena tai siitä syystä, että ne ovat tuhoutumassa tai osin tuhoutuneet, on saavutettu tulos suorastaan loistava. Joukossa on yksi laaja asuinpaikka, ja rökkiöitä on tutkittu lähes 20 kpl, joista ainoastaan muutama oli löydötön, mutta ovat rakenteensa ja

sijaintinsa perusteella katsottava hautarökkiöiksi. Pelkästään tämä saattaa Pohjois-Pohjanmaan rannikkoalueella tunnetut sadat rökkiöt ja kivirakennelmat uuteen valoon. Tutkimuksen lähtökohdaksi on otettava se, että lähes kaikkia näitä rökkiöstä on pidettävä hautauksina, suljettuna luonnollisesti pois vanhojen savupirttien kiukaat, peltokivikasat ja kaskirauniot. Potentiaalisia hautarökkiöitä jää jäljelle siitä huolimatta satoja.

Käytännössä tämä merkitsee myös sitä, että meidän on vähitellen pakko muuttaa käsitystämme Pohjois-Suomen rautakautisen asutuksen luonteesta ainakin rannikkoalueella. Rautakauden tutkimushan on Suomessa kohdistunut lähes pelkästään kalmistoihin. Usein rautakautisesta asutuksesta puhuttaessa tarkoitetaan vain sitä aluetta, jolta tunnetaan kalmistoja, siis Lounais-Suomea, osaa Hämettä ja Etelä-Pohjanmaata. Kalmistoissa on siten katsottu kuvastuvan hyvin pitkälle asutuksen kehittyminen. Esineistön ohella kalmistojen rakenne ja hautaustavat antavat tietoa kulttuurikosketuksista. Yksinäinen hauta tai yksinäinen esine ei tietysti asutusta todista, mutta kalmisto, jossa on monia hautoja tai hautauksia, on selvä merkki vakiintuneesta asutuksesta, todetuista ja tutkituista asuinpaikoista puhumattakaan.

Mikä on tämän asutuksen yhtenäisyys, pysyvyys, laajuus ja alkuperä, ja miten se on sidoksissa ja yhteydessä ympäröiviin alueisiin selvinnee toivottavasti tulevaisuudessa tehtävien jatkotutkimusten valossa. Yhteenvetona voitaneen kuitenkin todeta, että varhaisrautakaudella yhteydet olivat varsin kiinteät itään, josta saatiin uusia vaikutteita, esim. raudanvalmistuksen muodossa. Myöhemmin näyttäisi suuntaus olevan kasvavassa määrin Skandinaviaan ja jopa kauemmaksiin sekä tietysti läheiseen Etelä-Pohjanmaan ja Norlannin asutukseen samoin kuin Lounais-Suomen alueelle. Merkitsisikö se myös siirtolaisuutta ja pysyvää asutusta muodossa tai toisessa, on tulevaisuudessa eteen tulevia suuria tutkimuksellisia kysymyksiä.

Tjärbränning i Pedersöre

FD Henry Nygård

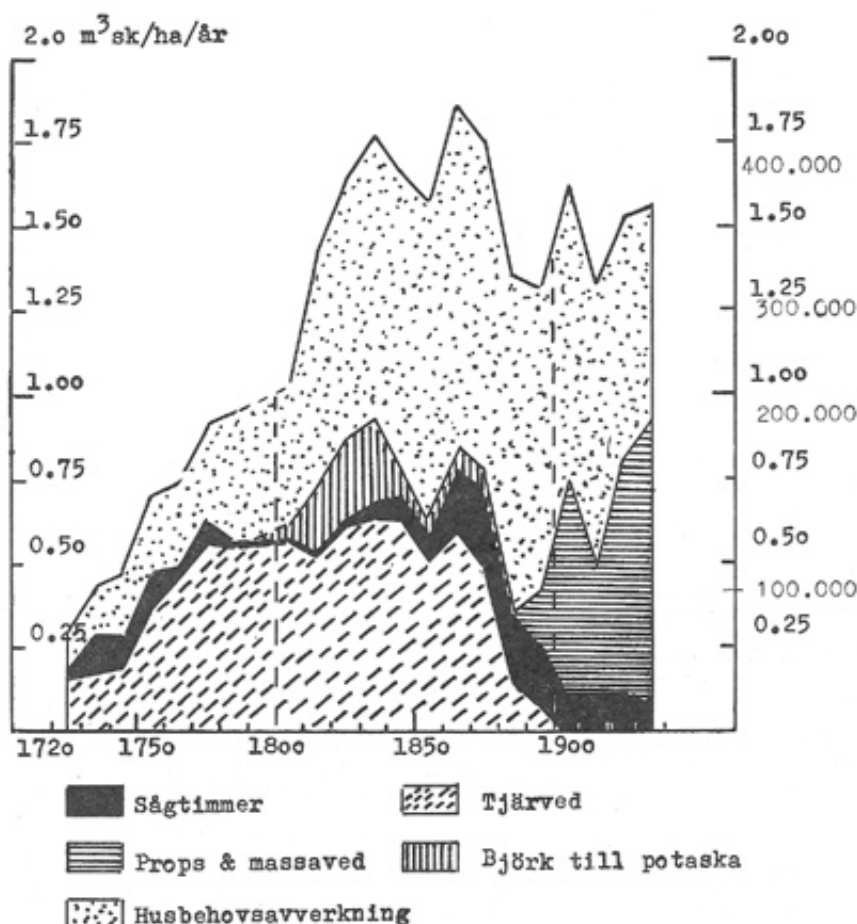
Från och med 1500-talet blev tjärhanteringen relativt allmän i Österbotten. I slutet av 1600-talet stod landskapet redan för nästan hälften av landets export av tjära. Efterfrågan på tjära hade ökat kraftigt sedan stormakten Sverige börjat bygga ut sin flotta. Tjärhandeln fick genom detta också en betydande handelspolitisk betydelse och kungamakten började reglera handeln för att kunna styra denna i önskad riktning. Tjärhandeln reglerades fram till 1717 av s.k. tjäruförordningar som hade monopol på handeln. Sedan 1648 reglerades handeln på båda sidorna om Bottenviken av Norrländska tjär-

kompaniet. Under 1500-talet utgjorde Åbo stapelstad för Österbotten, men sedan de österbottniska kuststäderna grundades i början av 1600-talet kunde tjäran exporteras denna väg. I det följande granskas hanteringen främst ur ett lokalt perspektiv, med exempel från Jakobstads uppland.

De viktigaste utförselstäderna i området i mitten på 1600-talet var Gamlakarleby och Nykarleby. Jakobstad fick större betydelse som exporthamn mot slutet av århundradet och speciellt under 1700-talet. I takt med att skogarna högs ned försköts dock tjärbränningen allt längre inåt landet och norrut och de norra stä-

derna i Finland fick större betydelse som utförselhamnar. Stora ofreden 1714-1721 innebar ett avbräck i produktionen i Österbotten, men efter freden i Nystad 1721 blev skogen och tjäran på nytt en viktig ekonomisk tillgång som bidrog till återuppbyggnadsarbetet. Skogsutnyttjandet i gamla Pedersöre storsocken under tiden efter Stora ofreden är också relativt väl dokumenterad. Redan 1747 publicerades den första akademiska avhandlingen om tjärtillverkningen i Österbotten (Eric Juvelius). En bra bild av skogsutnyttjandets omfattning och förändring i socken under mer än två århundraden ger skogsl.dr.hc Eric Appelroth i en artikel som publicerades 1979. Hans sammanställning (figur 1) visar också hur propsen och massaveden som en följd av förändrade ekonomiska villkor och ny teknologi från och med 1880-talet snabbt ersatte tjärbränningen. I sammanställningen kan också uppmärksammas pottaskebränningens betydelse i början av 1800-talet. Pottaskan användes vid glasbruken.

Ur arkeologisk och historisk synvinkel utgör tjärdalarna viktiga, men tyvärr alltför ofta inte tillräckligt uppskattade historiska minnen. Trots fornminneslagens stadganden har tjärdalarna sällan uppfattats som sådana lämningar som måste skyddas eller som bör bevaras. Möjligen är det så att den stora mängden lämningar i särskilt det österbottniska landskapet har gjort att det betraktats som helt legitimt att gräva bort dessa lämningar utan varken anmälningar, dokumentation eller någon form av registrering. I de tätare bebyggda områdena och i närheten av byarna har merparten av dalarna förstörts helt eller delvis. Endast i begränsad omfattning kan de historiska dalarna lokaliseras utgående från kartmaterial. De inventeringar som gjorts på den forna storkommunen Pedersöres område (d.v.s. Purmo, Esse, Korteshjärvi, Evijärvi, Lappajärvi, Alajärvi, Lehtimäki och Soini) ger trots detta en någorlunda bra geografisk bild av omfattningen på verksamheten under



Avverkning inom Pedersöre storsocken under tiden 1720-1940. Källa: Appelroth 1979



Tjärdalen radas inför tjärbränningen i Purmo 1987. Samma tjärdal brändes senast år 2007. Bild: Pentti Puranen (Överpurmo Hembygdsförenings arkiv).

de senaste århundradena och kompletterar på ett intressant sätt den bild som den ovan relaterade statistiken ger.

På basen av inventeringarna kan man notera att omkring 2300 dalar fortfarande kan identifieras eller kartläggas via äldre muntliga uppgifter eller kartuppgifter i de nio kommuner där inventeringar gen-

omförts. Vidstående av författaren gjorda sammanställning visar att antalet tjärdalar i det aktuella området som mest kunnat uppgå till mer än en dal per kvadratkilometer landareal. Att beakta är dock att dalarna inte nödvändigtvis är samtida, även om de arbetskrävande konstruktionerna nog för det mesta använts under en

lång tid. Till detta bör tilläggas att samma dal dessutom kunde brännas av flera arbetslag efter varandra.

Dateringen av tjärdalarna är inte heller alldeles lätt, även om vissa dalar från senare delen av 1800-talet någorlunda kan tidfästas på basen av bevarade muntliga traditioner. En viktigare dateringsmetod är dock att jämföra bevarat kartmaterial. Tjärdalarna har varit ett av de ekonomiska objekt som oftast observerades av lantmätarna vid kartläggningar. Detta gäller dock inte de dalar som befann sig långt från odlade eller bebyggda områden, de s.k. utskogsdalarna. Skogsområdena kartlades fram till 1800-talet i allmänhet inte annat än översiktligt. En relativ datering av dalarna i ett område kan dock terrängnamnen ge. Det är inte ovanligt med namn av typen "Gammalvistbacka" eller "Nyvistbacka", eller enbart t.ex. "Gammalviste", i kartmaterial eller rättgångshandlingar. Åtminstone i förhållande till varandra ger namnen en uppfattning om den tidsrelaterade

Antalet tjärdalar per kommun

| Kommun | antal dalar, ca | kommunens landareal km ² | antal dalar/km ² |
|-------------------|-----------------|-------------------------------------|-----------------------------|
| Purmo | 210 | 213 | 1,0 |
| Esse | 260 | 232 | 1,1 |
| Kortesjärvi | 160 | 329 | 0,5 |
| Evijärvi | 180 | 356 | 0,5 |
| Lappajärvi | 300 | 420 | 0,7 |
| Vindala | 180 | 289 | 0,6 |
| Alajärvi | 380 | 739 | 0,5 |
| Lehtimäki | 120 | 272 | 0,4 |
| Soini | 510 | 553 | 0,9 |
| Sammanlagt | 2300 | 3403 | 0,7 |

Källa: Nygård 2001.



Senare primärkommuner på
Pedersöre storsockens område.
Källa: Författarens
sammansättning



het. På t.ex. den version av storskifteskartan för Ytterpurmo (nuv. Forsby i Pedersöre) från förra delen av 1700-talet som uppbevaras i bykistan har lantmätaren vid stranden av Purmo å noterat ett tiotal tjärbodar, samt en stor tjärdal på motsatt sida av ån (bild 4). Motsvarande uppgift saknas på den version som hittas på lantmäteristyrelsens historiska kartarkiv. Av andra källor är det känt att Purmoborna i strid med rådande regelverk och till Jakobstadsborgarnas stora förtret själva kunde exportera sin tjära. Om bodarna skall förbindas med uttryckligen denna verksamhet kan naturligtvis inte påvisas. Däremot kan man anta att denna lokala tjärhamn varit i bruk senast på 1600-talet.

Tjärhanteringens praktik och dess plats i bondens årliga arbetscykel är väl kartlagd. Av rättegångshandlingar framgår dock tydligt att man bör skilja på entreprenörer och husbehovsbrännare. Tjärbränning idkades inte på alla hemman i samma omfattning. Också torpare kunde i viss mån vara engagerade i tjärbränningen. Detta torde dock främst gälla torpare som var söner till hemmansägare. Tjärhanteringens ekonomi var också intimt förbunden med tjärborgarnas handel i städerna. I utbyte mot tjära kunde tjärbrännarna få spannmål, salt och fisk. Fallstudier visar att tjärbrännarna ofta levde på förskott, d.v.s. hade på förhand uppgjort kontrakt med tjärborgarna om leverans av vissa mängder tjära. När kontraktet inte kunde uppfyllas eller när de egna inköpen översteg värdet på den levererade tjäran kunde avslutet leda till rättegång. Tjärborgarna kunde kräva in sina fordringar via häradsrätten. Det relativt utvecklade bankväsendet innebar att tjärbrännarna var beroende av tjärborgarnas välvilja.

Trots att folkkulturarkiven bevarat detaljerade berättelser om den kollektiva uppslutningen kring lokala tjärbränningsprojekt är det tydligt att det egentliga arbetet på tjärdalen också ofta kunde utföras av personer som fick betalning för arbetet. Alla bönder idkade inte storskalig tjärbränning i egen regi. Flera studier av den teknik som tillämpades vid tjärbränningen, liksom uppbyggnaden av tjärdalarna, visar också på variationer. Även en snabb jämförelse mellan de konstruktioner som användes i det relativt närliggande Västerbotten visar på betydliga skillnader. Traditionellt har historikerna, dock utan särskilt påvisbart källmaterial, häv-

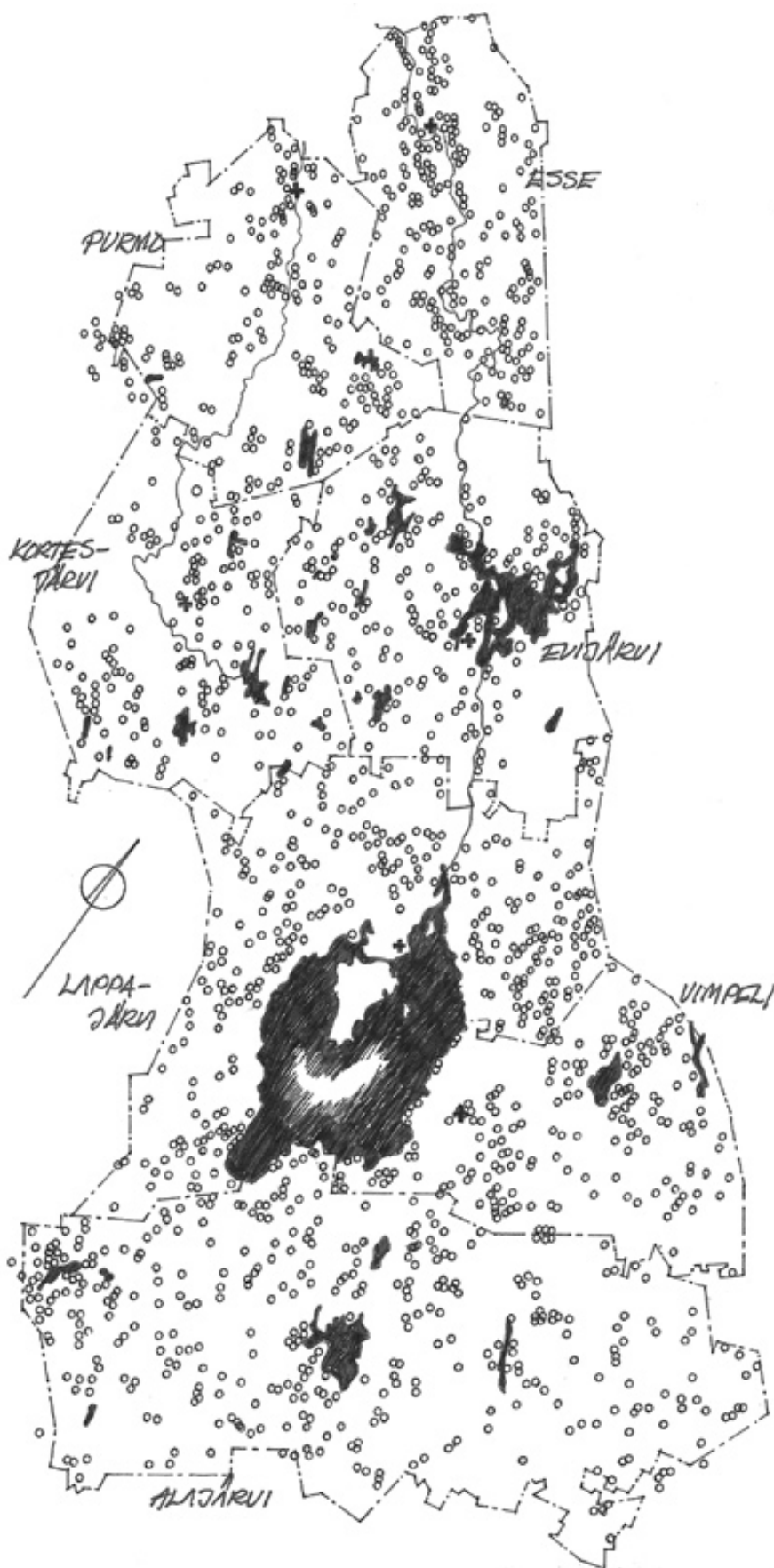
ordningsföljden hos närliggande tjärdalar. Med tillhjälp av denna metod har författaren vid inventeringar kunnat tidsfästa en del dalar i övre delen av Purmo till tidigt 1600-tal. När tjärbränningen misslyckades och tjärveden, närliggande skog eller byggnader brann ner kan man dock

hitta spåren av både tjärdalarna, tjärbrännarna och traditioner kring hanteringen - samt ibland intressanta ekonomiska upplysningar - i häradsrätternas protokoll.

Äldre kartmaterial kan också ge andra typer av intressant historisk information om till hanteringen anknyttande verksam-



Ytterpurmobornas
tjärhamn i
Pedersöre på
1700-talet.
Källa: Nygård
1988.



Sammanställning av inventeringsresultaten på tidigare Pedersöre storsockens område. Källa: Författarens sammanställning

dat att tekniken att bränna tjära i stora dalar hämtats eller spritt sig från det nordtyska området eller Preussen. Samtidigt har arkeologerna visat att tjära framsköllts redan under vikingatiden, dock utan att direkt kunna visa på vilket sätt detta skett. Professor Nils Erik Villstrand har utgående från detta redan i början av 1990-talet ställt den viktiga frågan om - och i så fall varför - det är helt otänkbart att österbottenska bönder skulle ha kunnat göra en innovation av den typ som bränningen i stora dalar innebar. Det var ju ändå i Österbotten som hanteringens tyngdpunkt låg under flera århundraden. Frågan har dock tyvärr inte senare diskuterats bland forskare.

Slutet av 1800-talet innebar ett slut på den storskaliga tjärhanteringen. Den mest allmänna förklaringen till tjärhanteringens kraftiga nedgång från och med 1870-talet brukar vara att de träbyggda segelskeppen då började ersättas av fartyg byggda i metall. Tjärans hade spelat ut sin roll som träskyddsmedel. En minst lika viktig förklaring är dock att skogsutnyttjandet förändrades. Sågindustrins expansion och möjligheten till virkesexport gav bättre möjligheter till årlig inkomst från skogsbruket. Virkesuttaget kunde dessutom ge inkomster varje år med mindre möda. Appelroths sammanställning (figur 1) ger en bra bild av denna förändring. Efter sekelskiftet 1900 hade tjärhanteringen inte heller längre någon nationell ekonomisk betydelse. Den tjärbränning som förekom hade husbehovet som främsta drivkraft. De sista tjärdalarna i Pedersöreområdet brändes på 1920-talet. Revitaliseringen av hanteringen på 1980-talet har dock gjort att den praktiska kunskapen om hanteringens tekniska detaljer kunnat hållas vid liv.

Källor:

Erik Appelroth, Skogsbruk i Pedersöre storsocken under 200 år. Pedersöre 1979, s. 17-23.

Henry Nygård, Tjärdalar som inventeringsobjekt. Bottnisk kontakt X. Vasa 2001, s. 52-56.

Henry Nygård, Tjärhanteringen viktig näring. Spår efter hundratals dalar. Purmo skogsvårdsförening 50-årshistorik. Purmo 1988, s. 63-68.

Henry Nygård, Byn som landskap, liv och sägen. Åvist 1775-2005. Vasa 2007.

Nils Erik Villstrand, Med stor möda i en hop gropar i marken. Historisk Tidskrift för Finland 1/1992, s. 31-72.

Matti Huurre

Arkeologina Pohjois-Suomessa 1950-luvulla



Ylioppilas Matti Huurre vaaitsemassa Utajärven Alasuvannon koulun kivilautista asuinpaikkaa 1955.

Kun sotien jälkeen alkaneet jälleenrakennustyöt lisäsivät Suomessa energian tarvetta, ryhdyttiin 1950-luvun alussa valjastamaan pohjoisia koskia voimatalouden palvelukseen; ensimmäisinä vuorossa olivat Oulujoki ja Kemijoki. Voimalaitosten rakentamisen aiheuttamat valtavat maansiirrot ja laajat vesistöjen säännöstelyt mullistivat rantamaisemat perusteellisesti ja arkeologit havahtuivat huomamaan, että siinä joutuivat uhanalaisiksi myös jäännökset esihistoriallisesta asutuksesta, joka pääasiassa oli keskittynyt juuri vesistöjen varsille.

Siihen mennessä arkeologinen toiminta näiden jokien alueilla oli ollut jokseenkin vähäistä. Kuitenkin 1800-luvulta lähtien oli tullut paljon löytöjä, joiden perusteella saattoi nähdä, että pohjoisessa oli jo esihistoriallisella ajalla ollut melkoisesti asutusta, ja etenkin kahden laajan asuinpaikan tutkimukset osoittivat, ettei se ollut mitenkään vaatimattomalla tasolla. Toinen näistä paikoista on Oulujoen niskan lähellä, Säräisniemen Nimisjärvellä (nyk. Vaalaa), jossa jo 1800-luvun lopulla todettiin runsaslöytöinen kivilaudelta rautakaudelle käytetty asuinpaikka. Toinen merkittävä alue on Kemijoen varressa Rovaniemen Niskanperällä, missä Muinaistieteellisen Toimikunnan (nyk. Museovirasto) esihistoriallisen osaston intendentti Jorma Leppäaho oli 1930-luvun puolimaissa suorittanut tuloksetkaita kaivauksia.

Kun mahdollisuuksia hävämiskaavassa olevien muinaislöytöjen pelastamiseksi alettiin pohdita, jouduttiin toteamaan, etteivät

Muinaistieteellisen Toimikunnan määrärahat ja virkamiehet riittäneet paikkojen tutkimiseen. Silloin voimassa olleesta vuoden 1883 muinaismuistolaista ei siinä suhteessa ollut apua; vasta 1963 säädetty uusi laki velvoitti rakennuttajat kustantamaan alueittensa arkeologisia tutkimuksia.

Tässä vaiheessa Leppäaho keksi kääntä koulutoverinsa, Imatran Voima Oy:n rakennusosaston johtajan Veikko Axelssonin puoleen. Tämä tarttuikin asiaan ja niin saatiin suurten voimalaitosyhtiöiden, Imatran Voiman, Kemijoki Oy:n ja Oulujoki Oy:n kanssa aikaan sopimukset, joiden perusteella nämä ottivat kustantaakseen tarpeellisia tutkimuksia; mukaan tuli myös pienempiä yhtiöitä. Siten voimalaitosten alueilla voitiin vuosien 1954 – 1969 aikana suorittaa laajoja arkeologisia kaivauksia sekä maastoinventointeja, joilla järjestelmällisesti etsittiin aikaisemmin tuntemattomia muinaisjäännöksiä.

Koska Leppäaho ei varsinaisten virkatoittensa vuoksi ehtinyt hoitaa näitä tutkimuksia, sai maisteri Aarni Erä-Esko tehtäväkseen niiden organisoinnin ja valvonnan. Hänen alaisinaan toimi lukuisia nuoria arkeologian opiskelijoita johtamassa kaivauksia ja suorittamassa inventointeja.

Oulujoella arkeologit olivat pahasti myöhässä. 1954 Merikoski, Pälli, Pyhäkoski ja Jylhämä oli jo valjastettu, Nuojua melkein valmis ja viimeistenkin koskien, Montan ja Utasen, rakentaminen hyvässä vauhdissa. Neuvottelut

Oulujoki Oy:n kanssa olivat vasta käynnistymässä, mutta Pohjois-Pohjanmaan historiatoimikunnalta saatiin rahat jokivarren inventointia varten. Ja niin minut lähetettiin sinne töihin.

Olin silloin aivan vasta-alkaja. Kesälä 1953 olin ollut ensimmäisellä kaivauksellani Leppäahon apulaisena Halikon Rikalan rautakautisessa kalmistossa ja aloittanut arkeologian opiskelun syksyllä. Siihen aikaan opiskelijoita oli kuitenkin vähän ja koska työvoimaa tarvittiin, joutui moni minun laillani kentälle lähes kylmiltään. Edes vähän kokemusta hankkiakseni olin ensin viikon verran Rovaniemellä saamassa inventointioppia Erä-Eskolta ja muutaman päivän Leppäahon apulaisena, kun hän teki Paltamossa pienen kaivauksen karhunpääaseen löy-

töpaikalla.

Evääni olivat siis melko kevyet, kun saavuini Utajärvelle työtä aloittamaan. Asunnon sain Utasen työmaaparakista parin teekkariharjoittelijan kanssa ja sieltä sitten kuljin Vaalassa, Utajärvellä ja Muhoksella tarkastamassa paikkoja, joilta ennestään oli tullut löytöjä; samalla katsastin mielestäni asuinpaikoiksi mahdollisia uusia kohteita. Matkat kuljin polkupyörällä. Siihen aikaan oma auto oli opiskelijalle utopiaa eikä yleisistä liikennevälineistä ollut suurta apua, mutta pyöräillen pääsi sujuvasti huonojakin teitä.

Tunsin itseni varsin epävarmaksi, ja kun pari päivää meni ilman löytöjä, alkoi usko koko homman mielekkyyteen hiipua. Utajärven kirkonkylässä tulin vihdoin Saviharjun taloon, jonka pellosta oli aikoinaan löytynyt kiviesineitä. Helpotus oli suuri, kun kynnöksen pinnassa alkoi näkyä kivikautista asuinpaikkaa merkitseviä kvartsinsirpaleita, olipa siinä pieni kivitalttakin.

Se oli ensimmäinen ihan itse toteamani asuinpaikka ja siitähän työ sitten lähti luistamaan mukavasti, vaikka tulokset jäivät suhteellisen vaatimattomiksi, epäilemättä lähinnä inventoijan kokemattomuuden takia. Uusia asuinpaikkoja löytyi sentään yhdeksän, joista seitsemän Utajärveltä, sekä Vaalasta ja Muhokselta kummastakin yksi. Kohteita oli epäilemättä ehtinyt tuhoutua; esimerkiksi Nuojualta oli muutamilta jo rakentamisen alle jääneiltä rantapelloilta aikoinaan löydetty useita kiviesineitä. Pari kolme paikkaa on jäänyt paremmin mieleen.

Ensimmäiset omin päin löytämäni kivikautiset saviastianpalat tulivat Utajärven kunnalliskodin Roinilan hiekkakuopasta. Ne olivat pohjoissuomalaisista, Nimisjärven mukaan nimettyä Säräisniemen kampakeramiikkaa, jota Oulujoen varrelta oli siihen mennessä löytynyt Utajärven Pyhänsivusta.

Kiinnostavalta näytti myös Muhoksen ja silloisen Oulujoen rajalla oleva Hangaskankaan Halosentörmä. Sieltä oli 1930-luvulla löytynyt rautatien leikkauksesta kivikauden lopulle kuuluva kourutalta ja inventointi tuotti kvartsien lisäksi mm. muutaman vähäisen keramiikanmurusen. 1968 Oulun yliopisto teki siinä kaivauksen, jossa tuli esille asutuk-

sen jälkiä kivikauden ja pronssikauden vaihteesta.

Vaalan Askolankankaalla oli alavan pellow takana korkea hiekkatörmä, jonka päältä löytyi kivikautisen asutuksen merkkejä sekä mahdollisiksi pyyntikuopiksi arvelemiani "lapinhautoja". Koska ne eivät olleet voimalaitosten alueella, jäi niiden tarkastaminen varsin ylimalkaiseksi, mutta myöhemmin kuopat on kartoitettu. Silloin niitä todettiin yli 180 ja muutaman koekaivauksen perusteella ainakin osa on tervahautoja, osan tarkoitus on epäselvä.

Koska inventoinnissa piti pysytellä voimalaitosten vaikutuspiirissä, jäivät kauempana joesta olevat alueet lähes käymättä. Silti kiersin Ahmasjärvenkin ja totesin siellä yhden asuinpaikan. Tällä Pikkaraisen paikalla Oulun yliopiston arkeologit tekivät 1970 kaivauksen, josta löytöjä tuli Säräisniemen kampakeramiikasta varhaiselle metallikaudelle.

Taloissa poiketessani sain mukaani myös paikkakuntalaisten tallettamia esineitä. Niistä alun toistakymmentä oli kivikaudelta sekä muutama historialliselta ajalta; erikoisin oli Utajärven Niskankylän Karilan pellosta löydetty pieni keskiaikainen pronssinen veitsenkahva, johon on kuvattu ihmishahmoa ja joka on keskieuropalaista tekoa.

Matkan varrella tapasin mm. Utajärveltä syntyisin olevan yleisen historian professorin Arvi Korhosen, jonka luennoilla olin ollut Helsingissä. Siellä hän tietysti oli esiintynyt tyylikkäänä herrasmiehenä ja pieni yllätys oli, kun hän pihaan tullessani oli korjaamassa kotitalonsa navetan kattoa nuhruisissa työvaatteissa, vanha hatunreuhka päässä ja muutaman päivän parransänki leuassa. Kahvit siellä tarjottiin kuten monessa muussakin talossa, joissa poikkesin. Voi todeta, että yleensä inventoija sai päivän kuluessa kahvikiintiönsä hyvin täyteen; jossakin paikassa tuli tutuksi vanhanaikainen suolakahvinkin.

Ikäviä muistoja ei kiertelystä jäänyt. Monissa taloissa outoon kulkijaan tosin suhtauduttiin aluksi epäluuloisesti, joskus lähes vihamielisesti. Selitys oli siinä, että Oulujoki Oy oli lunastamassa voimalaitoksen tarvitsemia ranta-alueita, joista useimmat maanomistajat olivat vastahakoisia luopumaan, ja vierasta pidettiin yhtiön asiamiehenä. Yleensä suhtautuminen kuitenkin muuttui, kun selvisi, missä asioissa liikuin. Yksi isäntä pysyi kuitenkin tiukkana. Luettuaan esittämäni Muinaistieteellisen Toimikunnan matka-

määräyksen moneen kertaan hän murah-
ti: "Mutta mitään karttoja ei kuitenkaan
tehdä."

Seuraavana kesänä eli 1955 Oulujoki Oy kustansi Utajärven Niskankyläs-
sä kaivaukset kahdella kivikautisella
asuinpaikalla, Niemelän pellolla ja Ala-
suvannon koulun luona. Nämä paikat
osoittautuivat vähälöytöisiksi ja tuotti-
vat kvartsien lisäksi vain yhden kivital-
tan. Alasuvannossa erottui kyllä hiekassa
pieni punamulta-alue, jota ensin arvelin
haudan merkiksi, mutta se oli löydötön
ja johtui nähtävästi paikalla olleesta van-
hasta muurahaispesästä.

Oulujoki olikin sitten jo rakennet-
tu loppuun ja nämä Utajärven kaivauk-
set jäivät minun ainoiksi tutkimuksiksi
Oulun seuduilla. Kesäksi 1956 sain ko-

mennuksen Kemijokivarteen, missä arke-
ologit olivat ehtineet mukaan heti voima-
laitostöiden alkuvaiheessa. Rovaniemellä
oli kaivauksia tehty jo edellisellä kesänä.
Rakenteilla olivat Petäjäskoski ja Vala-
jaskoski ja edellisen alueella tutkin ensin
Jaatilassa vähälöytöistä kvartsiasuinpaik-
kaa ja sieltä siirryin Muurolan Puustel-
lin maalle, missä Hjalmar Appelgren oli
1879 todennut "kivikautisen sepintäsi-
jan". Se oli kokonaan voimalaitoksen pa-
dotusalue, jonka vuoksi metsä oli kaa-
dettu kokonaan ja maa kulotettu, niin että
hiekkaa oli aivan paljaana. Heti pinnassa
näkyi paljon kvartsia ja siellä lojui myös
iso hiomalaaka, josta Appelgren oli aika-
naan tehnyt piirroksen, mutta jättänyt sen
paikoilleen. Kaivauksessa löytyi paljon
kvartsiesineitä sekä jonkin verran kam-

pakeramiikkaakin.

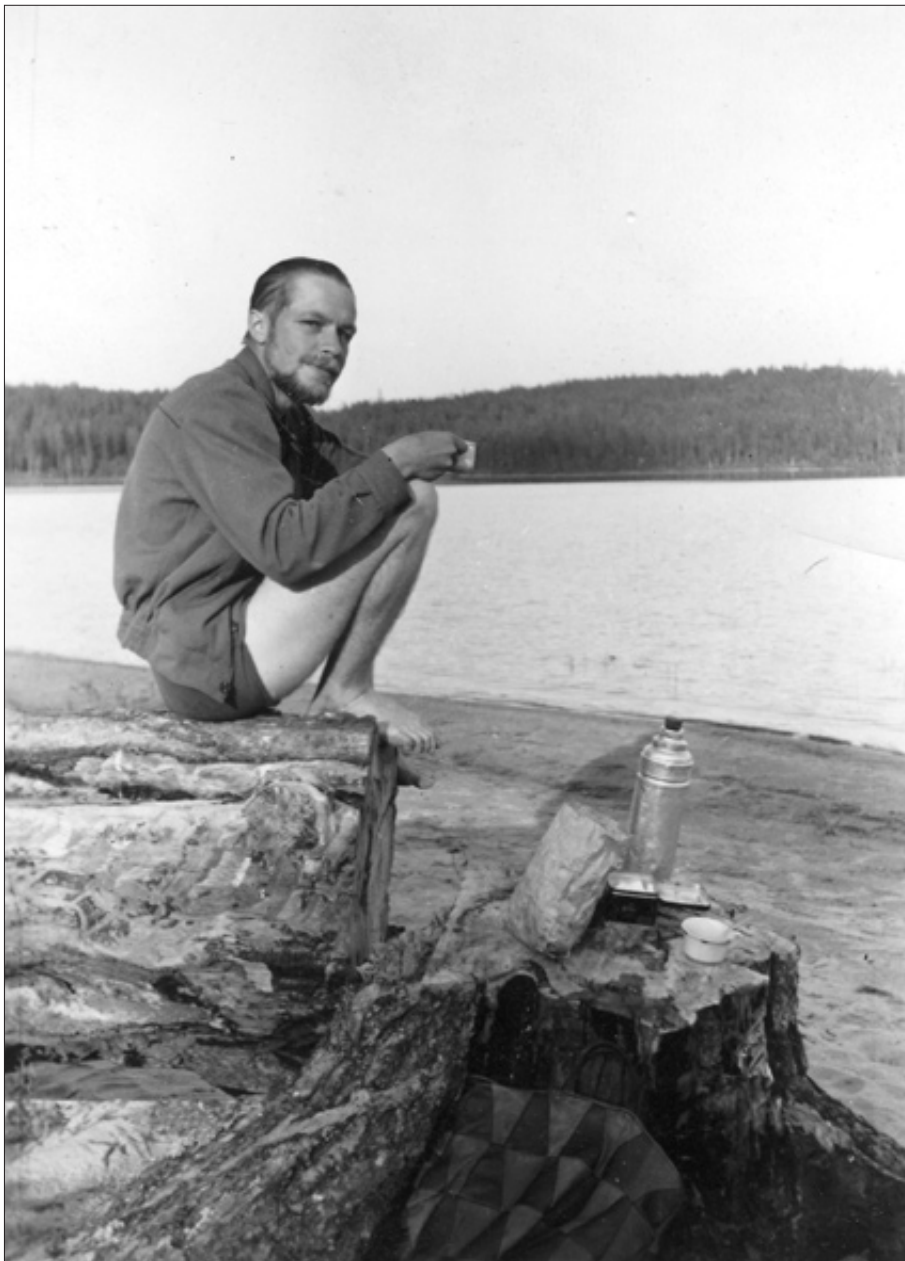
Loppukesästä tutkin vielä paria paik-
kaa Kemijärven rajoilla olevalla Juotas-
järvellä. Siellä Juotaskoskeen rakensi
voimalaitosta Koillis-Lapin Voima Oy,
jonka kanssa oli sopimuksesta huolimatta
hiukan hankaluuksia kustannusten suo-
rittamisesta.

Kun talvella 1957 suunniteltiin seu-
raavan kesän tutkimusohjelmaa, minulta
kysyttiin, halusinko jatkaa Kemijoella
vai lähtisinkö Kainuuseen, missä Oulujoki
Oy oli aloittamassa voimalaitosten ra-
kentamista Suomussalmen Kiantajärves-
tä Oulujärveen laskevaan Emäjokeen.

Kainuu oli vielä silloin arkeologisesti
varsin tuntematon alue ja tuntui siksi kiin-
nostavammalta. Valitsinkin sen ja kesäl-
lä lähdin Suomussalmelle inventoimaan
Kiannan rantoja. Kahtena seuraavana
vuonna tein sitten kaivauksia Juntusran-
nassa, Kalmosärkän ja Kellolaisten Tulen
asuinpaikoilla, jotka näyttivät lupaavim-
milta kohteilta. Tulokset olivat yllättävän
runsaita ja monipuolisia ja ne osoittivat,
ettei Kainuu ole ollut esihistoriallisella
ajalla mitään syrjäseutua, vaan sillä on
ollut paljon yhteyksiä niin Pohjanlahden
kuin Vienanmerenkin suuntaan. Siitä tuli
minulle hyvin mieluinen alue ja olen pa-
lannut sinne lähes vuosittain jo viiden-
kymmenen vuoden ajan. Niiden kuluessa
on tutkimuksia minun ja muidenkin
johdolla tehty kaikissa Kainuun pitäjissä
eivätkä nuo kaksi Juntusrannan kohdetta
jääneet poikkeuksiksi. Vastaavanlaisia
kivikaudelta rautakaudelle asuttuja rikas-
löytöisiä paikkoja on tutkittu Suomussal-
men lisäksi myös Hyrynsalmella, Kuh-
mossa ja Sotkamossa.

Tässä yhteydessä on syytä mainita Kai-
nuussa silloin herännyt paikallinen arkeo-
logian harrastus, jonka ansiosta monet
löydöt ja muinaisjäännökset ovat tulleet
tutkijoiden tietoon; sikäläisistä harrasta-
jista on mainittava etenkin suomussalmelaiset
Martti Manner ja Lippo Vester sekä
hyrynsalmelainen Kalle Juntunen. Todet-
takoon myös, että 1986 Kainuun museo
sai oman maakunta-arkeologinkin.

1950-luvun voimalaitostutkimuksiin
palatakseni voi sanoa, että ne poikkesi-
vat monessa suhteessa siitä, mihin arkeo-
logit siihen asti olivat tottuneet. Muinais-
tieteellisen Toimikunnan määrärahoilla
pystyttiin yleensä tekemään korkeintaan
parisen viikkoa kestäviä kaivauksia,
joilla esimerkiksi kivikautisesta asuin-
paikasta pystyttiin parhaimmillaan tut-
kimaan ehkä satakunta neliometriä. Mo-
nista asuinpaikoista se on murto-osa, sillä



Kahvitauolla Suomussalmen Kiantajärven rantoja inventoitaessa 1957.

ne saattavat olla tuhansienkin neliöiden laajuisia.

Voimalaitosrakentamisen kokonaiskustannuksissa arkeologien rahantarpeet muodostivat kuitenkin vain vähäisen osan ja kaivauksista esitetyt kustannusarviot hyväksyttiin yleensä mukisematta. Yhtiöille oli pääasia, etteivät tutkimukset jarruttaneet rakennustöitä, ja siksi kaivauksia tehtiin koko kesäkauden ajan. Ne antoivat arkeologeille mahdollisuuden laajojen yhtenäisten alueiden kaivauksiin ja parhaiksi osoittautuneiden paikkojen tutkimuksia voitiin jatkaa useankin kesän aikana. Niiden yhteydessä pyrittiin myös kehittämään parempia kaivausmenetelmiä. Pitkäaikaisilla kaivauksilla oli sekin etu, että mukaan saatiin vuodesta toiseen samoja paikallisia kaivajia, joiden ohjaukseen ja neuvomiseen ei tarvinnut uhrata paljon aikaa.

Tutkimuksia rajoitti mm. se, ettei päteviä kaivauksenjohtajia riittänyt joka paikkaan. Kaikkia muinaisjäännöksiä ei ehditty kunnolla tutkia; monilla paikoilla voitiin tehdä vain koekaivauksia ja osa jouduttiin jättämään pelkkien inventointitietojen varaan. Mutta vaikka voimalaitosalueiden tutkimukset jäivätkin monessa suhteessa vajavaisiksi, niiden tulokset loivat entistä täyteläisemmän ja monipuolisemman kuvan Pohjois-Suomen esihistoriasta.

Arkeologian opiskelijoille nämä pohjoisen tutkimukset, joita sitten tehtiin myös lijoella, olivat monessa suhteessa mieluisia. Ei tarvinnut hakea muualta kesätöitä, vaan talvea varten voitiin hankkia opiskelurahoja aivan oman alan puitteissa. Se houkutteli monia pysymään kentällä mahdollisimman pitkään ja tämä tietysti hidasti lukuja. Arkeologian professori Ella Kivikoski yritti kyllä varoitella oppilaitaan liiallisista kesätöistä, mutta koska vakinaisia virkoja ei ollut juuri tarjolla, eivät kaikki pitäneet kiirettä loppu-tutkinnolla. Toisaalta kaivaustenjohtajat ja inventoijat saavuttivat näinä vuosina vankan työkokemuksen ja on myönnettävä, että he sen vuoksi taisivat pitää itseään jonkinlaisena eliittijoukkona.

Nykyiseen verrattuna viidenkymmenen vuoden takaisia tutkimusmenetelmiä ja -välineitä on pidettävä melko alkeellisina. Kuten edellä sanottiin, inventointia pidettiin silloin aloittelijalle sopivana työnä ja sen mukaisia tuloksetkin siten yleensä olivat; ainakin minua nolottaa, kun katselen raporttejani ensimmäisistä inventoinneista. Myöhemmin onkin pidetty selvänä, että inventointi, joka an-

taa pohjan muinaisjäännösten suojelulle ja tutkimuksille, vaatii tekijältään maastokokemusta ja hyvää muinaisjäännösten tuntemusta.

Karttatilanne oli huono. Peruskartoitus ei vielä kattanut läheskään koko maata ja etenkin pohjoisessa oli harvoilta alueilta käytettävissä parempia karttoja kuin taloudelliset kartat mittakaavassa 1:100 000. Useimmiten nekin olivat silloin jo vanhentuneita ja ilman korkeuskäyriä, joten kohteita ei saanut merkityksi niille tarkasti; voimalaitosalueilta oli tosin mahdollista saada jopa 1:2000 -mittakaavaisia karttoja. Yleensä inventoija joutui tekemään paikoista myös käsivärisiä ja askelmittaisia karttaluonnoksia. Valokuvauskoneitakaan ei riittänyt kaikille, joten minäkin käytin omaa vanhaa paljekameraa. Kompassi sentään oli talon puolesta.

Kaivauksilla käytettiin mittauksiin sotaa edeltäneiltä ajoilta olevia vaa'ituskoneita. Taitettavia parimetrisiä puulattoja alkoi jo olla, mutta käytössä oli myös kangasnauhoja, jotka kiinnitettiin nastoilla lautaan ja joskus oli hankala löytää tarvittavan mittainen lauta. Kankaat mittanauhat ja puiset "tuumastukit" kuuluivat asiaan; kamera ja kompassi olivat tietysti tarpeen kaivauksillakin.

Varsinaisia kaivausvälineitä olivat lapiot ja epäilemättä paljon pikkulöytöjä jäi huomaamatta, niin ohuita kerroksia kuin niillä yritettiin viiellä. Siitä kai johtuu esimerkiksi meripihkakorujen vähäisyys vanhemmilla kaivauksilla, vaikka kaivaustekniikan tarkentuessa niitä löytyy melko paljon. Kaivauslastoilla eli -pelkoilla raaputeltiin yleensä vain tiheälöytöisissä kohdissa sekä tulisijoja puhdistettaessa. Löydöt kerättiin paperipusseihin, jotka etenkin sateisella säällä tietysti helposti hajosivat eikä niihin syrjäseutujen pikkukaupoista aina ollut helppo saada täydennystä.

Kenttätöitähän tehdään Suomessa normaalisti vain sulan maan aikana ja joskus saatetaan kysyä, mitä arkeologit tekevät talvisin. Talviunille he eivät mene, vaan silloin selvitetään kesän löytöjä: ne puhdistetaan, luetteloidaan ja järjestetään varastoon ja kaivauksista sekä inventoinneista kirjoitetaan raportit, jotka puhtaaksi piirrettyine karttoineen ja valokuva- ym. liitteineen sijoitetaan arkistoon. 50-luvun opiskelijoille ei Kansallismu-

seossa ollut sopivia työtiloja, vaan kaikki sisähommat löytöjen puhdistamisesta raporttien tekoon tehtiin museon kellarissa olevan kivikauden löytöjen varastossa olevilla pukkipöydillä. Kirjoituskoneita ei ollut käytettävänä, joten raporttien konseptit kirjoitettiin käsin ja vietiin puhtaaksi kirjoitettaviksi konekirjoittajattarelle.

Arkeologien tarkoituksenahan ei ole kerätä löytöjä museohyllyjen täytteeksi, vaan ne kuten myös kenttätöiden raportit ovat heille aineistoa tieteellistä tutkimusta varten. Suurelle yleisölle tuloksia esitellään museonäyttelyissä sekä monenlaisissa yleistajuisissa esihistorian esityksissä. Paikkakuntalaiset saavat parhaiten tietoa oman kotiseutunsa löydöistä pitäjänhistorioista tai muista alueellisista historiajulkaisuista, joissa nykyisin on yleensä arkeologin kirjoittama esihistorian osuus.

Minäkin olen saanut aikaan toistakymmentä pitäjän esihistoriaa ja muutaman laajemman teoksen. Tämä kirjoittelu lähti alkuun 1956, kun akateemikko Kustaa Vilkuna kysyi, kirjoittaisinko esihistoriallisen katsauksen tekeillä olleeseen Suur-Kalajoen historiaan (Suur-Kalajoen historia I. 1956.). Koska Kalajoen varsi on kotipitäjäni Haapaveden naapuriseutua, otin tehtävän mielelläni vastaan. Sen lisäksi Oulun ja Lapin läänin alueita käsittelevät Suur-Pyhäjoen esihistorialliset vaiheet (Suur-Pyhäjoen historia. 1969.), Pohjois-Pohjanmaan ja Lapin esihistoria (Pohjois-Pohjanmaan ja Lapin historia I.1983). Lapin esihistoria. (Saamelaiten ja suomalaisten maa. Lappi 4. 1985.), Kainuun esihistoria (Kainuun historia I.1986.), Hyrynsalmen esihistoria (Hyrynsalmen historia. 1988.), Oulujokilaakson esihistoria (Oulujokilaakson historia kivikaudelta vuoteen 1865. 1991.), Suomussalmi esihistoriallisella ajalla (Leipäluonnosta. Suomussalmen historian kymmenen vuosituhatta. 1992.) sekä Sallan esihistoria (Sallan historia. 1993.).

Kaivauksilla käytettiin mittauksiin sotaa edeltäneiltä ajoilta olevia vaa'ituskoneita.

KARI PIETILÄ

– arkeologisen kulttuuriperinnön vaalija Raahen Mattilanperältä

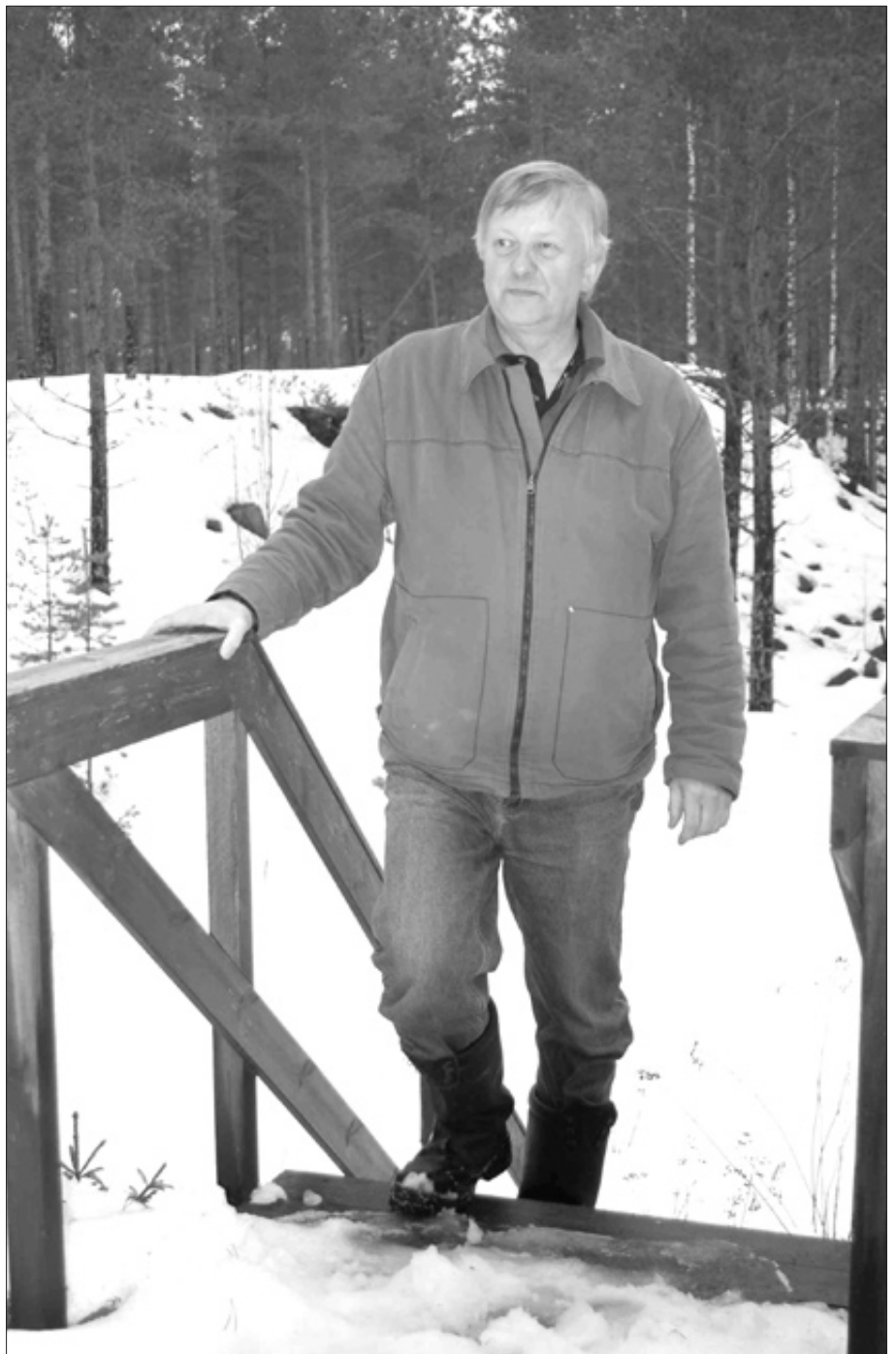
Satu Mikkonen-Hirvonen

Raahen seudun muinaisjäännökset ovat tulleet tutuksi Kari Pietilälle vuosien varrella.

Alun perin tietotekniikkainsinööriin koulutuksen saanut Kari Pietilä kiinnostui muinaisuudesta ja arkeologisesta kulttuuriperinnöstä vaimonsa myötävaikutuksella. Vaimon marjanpoimintareissut suuntautuivat Kettukankaalle, muinaisen ihmisen asuin- ja pyyntipaikoille, jolloin maisemassa näkyvät erilaiset rakenteet herättivät lukuisia kysymyksiä. Vastauksia ryhdyttiin hakemaan esihistoriaa käsittelevistä oppaista ja alueella liikkuvilta arkeologeilta. 1990-luvun alussa Kettukankaan alue kartoitettiin ja vuonna 1996 arkeologisia kaivauksia suoritettiin Kettukankaan hienoissa maisemissa. Alueelta tunnetaan kivikaudelle ajoittuva laaja asuinpaikka asuinpainanteineen ja erilaisine kiviröykkiöineen. Alueella sijaitsee myös osin tuhoutunut jätinkirkko. Yhteistyö mm. arkeologi Aulis Forssin kanssa alkoi ja sen tuloksena Kettukankaan monipuolinen muinaisjäännösalue tuli tunnetuksi alueella erilaisten lehtiarikkeiden ja maasto-opastusten avulla. Kettukankaan muinaisjäännösalueen reunassa sijaitsevan hiekkakuopan siistimis- ja kunnostustalkoot käynnistyivät vuonna 1997.

Pian Kettukankaan alueelle ryhdyttiin suunnittelemaan muinaispolkua ja opastusstruktuuria. Ennen polun rakentamista ja merkitsemistä alueella tehtiin metsänhoidollinen harvennushakkuu, johon yhdistettiin muinaisjäännösten maisemanhoito. Nämä työt sujuivat mallikkaasti Kari Pietilän toimiessa maastossa tehdyn konkreettisen hoitotyön vastaavana henkilönä.

Luontevalla tavalla Kari Pietilä hoiti suhteet niin viranomaisiin kuin maanomistajiin sekä muihin paikallisiin toimijoihin. Siitä lähtien aktiivinen ar-



Kari Pietilä nousemassa itse rakentamiaan portaita pitkin Kettukankaan muinaisjäännösalueelle maaliskuussa 2008. Kuva Museovirasto/Satu Mikkonen-Hirvonen.

keologian harrastaja ja kulttuuriperinnön vaalija Kari Pietilä on ollut Museovirastolle tärkeä yhteistyökumppani Raahen seudulla. Muinaisjäännösten hoito on aina luvanvaraista (muinaismuistolaki 10 §) ja Museoviraston luvan lisäksi hoitoon tarvitaan aina myös maanomistajan lupa. Vuodesta 2003 lähtien Kari Pietilä on organisoinut erilaisia talkoita ja myös itse tehnyt pitkän päivätyön muinaisjäännösten maisemanhoidon parissa.

Suomen vuonna 2006 ratifioiman eurooppalaisen maisemayleissopimuksen

artiklat toteutuvat hyvin konkreettisesti ja hienolla tavalla Mattilanperällä, kun viranomaiset ja asukkaat yhdessä osallistuvat kulttuurimaiseman vaalimiseen. Talkoovoimin hoidetuista muinaisjäännöksistä Kettukankaan lisäksi voidaan mainita mm. Pikku Jakenaron jätinkirkko ja Hautakankaan röykkiöalue.

Jo usean vuoden ajan Kari Pietilä on toiminut Raahen seudun yhdyshenkilönä valtakunnallisessa arkeologian päivien ”Menneisyyden jäljet” – tapahtumassa. Arkeologian päivien tapahtumat Raahen

seudulla ovat olleet poikkeuksellisen monipuolisia. Tämä on vaatinut paljon organisointia ja järjestelyä, jonka takaa löytyy Kari Pietilän pitkäjänteinen ja sinnikäs työpanos. Pietilä itse kuvailee vaatimat-
tomasti omaa osuuttaan, mutta on selvää ettei ilman organisointia ja laajaa kontaktiverkkoa syntyisi vuosittaista toimintaa.

Myös kyläyhdistystoiminta on lähellä Kari Pietilän sydäntä ja siinäkin toiminnassa on esihistoria tullut luontevaksi osaksi maaseudun kylä- kehittämistoimintaa. Mattilanperällä on ideoitu ja kehitetty monenlaisia maaseudun kehittämissankkeita. Kari Pietilän innovatiivisuus ja peräänantamattomuus on innostanut myös alueen asukkaita toimimaan oman kylän ja sen palvelujen säilyttämisen puolesta.

Alueen asumisviihtyvyyteen liittyvät erilaiset kunnostus- ja talkootapahtumat. Hoidetussa kylämaisemassa tasapaino ja alueen omaleimaisuus näkyy hyvin modernin ja menneen ajan jälkien yhteensovittamisessa.

Tietoisuus siitä, että näillä samoilla seuduilla on muinainen ihminen asunut, kalastanut ja metsästänyt, liittyy meidät osaksi menneiden sukupolvien ketjua. Kyläyhdistyksellä on monipuolista ohjelmaa läpi vuoden ja tapahtumat ja palvelut löytää hyvin osoitteesta www.mattilanpera.net

TERVETULOA TUTUSTUMAAN KETTUKANKAAN MUINAISPOLULLE, KIVIKAUDEN IHMISEN JALANJÄLJILLE!



Kettukankaan muinaisjäännösalueen löytää helposti kyläyhdistyksen teettämän tienviitan avulla.



Keväällä 2003 muinaisjäännösten maisemanhoito aloitettiin Kettukankaalla. Kuvassa maisemanhoitajat, työpäri Kai Eskola ja Kari Pietilä (oik.).

Kettukankaan muinaisjäännösalueelle johtavan polun alkupäässä vierailijoita tervehtii hylje, jonka on tehnyt raahelainen Pentti Kurikka. Kuva Museovirasto/Satu Mikkonen-Hirvonen.



Kettukankaan muinaisjäännösalue sijaitsee aivan Martikkalantien tuntumassa. Hoidettu maisema on resurssi ja kaikki alueella liikkuvat voivat nauttia siitä. Kuva Museovirasto/Satu Mikkonen-Hirvonen.

ARKEOLOGIAN OPISKELUA OULUSSA – ”Hämäläinen Lapissa”

Mari Luukkonen

Koskaan ei saisi sanoa ei koskaan. Niin oli tämäkin hämäläistyttö vannonut, ettei lähde kovin kauas kotikonnuilta. Mutta elämä vei lopulta arkeologiaa opiskelemaan Ouluun, joka tietysti aluksi oli etelästä tulleelle Lappia. Pian tämä vääryys kuitenkin oikaistiin, ja sittemmin minua on käytetty myös oikean Lapin puolella.

Kyllä siinä meinasi tippa linssiin tulla, kun jätettiin yksin pihalle seisomaan vieraaseen kaupunkiin vieraiden ihmisten keskelle. Sitä vain ryhdistäydettiin ja aloitettiin yliopistoelämä. Keski- ja Pohjois-Suomi oli täysin outoa aluetta, mutta onneksi täältä löytyi ihmisiä, jotka valaisivat nykyistä asuinpaikkaa ummikolle. Olipa tänne eksynyt jopa toinenkin omalta paikkakunnalta. Ensimmäiset päivät jännittivät, mutta täällä pidetään opiskeli-

joista hyvää huolta. Heti meidät ”pienet” fuksit kerättiin pienryhmäohjaajien helppaan huomaan. He neuvoivat ja opastivat kykyjensä mukaan ja olivat apuna myös yliopiston ulkopuolella. Pienryhmäohjaus on täällä pakollinen sekä erittäin tarpeellinen ja tervetullut osa opiskelua.

Kurssit ovat olleet mielenkiintoisia ja niitä on järjestetty kiitettävästi. Turun yliopiston peruskurssit käyneenä minua kuitenkin ihmetytti erityisesti erään kurssin puuttuminen. Oulussa ei ole kurssia, jossa käytäisiin läpi esineet ja kiinteät muinaisjäännökset. Omasta mielestäni se oli mielenkiintoinen ja tarpeellinen kurssi arkeologian opinnoissa. Olisi ollut avartavaa tutustua myös pohjoisen muinaisjäännöksiin. Muuten kurssit luonnollisestikin eroavat siinä, että täällä keskitytään pohjoisiin alueisiin. Välillä häiritsee se seikka, ettei ole opiskellut kaikkia opintojaan

samassa paikassa. Tämä tulee yleensä esille aineopintojen kursseilla, joilla usein viitataan perusopintojen kursseihin. Mutta se, että on saanut opiskella kahdessa eri paikassa, on kuitenkin ollut enemmänkin siunaus kuin kirous. Opiskelin nimittäin Turun avoimen yliopiston kursseja Varsinais-Suomen kansanopistossa Paimiossa. Tämä antoi edun, jonka olen nyt tajunnut. Meitä vietiin Paimiossa lukemattomiin paikkoihin, meitä opettivat useat eri henkilöt ja saimme nähdä arkeologiasta niin hyviä kuin huonoja puolia. Opetuksestamme suuri kiitos kuuluu Sari Mäntylälle, joka jaksoi raahata meitä paikasta toiseen ja järjestää meille mahtavia tilaisuuksia.

Pohjoisiin alueisiin suuntautuva opiskelu saa usein etelästä tulleen pienen pään pyörälle. Sitä jää luennoilla miettimään paikannimiä ja muita outoja asioita.



Opetuskaivauksilla olimme Oulun Pikisaaressa. Opettaja yllätti kaivausharjoittelun viimeisenä päivänä tuomalla kuohuviiniä ahkerille opiskelijoille. Kuvassa Matleena Riutankoski, Anna-Kaisa Perälä, Katariina Mattanen ja Mari Luukkonen. Kuva Säde Kangasniemi.



Kaivausten jälkeen muutamat opiskelijat testasivat kivikirveen tekoa ja koristelua, ja kirves uhrattiin kaivauskuoppaan viimeisenä päivänä. Kuva Mari Luukkonen.

Mutta kun sivulauseessa mainitaan jokin paikka etelästä, tekisi mieli huudahtaa, että se on tuttu. Välillä sitä ihmetteli että oliko sitä ainut etelästä tullut, kun oletetaan että kaikki tuntee lähimaastot. Yhdellä kurssilla meiltä kysyttiin mistä kaikki ovat kotoisin; pohjoisesta, Oulusta vai etelästä... eli Pohjanmaalta...eipä tullut viitattua. Samanlaisia ongelmia kokevat varmasti täältä etelään lähteneet opiskelijat. Yliopistoissa ympäri Suomen voitaisiin enemmän ottaa huomioon sitä, että opiskelijoita tulee paikkakunnalle ympäri Suomea. Se ei tietysti aina ole mahdollista, mutta aika paljon tunnutaan oletavan ja yleistävän asioita.

Vuonna 2006, kun minä aloitin Oulussa, järjestettiin vielä matka Kierikkiin. Se on ainoa ekskursio, jolla olen ollut, joten kovin monia alueen muinaisjäänneksiä en ole ollut katsomassa. Tämä siitä syystä, että erilaiset ekskursiot kuuluvat perusopintoihin, jotka olin jo suorittanut. Kierikki oli kyllä hieno kohde. Etenkin

rekonstruktioit olivat mielenkiintoisia ja auttavat kävijöitä hahmottamaan menneisyyttä, mukaan laskien arkeologian opiskelijan.

Kaivausharjoittelu meidän vuosikursilla oli Oulun Pikisaareessa, jossa on toiminut pikiruukki. Jatkoimme edellisen vuoden koekaivausten perusteella. Vuonna 2006 koekuopan reunalta löytyi rakennuksen kivijalkaa ja me jatkoimme 2007 rakennuksen kohdalta. Kaivauskohde oli tien vieressä, joten meillä oli päivittäin yleisöä. Jouduimme siis harjoittamaan myös hieman pr-työtä.

Kävimme myös auttamassa Oulun virastotalon kaivauksilla. Meillä oli muutama päivä aikaa käydä läpi useampi kuutio maata, jolla oli aikoinaan täytetty lampi. Löytöjä oli runsaasti, joka oli vaihtelua Pikisaaren kaivauksille, jossa löytöjä oli huomattavasti niukemmin. Virastotalolta mieleenpainuvien oli kokonainen risuluuta, jonka löysin. Virastotalo oli siltäkin kannalta merkittävä, että sain ensimmäi-

sen kerran pitää suojakypärää, koska paikalla rakennettiin kerrostaloa. Elämä on täynnä kokemuksia.

Tunnelma täällä on rento ja opettajat ovat mukavia, kavereita. Yhteishenki on hyvä ja aika tiivis, joka luonnollisestikin syntyy pienissä ryhmissä. Oulun yliopiston melkein kaikki laitokset ovat samassa rakennuksessa, joten kampusalueella törmään kaikkien alojen opiskelijoihin. Me humanistit olemme onneksi saaneet käyttöömmä yliopiston uudemman puolen. Tähän tultuaan ei voi valittaa päätöksestään. Nyt en enää paikkaa vaihtaisi, vaikka kuuden tunnin kotimatka välillä hie- man tympii.

Rohkea saamelaisnunna

Suomen kristillistymisen historia ajoitetaan usein 1150-luvun puoliväliin, jolloin legendan mukaan tehtiin ensimmäinen ristiretki. Kesti kuitenkin vuosisatoja, ennen kuin uusi uskonto vakiinnutti asemansa. Suomalaisen esi-isät säilyttivät monia vanhoja uskomuksiaan, ja saamelaiset pitivät vielä kauemmin kiinni omistaan.

Jotkut uuden etsijät viehättyivät kuitenkin kristinuskon lupauksista. Kristillinen mystiikka ja askeettinen elämä luostarissa saattoivat jopa edustaa nuorille kapinaa vanhempien sukupolvien arvoja vastaan. Mystikot, jotka kokivat välittömiä, tajuntaa muuttavia Jumala-kokemuksia, toivat uskonnolliseen elämään oman syvästi henkilökohtaisen sävynsä.

Joskus vuoden 1389 paikkeilla pohjoisesta saapui saamelaisnainen nimeltä Margareta. Hän oli onneton, koska pohjolan asukkaista moni luotti yhä pakanalliseen uskoon eikä halunnut ottaa vastaan kristillistä kastetta. Margaretan oli vallannut vahva uskonnollinen vakaumus, joka velvoitti häntä viemään pyhää sanaa eteenpäin.

1300-luvulla nykyisten saamelaisten esivanhempia asui paljon etelämpänä niin Ruotsin kuin Suomenkin alueella. Heitä ei kuitenkaan pidetty samanarvoisina kruunun almaisina kuin ruotsalaisia ja suomalaisia. Edes orjuuskielto, jonka mukaan kristityn ei tullut olla toisen orja, ei koskenut heitä, koska monet eivät olleet omaksuneet kristinuskoa. Saamelaisia verotettiin ja orjuutettiin usein julmastikin. Ehkä Margareta tunsu tavallaan, että kristinusko toisi mukanaan myös paremmat olot, joista valtakunnan kristityt näyttivät nauttivan.

Margareta oli saapunut tuntemattomia reittejä Vadstenan birgittalaisluostariin, joka sijaitsi Ruotsissa suuren Vätternin rannalla. Ruotsalainen näkijätär, aatelisrouva Pyhä Birgitta, oli perustanut tämän luostarijärjestön. Vadstenan luostari oli vielä melko nuori, ja ihmeellisten näkyjen innoittaman Birgitan muisto eli nunni keskuudessa.



Ilmapiiri oli siis otollinen uusille ihmisille ja pyhimyksille. Kun Margareta kertoi ihmenäyistään ja halustaan kääntää saamelaiset kristinuskoon, jotkut näkivät hänessä uuden Birgitan, joka veisi uskon valoa pohjoiseen. Margareta pyysi tukea ja lupaa lähetystyölle, jolle hän halusi omistautua.

Margareta ei ollut saanut koulutusta, mutta häntä vei eteenpäin uskonnollinen vakaumus ja halu pelastaa lähimmäistensä sielut. Lähetysluvan toivossa hän vaelasi Tanskaan, kaimansa kuningatar Margaretan luo, joka hallitsi pohjoismaisten valtakuntien unionia. Kuningatar antoi tukensa Margaretan lähetystyölle.

Todellisuudessa ei ole tarkkaa tietoa siitä, miten Margaretan kävi. Kenties hän onnistui yhdistämään paikallisen uskontuntumuksen ja kertomaan pyhimysten ja näkyjen ihmeistä tavalla, jota pohjoisten asukkaat saattoivat ymmärtää. Toisaalta tiedetään, että monet pysyivät vielä vuosisatojen ajan uskollisina esivanhempien uskomuksille. Fennoskandian pohjoiset erämaat olivat liian laajat yhden ihmisen tavoitettaviksi.

Anu Lahtinen

Lööpin toteutus
Lehtipaja/Merja Koponen

Runebergkin luki Wacklinin muistoja

Sara Wacklin ja Suomen sodan vähemmän tunnetut tarinat

Outi Nieminen

Suomen sodan tapahtumien ehdottomasti kuuluisin kuvaus on J. L. Runebergin Vänrikki Stoolin tarinat, joissa kansallisrunoilija yhdistelee sulavasti faktaa ja fiktiota elämää suuremmiksi sankaritarinoiksi. Vänrikki Stoolin menestys on ollut niin ylivoimainen, että valtaosa Suomen sotaa käsittelevistä teksteistä on kirjoitettu juuri niistä henkilöistä, joista Runeberg aikoinaan runoili. Voidaan sanoa, että hän pääsi kuorimaan kerrat päältä. Hän oli suhteellisen aikaisin liikkeellä, sillä runoelman ensimmäisen osan ilmestyessä vuonna 1848 sodasta oli kulunut vasta 40 vuotta. Sodasta ei vielä ollut kirjoitettu kovinkaan paljoa, sillä venäläisten sensuuri vahti tarkasti julkaisuja ja suomalaisten kansallisaate oli vasta nupullaan.

Runeberg valikoi sotaan osallistuneista henkilöistä ja taisteluihin liittyvistä tarinoista mieleisensä sekä keksi tarpeen tullen uusia hahmoja. Vänrikki Stoolin menestyksen myötä Runebergin tarina- ja sankarivalikoimasta on muotoutunut ”se virallisten sotatarinoiden joukko”, jonka varjoon muut ovat jääneet.

J. L. Runeberg ei kuitenkaan ollut ensimmäinen, joka kirjoitti tarinoita Suomen sodasta. Ensimmäinen suurmenestys oli neiti Sara Wacklin, joka julkaisi teoksensa Sata muistelmaa Pohjanmaalta vuosina 1844–1845. Sataan muistoon mahtui Pohjanmaan ja Oulun elämää aina 1700-luvun lopulta 1820-luvulle asti, ja yksi teoksen neljästä osasta keskittyi Suomen sotaan, jonka merkittävimmistä taisteluista useat käytiin Oulun seutuvilla.

Sara Wacklin syntyi vuonna 1790 oululaiseen varakkaaseen kauppiasperheeseen,

mutta kun perheen isä kuoli kolme vuotta myöhemmin, alkoi köyhyys aika perheessä. Heti rippikoulun jälkeen Sara aloitti opettajanuransa tyttöjen pikkukoulussa auttaakseen perhettään. Välillä Sara kartutti opiskeli ja taitojaan, teki ulkomaan opintomatkoja ja jopa suoritti opettajatartutkinnon Sorbonnen yliopistossa Ranskassa. Hän piti tyttökoulua niin Oulussa, Turussa kuin Helsingissäkin, mutta noin viisikymppisenä hän jätti koulutyön ja asettui asumaan Tukholmaan veljensä luo. Muutamaa vuotta myöhemmin hän julkaisi vuosien varrella kirjoittamansa muistelmat, joista otettiin 1000 kappaleen painos. Noin puolet kirjoista tuotiin Tukholmasta Suomeen ja koko painos myytiin loppuun parissa kuukaudessa. Teos ei kuitenkaan ollut kaikkien mieleen, vaan Wacklinin naseva ja suorasukainen tyyli suututti monet pohjalaiset. Pian teoksen nimi vääntyi Oulun seudulla muotoon ”Sata valetta Pohjanmaalta”.

Lyhyitä tuokiokuvia

Yksi Sara Wacklinin muistelmat itselleen hankkineista oli J. L. Runeberg, joka kuului Wacklinin perhetuttaviin. Runeberg ihastui Wacklinin tyyliin ja teoksen rakenteeseen, joita hän kehui lähettämässään kiitoskirjeessä.

Wacklin rakensi teoksensa lyhyille muistoille, joiden tarkoituksena ei ole luoda pitkää kronologista tarinaa. Sen sijaan Wacklin kirjoitti tuokiokuvia, jotka avaavat ikkunan menneeseen ja näyttävät pienen hetken tai yksittäisen tapahtuman. Samanlaista tuokiokuville perustuvaa rakennetta käytti Runeberg muutamaa vuotta myöhemmin ilmestyneessä Vänrikki Stoolissaan.

Runebergin runojen tyyli poikkesi suuresti Wacklinista, sillä siinä missä kansal-



J.E. Lindhin muotokuva Sara Wacklinista vuodelta 1840 löytyy mm. Oulun kaupunginkirjaston nettisivuilta.

lisrunoilija laati kauniita sotaa ylistäviä sankaritarinoita, kuvasi Wacklin taistelua maanläheisemmin - sota ei ollut täynnä sankartekojia, vaan täynnä kuolemaa ja kurjuutta. Kirjailijatar kritisoi selvin sanoin sodan ylevyyteen uskovia:

Ne, jotka sanovat toivovansa nähdä sotaa sen kauhuja tuntematta, ne eivät voi ajatellakkaan mitä kärsimyksiä kohtaa, ei yksinään sotilasta, mutta myöskin rauhan miestä sodan jaloissa olevassa maassa.

Hän kuvasi kiivaiden taistelujen tuloksia Oulun kaupungissa:

Kaikki Oulun lasaretit olivat täynnä haavotettuja ja alinomaa nähtiin kuolleita kannettavan lasaretin pihalle, jossa ne ladottiin pinoihin ja sitten häkittäin vietiin hautuumaalle. Kirstuista ei kysymystäkään ollut. Kuormat peitettiin riepoloilla, jotka eivät juuri paljon peittäneet. Katkastu käsi tai jalka näkyi monasti rätien välistä, todistaen sitä, että urholisesti olivat uhranneet jäsenensä isänmaan eduksi ja muistuttaen että olisivat ansainneet paremman korjuun niiltä joitten puolesta olivat henkensä heittäneet.

Wacklinin muistelmissa korostuu kärsimyksen lisäksi arkielämän jatkuminen taisteluiden lomassa. Tarinat paljastavat, että sota oli 200 vuotta sitten luonteeltaan hyvin erilaista kuin nykyään. Vihollisuudet eivät jatkuneet taistelujen ulkopuolelle Oulussa, sillä sekä Ruotsin että Venäjän armeijan upseeristo koostui herrasmiehistä, jotka vuoron perään toivotettiin tervetulleeksi oululaiseen seurapiiriin. Wacklin paljastaa suorasukaisella tyylillään kanssasisariensa heppoisen arvomaailman, kun hän kuvaa näiden mielipiteitä kummankin armeijan nuorista herroista. Ruotsalaisten vetäytyessä Oulusta kirjailijatar kertoo kolmesta sisaresta, jotka yhteistuumin vannovat valaa:

Ja minä, sanoj edellisen sisar, en enää milloinkaan pidä muuta hametta, kun sitä rumaa karttuunista, jota en voi kärsiä. Sen teen niin kauvan kun ainoakin rysä on maassa. Kaikki kolme uudistivat lupauksensa, etteivät milloinkaan enää tanssisi.

Nämä poloiset eivät silloin vielä tietäneet että pelkonsa ja lupauksensa eivät enempää kestäisi kun tuskin kuusi viikkoa, sillä tämän ajan kuluttua, joka monesta tuntui ijankaikkisuudelta, nähtiin

heidän riemuisesti venäläisten upseerien kanssa kiertävän valssia ja masurkkaa niissä loistavissa paaleissa, joita toimitivat venäläiset sota-päälliköt murehtivan iloksi.

Tanssittuaan kummankin armeijan nuorten herrojen kanssa oululaisneitoset tekivät tilanteesta yhteenvedon:

Nuorten sulottarien neuvottelussa tuliin sellaiseen tulokseen, että ruotsalaiset upseerit tanssivat katrillia miellyttävämmän kuin venäläiset, mutta että jälkimmäiset vievät daamejaan kevyemmän valssissa.

Lopputulokseksi tuli siis heidän kantaltaan tasapeli – ja tärkeintä oli, että juhlat jatkuivat, vaikka valta vaihtui.

Uudestaan esiin sata vuotta myöhemmin

Vaikka Wacklinin muistelmista tuli ilmestyttyään suosittuja, teos unohtui pian Runebergin Vänrikki Stoolin ilmestyttyä. Wacklin nousi uudelleen ajankohtaiseksi yli sata vuotta myöhemmin, kun Anu Kaipainen julkaisi teoksensa Arkkienkele Oulussa 1808-1809. Vuonna 1967 ilmestynyt tarina perustui yhteen Wacklinin muistelmista, joka kuvaa Schaggin kauppiasperheen Huppa-Leenaa. ”Höperö vanha tyttö” elää kapinallista kylähullun arkeaan, kulkee nelinkontin ja tekee löytöjä Oulun kaduilta. Eräänä talvipäivänä Leena löytää kasan jäätyneitä ruumiita sotasairaalan ulkopuolelta. Wacklinin sanoin tarina jatkuu näin:

Tarkasti katseli Leena kylmettyneitä ruumiita. Hänestä oli synty että niin suuri joukko kauniita miehiä joutuisi haudataan, sillä hänen itsen oli kumminkin tarvis saada yhden.

Leenalla tässä nyt oli kauniita sulhasia niin monta, että oli ihan epätietonen minkä ottaisi. Sitten rupesi kaikin voimin tapulista riistämään yhtä, joka hänestä oli kauniin, saadaksensa sen kelkkaansa. Tämä menestyi vihdoon kenenkään sitä näkemättä. Myöskin sai hän tuon pitkän kangistuneen ruumiin kelkassansa hämärän avulla lämpöseen saunaan, jossa itse asui.

Saunassa Huppa-Leena sulattelee sulhastaan, ja lopulta kalmo herää eloon. Mitä sen jälkeen tapahtui Leenalle ja hä-

nen Arkkienkelilleen, sen voi jokainen itse lukea – mutta kannattaa lukea sekä alkuperäinen että Kaipaisen tarina, sillä Kaipainen ei kokonaisuudessaan noudattele Wacklinin kertomusta. Vaikka lopputulemat eroavat toisistaan, tärkeintä on, että Kaipainen teki varhaisista sotamuistelmista uudelleen tunnetut.

Kaksisataa vuotta Suomen sodan jälkeen voi nykylukija yhtyä J. L. Runebergin mielipiteeseen ja ihailla neiti Sara Wacklinin tyyliä ja nasevaa kerrontaa – ennen kaikkea lukea kuvauksia sodan silmältä puolelta, joka on Runebergin tarinoissa jäänyt syrjään.

Otteet ovat Sara Wacklinin teoksen ensimmäisestä suomennoksesta vuodelta 1876. Suomentajana oli J. Aulén, joka tuolloin käänsi teoksen nimen muotoon ”Satanen muistelmia Pohjanmaalta”.



Metsähallitus inventoi muinaisjäänköksiä. Posiolla Riisitunturin kansallispuistosta löytynyt muinaista kvartsilouhosta dokumentoimassa arkeologi Pirjo Rautiainen. © Metsähallitus 2006.

METSÄHALLITUS KULTTUURI- PERINNÖN VAALIJANA

Jouni Aarnio

Kirveenkoskemattomia erämaita?

Kansallispuistot ja muut suojelualueet kätkevät sisäänsä suuren määrän suomalaista kulttuuriperintöä. Ikimetsät ja vuolaana virtaavat joet ovat elimellinen osa kansallismaisemia. Suojelualueilla sijaitsee lukuisia valtakunnallisesti arvokkaita maisema-alueita ja perinteisen maatalouden synnyttämiä perinnebiotooppeja. Erä- ja savottaperinteen rakennelmat ja maisemat muodostavat osan valtakunnallisesti merkittävistä kulttuurihistoriallisista ympäristöistä.

Vanhakantainen pyyntikulttuuri, puutavaran uitto, tervanpolto ja merenkulun vuosisatainen perinne ovat jättäneet jälkeensä rakennuksia ja rakennusryhmiä, jotka tänä päivänä tunnustetaan valtakunnallisesti arvokkaiksi. Hossan Värikallio

ja Perämeren Piispankivi tunnetaan, mutta löytämättä on vielä valtaosa suojelualueiden piilottelemista esihistoriallisen ja historiallisen ajan muinaisjäänköistä.

Rohkeaa resurssointia

Valtion omistamien suojelualueiden hallinnoijana ja hoitajana toimii Metsähallituksen luontopalvelut, jonka uudelleen organisoituminen muutama vuosi sitten mahdollisti kulttuuriperinnön systemaattisen ja suunnitellun suojelun aloittamisen. Kulttuuriperinnön suojeluun suunnattiin henkilöstöresursseja ratkaisevasti aikaisempaa enemmän. Ryhdyttiin laatimaan kulttuuriperintöstrategiaa sekä kulttuuriperinnön suojelusta vastaavien erikoissuunnittelijoiden toimenkuvaa.

Tänä päivänä nämä kulttuuriperinnön suojelijat vastaavat alueillaan maiseman suojelusta sekä rakennetun kulttuuriym-

päristön, rakennusperinnön ja kiinteiden muinaisjäänkösten suojelusta sekä toimivat yhdyshenkilöinä muiden kulttuuriperinnön suojelusta vastaavien tahojen suuntaan.

Vaikuttavuutta verkottumalla ja potkua projektoimalla

Kulttuuriperintöstrategian mukaan Metsähallituksen luontopalvelut turvaa kulttuuriperinnön suojeluvarvoja osoittamalla voimavaroja niiden vaalimiseen ja verkottumalla muiden toimijoiden kanssa. Verkottuminen yhtäältä organisaation sisällä ja toisaalta ulkopuolisten kulttuuriperintötoimijoiden, kuten Museoviraston, maakuntamuseoiden, alueellisten ympäristökeskusten, maakuntien liittojen ja yliopistojen sekä muiden oppilaitosten kanssa on ehdottoman välttämätöntä yhteisen liike-energian aikaansaamiseksi kulttuuriperinnön suojelussa.

Verkottumisen ohella toinen keskeinen toimintatapa on projektointi. Muinaisjäänkösten ja rakennusperinnön inventointi ja hoito toteutetaan projekteina jatkuvuutta unohtamatta. Projektit yksilöidään ja niiden keskinäinen tärkeysjärjestys määritetään jokavuotisen toiminnansuunnittelun yhteydessä, mutta vahvana taustalla on useamman vuoden toimintasuunnitelma kulttuuriperinnön suojelussa. Osa projekteista toteutetaan Metsähallituksen omalla työllä ja osa ulkopuolisella rahoituksella.

KULMAN takana Metsähallitus – esimerkki projektoinnista

Metsähallituksen Pohjanmaan luontopalvelut valmisti vuoden 2007 aikana EAKR -hankkeen ”Kulttuuriperintö matkailun voimavaraksi”, lyhennettynä KULMA. Hankkeen rahoitus – 665 000 euroa – varmistui 9.6.2008.

KULMA pohjaa Pohjois-Pohjanmaan maakunnan EAKR -yhteistyöasiakirjaan ja sen toimintalinjan 3 kohtaan ”Vetovoimakohteiden ja -alueiden kehittäminen”. Sen alla mainitaan kansainvälisten matkailukeskusten kehittäminen, maakunnan oman kulttuuriperinteen vaaliminen ja tuotteistaminen sekä luonnon perinnön suojelu. Itse asiassa KULMAN peruskivi laskettiin Pohjois-Pohjanmaan maakuntaohjelman sisällön valmistelussa, johon myös Metsähallitus otti osaa.

Hankevalmistelun aloittamispäätös pohjautui Metsähallituksen Pohjanmaan luontopalveluiden kulttuuriperinnön suo-

jelun toimintaohjelmaan, jonka viitoittamaa tietä kulttuuriperinnön suojelussa on edetty viimeiset kaksi vuotta. Kiteytettyinä toimintaohjelma sisältää neliportaisen etenemisjärjestyksen: inventointi, arvottaminen, hoito ja tarvittaessa tuotteistaminen. Inventointijärjestyksen määrää suojelualueen status, yleisökäytön intensiteetti, kulttuuriperinnön suojelun kiireellisyys sekä suojelualueiden hoidon ja käytön suunnitteluvaihe.

KULMAN kohdealueet ovat kansainvälisiä matkailualueita: Ruka-Oulanka, Rokua ja Kalajoki. Oulangan ja Rokuan ytimenä ovat kansallispuistot. Kalajoella sijaitsee meriluontokeskus, joka toimii luontomatkailun kehittämisen keskuksena.

KULMA on kolmivuotinen. Tavoitteena on tuotteistaa kohdealueiden kulttuuriperintöä osaksi laajempaa matkailutarjontaa. Hankkeen lopputuotteita ovat mm. opaskirjat, cd-romit, kiertävä näyttely ja kulttuuriperintöä esittelevä luontopolku. Ihan keskeisintä hankkeessa on kuitenkin kulttuuriperinnön tuotekehittely matkailuyritysten kanssa.

KULMAN vaiheistus on kolmiportainen: 1) kartoitus, 2) kunnostaminen ja 3) tuotteistaminen. Kartoitusvaihe sisältää rakennusperinnön ja muinaisjäännösten inventointia sekä historiatiedon kokoamista. Kunnostamisvaihe käsittää vanhojen rakennusten korjausta ja muinaisjäännösten hoitoa. Tuotteistamisvaihe jalostaa kunnostetut ja hoidetut kohteet sekä historian tarinat matkailuyritysten ohjelmapalvelutuotteiksi.

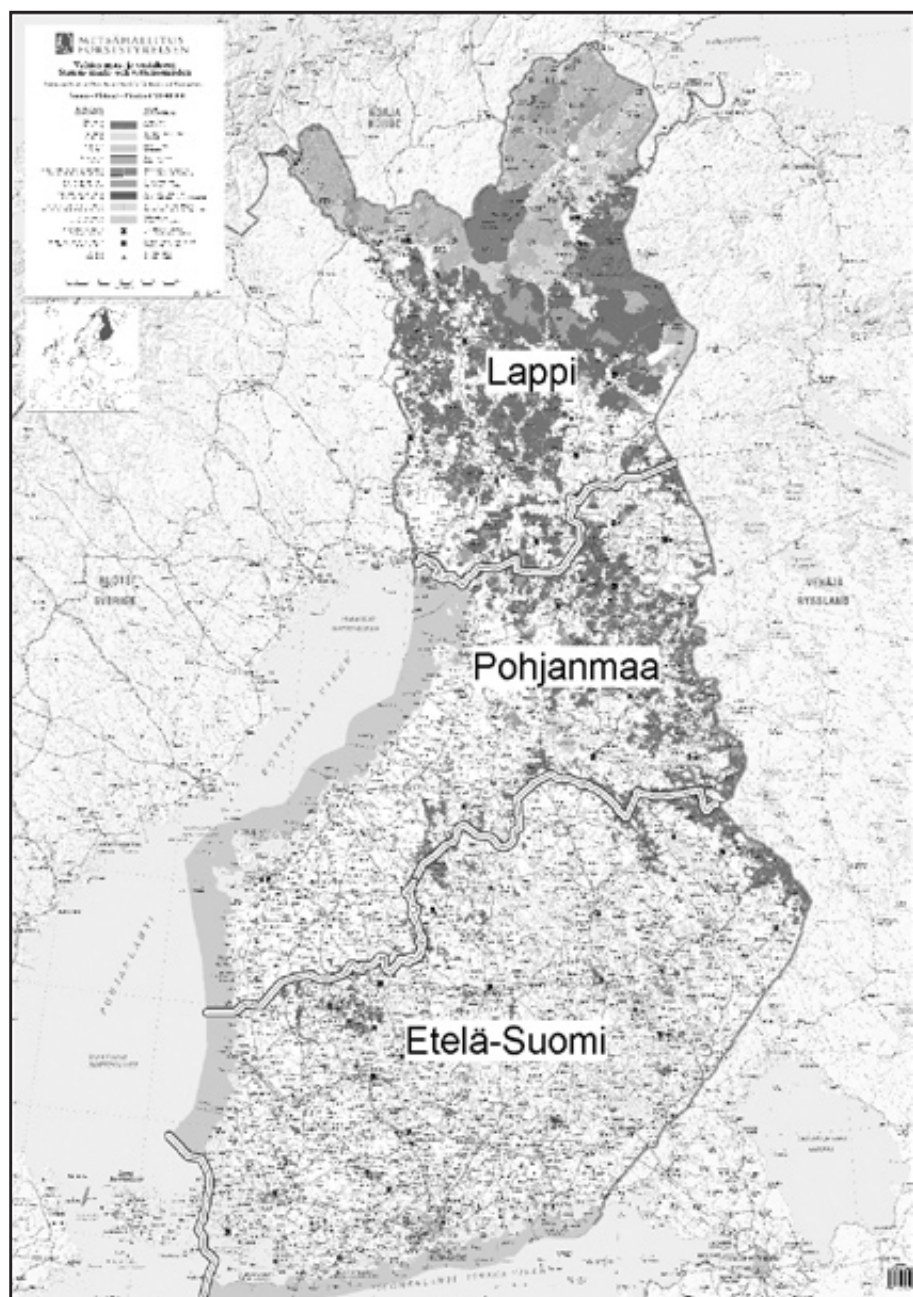
Tuotteistamisvaihe edellyttää onnistuakseen kartoitusta ja kunnostusta. Kartoitusvaiheen jälkeen tunnetaan kohdealueiden kulttuuriperinnön ominaispiirteet ja erikoisuudet, joita kannattaa tuotteistamisessa korostaa. Kohteiden kunnostaminen ja hoito sekä kohdeopastus puolestaan mahdollistavat kohteiden käytön edustaviksi ja vetovoimaisiksi tuotteiksi.

KULMAN yhteistyötahoina ovat mm. kohdealueiden kunnat, Museovirasto, Pohjois-Pohjanmaan museo, Pohjois-Pohjanmaan ympäristökeskus, Pohjois-Pohjanmaan liitto, Matkailun Edistämiskeskus (MEK), Oulun ja Lapin yliopistot sekä itsestään selvänä kohdealueita hyödyntävät matkailuyritykset ja niiden muodostamat yhtymät. KULMA raivaa tie-

tä kansainvälisille matkailumarkkinoille PAN Parks Säätiön kautta, joka osallistuu hankkeen rahoitukseen.

KULMAN päätyttyä kansainväliselläkin mittapuulla merkittävien matkailualueiden muinaisjäännöstietämys on lisääntynyt ja rakennusperintö inventoitu, kulttuuriperintö arvotettu ja suojelun kannalta oleellimmat kohteet otettu hoidon piiriin. Ennen kaikkea kulttuuriperintö on integroitu osaksi matkailualueen palvelutarjontaa ekologisesti, sosiaalisesti, kulttuurisesti ja taloudellisesti kestävällä tavalla.

Erityistä huomiota kiinnitetään matkailukäyttöön tarjottujen kulttuuriperintökohteiden sisällöllisen ja fyysisen kulumisen seurantaan sekä siihen, että kohteet tarjoillaan suurelle yleisölle paikallisen kulttuurisen identiteetin näkökulmasta hienovaraisesti. KULMA ymmärtää sen, että kulttuuriperinnöllä on myös ja nimenomaan itseisarvo eikä pelkästään välinearvo matkailutuotteena.



Metsähallituksen luontopalveluiden aluejako. @ Metsähallitus 2008, © Genimap Oy, Lupa L5293.

MENNEISYYDEN JÄLJILLÄ

11. valtakunnalliset arkeologian päivät 5.-6.9.2008

Poimintoja ohjelmasta. Täydelliset ja ajantasaiset tiedot löytyvät Museoviraston nettisivuilta <http://www.nba.fi/fi/arkpv08ohjelma>

KAARINA

Öinen kartano ja öinen linna kutsuvat Kuusistoon

Kuusiston kartano ja linnanrauniot otavat kävijät vastaan 5.9. klo 19.30-22.00. Kartano on avoinna ja tarjolla on opastusta, kahvia ja mehua. Linna on valaistu ja tutkija kertoo raunioituneesta piispanlinnasta. Lepakot viihtyvät raunioissa ja niitä pääsee kuuntelemaan asiantuntijan opastuksella. Rannassa poltetaan kokkoa ja grillataan makkaraa.

Tapahtuman järjestävät Museoviraston rakennushistorian osasto, Suomen kansallismuseo ja Kaarinan kaupungin ympäristönsuojeluosasto. Tapahtuma on maksuton. Tapahtumapaikan käyntiosoite on Linnanraunioitie 577 (kartano) ja 634 (linnanrauniot), Kaarina.

Lisätietoja: Antti Suna, puh. 0500 527 884, antti.suna@nba.fi ja Leena Venhe, puh. (02) 255 7038, leena.venhe@nba.fi

KEMI

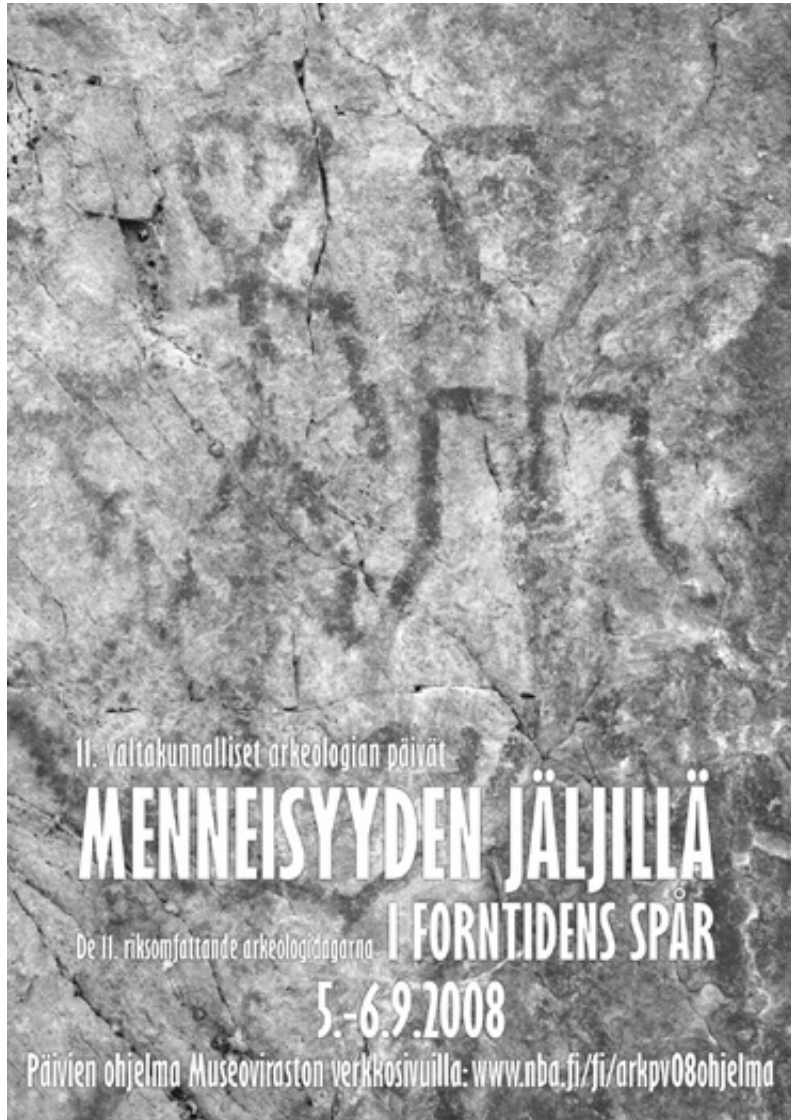
Tarjolla leikkimielisiä muinais-kaivauksia ja keskiaikaisia herkkuja

Lasten kulttuurikeskus Sarjis ja Kemin taidemuseo järjestävät Sarjiksessa (Kauppakatu 29, Kemi) 3.-5.9. klo 9-15 alakouluikäisille työpajoja ja leikkimielisiä muinais-kaivauksia arkeologin johdolla. Kaivamiseen sopiva vaatetus.

Lauantaina 6.9. klo 12-15 ovet ovat avoinna kaikille ja teemana on keskiaika. Sarjiksessa valmistetaan ja maistellaan keskiaikaisia herkkuja.

Ilmoittautuminen tapahtumasihteeri Sanna Lemiläiselle 25.8. mennessä, puh. 0400 791 521. Tapahtumat ovat maksuttomia.

Lisätietoja: Lasten kulttuurikeskus Sarjis, puh. 0400 791 521 ja Kemin taidemuseo, puh. (016) 258 247



OULU

Menneisyyden jäljillä - teemaopastuksia kouluille

Pohjois-Pohjanmaan museo (Ainolan puisto, Oulu) järjestää 5.9. esihistorian teemaopastuksia kouluille museon esihistorian osastolla

Opastusten tilaus ja lisätietoja puh. (08) 5584 7150. Opastus maksaa Oulun kaupungin kouluille 15 euroa.

PAIMIO

Spurilan kalmiston infotaulu julkistetaan ja Viikingit tulevat taas

Paimion ensimmäinen muinaisjäännöksen infotaulu julkistetaan Spurilan kartanon maalla (Puranpojantien varrella) olevan kalmiston äärellä perjantaina 5.9. klo 18. Kalmistoa 1980-luvulla tutkineet arkeologit kertovat kaivauksista. Tilaisuuden järjestävät Paimio-Seura ja Paimion kaupungin kulttuuripalvelut.

Päivällä koululaisryhmiä opastetaan paikalla. Koululaisryhmien on ilmoittau-

duttava 3.9. mennessä Jaana Riikoselle, puh. 044 533 8181. Tapahtuma on maksuton.

Lauantaina 6.9. klo 16 alkaen koko perheen Viikingit tulevat taas! -tapahtuma Oinilan kulttuuriladolla (opastus Sähköyhtiöntieltä). Viikinkiteltassa perehdytään muinaisiin käden taitoihin ja hierotaan kauppvoja, seppä takoo kenttäpajassaan. Vauhtia ja aseiden välkettä Varusseppäin killan taistelunäytöksissä klo 17 ja 19, varusteiden esittelyä esitysten välillä. Karhumytologiaa ja sen innoittamaa modernia tanssia. Vankkaa faktaa paikallisesta esihistoriasta.

Tapahtuma on maksuton eikä siihen tarvitse ilmoittautua. Lämmintä vaatetta ylle.

Lisätietoja Paimion tapahtumista: Jaana Riikonen, puh. 044 533 8181, jaana.riikonen(at)kaioksenen.fi

PARAINEN - PARGAS

Parainen, Sattmark - pronssikauden ihmisen jalanjäljillä

Museoviraston muinaisjäännösten hoitoyksikön Turun toimipiste järjestää opastuksen koululaisille Paraisten Sattmarkin pronssikautisella rökkiöalueella perjantaina 5.9.2008. Opastus ruotsiksi klo 10.00 ja suomeksi klo 11.00. Opastukset alkavat Sattmarkin kahvituvasta.

Lisätietoja ja varauksia vastaanottaa tutkija Satu Mikkonen-Hirvonen, puh. (02) 2620 123 tai 050 5287408.

Sattmark i Pargas - i bronsåldersmänniskans fotspår

Museiverkets enhet för fornlämningsvård i Åbo anordnar 5.9.2008 en guidning för skolelever på rösområdet från bronsåldern i Sattmark i Pargas. Guidningen sker på svenska kl. 10.00 och på finska kl. 11.00. Guidningen börjar vid Sattmarks kaffestuga.

För ytterligare information och bokningar vänligen kontakta forskaren Satu Mikkonen-Hirvonen tfn. (02) 2620 123 eller 050 5287408.

PORI

Esihistorian opastuksia koululaisille

Satakunnan Museo (Hallituskatu 11, Pori) tarjoaa esihistorian opastuksia koululaisille perjantaina 5.9. ja koko lukuvuoden ajan. Museo on erinomainen paikka tutustua Satakunnan ja samal-

la koko Suomen esihistoriaan. Tarjolla on kaikille koululaisille ykkösistä lukiolaisiin totuuksia ja tarinaa esihistoriallisesta elämästä maassamme. Opastuksille toivotaan erityisesti 5. luokkalaista historianopintonsa aloittavia koululaisia. Opastuksen aikana tutustutaan Satakunnan muinaisuutta -multimediaan ja museon esihistorian osastoon. Mukana on myös kosketeltavia esineitä. Tämän lisäksi opastuksella voidaan kurkata Ulvilan keskiaikaan sekä Porin 450-vuotis synttärjuhlan kunniaksi Pori - Juhanan kaupunki -näyttelyyn.

Opastusaikoja maanantaista perjantaihin klo 8.00-16.00 voi varata museolehtorilta koko lukuvuoden. Opastuksen kesto on 30-60 minuuttia ryhmän tarpeiden mukaan.

Opastukset ja museokäynnit ovat ilmaisia Porin koulutoimen alaisille koululaisille. Muille ryhmille opastus maksaa 20 euroa ja sisäänpääsy 1 euro / oppilas.

Lisätietoja: museolehtori Carita Tulkki, puh. 044 701 1054, carita.tulkki(at)pori.fi

Retki Rauman ja Laitilan muinaisjäännöksille

Satakunnan Museo ja Museovirasto järjestävät lauantaina 6.9. klo 9-16 perinteisen arkeologian päivien retken. Ensimmäinen retkikohde on Rauman Kylmäkorvenkallion pronssikautinen rökkiöalue. Raumalta suunnataan Arkeologiakeskus Untamalaan, jossa tutustutaan näyttelyyn sekä kulttuuripolkuun. Lopuksi käydään Laitilan Vainionmäen rautakautisella kalmistoalueella. Oppaina toimivat Museoviraston tutkija Leena Koivisto ja Satakunnan Museon museolehtori Carita Tulkki. Kokoontuminen Satakunnan Museolla (Hallituskatu 11).

Mukaan retkelle ovat tervetulleita sekä lapset että aikuiset. Mukaan mahtuu noin 50 henkilöä ilmoittautumisjärjestyksessä. Retken hinta on 20-30 euroa. Lopullinen hinta määräytyy osallistujamäärän mukaan. Retki maksetaan matkan yhteydessä. Hinta sisältää lounaan ja kahvin Untamalan Kylätalo Ventolassa. Retkellä kävellään jonkin verran, joten mukaan kannattaa varata hyvät kengät sekä sään mukainen varustus.

Ilmoittautuminen viimeistään keskiviikkona 3.9. museolehtori Carita Tulkille, puh. 044 701 1054, carita.tulkki(at)pori.fi. Häneltä saa myös lisätietoja.

PYHÄNTÄ

Uusinta tietoa Tavastkengän esihistoriasta

Tavastkengän maa- ja kotitalousseura toivottaa tervetulleeksi Kylätaloon 6.9. klo 12-15 kuulemaan uusinta tutkimustietoa Tavastkengän esihistoriasta ja keskustelemaan muinaisjäännöksistä. Voit myös tuoda arvioitavaksi löytämiäsi ous- toja kiviä tai muita esineitä. Tapahtuman lopuksi tutustutaan Perukan Myllykosken kivikautiseen asuinpaikkaan. Kaikki kiinnostuneet ovat tervetulleita.

Tapahtuma on maksuton eikä siihen tarvitse ilmoittautua. Perukan Myllykoskella liikutaan kuivassa kangasmaastossa, mutta varustus sään mukaan. Kylätalolla kahvitarjoilu.

Lisätietoja: Matti Leiviskä, puh. 040 754 4670, leivimat(at)paju.oulu.fi

RAISIO

Tuhat vuotta sitten Raisiossa

Raision museo Harkko järjestää 5.9. asumisesta ja rakentamisesta 1000 vuoden takaisessa Raisiossa kertovan talorekonstruktion opastukset koululaisille Krookilan kotiseutukeskuksen makasiinissa (Krookilankuja 40). Opastukset alkavat klo 9.00, 10.00, 11.00, 12.15, 13.15 ja 14.15. Opastuksen kesto noin 45 minuuttia. Yhteen opastukseen mahtuu kaksi luokkaa.

Ilmoittautumiset 29.8. mennessä Jari Näräselä, puh. (02) 434 3877, jari.naranen(at)raisio.fi. Häneltä saa myös lisätietoja. Opastus maksaa raisiolaisille luokille 17 euroa + 1 euro/oppilas. Muiden paikkakuntien luokille 30 euroa + 1 euro/oppilas.

Kohti pronssikautta

Arkeologi Jari Näränen kertoo Raision museo Harkossa (Nallinkatu 2) lauantaina 6.9. klo 15 kivi- ja pronssikauden vaihteesta Suomessa. Samalla on mahdollisuus kurkistaa kullisten taakse ja nähdä kuinka pronssikausi-näyttely rakentuu Harkkoon.

Tapahtuma on maksuton eikä siihen tarvitse ilmoittautua.

Lisätietoja: Jari Näränen puh. (02) 434 3877, jari.naranen(at)raisio.fi

Jos nyt vaihtaisit
Tapiola Pankkiin,
milloin autossasi
olisi uudet
renkaat?

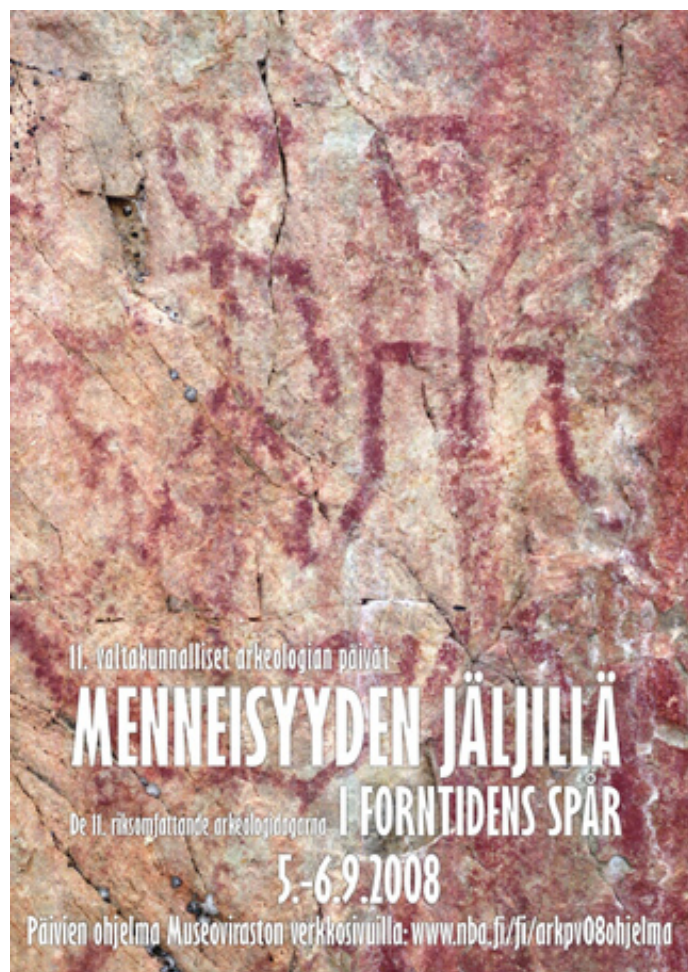
Aika pian, sillä kun keskität pankki- ja vakuutus-
asiasi, Omaetu voi säästää sinulle jopa satoja
euroja vuodessa. Katso esimerkit tapiola.fi/omaetu.

TAPIOLA

Turku: Eerikinkatu 6 B, puh. (02) 416 1200

Raisio: Myllykatu 7, puh. (02) 460 4700

Parainen: Vapparintie 3, puh. (02) 469 0604



Arkeologia NYT! Arkeologi NU!



Tilaa lehti vuo-
deksi 2008
maksamalla
18,00 €
Arkeologian
jaoston
pankki-
tilille

435510-
212481.

Muista tilaajan nimi ja osoite aina myös
nettipankilla maksaessasi!

Turun maakuntamuseon ystävät ry:n
jäsenhintana on 15,00 €.



Monia lehden vanhoja numeroita
on edelleen saatavilla, hinta 3,00 € +
postikulut. Yhteydenotot toimitukseen
rihe@netti.fi tai puh. 040-7374678.

YKSINOIKEUDELLA NYKYPOSTILLASSA

NYKYPOSTILLA

KAOS
KIRKONMÄELLÄ!

1415

Nunna Margareta saarnasi nuoret
HURMOKSEEN! – Kuvat Pohjanmaan kiertueelta

Hallelujah!
Uusi Pyhä
Birgitta!

Margareta vaatii:
"OMA LUOSTARI TORNIOON!"
– Kunnanisät torjuvat.

Askeesi:
PAASTOA JA PIISKAA!

"JUOPPO-ERKKI"
SITTENKIN PYHIMYS?
Ihmeteko: vesi muuttui viiniksi!

Pilkkasi pyhimystä – käsi kuivettui!