



Arkeologia NYT!
Arkeologi NU!

4/2007

Arkeologia NYT! Arkeologi NU!

4/2007

12. vuosikerta

Julkaisija

Turun Maakuntamuseon ystävät
– Åbo Landskapsmusei vänner ry
Arkeologian jaosto
– Arkeologi sektionen
PL 286, 20101 Turku

Puheenjohtaja

Kari Ahtiainen

Pyhäntie 143, 23140 Hietämäki
puh. 044 – 5843107,
s-posti kari.ahtiainen@dnainternet.net

Arkeologian jaoston kotisivut
Internetissä osoitteessa
<http://koti.mbnet.fi/~arkeonyt/>

Arkeologia NYT!

Vs. vastaava päätoimittaja
Raija Herrala-Nurmi
Ylinenkatu 39 as 4,
23500 Uusikaupunki

Toimituskunta

Kari Ahtiainen, Matti Hukki, Heimo
Kumlander, Markku Lemmetti, Mia
Lempiäinen, Leif Michaelsson, Eeva
Rintama, Jouni Taivainen, Lauri
Viinikkala

Toimitus ja taitto
Kynäniekka/Raija Herrala-Nurmi

Painopaikka
Turun yliopisto, Digipaino

ISSN 1236 – 4827

Vuosikerta 18 €

Tässä lehdessä:

Pääkirjoitus s. 3



Keramiikkaa
Agricolan
pihamaalta s. 11

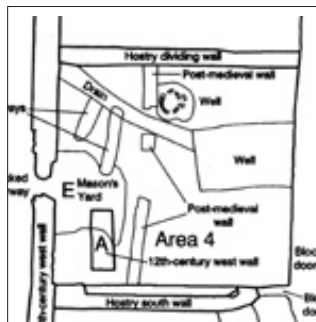
Rautaa! s. 5



Porfyrit från Pargas s. 14



Katedraalin
kaivauksella s.17



Pikkuritareita
kuninkaan
edessä s. 20



Meren armoilla s. 23



Louhittua
kaislatalkoissa
s. 26



Kansikuva:

Raudan valmistusta Pyhtään Strukalla. Kuva Jouni Jäppinen.

Turun maakuntamuseon ystävät muutosten edessä

Sain tehtäväksi pohtia Turun maakuntamuseon ystävien tulevaisuutta ja arkeologian-jaoston asemaa. Se kuitenkin on melko vaikeaa muutosten keskellä. Millainen on ystäväyhdistysten rooli tällä vuosikymmenellä, millaisia toimintamuotoja museon hyväksi kaivataan ja millainen organisaatio sitä parhaiten pystyy pyörittämään?

Käytännön tasolla suuri muutos on tänä vuonna se, että Maakuntamuseo tästä eteenpäin hoitaa itse tarvikemateriaalin museoille ja ystävien toiminnanjohtajan tehtävä on lopetettu. Nyt onkin aika miettiä miten eteenpäin. Normaalisti yhdistyksissä tehtäviä hoitavat hallituksen valitsevat sihteeri, rahastonhoitaja, jäsenkirjuri jne. Tämän lisäksi hallituksen apuna toimii työvaliokunta ja erilaisia jaostoja etenkin silloin, kun hallitus on laaja, kuten se ystävillä on.

On perusteltua, että meillä on iso hallitus, jossa koko maakuntamuseon alue tulee edustettua. Iso hallitus on kuitenkin melko raskas eikä pysty kokoontumaan niin usein kuin asioiden joustava hoito näkemykseni mukaan vaatisi.

Hallitus voisi edelleen kokoontua pari – kolme kertaa vuodessa. Sen nimeämä työjaosto kokoontuisi useammin ja säännöllisin väliajoin, jotta asiat tulisivat nopeasti käsitellyksi ja hoituisivat ajallaan. Samalla ystävät pääsisivät lähemmäksi sitä tavoitettua, jota itse katson ystäväyhdistyksen tehtäväksi.

Yhteistyö museon kanssa on koko ajan lisääntynyt ja saanut enemmän niitä muotoja, joita ystäväyhdistyksen ja museon välillä tuleekin olla, mutta vielä siinä on paljon kehittämistä. Tarvitaan suunnitelmallisuutta ja läheistä kosketusta museoon. Sen saavuttamiseen tarvitaan enemmän kuin museon edustaja yhdistyksen hallituksessa. Toki on ollut ystävänpäivän tapaaminen, jossa yhteisiä asioita on pohdittu kerran vuodessa, mutta se ei riitä. Säännöllisesti kokoontuvan työjaoston kautta myös yhteistyötä museon kanssa voidaan tiivistää.

Jäsenille retket ja matkat ovat yhdistyksen tärkeää antia. Niitä ovat järjestäneet matkailujaosto ja toisinaan myös arkeologian jaosto. Matkailujaosto järjestää pari ulkomaan matkaa vuodessa ja retkiä kotimassakin on ollut usein. Ne tulisi hyvissä ajoin suunnitella, jotta ne ehditään kunnolla tiedottaa jäsenille ja jäsenet pystyvät varautumaan niihin. Erityisesti tiedottamisessa jaostot ja yhdistyksen muut toimijat voisivat tehdä enemmän yhteistyötä.

Tiedottamisella on tärkeä osa toiminnassa ja siinä kyllä on parantamisen varaa kaikilla tasoilla. Siihen tuleekin kiinnittää erityistä huomiota. Tulisiko yhdistyksellä olla peräti tiedotusjaosto ja tai oma tiedotuslehti? Arkeologia NYT! ei voi olla vain tiedotuslehti, mutta mahdollisuuksia yhteistyön lisäämiseen on run-

saasti. Yhteistyö museon kanssa voisi tässäkin asiassa toimia - Museotiedotekin voisi olla yksi osaratkaisu tiedottamiseen.

Entä mistä saisi nuoria aktiiveja mukaan toimintaan? Arkeologian osalta saimme aikaan koulutusta harrastajille, mutta ei sieltäkään ole montaa tullut mukaan toimintaan. Siinä on melkoinen pulma, kun itse vanhenee. Enkä osaa siihen vastata. Voi vain vedota, että nuoret ottakaa yhteyttä ja tulkaa mukaan toimintaamme, se vaatii työtä, mutta kyllä siitä jotain saakin.

Arkeologian jaosto on viime vuosina keskittynyt lehden tekemiseen - ehkä liikaakin. Osaksi se johtuu siitäkin, että monia aikaisempia tavoitteita on lopulta toteutunut. Turun työväenopistoon on saatu arkeologian koulutusta kaikkien kiinnostuneiden ulottuville. Museovirasto ja eri tahot ovat avanneet kaivauskohteitaan harrastajille ja koko suurelle yleisölle. Tietoa ajan-kohtaisista tutkimuksista tarjotaan aktiivisesti: Turun taannoisia kaupunkikaivauksia voi pitää malliesimerkkinä siitä, miten arkeologinen tieto halutaan jakaa heti tuoreeltaan kiinnostuneiden ulottuville. Pieni ansio tavoitteiden toteutumisesta kuluu myös alan harrastajille. Ei silti ole pelkoa siitä, ettei arkeologian jaostolle riittäisi tehtävää jatkossakin.

Arkeologia NYT! -lehden osalta toivoisin, että se voisi olla entistä enemmän myös museonystävien jäsenlehti. Lehti voisi kertoa enemmän museomaailmasta, vastaavalla tavalla kuin teemme yhteistyötä Louhi-yhdistyksen kanssa esihistoriamatkailun alalla. Kovin paikallisiksi emme halua - se olisi hankalaa niille lehden tilaajille, joita on ympäri Suomea ja jotka ovat nimenomaan arkeologian harrastajia. Arkeologia Nyt! haluaa olla maakuntarajat ylittävä ja jopa valtakunnallinen lehti arkeologian harrastajille.

Omat haasteensa aiheuttaa lehden talous. Ilmainen jakelu ystävien jäsenille ei ole kustannussyistä mahdollista. Mainostuloja kaivattaisiin. Silti lehden ja jaoston tulevaisuus näyttää valoisalta. Yhteistyö Louhi ry:n kanssa jatkuu. Olemme myös saaneet uusia arkeologeja mukaan lehden piiriin, heidän kauttaan meille harrastajille saadaan lisää virtaa jatkaa ja uusia ideoita lehteen ja toimintaan.

Jaostolla on ollut hyvää yhteistyötä maakuntamuseon ja yliopistojen kanssa. Se varmasti jatkuu tulevaisuudessa, vaikka jaosto vielä on ollut enemmän saajaosapuolena kuin museo, puhumattakaan yliopistosta. Olemme kiitollisuudenvelassa kaikille niille tutkijoille ja kirjoittajille jotka ovat mahdollistaneet saavuttaa lehtemme tämänhetkisen tason.

Juuri nyt on kuitenkin tärkeintä, että Turun maakuntamuseon ystävien uusi puheenjohtaja pääsee hyvin alkuun. Antakaamme hänelle kaikki mahdollinen tuki, jotta ystävien toiminta jatkuisi vähintään yhtä vilkkaana kuin tähänkin saakka!

Yhteistyöllä ja avoimella mielellä me varmasti päästään kaikkia tyydyttävään tulokseen.

Heimo Kumlander

Talonpoikaista raudansulatusta Kymijokilaaksossa

Jouni Jäppinen

Viime vuosina on seppien ja arkeologian harrastajien keskuudessa pohdittu raudanvalmistuksen saloja, historiaa ja esihistoriaa. Tähän mennessä talonpoikaisen raudanvalmistuksen prosessista syntyvien tuotteiden metallurginen tutkimus on jäänyt vähemmälle huomiolle. Tiedossani on vain yksi suoraan pelkistykseen liittyvä rautakuonan metallurgista tutkimusta käsittelevä kotimainen tutkimusraportti. (Keränen, Itävuori ja Kettunen 1991). Itse raudansulatukseen tai taontaan liittyviä tutkimuksia on sen sijaan tehty arkeologien toimesta muutama kerran 90-luvun alusta lukien. (Mm. Lähdesmäki 1991, Pukkila 1991, Creuz 2003 ja Moilanen 2006). Jälkimmäiset tekee mielestäni huomionarvoiseksi se, että käytännön sepäntöihin oli rekrytoitu myös seppiä.

Muualla maailmassa tutkimuksia on sen sijaan tehty tiiviisti. Parhaimpia niistä edustavat alan gurun Radomir Pleineirin tekemät tutkimukset jo 1950-luvulta lähtien sekä Tanskan tiedeakatemian viimeaikaiset tutkimukset. Näitä raudanvalmistukseen tai kuonatutkimuksiin liittyviä kansainvälisiä arkeometallurgisia tutkimuksia ei ole juuri näkynyt kotimaisten arkeologisten tai muiden tutkimusten lähdeluetteloissa. Se ei ole oikeastaan mikään ihme, sillä metallurgia teknokraattien tieteenalana on melkoisen kaukana esimerkiksi humanististien arkeologiasta.

Raudan ja muiden metallien käyttäytymisen tuntemus, metallurgian teoreettiset lähtökohdat samoin, kuin raudansulatus maamalmeista ovat sen sijaan kuuluneet ikiajat sepän tietovarantoon jo ammatin puolesta. "Seppäinstituutio" piti raudanvalmistustaitoa yllä pitkälle 1800-luvulle ja yksittäisten kyläseppien ja muutaman alan harrastajien varassa taito on säilynyt hengissä tähän päivään asti. Voi vapaasti sanoa, että kituen!

Oma kiinnostukseni talonpoikaiseen raudansulatukseen ja muiden metallinkäsittelyyn liittyvien menetelmien käy-



Kirjoittaja Jouni Jäppinen ja Kalle Haapala lopettelemassa raudansulatusta. Kuva Matti Villanen.

tännöllisiin tutkimuksiin virisi vuonna 1987 Ruotsinpyhtäällä virolaiskollegojen kanssa tehtyjen kokeiden myötä. Kokeet ja tiedonvaihto Suomenlahden yli jatkuu yhä tänään.

Rautakuonaa Kymijokilaaksosta

Kymijokilaaksosta on löydetty muutaman vuoden kuluessa jo yli kaksikymmentä rautakuonan esiintymispaikkaa. Ensimmäiset kuonalöydöt teki pitkälle edennyt arkeologian harrastaja Rune Nygård jo 1990-luvulla Ahvenkosken Merikoskelta. Tuolloin kuonaa tai löytöpaikkaa ei kuitenkaan yhdistetty raudanvalmistukseen ja asia unohtui lähes vuosikymmeneksi. Viimeaikoina uusia löytöjä on tuonut päivänvaloon mm. Sepo Kallio Haminasta.

Tähän mennessä löytyneen kuonan sisältämästä hiilestä on saatu radiohiiliajoitus Haminan Kirkkojärven (850–1050 AD), Vaalimaan (1450–1620 AD), Ruotsinpyhtään Paaskosken (1475–1650 AD) ja Ahvenkosken Merikosken kuonasta (1455–1640 AD).

Tekemieni alustavien metallurgisten katsausten perusteella Merikosken, Hirvelän, Reitkallin, Kitulan ja Vilniemen kuona ovat raudanvalmistuskuonaa. Sen sijaan Vaalimaa I:n kuonan rakenne viittaa ahjohitsauskuonaan. Ruotsinpyhtään Paaskoskella esiintyy sekä pajakuonaa, että valmistuskuonaa. Ainoat tähän mennessä primäärisiksi luonnehdittavat löydöt ovat Pyhtään Merikosken ja Ruotsinpyhtään Paaskosken kuona. Merikosken kuona sisältää hiiliteräksen kappaleita ja se on tietääkseni ensimmäinen todiste talonpoikaiseen raudanvalmistukseen liittyvässä ja paikallaan syntyneestä hiiliteräksestä. Teräksen sisältämän hiilen (C 0,7 %) epätasainen jakautuminen ja kiderakenne ovat ominaista juuri löytöpaikalla syntyneelle ja käsittelemättömälle teräkselle. Pelkistystapahtumaan viittaa metallurgien mukaan myös kuonan sisältä löytyneet fayaliitti- kidesykeröt. Tarkempaa tietoa Merikosken uunityypistä ei vielä ole, sillä paikkaa ei ole tutkittu arkeologisesti.

Kokeiluja Pyhtään Strukalla

Aktiivisuuden nousu alkoi Strukan puhalluksella vuonna 2004, kirjoittajan ja arkeologi Timo Miettisen käynnistettyä Pyhtään Strukalla sarjan raudanvalmistuskokeita, johon osallistui kymmenkunta seppää ja alan harrastajaa Kymenlaak-



Moderni skandinaavinen hytti rakenteilla Strukalle kesällä 2005. Kuva Jouni Jäppinen.



Jussi Jäppinen pasuttamassa Ahvenkosken rautamultaa. Kuva Jouni Jäppinen.

sosta. Ydintöryhmään kuuluivat myös Rune Nygård ja Päivi Karppi. Puhalluksia seurasi ammattiseppiä ja tutkijoita myös muualta maasta ja mm. Virossa, Tanskasta sekä Saksasta. Pelkistysoppia haki myös kaksi muinaistekniikoita opiskelevaa sepänsäiliä Mynämäeltä. Vuonna 2005 kirjoittajalla oli mahdollisuus jatkaa kokeita Svenska Kulturfondenin stipendin turvin ja 2006 Suomen Kulttuurirahaston kokovuotisen stipendin turvin, joka on sepänalalla ennen kuulumatonta.

Strukan projektin seurauksena alkoi Kymijokilaakson rautakulttuurin “löydöttömyys” täytyä yllättävän nopeasti, eri puolilta maakuntaa tehtyjen kuon löytöjen myötä. Se on herättänyt meidän harrastajien keskuudessa väistämättä sel-

laisia kysymyksiä kuten: Mitä löydöttömyys tai havaintojen vähyys arkeologisessa tutkimuksessa tarkoittaa, vai onko kyseessä diskursiivinen ongelma? Kuinka päteviä näennäisen löydöttömyyden verhon takana tehtyt tieteelliset johtopäätökset ylipäätään ovat? Ja niin edelleen...

On tietysti tässä yhteydessä hyvä muistaa, että tiedon luonteeseen kuuluu sen jatkuva muuttuminen. Arkeologi Jouko Pukkila loi alkuvuodesta suhteellisen kattavan katsauksen maamme raudankäsittelyn historiaan ja esihistoriaan. (Muinaistutkija 1/2007) Hän mm. pohdiskeli kysymystä siitä, miksi osa rautakauden pelkistyspaikoista vaikuttaa epätäydellisiltä. Samalla hän pohdiskeli mm. rau-

dantuotannon volyyymia kuonakasojen tilavuuden valossa. Kysymykset ovat perusteltuja ja kiinnostavia, eikä niihin ole löydetty tähän mennessä tyhjentäviä vastauksia.

Yritän seuraavassa hahmottaa raudan sulatusprosessia sepän näkökulmasta sekä tekemieni raudanvalmistuskokeiden tulosten valossa. Ehkä kirjoitus herättää lisäkysymyksiä ikivanhasta sepän ammattista ja sen yhdestä erityisalasta, raudan sulatuksesta, sekä parantaisi keskusteluyhteyttä tekijöiden ja tutkijoiden välillä.

Strukalla vuosina 2004–2005 ja sen jälkeen tehtyjen, yhteensä yli 50 pelkistyskokeen perusteella voi todeta, että rautaa voidaan valmistaa kaikilla uunityypeillä ja monenlaisista malmeista. Samoin rautaa syntyy suhteellisen pienellä määrällä hiiltä ja tarvittaessa ilman malmin esikäsitteilyä eli pasua. (Jäppinen 2004, 2005, 2006 ja 2007 Nygård 2005, Kallio 2005, 2006 ja 2007).

Raudanpelkistysprosessin kulku oli kaikissa edellä mainituissa kokeissa mitoitettu siten, että sulatus uunin esilämmittämisineen ja valmisteluineen veisi korkeintaan 12 h ja varsinainen puhallus kestäisi keskimäärin 4–5 h. Tämänäyttypinen pienimuotoinen kertapuhallus esimerkiksi Pyhtään Timmermaninsuon limoniitista tuotti Strukalla keskimäärin n. 1,5 kg rautaa, mutta vain n. 4 kg kuonaa. Osin se johtunee siitä, että kyseisen sulatuksen loppuvaiheessa uuniin ei lisätty tuhkaa tai muita juoksutteita. Osapuulleen samat suhteet säilyivät kuitenkin läpi kaikkien kokeiden. Kokeita tehtiin kaikkina vuodenaikoina ja jopa talven kovilla pakkasilla.

Pienen kuonantuotannon perusteella voi ajatella, että ainakaan pienempiä raudansulatuspaiikkoja ei voi havaita maastossa ilman metallinilmaisinta, koska mainittavia kuonakasoja ei ole syntynyt. Alan tiettyyn maagisuuteen liittyen on mahdollista, että seppä on työn tehtyään potkinut vähäisenkin kuonan hajalleen, jotta ns. "tuhkasepät" eivät pääsisi penkomaan sulatukseen liittyviä saloja.

Puhallus voi kuitenkin uunin rakenteesta ja materiaalista riippuen kestää yhtäjaksoisesti jopa useita vuorokausia, teoriassa jopa kuukausia. Pitkäaikainen sulatus edellyttää aika ajoin kuonanlaskua tai kaavintaa ja 4–5 tunnin välein tehtävää tyhjennystä, jolloin rautasieni nostetaan pois ja uusi "panos" ladataan nopeasti 'samaa kuumaan'. Tämä koskee suoraa pelkistysprosessia ja se on periaatteessa mahdollista kaikilla kuonanlaskuaukolla varustetuilla vanhoilla uunityypeillä.

Käytännön oppia

Saviuunin runkoon puhallus aiheuttaa runsaasti lämpörapautumaa ja sintraantumista ja sitä on vähän väliä paikkailtava tuoreella savella. Eräissä yksinkertaisissa laatikkouuneissa on käytetty hyvin kuumuutta kestävää liuskekiveä, joka kestää hyvin muutaman vuorokausien puhalluksen. Kivirakenteisissa laatikkouuneissa oli kuitenkin järkevää käyttää savisuutinta, koska kuona sintraantui juuri suutti-

men ympärille, jossa vauriot ovat kaikissa uunityypeissä pahimmat. Vaihdeettava suutin on helppo valmistaa lihavasta savesta (tiilisavi) ja esipolttaa nuotiossa tai esilämmityksen yhteydessä. Sama koskee pienikokoisia miiluja (halk. 1–2 m), joista ei välttämättä jää maastoon minkäänlaisia muotoja ja niiden paikallistaminen on tästä syystä hankalaa tai sattumanvaraista. Usein niitä löytyykin yllättäen esim. metsäkoneiden ajourilta.

Omien kokeitteni perusteella pidän aika todennäköisenä, että taitavimmat sepät tiesivät tiettyjen puulajien erot ja edelleen hiilen vaikutuksen sulatukseen. Tästä syystä miilu voitiin tehdä hyvinkin kauaksi sulatuspaikalta. Se voi olla yksi syy, joka rikkoo ikivanhojen sulatuspaikkojen oletettua yhtenäisyyttä. Sama koskee periaatteessa myös maamalmeja, jota on voitu kantaa säkeissä pitkiäkin matkoja.

Kahdessa viime vuoden raudanvalmistuskokeessa rautaa pelkistettiin myös ilman malmin rikastamista eli pasua. (Kallio 2006, Jäppinen 2006). Yhdessä



Kaleva Tikkamäki nostaa valmiin rautakimpaleen uunista. Analyysissa rauta osoittautui teräkseksi, jonka hiilipitoisuus oli kohonnut C 1,3 % tai korkeammaksi. Strukalla oli syntynyt yllättävästi ylihiiliterästä. Eräs syy tähän saattaa olla läpimäärän maaperän uunin pohjalle synnyttämässä hydroksideissa, jotka ovat edistäneet hiilen liukenemista teräkseen. Kuva Jouni Jäppinen



Kirjoittajan Strukan teräksestä valmistama puukko ja tuppi. Kuva Matti Villanen

kokeessa puhallettiin märkää rautamultaa. Idea kokeilla märkää malmin saatiin seppämestari Jouko Niemiseltä, joka kertoi erään saksalaisen sepän kokeilleen samaa onnistuneesti. Kokeilussa syntyi 1,5 kg rautaa. (Jäppinen 2006). Tällöin uunin korkeus oli 1,4 m ja sisähalkaisija 250 mm, jolloin malmin sisältämä vesi höyrystyi nopeasti uunin yläosassa. Onnistumiseen vaikutti luonnollisesti malmin koostumus ja saostumisaste sekä puhallusteho. (Ahvenkosken rautamulta havaittiin tutkimuksissa hämmästyttävän puhtaaksi.) Hiiltä ei kulunut merkittävästi enempää, sillä uunin mittasuhteet olivat korkeutta lukuun ottamatta samat ja myös puhallusaika pysyi täsmälleen samana kuin muissa aikaisemmissa tehdyissä kokeissa. Sepän näkökulmasta onkin järkevintä sulattaa rauta niin, että se riittää muutamien artefaktin valmistamiseen, suhteessa prosessin vaatimaan kokonaisuuteen ja etukäteen tehtäviin valmisteluihin, kuten malmin nostoon. (Selirand 1989).

On myös huomioitava, että syntynyt rautasientä on voitava pilkkoa ja takoa normaaleiden työkalujen avulla. Kiertävän sepän osalta se tarkoittaa niitä työvälineitä, jotka kulkivat mukana, tehtiinpä työ sitten pajassa tai suonlaidalla. Rautakauden kiertävä seppä saattoi kuljettaa mukanaan kokonaista kenttäpajaa alasiimeen, vasaroimeen ja pihteimeen, jolloin raudan jatkojalostus oli periaatteessa mahdollista missä tahansa. Kevyen

kenttäpajan lyhytaikaisesta toiminnasta ei välttämättä jää likamaata lukuun ottamatta mitään näkyviä jälkiä maastoon.

Kuonakasojen arviointia

Vanhon kuonakasojen tilavuuden perusteella on hankalaa arvioida puhalluksessa syntyneen raudan määrää. Se johtuu siitä, että kuonaa voi syntyä puhallustavasta, uunin mallista tai käytetystä malmin riippuen hyvin erilaisia määriä. Runsaat kuonakaset voivat toki viitata pitkään jatkuneeseen raudanvalmistukseen ”volyyymiin”, mutta myös malmin sisältämään runsaaseen sivukiveen tai toisaalta malmin alhaiseen rautapitoisuuteen. Käytettäessä esim. Fe 20 % limoniittia tai Fe 50 % rautamultaa on sivukiven määrissä ja näin ollen syntyvän kuonan lopullisessa tilavuudessa aivan olennainen ero, kun taas pelkistyneen raudan lopulliset määrät suhteessa malmin ja polttoaineen määriin saattavat asettua hyvin lähelle toisiaan. Tässä mielessä kuonan tilavuuteen perustuvia arvioita ei ole mielestäni relevanttia kytkeä suoraan esinelöytöihin tai arvioihin löytötiheyksistä.

Tarkemmat arviot volyyymista tai syntyneen raudan määrästä edellyttävät aina kuonan tai raudan tarkempia analyyseja pitoisuuksien selvittämiseksi. (Hjärthner-Holder, Kresten & Larsson 1997, Buchwald 2005, Pleiner 2000 ja 2006). Metallurgiset analyysit antavat nimittäin mahdollisuuden arvioida pelkistymisas-

tetta, raudan ja kuonan rakenteellisia ominaisuuksia, prosessissa käytettyjä lämpötiloja, jäähtymisnopeutta jne., joiden perusteella voidaan edelleen tehdä johtopäätöksiä myös sekundäärisestä kuonasta. Parhaimmillaan metallurginen analyysi antaa viitteitä jopa malmin alkuperästä ja niistä olosuhteista, joissa seppä on työskennellyt.

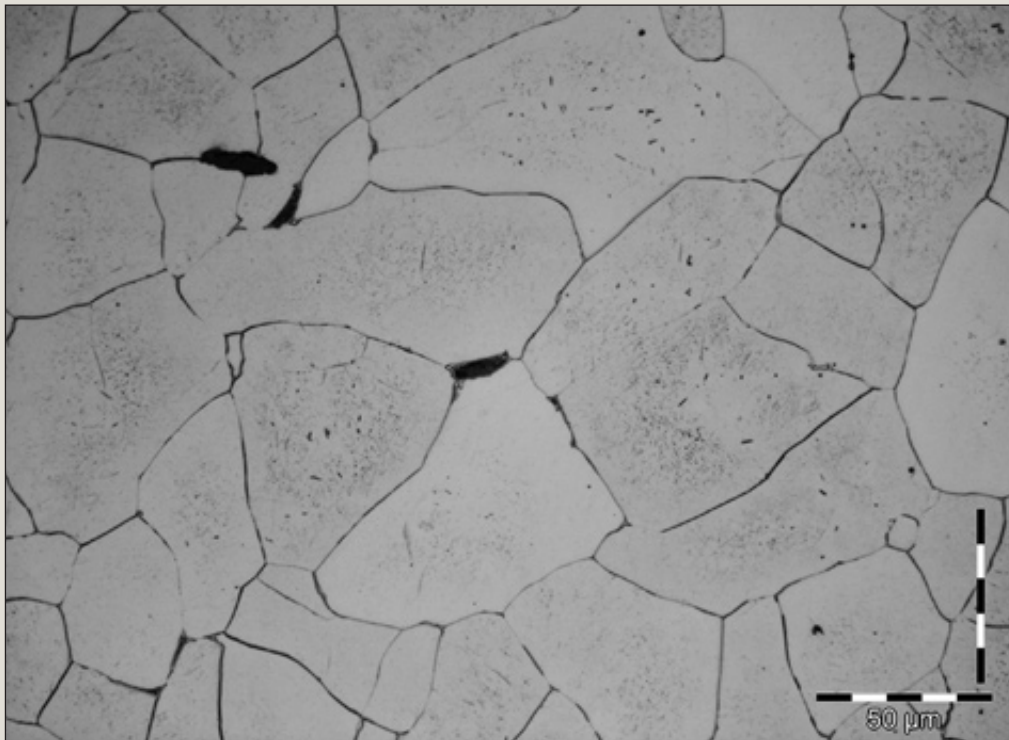
Esimerkiksi Paaskosken kuonan koholla oleva nikkelipitoisuus viittaa siihen, että joen törmällä on taottu 1500-luvulla ruotsalaista takkirautaa, tai sitten rauta on valmistettu paikallaan ruotsalaisesta vuorimalmista, sillä nikkeliä ei juuri

esiinny kotimaisissa maamalmeissa. (Nygård 2006). Sekundääriseen kuonan silmäääräinen arviointi sisältää toki muitakin riskejä. Ahjohitsauksessa voi syntyä olosuhteista ja menetelmästä riippuen ulkonaisesti täysin samannäköistä kuonaa kuin raudanvalmistuskuona, jolloin määrittäminen edellyttäisi kuonan wüstiittirakenteen, kvartsin ja mahdollisen kolmen arvoisen raudan keskinäisten suhteiden vertailua. On lisäksi muistettava, että sulatusuunin eri osissa syntyy uunin runkomateriaalin sintraantumista ja muista prosessin olosuhteista riippuen toisistaan ulkonaisesti poikkeavaa kuonaa, joka antaa mahdollisuuden spekulointiin.

Seppä luottaa aisteihinsa

Itse raudanvalmistus on kemiallisesti hyvin yksinkertainen tapahtuma, mutta käytännössä sulatus on monimutkainen prosessi. Sulatuksen onnistumiseen tai epäonnistumiseen vaikuttavat lukuisat seikat, kuten esimerkiksi malmin rautapitoisuus, pasu, sivukiven määrä, rikin määrä, hiilen raaka-aine ja sen kalkki- ja fosfori pitoisuus, hiilen raekoko ja homogeenisuus sekä sen sisältämän kidevesi, uunin rakennusmateriaalit, mittasuhteet ja sijainti, maaperän kosteus, uunin esilämmitysaika, ilman kosteus, puhallussuuttimen rakenne, suuttimen materiaali, halkaisija ja sisäänmenokulma, puhallusilman määrä l/min, suuttimen kautta kulkevan sekundääriseen ilman määrä ja sen

Valomikroskooppikuva raudan rakenteesta



Valomikroskooppikuva Ahvenkosken raudan mikrorakenteesta. Kiderakenteesta voidaan päätellä, onko kyseessä takorauta, valurauta eli takkirauta vai hiilliteräs. Sillä taas on aivan olennainen merkitys siihen, valmistetaanko valuja, takeita vai teräaseita. Kuvassa on rautamullasta pelkistettyä niukkahiillistä terästä, eli ferriittiä (C 0,1-0,2%). Homogeeninen ferriittinen (Fe) rakenne muodostuu vaaleammista rakeista, jotka erottuvat toisistaan tummemmilla juovilla, eli raerajoilla. Prosessilämpötilan epätasaisuudesta johtuen keskelle on muodostunut yksi perliittifaasi ja malmin sisältämästä mangaanista on muodostunut kaksi vasemmalla ylhäällä näkyvää mangaanisulfidi sulkeumaa. Rakeissa näkyy jonkun verran murtumia, jotka johtunevat puhalluksessa syntyneen rautasienen epätasaisesta jäähtymisestä.

jäähdyttävä vaikutus, fokus, eli ns. kuupapisteiden asema ja muoto, uunin kaasutilan muoto, mahdollinen puhallusilman esilämmitys, puhallusaika jne. Ei siis ihme, että aikoinaan raudansulatukseen on liittynyt magiaa ja riittejä.

Toisaalta, mitkään mittalaitteet tai tekniikka eivät takaa sulatuksen onnistumista ja sepän on parasta luottaa ensisijaisesti omiin aisteihinkin. Kun puhallussuuttimen aukosta näkyvä kuuma on niin kirkas, että silmiin koskee (yli 1300°C) ja kun uunista kuuluu tasainen puhina, on raudan synnylle olemassa periaatteessa edellytykset. Yhden hiilimonoksidimyrkytyksen kokeneena voi kuitenkin suositella käytettäväksi raitisilmamaskia.

Jos on raudansulatus hankalaa, niin yhtään sen helpompaa ei ole syntyneen rautasienen tai teräksen puhdistustaonta ajohitsaamalla – ja edelleen hyvin leikkaavan ja terävänä pysyvän puukon

valmistaminen uudesta raaka-aineesta. Sama koskee terän hiilletystä, karkaisua ja päästöä sekä viimeistelyä kauniiksi käyttöpuukoksi kahvoineen, heloineen ja tuppineen päivineen.

Jouni Jäppinen on ruotsinpyhtäläinen seppä ja kultaseppä

KIRJALLISUUTTA:

Anttila, P. 2005. Tutkiva toiminta. Akaatiimi Oy. As Pakett. Tallinn

Autio, A. 1970. Aineoppi. Otava. Keuruu

Buchwald, V.F. 2005. Iron and steel in ancient times. The Royal Danish Academy of Science and Letters. Report Nr. 29

Creutz, K. 2003. Tension and tradition. Dr Thesis Stockholm universitet. Gummerus

Hjärthner-Holdar, E., Kresten, P., Lars-

son, L. 1997. From Known to Unknown. Application of well-known experimental iron production result on archaeological materials. Historical-Archaeological Experimental Centre/ Technical Report Nr. 3. 1997. Lejre. Denmark

Jäppinen, J. 2005. Pajan hämärästä. Tampereen yliopisto. IKE ammattikasvatustieteen tutkielma

Jäppinen, J. 2006. Kymijokisuiston rautakuona. Kokeellisia tutkimuksia osa 1. Raportti (pdf)

Keränen, J., Itävuori, E., Kettunen, P. 1991. TTK/ Materiaaliopin laitos. Raportti No 40

Kresten, P. 1984. The Mineralogy and chemistry of selected ancient iron slags from Dalarna. Stockholm university. 1983

Korroosiokäsikirja. Kunnossapidon julkaisusarja n:n 12. Kunnossapito-yhdistys ry. Hamina 2004

Lavento, M. 1999. An iron furnace from the early metal period at Kitulan-suo in Ristiina. Fennoscandia archaeologica XVI/1999

Lehtinen, L. 1998. Kansanomainen raudanvalmistus läntisellä Rantasalmella. Tuusmäen kylätoimikunta ry

Leppäaho, J. 1949. Räisälän Hovinsaa-ren Tontinmäen paja. Suomen Museo 56, Hki

Leppäaho, J. 1951. Raudan synnystä Suomen muinaisrunojen ja - löytöjen va-
lossa. Kalevalaseuran vuosikirja 31

Lähdesmäki, U. 1991. Rautakautisen sepäntyön kokeileva tutkimus. Turun Maakuntamuseo. Monisteita No 1

Miek-oja. H. M. 1960. Metallioppi. Teknillisten tieteiden akatemia. Otava

Miettinen, T. 1998. Kymenlaakson esi-
historiaa. Kymenlaakson maakuntamuse-
on julkaisuja NO 26

Moilanen, M. 2006. Viikinkiaikais-
ten miekkojen säiläkirjoitusten valmis-
tus kokeellisen arkeologian näkökulmas-
ta. Muinaistutkija 3/2007

Muinaistutkija. Suomen Arkeologinen
Seura. N:o 3/2004, 2/2005 ja 1/2007.

Mäki vuoti, M. 2005. Euroopan rauta-
kautiset yhteydet. Moniste

Mäntylä, S. 2005. Rituals and rela-
tions. Studies on the society and material
culture of the Baltic Finns. Annales Aca-
demiae Scientiarum Fennicae. Humanio-
ra 336

Mählberg, T. 1931. Työkirveen kan-



Kirjoittaja ja arkeologi Timo Miettinen Strukalla 2004. Kuva John Grinichz

sanomaisesta valmistuksesta. Sanakirja-
säätiön toimituksia No 1

Nikkilä, E. 1941. Työkirveen valmis-
tusta Köyliön Tuiskulassa. Kotiseutu 2-
3. Forssa

Peets, J. 2003. The Power of Iron. Re-
search into ancient times 12. Tallinna
Ajaloos Instituut

Pleiner, R. 2000. Iron in Archaeology.
The European bloomery smelters. Ar-
cheologicky Ustav AV CR. Praha

Pleiner, R. 2006. Iron in Archaeology.
Early European blacksmiths. Archeolo-
gicky Ustav AV CR. Praha

Pukkila, J. 1991. Alkukantainen rau-
danvalmistus. Turun maakuntamuseon
monisteita N:o 1

Saksa, A. 1998. Rautakautinen Karjala.
Joensuun yliopistopaino

Selirand, J. 1989. Viron rautakausi.
Oulu: Pohjois-Suomen Historiallinen yh-
distys

Suomen Historia. Rautakausi. Weilin
& Göös. Espoo 1985

Vilkuna, K. 1933. Alkukantainen tek-
niikka, teoksessa Suomen Kulttuurihisto-
ria No 1. WSOY. Porvoo

ARKEOLOGISTA TOIMINTAA VARSINAIS-SUOMESSA VUONNA 2007

Sunnuntaina 9.3. klo 12.00-16.00 Turun linnan Bryggman-salissa
Puheenjohtajana toimii tutkija **Satu Mikkonen-Hirvonen**, Museovirasto

12.00 Tilaisuuden avaus. Museotoimenjohtaja **Juhani Kostet**, TMM

12.10 Yhteenveto Turun maakuntamuseon kesän 2007
kenttätöistä. Tutkija **Heljä Brusila** / Turun maakuntamuseo

12.30 Koupo, Rösbacken - röykkiökohteen koekaivaus Pa-
raisilla. FL **Henrik Asplund** / Turun yliopisto

13.00 Saaren kartanon tutkimukset. Dos **Kari Uotila** / TY,
Muuritutkimus ky

13.30 Kahvitauko

14.00 Kaksi keskiaikaista haaksirikkopaikkaa Saaristome-
rellä. Tutkija **Stefan Wessman** / Museovirasto

14.30 Aurajoen rantalaitureiden tutkimukset. Tutkija **Aki Pihlman** / Turun maakuntamuseo

15.00 Suomensjärven kivikausikeskus. Tutkija **Hannele Lehtonen** / Suomensjärvi

15.30 Ruissalon Kalkkiniemi: hoitotyötä Krimin sodan
aikaisella tykkipatterilla. Tutkija **Teija Tiitinen** / Museovi-
rasto

Tilaisuuden järjestäjät:

Turun maakuntamuseo ja Museoviraston muinaisjäännösten hoitoyksikkö/ Turku

Hinta: Turun linnan
sisäänkäymäksu 7 euroa



Arkeologia ja Mikael Agricola-tutkimus

Koejää 1 dokumentoidaan Sigfridsissä kesällä 2007. Taustalla nykyinen päärakennus. Kuva Hanna-Maria Pellinen.

Hanna-Maria Pellinen

Piispa Mikael Agricolan kuolemasta tuli keväällä 2007 kuluneeksi 450 vuotta. Koko viime vuoden ajan vietettiin Agricola-juhlavuotta, jonka tapahtumat vaihtelivat seminaareista kyläjuhliin.

Erityisesti yliopistot ja tieteelliset seurat kunnostautuivat monitieteisen kuvan luomisessa Mikael Agricolasta, hänen elämästään ja työstään.

Arkeologien huomio oli pääasiassa 1500-luvun elinolosuhteiden, kulttuuri- ja luonnonympäristön kuvauksessa, mutta tietyistä näkökulmista pyrittiin lähestymään Mikael Agricolaa myös yksilönä.

Henkilöhistoriallinen tutkimus arkeologisin keinoin on tehtävänä haastava. Tässä artikkelissa otetaan esille muutamia lähestymistapoja.

Agricolan kadonnut hauta

Konkreettisimmin arkeologi kohtaa yksilön jäännökset ruumishautakaivauksissa. Historiallisten vainajien tunnistamisessa ovat erityisesti DNA-tutkimukset yleistyneet, esimerkkinä vaikkapa Kristoffer Kolumbuksen tai Venäjän viimeisen tsaariperheen luiden etsinnät.

Mikael Agricola menehtyi äkillisesti paluumatkallaan Moskovan rauhanne-

votteluista 9. huhtikuuta 1557 Uuden kirkon pitäjässä. Koska hänet piti haudata lyhyellä varoitusaajalla, tehtiin hautaus luultavasti suoraan multa. Muun muassa tutkija Markus Hiekkänen on selvittänyt Viipurin kirkkojen historiaa ja tullut siihen tulokseen, että hauta on todennäköisimmin kaivettu Viipurin kaupungin kirkon lattian alle.

Mitään tietoja haudan myöhemmästä siirtämisestä ei ole. Seuraavina vuosikautina hautaus olisi väistämättä rikkoutunut uusia hautauksia tehtäessä. Agricolan maallisten jäännösten löytäminen tai niiden tunnistaminen näyttääkin epätodennäköiseltä.

Esineet ja yksilö

Toisinaan myös jokin esine voidaan yhdistää historiallisesti tunnettuun henkilöön. Normaalisti tähän vaaditaan ns. suljettu löytöyhteys, mutta alkuperäisestä paikasta erilleen joutunut esine voi olla tunnistettavissa, mikäli se on yksilöity tekstin, symbolin tai kuvan avulla taikka muuten esimerkiksi tiettyyn virka-asemaan yhdistettävissä.

Viipurin kaupunginkirkon alta voisi siis periaatteessa löytäjä vaikkapa piispansormus, joka olisi yhdistettävissä Mikael Agricolaan. Toistaiseksi suoraan Agricolan yhdistettäviä arkeologisia löytöjä ei ole tehty.

Asuinpaikasta kotiin

Yleisin Suomessa tehty henkilöhistorian ja arkeologian yhdistävä tutkimus on asuinpaikkakaivaus. Maaseudulla on tutkittu etupäässä aatelissukujen kartanoita, kaupungeissa puolestaan jäljitetty sellaisten kortteleiden ja talojen asukkaita, joista on saatavilla riittävästi historiallista lähteaineistoa.

Turussa Mikael Agricolan kotitalona toimi Laurentiuksen prebenda, joka lie-nee sijainnut nykyisen ns. Akatemiantalon alla. On todennäköistä, että olemassa olevan rakennuksen perustuksia kaivettaessa alla olevat kerrokset ovat tuhoutuneet.

Sen sijaan Agricolan työpaikoista on enemmän tietoa. Agricola toimi vuosina 1539-1548 katedraalikoulun rehtorina. 1500-luvulla koulu sijaitsi tuomiokirkon ympärismuurin yhteydessä. Viimeksi sen lähistöllä tehtiin kaivauksia kesällä 2006.

Toinen Agricolan työpaikoista, Turun tuomiokirkko, on ollut tutkimuksen kohteena jo pitkään, mutta uutta tietoa kirkon vaiheista saadaan edelleen. Tässä yhteydessä ei kuitenkaan ryhdytä kuvailemaan kirkon 1500-luvun vaiheita.

Myös Mikael Agricolan synnyintila on kyetty paikantamaan. Agricola syntyi itäisellä Uudellamaalla, Pernajan pitäjässä, Torsbyn kylän kantatalossa no. 1, joskus vuosien 1507-1510 välillä. Talo sai sittemmin nimen Sigfrids ja sen omistaja- ja tilanjakohistoria on pystytty jäljitämään taaksepäin nykyajasta keskiajan lopulle.

Mikael Olavinpojan (myöh. Agricola) aikaan tämä kantatila oli kohtalaisen varakas talonpoikaistila, jossa pidettiin kärkejäkin. Tilalla kasvatettiin karjaa, viljeltiin maata ja siihen kuului vesialueita läheisellä Pernajanlahdella, joten myös kalastuksella oli merkitystä perheen elinkeinona.

Agricolan jälkeen talo kulki edelleen jonkin aikaa suvussa, ja Mikaelin pojan Kristianin aateloimisen myötä tilasta tuli hetkeksi rälsstitila. Talonpoikaistilaksi se kuitenkin palautui pian muun muassa Agricolan sisarenpojan Sigfrid Mäns-sonin omistuksessa. Hänen mukaansa tila nähtävästi sai nykyisen nimensä.

Myöhemmin tila luokiteltiin myös ratutilaksi. Viime vuosisatoina tilan omistajat eivät enää ole olleet Agricolan su-kuu.

Kaivaukset Sigfridsissä

Mikael Agricolan kotitilaa on tutkittu Turun yliopiston arkeologian oppiaineen ns. Agricola-projektissa, jossa tarkoituksena on ollut rekonstruoida Pernajan kir- konkylän ympäristöä keskiajalla ja uuden

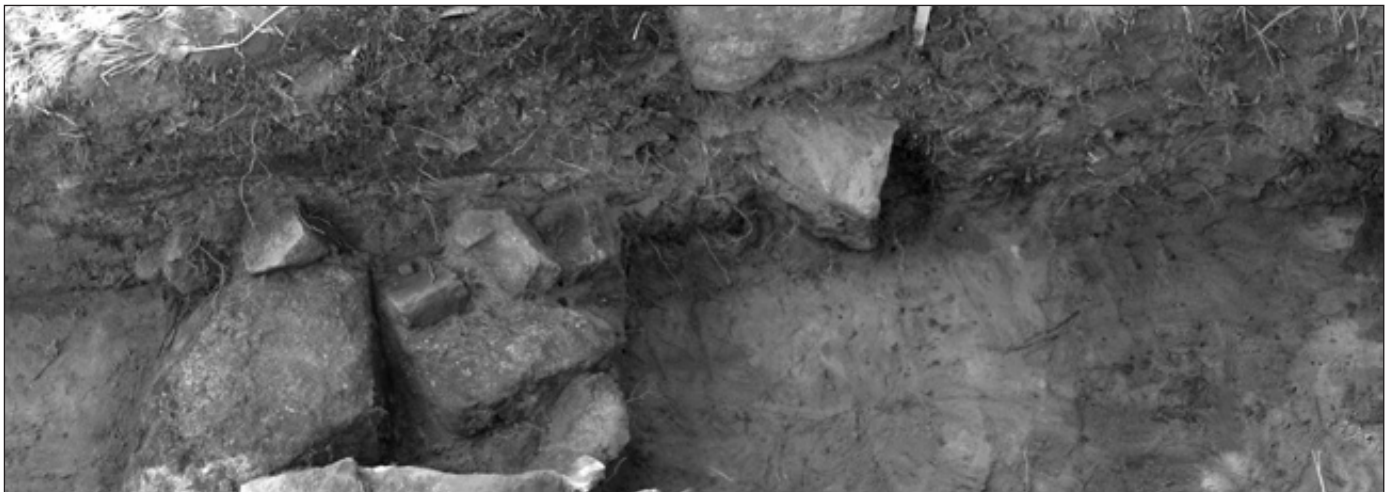
ajan alkupuolella. Sigfridsissä on tehty koekaivausluonteisia tutkimuksia kesinä 2000, 2002 ja 2007. Tähän mennessä tutkittu pinta-ala käsittää noin 30 neliömetriä, johon sisältyy kolme koeojaa, pieni kaivausalue ja lukuisia koekuoppia.

Kivirakenteita on havaittu useita. Nykyisen päärakennuksen kohdilla lie-nee aikaisemman rakennuksen kivijalan jäännöstä. Kivijalkaa on näkyvissä myös Agricolalle pystytetyn muistomerkin paikalla; tätä perimätieto jopa väittää Agricolan kotitalon paikaksi. Kesällä 2007 koeojas- ta paljastui yksi lattiataso.

Ojan vanhin löytö oli pala punasavipataa, mutta se löytyi sekoittuneesta pinta-kerroksesta. Lattiatasosta otettu hiilinäyte kertonee tulevaisuudessa minkä ikäisestä rakennuksesta tässä on ollut kyse. Pääosa taltioidusta löytömateriaalista, muun muassa astialasi ja fajanssi, vaikuttaa kuitenkin melko nuorelta.

Nykyisen pihapiirin lakialueella sijaitsee yhden pienemmän ja yhden kookkaamman kiviperustan jäännökset. Ensin mainittua tutkittiin vuonna 2002 ja sen yhteydestä havaittiin koeojan leikkauksessa myös mahdollinen uunin perusta. Uunia ei ole kuitenkaan voitu tutkia, koska sen päällä kasvaa omenapuu.

Löytömateriaali paikalla oli runsasta, sillä kiviperustaa oli rakennuksen hylkäämisen jälkeen – 1800-1900-luvulla – käytetty kompostin paikkana. Itse kivijalkaan liittyivät ainakin kookkaat punasaviruukun palat sekä liippakivi, joka näytti asetetun uunikiveyksen sisään, nähtävästi rituaalisista syistä. Samoin rakennuksen käyttövaiheeseen liittyneet 1700-luvun alkupuoliskon ruotsalainen kolikko ja si- ninen lasihelmi. Saman kaivauksen aika- na löytyi kiveyksen lähistöltä lisäksi pala ns. Bartman-pulloa, joka voidaan ajoittaa



Monenlaisia rakenteita Sigfridsin koeojassa 3. Kuva Hanna-Maria Pellinen.



Keramiikkalöytöjä Sigfridsistä. Vasemmalla pala punasavipadasta, keskellä Bartmanpullon pala, oikealla pala kasviornamentiikalla koristellusta punasavivadista. Kuvat Hanna-Maria Pellinen ja Kai Nikulainen.

1500-luvun loppuun tai 1600-luvulle.

Kesällä 2007 tutkittiin pihapiirin etelälaidalla sijaitsevaa kookkaampaa kivijalkaa. Tähän sijoitetun koeojan kiinnostavin havainto oli toisen, vankkatekoisen kivijalan löytyminen lähes täsmälleen maan pinnalle näkyvän kivijalan alta. Myös maaleikkauksessa voitiin havaita kaksi erillistä lattiatasoa. Pintakerrokset sisälsivät melko runsaasti eläinten luita sekä hevostarvikkeita, mutta myös pajakuonaa, vaikka juuri tässä kohdin itse paja ei varmaankaan ole sijainnut. Alemmasta tasosta paljastui muun muassa eläinten luiden, nuoremman punasavikeramiikan, astia- ja ikkunalasin sekä rautanauhojen lisäksi esimerkiksi valkea lasihelmi.

Tähän mennessä tehty tutkimus Sigfridsissä kertoo tilasta, jonka pihapiiri on todennäköisesti useita vuosisatoja sijainnut suunnilleen samalla paikalla kuin nykyisin. Kivijalkoihin liittyvät suorat esineajotukset ovat varhaisimmillaan vasta 1700-luvun ensimmäiseltä puoliskolta. Lisäksi esimerkiksi punasavipatojen palat muodostavat löytöryhmän, joka voi periaatteessa ajoittua osin jo 1500-luvulle, mutta esinemuotoa on valmistettu myös seuraavina vuosisatoina. Lattiata-soista otettuja näytteitä ei ole toistaiseksi ajoitettu, mutta maanäytteistä on kasvitutkija Terttu Lempiäinen tunnistanut ohran jyvän, vadelmaa ja kulttuuririkka-ruohoja.

Agricola-tutkimuksen tulevaisuus

Kaupunkiarkeologisen tutkimuksen potentiaali on konkretisoitunut viimeisen kymmenen vuoden aikana parhaiten

Turun kaupungissa. Myös Agricolan ajan kaupunkikuvan rakentamisessa arkeologialla on avainasema. Viipurissa tutkimustilanne on heikompi, ja erityisesti keskiaikaisten rakenteiden ja kulttuurikerrosten suojeluun olisi panostettava nykyistä enemmän. Agricolan todennäköinen hautakirkko, Viipurin kaupunginkirkko on raunioina ja altis jatkuvalla tuhoutumiselle.

Agricolan synnyinkodin tontin tutkimuksissa on paljastunut säilyneitä kivijalkoja, lisäksi ainakin yksi uninperustus on kytetty paikantamaan. Todennäköisesti laaja-alaisemmissa kaivauksissa olisi mahdollista selvittää tarkemmin pihan eri alueiden funktiota ja huonejakoa. Historiallisen ajan talonpoikaistilan rekonstruointi vaatisi kuitenkin runsaasti luonnontieteellisiä ajoituksia, jotta eri aikojen asutuserrokset voitaisiin ainakin paikoin erottaa toisistaan. Luonnontieteellisellä tutkimuksella olisi osansa myös luu- ja kasvijäänteiden tutkimuksessa, joiden avulla voisimme saada lisää tietoa tilan elinkeinoista ja ympäristöstä.

Lähteet

Agricolan aika, 2007. Toim. Kaisa Häkkinen ja Tanja Vaittinen, 2007. BTJ Kustannus.

Antéll, Kurt, 1954. Mikael Agricolan släkt. Historisk Tidskrift för Finland.

Haggrén, Georg, 1998. Historiallisen ajan arkeologia ja henkilöhistoriallinen tutkimus. Genos 69, no.3, 101-110.

Heininen, Simo, 2007. Mikael Agricolan elämä ja teokset. Edita, Helsinki.

Hiekkanen, Markus, 2004. Piispa Mikael Agricolan hautapaikka ja mahdolli-



Valkoinen lasihelmi Sigfridsin kesän 2007 kaivauksilta. Kuva Hanna-Maria Pellinen.

suudet sen arkeologiseen tutkimukseen. Agricola-symposiumi 20.21.9.2004. Toim. Ossi Tuusvuori. Agricola-työryhmän julkaisuja 1. Turku.

Hiekkanen, Markus, 2007. Seminaariesitelmä Mikael Agricolan ajan Turusta Suomen Kirkkohistoriallisen Seuran Agricola-seminaarissa helmikuussa 2007.

Kaupunkia pintaa syvemältä. Arkeologisia näkökulmia Turun historiaan. Toim. Liisa Seppänen. Archaeologia Medii Aevi Finlandiae IX.

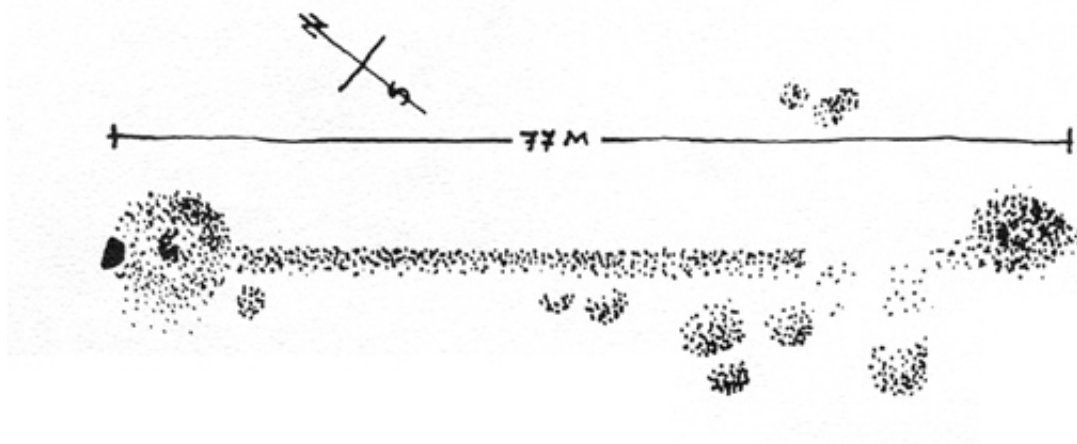
Pellinen, Hanna-Maria, 2007a. Kylässä Mikael Agricolan kotitilalla. Suomen Tammi 13. Museovirasto, Opetushallitus ja ympäristöministeriö.

Pellinen, Hanna-Maria, 2007b. Mikael Agricolan ajan Pernaja arkeologin silmin. Historia 3/2007.

Suhonen, Mervi, käsikirjoitus. Keskiajan kaupungit: Viipuri.

Mycket sten, lite avslag och ben

Undersökningen av Koupo Rösbacken i Pargas



Stenkonstruktionerna i Koupo omfattar rösen eller stensättningar samt en tiotals meter lång stensträng. En skiss över konstruktionerna har publicerats av Ragnar Nyberg (1985).

Henrik Asplund

Före undersökningen i Koupo år 2007 hade arkeologiska utgrävningar tidigare utförts endast på två platser i Pargas. Åren 1989-1992 undersöktes den medeltida kapellplatsen Kapelludden i Attu och åren 1996-1999 stenåldersboplatser Fagervik i Stormälö. Båda projekten utfördes med hjälp av amatörarkeologer. Den första utgrävningen kom till på initiativ av Pargas hembygdsförening, som också senare har haft en stor roll inom all arkeologisk aktivitet i området. En annan viktig institution har varit Pargas-Nagu Medborgarinstitut, som under många läsår har arrangerat kurser i arkeologi. Inom institutets arkeologikurser har man under de senaste åren ofta diskuterat möjligheter till fortsatta utgrävningar. Efter mycket resonering bestämde man sig för att göra en undersökning på den plats som nu går under namnet Koupo Rösbacken. Undersökningen utfördes i samarbete mellan Pargas-Nagu Medborgarinstitut, Pargas hembygdsförening och Åbo universitet (Turun yliopisto).

Fornlämningsområdet har ofta refe-

rerats till endast med bynamnet Koupo. I Museiverkets fornlämningsregister har lokalen namnet Uppgård, vilket är lite problematiskt då ortsbor inte känner lokalen under detta namn. Efter en nyligen utförd styckning har fastigheten fått det talande namnet Rösbacken, som specifikt syftar på att det på platsen finns ett fornlämningsområde bestående av stenformationer.

Den bästa beskrivningen av stenkonstruktionerna på Rösbacken har tidigare presenterats av arkitekt Ragnar Nyberg i boken *Våra Rösgravar* (1985), som har publicerats av Pargas hembygdsförening. Tydligast framträder ett röse, som enligt Nyberg är 8-9 meter i diameter. Dessutom, "utgående från kumlet i sydöstlig riktning längs åsryggen finns en 2,5-3 m bred och 48 m lång, låg och mosstäckt stensättning – på västra sidan om denna är åtminstone sju mindre stensättningar skönjbara och på östra sidan en mindre grupp". Högst uppe på åsen finns enligt Nyberg ännu ett röse, med en diameter på 5,5-7 m. I Nybergs bok ingår också en skiss där rösen och stensträngen samt de mindre stensättningarna är tydligt utrita-

de. Detta är hittills den enda totalkarteringen av området.

Provschakt och provrutor

Vid förberedande besök på den kommande utgrävningsplatsen kunde man konstatera att alla element beskrivna av Nyberg fortfarande kan skönjas, men inte så tydligt som på hans kartsnitt. Det stora röset är mest tydligt. Läget för röset är en aning atypiskt, då det ligger i en sluttning (inte högst uppe på backen, som man kunde ha förväntat sig). Konstruktionen påminner om ett bronsåldersröse, med undantag för en större jordfast sten i kanten av röset. Stensträngen är ställvis tydlig, men hur den i detalj förhåller sig till det stora röset går inte att avgöra, inte heller hur lång den är. Uppe på backens krön finns en övertorvad stensamling, som mycket väl kan vara ett röse, och stenformationer finns också i sydslutningen. På ett par ställen ser dessa ut som hopplåckade stensättningar, men det är inte möjligt att utesluta att det skulle vara fråga om naturformationer.

Vid den nu aktuella undersökningen

grävdes ett provschakt genom stensträngen, samt två provrutor i omgivningen. Dessutom dokumenterades kanten av ett gammalt sandtag i närheten. Orsaken till detta var att man i samband med de förberedande arbetena hittade två kvartsavslag i sandgropens kant. Höjden för området där provschaktet grävdes var ca. 24 meter över havet och provrutorna (liksom de i sandgropens kant funna avslagen) låg på ungefär samma höjd.

Då ytjorden hade avlägsnats inom provschaktet framträdde stensträngen mycket tydligt. Den var till stor del täckt av en matta av rötter och humus, som blottade en stenformation, delvis byggd av överraskande små stenar, utan jord mellan stenarna. Innan torven togs bort kunde man ha förväntat sig stenar i samma storlek som i det närbelägna röset, men det visade sig att det inom stensträngen också fanns betydligt mindre stenar. Stenpackningen hade inga tydliga gränser i form av stenrader el. dyl. men ändå kunde man inom provschaktet se att konstruktionen var avgränsad till ett ca. 3 – 3,5 meter brett område inom vilket stenpackningen var som tätast. Tydligt färgade kulturla-

ger kunde inte skönjas inom provschaktet eller i provrutorna. Att jorden ändå var omrörd och att människopåverkan förekommit bevisas (förutom av själva stenkonstruktionerna) av de fynd man hittade inom grävningsytorna.

Fynden – avslag och brända ben

De första fynden var de två kvartsskärvor som hittades då området granskades i samband med de förberedande mätningarna. Också inom provschaktet (utanför stensträngen) kom kvartsavslag fram snart efter avtorvningen av området. Senast efter att det första porfyritavslaget hade hittats kunde man konstatera att detta definitivt var en lokal med spår av stenteknologi, dvs. förutom byggandet av rösen och andra stenkonstruktioner hade också annat försiggått på platsen.

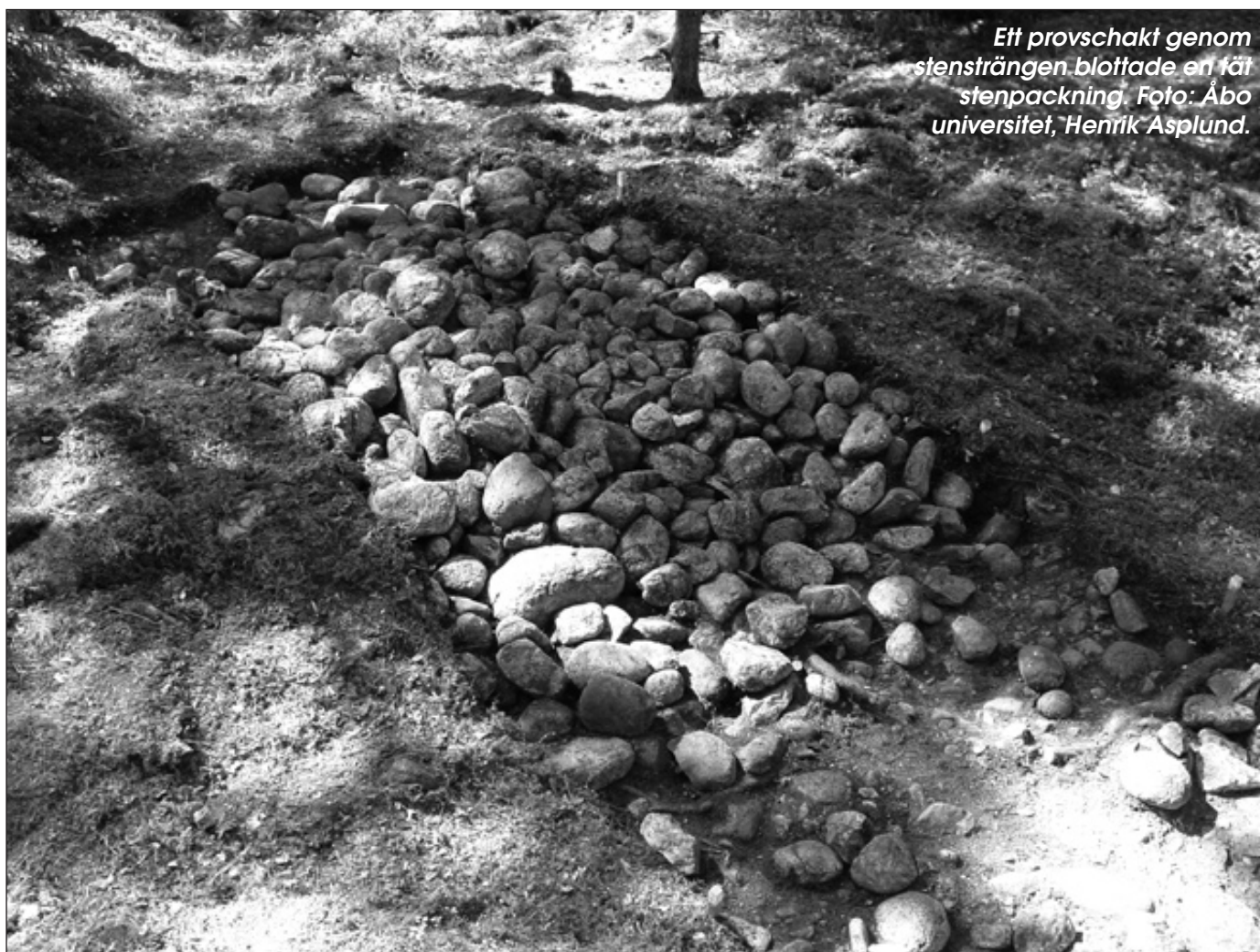
Kvartsavslag förekom både i provschaktet och i de båda provrutorna. Sammanlagt katalogiserades 46 st. kvartsskärvor, av vilka en del hittades under stensträngen i grävningens slutskede. Några av kvartsbitarna är möjligen kasserade små verktyg eller delar av såda-

na. En skärva är antagligen en bit av en liten skrapa. Alla porfyritavslag (7 st.) kom fram inom ett drygt kvadratmeterstort område inom provschaktet. Samtliga är väldigt typiska med skarpa kanter och slagspår. Ett avslag ser ut som en liten flat kärna med slagspår runtom. Förutom avslag förekom brända benfragment. Inom provschaktet hittades små benbitar under några stenar mitt under stensträngen. Dessutom fann man två små benfragment i en av provrutorna.

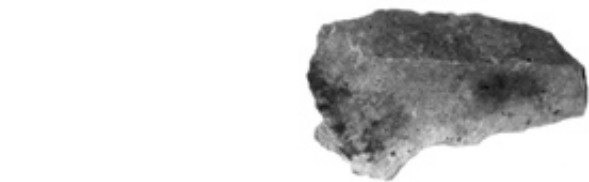
Ovannämnda fynd – kvarts- och porfyritavslagen, samt möjligen en del av de brända benen – är de tydligaste indikationerna på någon form av aktiviteter av boplatsskarakter inom undersökningsområdet. Sot och kol (vilket är vanligt i anslutning till eldstäder på boplatsområden) saknades emellertid nästan helt. Endast en bit förkolnat trä hittades i provschaktet.

Stenålder – järnålder

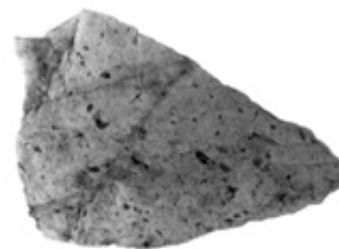
Lokalen är den andra med spår av stenteknologi som undersökts i Pargas. Den första var den mycket äldre stenålders-



Ett provschakt genom stensträngen blottade en färdig stenpackning. Foto: Åbo universitet, Henrik Asplund.



Avslag av porfyr och kvarts berättar om vistelser på platsen under stenåldern. Benfragment under stensträngen gav emellertid en datering till järnåldern. Foto: Henrik Asplund.



boplatsen Fagervik. Bedömningen av den nu undersökta lokalens ålder bygger på förekomsten av ett röse av bronsålderstyp samt fynd med sten- eller bronsålderskaraktär (med reservation för möjligheten att stenavslag i sydvästra Finland också kan höra till den allra tidigaste järnåldern). Höjden (ca. 20-25 meter över havet) påvisar att fynden och konstruktionerna inte kan vara äldre än stenålderns slutskede. Detta får stöd av radiokoldateringen av den enda biten träkol som hittades i provschaktet. Resultatet är ca. 2000 f.Kr., dvs. sen stenålder. En förmodligen samtida lokal inte långt från Rösbacken är Sydmo malmarna i Pargas, där en skärva förhistorisk keramik samt ett pofyrstavslag har hittats på ungefär samma höjd över havet. I stort sett samtida lokaler i närheten har registrerats också i Rimito och på Lilllandet i Nagu.

Det faktum att benfragment hittades mitt under stensträngen väcker en del frågor. Man frågar sig t.ex. om benen var avsiktligt placerade just där? Kunde detta vara någon slags gravkonstruktion? Tyvärr är benfragmenten så små, att en artbestämning inte är möjlig. Vid den första bedömningen av fynden tolkades den lilla benkoncentrationen under stensträngen som antagligen tillhörande ett kulturlager av boplatstyp äldre än stensträngen. Denna tolkning stöddes av att kvartsavslag förekom under stensträngen samt av att benfragment också hittades i en av provrutorna, långt ifrån stenkonstruktionen. En datering av de brända benfragmenten som hittades under stensträngen gav emellertid ett annorlunda resultat. Trots att benen var mycket små (det störs-

ta fragmentet vägde 0,1 g) lyckades man vid Ångström-laboratoriet vid Uppsala universitet datera materialet med radiokolmetoden. Resultatet är ca. 700-800-talet e.Kr., dvs. sen merovingertid eller vikingatid. Detta betyder att stensträngen inte är från sten- eller bronsåldern, utan från yngre järnålder eller senare.

Vad är stenkonstruktionen?

Stensträngen i Koupo har i olika sammanhang jämförts med vägliknande formationer i anslutning till rösen eller med s.k. långgrösen. De "vägar" man i dessa fall har åsyftat är emellertid helt annorlunda, bestående av dubbla stenrader med en stenfri gång mellan stenarna. Sådana konstruktioner förekommer vid några rösen i olika delar av landet, t.ex. i Merijärvi (söder om Brahestad), Raumo, och Itis (i närheten av Kouvola). Den mest kända konstruktionen av denna typ ingår i Rösaring-komplexet i Uppland i Sverige. Här finns en över 500 meter lång väganläggning kantad med stenar, med en stensättning i sin ena ända.

Trots att stensträngen i Koupo påminner om ovannämnda "vägar" genom att riktningen går mot ett röse är konstruktionen i övrigt annorlunda. Man har inte framhävt kanterna, utan stensträngen är uppförd som ett röse eller en stensättning trots sin avvikande långsträckt form. Med tanke på detta är jämförelsen med långgrösen bättre (långgrösen är i princip en slags stensträngar), även om också långgrösen ofta är annorlunda. T.ex. ett långgröse i Strandby i Pargas, bara en kilometer från undersökningsområdet, skil-

jer sig helt från stensträngen i Koupo. Röset i Standby är beläget högt uppe på ett kallt berg och är byggt av relativt stora stenar. Rösbacken däremot är en moränkulle, och stenkonstruktionen avviker genom att den innehåller betydligt mindre stenar. Detta kan givetvis främst bero på tillgången av sten, men man kan också fästa sig vid, att det stora röset på Rösbacken förefaller vara byggt av ett annorlunda stenmaterial.

Direkt information gällande stensträngens betydelse gav provundersökningen inte. En konstruktion av denna form kunde i princip uppstå i samband med röjning av sten från omgivningen (t.ex. i samband med odling), men det tycks osannolikt att detta skulle vara orsaken till formationen på Rösbacken. Hellre kunde man tänka sig att den på ett eller annat sätt hör ihop det stora röset (och möjligen andra stensättningar i området), dvs. att konstruktionen har haft någon symbolisk betydelse snarare än en praktisk funktion.

Stensträngens riktning mot det stora röset är knappast en slump utan någonting avsiktligt. Även om stensträngen kan vara mycket yngre än röset ser vi antagligen två element som hör ihop – två monument i en dialog med varandra. Om de brända benen hör ihop med konstruktionen (vilket nu förefaller sannolikt) kunde man tänka sig att stensträngen har byggts i samband med en ritual med liknande innehåll som då man uppfört rösen av andra former. Ett element i ritualen har varit deposition av brända ben.

Katedraaleja ja hiekkakuoppia

- kuulumisia Britanniasta

Juha-Matti Vuorinen

1. Katedraali

Menneen kesän kenttätöytö alkoivat osaltani todellisessa loistokohteessa eli Norwichin katedraalilla. Tilaisuus tutkia keskiaikaista katedraalia – tai oikeastaan siihen liittyneitä luostarirakennuksia – ei ihan joka arkeologin kohdalla satu edes täällä suuressa maailmassa.

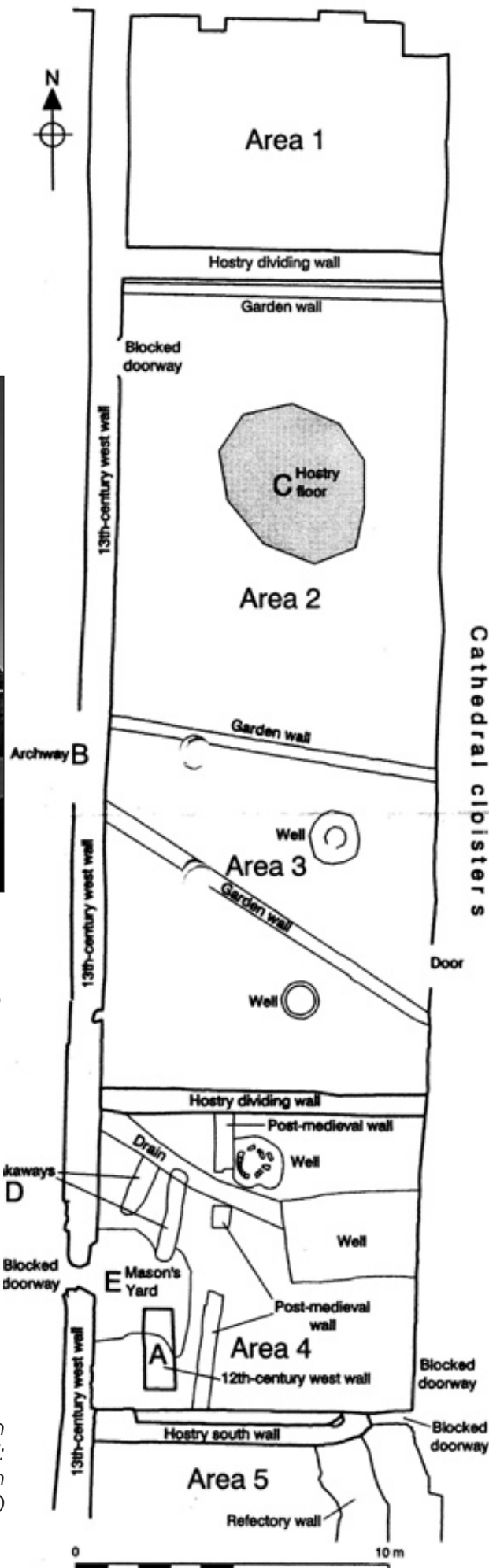
Norwichissa kirkko rakentaa uutta vierailu- ja opastuskeskusta aivan nykyisen katedraalin kylkeen. Ainakin voi todeta, että tehtävä on arkkitehtonisesti todella haastava. Jokunen vuosi sitten viereen pystytettiin toinen uudisrakennus (Refectory – ruokasali), joka on kevyiden lasiseinien ja lattioiden avulla tehty mielestäni varsin onnistuneesti ja se on saanutkin kaikenlaisia arkkitehtuuripalkintoja. Se on rakennettu keskiaikaisten perustusten päälle ja siinä on käytetty hyväksi vielä olemassa olevia seinäjäänteitä. Uusi katedraalin vierailukeskus pystytetään nyt samalla tavalla, vastaavan melkein 450 vuotta sitten tuhoutun luostarin vierailukeskuksen (Hostry) perustuksille. Esi-isiä ei siis voi ainakaan syyttää onnistuneesta etukäteissuunnittelusta ja minkä taakseen jättää sen edestään löytää...

Normannivalloituksen jälkeen piispanistuin siirrettiin anglosaksisesta Thetfordista uuden vallan keskukseen Norwichiin vuonna 1086. Piispan palatsi rakennettiin nopeasti vanhan kirkon paikalle ja alettiin pystyttää uutta katedraalia. Siihen liittyneen benediktiiniluostarin ensimmäiset rakennukset valmistuivat 1110-luvulla ja sen vierasrakennus (Hostry) 1140. Seuraavalla vuosisadalla suh-



Norwichin katedraaliin ja sen lisätilojen rakennussuunnitelmiin voi tutustua katedraalin nettisivuilla www.cathedral.org.uk/pages/html/index.html

Norwichin katedraali 2007: benediktiiniluostarin vierastalo (Hostry)



teet kaupunkiin ja kaupunkilaisiin kiristyivät erilaisissa taloudellisissa kiistoissa ja niinpä kunnon kaupunkilaiset polttivat niin luostarin kuin melkein koko katedraalin vuonna 1272. Uudet uljaat pytingit tehtiin tietysti kiireen vilkkaan entisten sijaan ja nyt rakennettiin varmuuden vuoksi myös muuri kompleksin ympärille.

Luostarin vierasrakennuksen toisessa päässä tiedetään sijainneen suuren hallin, jossa vieraat nukuivat seinustoilla. Tämä oli ns. karvahattupuoli, toinen rakennuksen pääty oli kaksikerroksinen ja siinä oli erillisiä huoneita arvokkaampia vierailijoita varten.

Kesän kaivaukset paljastivatkin melkoisen mittavan rakennuksen, sen 1200-luvun lopun länsiseinä oli lähes 50 m pitkä. Kaivoimme esiin myös ensimmäisen, poltetun luostarirakennuksen joitakin säilyneitä seinäjäänteitä, jotka osoittivat, että rakennusta oli huomattavasti laajennettu tuhon jälkeen.

Lisäksi tuli esiin runsaasti muita, sekä luostaria vanhempia että sitä nuorempia, seinärakenteita, joita tutkijat nyt kammi-
oissaan tutkivat ja yrittävät selvittää, mis-

tä kulloinkin oli kyse ja mikä liittyy mihinkin. Joka tapauksessa nämä monet seinälöydöt antoivat paljon uutta ja osittain myös hyvin yllättävää tietoa. Löysimme myös kaksi arkkuhautausta aivan nykyisen katedraalin seinustalta ja mm. luostarin vesihuoltoon liittyneitä rakenteita. Uuden informaation määrästä johtuen kaivaukset ylittivät reippaasti niihin varatun ajan (ja rahan) ja epäilen, että ne saattavat olla vieläkin kesken.

Rakennus pidettiin puhtaana, sillä esinelöydöt olivat varsin vähäiset. Esimerkiksi kaupunkikaivauksissa niin yleisiä luu- ja muita ruokatavalaröytöjä ei tullut oikeastaan ollenkaan. Varsinaiset tunkiot olivatkin sijainneet jossakin muualla kuin kaivausalueellamme. Itselleni aivan uusi esineryhmä oli maalattu lasi. Mistäpä muualta kuin kirkollisista yhteyksistä sellaista keskiajalta löytäisikään. Jonkin verran löytyi keskiaikaista ja myöhempää keramiikkaa, varhaisimmat palat ns. Thetfordin tavaraa, joka kohteessa ajoittune 1100-luvulle.

Hallin kivilattian alta löytyi kourallinen kolikoita, joita vieraat olivat pudotelleet. Huomattavin rahalöytö tuli kuitenkin

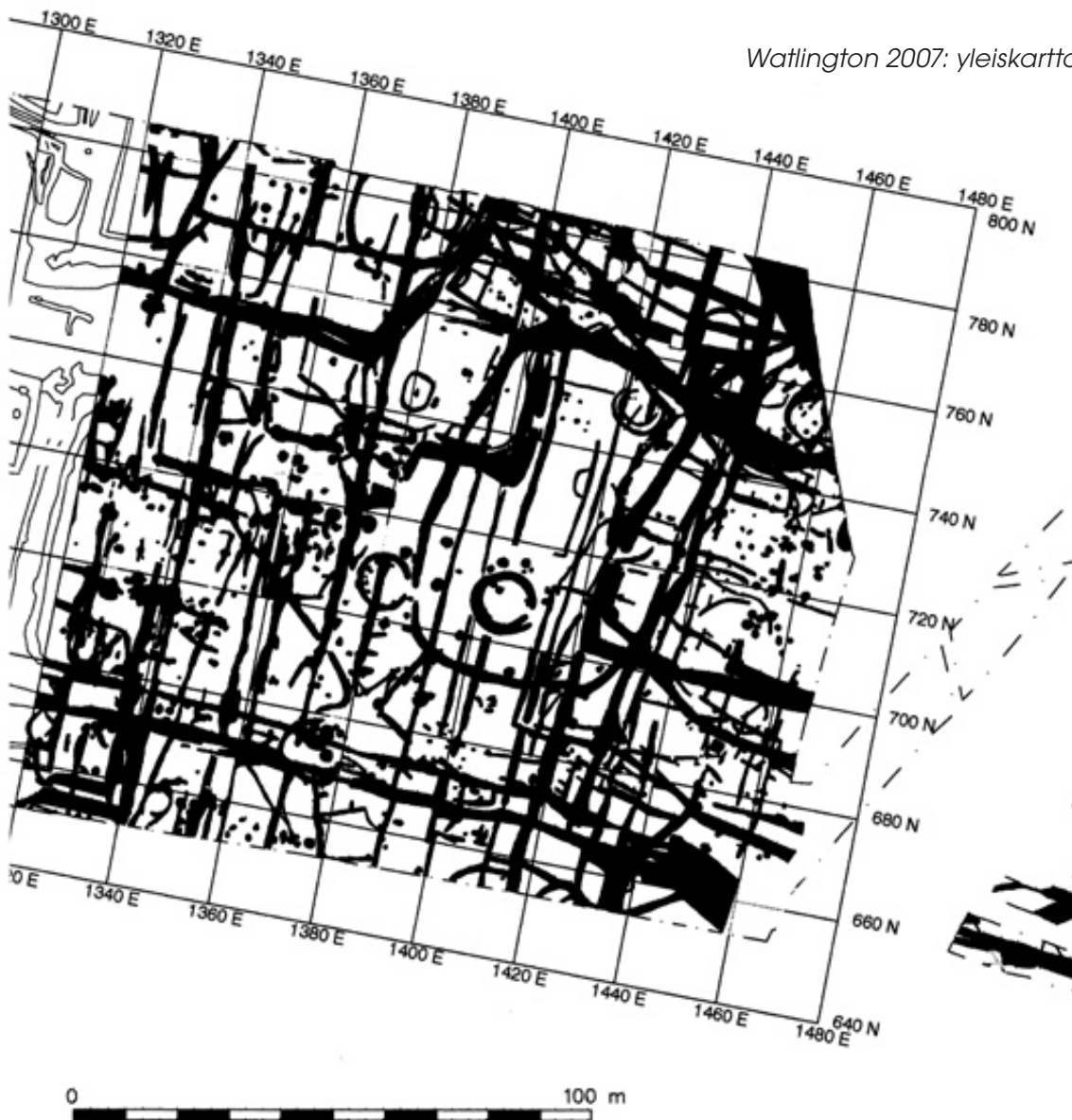
sekoittuneista täyttömaakerroksista jo rakennuksen lattian päältä. Se oli kuningas Knutin (1016 – 1035) aikainen ja samanlainen on tältä saarelta löydetty vain kerran aikaisemmin.

2. Hiekkakuoppia

Katedraalikaivausten jälkeen oli vuorossa pari mukavaa hiekkakuoppaa. Raskaiden keskiaikaisten kerrosten jälkeen hiekan lapioiminen on fyysisestikin hauskempaa. Norwichin kaupunki rakentaa uutta jätevesipuhdistamoa Little Meltoniin, naapurikunnan puolelle, sillä kuka sellaista nyt omalle maalle haluaisikaan. Neljännesvuosisadan riittelyn ja valitusrumban jälkeen viime kesänä päästiin itse rakennuspuuhiin ja tietysti myös kiireen vilkkaan arkeologisiin kaivauksiin, ettei jää ihan viime tippaan.

Paikasta löytyi joukko (raja)ojia ja joitakin kuoppia, joissa oli selvästi pidetty tulta. Tällaisia kuoppia olen kaivanut eri puolilla Norwichia ennenkin. Niiden ajoittaminen on hankalaa, sillä yleensä niistä ei löydy hiilen ja palaneen maan liäksi mitään. Radiohiiliajoituksetkin me-





nevät milloin mitenkin. Luultavasti ne ovat pääasiassa myöhäisiä, ehkä keskiaikaisia tai nuorempia. Little Meltonin tärkeimmät löydöt olivat puoli tusinaa kuoppaa, joista tuli suurina palasina kokonaisia rautakautisia saviastioita. Nämä astiat olivat hyvin varhaiselta rautakaudelta eli 700 – 600 -luvulta eKr., mikä tekee ne ihan merkittäväksi löydöksi. Näin varhaista rautakauden keramiikkaa on seudulla tavattu aiemmin todella vähän.

Loppukesä ja alkusyksy menikin sitten hyvin tutussa paikassa eli Watlingtonissa, vähän King's Lynnistä etelään. Olen siellä viettänyt nyt jo yli 1,5 vuotta (työ)elämästäni, ensimmäisen kerran syksyllä 2003. Paikka on suuri hiekkakuoppa, jota aina silloin tällöin laajennetaan. Homman piti alun perin olla yhtäjaksoinen, vuosittainen tapahtuma, mutta työmaa joutui globalisaatioprosessin jalkoihin. Sorafirman osti pari vuotta

sitten maailman suurin, alun perin meksikolainen, yhtiö Cemex, joka on nyt sitten mietti, mitä kuoppia kannattaa käyttää ja mitä ei. Tänä vuonna kuitenkin laajennettiin soranottoa uudelle alueelle, joten pääsimme taas kaivauksiin käsiksi.

Watlington on paitsi suuri soramonttu, myös varsin merkittävä muinaisjäännöskompleksi. Sen löydöt keskittyvät brittiläis-roomalaiseen aikaan, mutta sieltä on lisäksi pronssikautinen hautakummun pohja ja jonkin verran pronssikauden keramiikkaa ja joitakin piiesineitä. Sikä-läiseltä rautakaudelta (suomalaisittain esiroomalaiselta) on runsaasti keramiikkalöytöjä sekä mm. pyöreiden rakennusten jäännöksiä. Roomalaisajalla paikka sitten kukoisti ja kärryteiden lisäksi alueella oli peltoja ja laitumia, viljankuivauksarinoita sekä suuria ja pieniä paalurakenteisia ulkorakennuksia.

Kohteen keskus mahdollisine asuinrakennuksineen on vielä kaivamattomalla

alueella. Huomattavimmat rakennelöydöt ovat olleet keramiikanpolttouunit ensimmäiseltä vuosisadalta.

Esinelöytöjä on satoja tuhansia, lähinnä saviastian paloja. Niistä osa on täysin paikallista tuotantoa, jollaista ei ole muualta tavattu. Tänä vuonna kaivoimme muinaisjäännösalueen laitoja ja siten löydöt olivat aika vähäiset. Rautakautista ja brittiläis-roomalaista keramiikkaa tuli jonkin verran ja myös pari pronssikauden ajoittuvaa piiterää. Rakenteet olivat erilaisia kuoppia ja alueiden rajaamiseen käytettyjä oja. Yllättävästi löytyi lisäksi yksi valitettavasti pahoin tuhoutunut keramiikkauunin pohja. Se osoittaa, että keramiikan poltto oli paikalla ilmeisesti vieläkin laajempaa kuin, mitä on aikaisemmin ajateltu. Ja ehkäpä taas ensi kesänä homma jatkuu...



Kuningas Erik Pommerilainen lyö Emma Eskontyttären kunniaritariksi. Toimitusta seuraavat linnarouva Katariina ja Ruissalon kartanoherran tytär Kaija-Stiina Wiikke.

Pikkuritarit tuntevat Turun linnan



Ritarit Bruno, Pietari ja Paavo Heikinpoika odottavat tärkeää hetkeä.

Loppiaisviikonvaihteessa Turun linnassa vallitsee jännittänyt kuhina. Sadat pikkuvieraat valtaavat linnan kahdeksi kokonaiseksi päiväksi.

Vuodesta toiseen Ritaripäivät ovat Turun linnan suurin ja suosituin yleisötapahtuma. Pienten perässä kiviportaita kipuavat isät, äidit, mummit ja kummit.

Ritarisalissa suuren pöydän takana linnarouvat Katariina ja Ulrika odottavat, kuinka monta ahkeraa ritarikokelasta saliin pian saapuva kuningas Erik Pommerilainen saa lyödä tänään ritariksi.

Hetkeä ennen määräaikaa heitä ilmaantuu viisi – neljä uutta Turun linnan ritaria ja yksi kunniaritari. Suuri hetki koittaa, ja yksi kerrallaan he polvistuvat siniselle samettitynnylle kuninkaan eteen vannomaan juhlallisen valan. Kuninkaan miekan kärki hipaisee kevyesti kumpaa-kin olkaa ja päälakea: Bruno Heikinpoi-

ka on nyt oikea ritari!

Perhetapahtuma on ollut linnan ohjelmassa yli 30 vuoden ajan. Parhaimmillaan se on houkutellut muurien suojiin yli 3000 ihmistä, ja nykyäänkin helposti pari tuhatta, kertoo linnanrouva Katariina eli tutkija Seija Väärä.

Viitisentoista vuotta sitten perhetapahtumasta tuli Ritaripäivät Tukholmasta saadun mallin mukaan. Käyttöön saatiin Ritarisali haarniskoineen ja kirjottu prinsessa-asu, jota vielä nytkin saa ihailla vitriinin lasin takaa. Eri ikäisille ja kokoisille ritareille ja linnanneidoille on varattu sovitettavaksi keskiajan asuja, ritariviittoa, kruunuja ja kilpiä.

- Haarniska on tehty 1400-luvun mallin mukaan. Osat taottiin Puolassa ja ruotsalainen aseseppä yhdisti ne, kertoo linnanrouva.

Nuoret kävijät voivat sovittaa haarniskaa mm. Ritaripäivillä, klubin tapahtumissa ja ryhmien vieraillessa linnassa.

Ne, joita linna ja ritarit kiinnostavat enemmän kuin yhden visiitin verran, voivat liittyä Ritariklubiin.

Nuorimmat pikkuritarit ovat nelivuotiaita. Klubin tapahtumissa ritariksi ja linnanneidoiksi haluavat tutustuvat linnaan, opettelevat ampumaan jousella, tekevät pukuja ja varusteita ja opiskelevat ritariilista käytöstä.

- Suorituskortissa on juttuja, joita pitää oppia, jotta on kelvollinen lyötäväksi ritariksi, kertoo rouva Katariina.

Kun tiedot ovat tarpeeksi karttuneet ahkerilla linnakäynneillä ja retkillä, on aika polvistua juhlallisesti kuninkaan eteen.

Linnan vieraasta omaan väkeen

Kunniaritariksi lyöty Emma Gustafsson on nyt 15-vuotias ja viettänyt lähes koko ikänsä pikkuritari-harrastuksen parissa. Mukaan hän tuli nelivuotiaana isompien siskojen perässä.

- Ei, ihan joka kerta en ole ollut ritaripäivillä, mutta aika monena, kertoo Emma.

Tänä vuonna oli vuorossa askel vieraasta linnan väkeen. Emma oli ensimmäistä kertaa töissä tapahtumassa.

- Jos tulee hirveästi ihmisiä, autan pukemaan vaatteita ja kerron Ritariklubista, kertoo hän tehtävistään.

Emman yllä on itse, äidin hienoisella avustuksella, tehty pitkähelmainen tumma samettinenkin. Keskiaikaisten asujen teko on ollut yksi Ritariklubin suurimmista viehätöksistä. Sai tehdä hienoja



Ritariksi lyödyt saavat tilaisuudesta myös komean ritarikirjan. Linnanrouva Katariina merkitse muistiin ritari Aku Markonpojan tietoja.

roolipukuja ja käyttää niitä!

Juuri hetkeä ennen haastattelua koettiin jännittävä hetki kuninkaan edessä. Ilme ritariksi lyötyjen pikkupoikien silmissä kertoi paljon.

- Pienenä oli tosi siistiä, kun lyötiin ritariksi ja oli oikea linnanneito, Emma muistaa.

Mikä on ollut mielenkiintoisinta vuosien varrella?

- Ritariklubin kanssa on päässyt käymään joka paikassa Turun linnassa. Se on ollut ihan sairaan mielenkiintoista! Linna on oikeasti mielenkiintoinen paikka!

Jo 11 vuotta ritariklubin tapahtumissa ja retkillä viihtynyt Emma haluaa jatkaa, se on hänelle ilman muuta selvä asia.

Kun retkillä on jo pitkään katsonut tarvittaessa pienempien perään, on helppo siirtyä muihinkin tehtäviin linnassa, turnajaisissa ja keskiaikapäivillä.

Tietoa ja leikkiä

- Museokerho opettaa linnan historiaa ja keskiaikaa, se on tietoa ja leikkiä, kertoo linnanrouva Katariinaksi sonnustautunut Seija Väärä.

Ritariklubi syntyi lokakuussa 1994, sen ideoivat Jarmo Grönroos ja Tom Bergroth Turun maakuntamuseosta. Ajatus tuli Ruotsista, siellä oli pari vuotta aikaisemmin perustettu vastaava Tukholman Livrustkammareniin.



Rooliasut kiinnostavat nuoria vieraita.

Alussa kiinnostus oli valtava ja jäseniä sadoittain. Nyt vuosittainen jäsenmäärä on vakiintunut noin 150 tuntumaan. Iso osa vaihtuu joka vuosi, mutta osa klubilaisista viihtyy mukana aikuiseksi asti. Myös klubilaisten äitejä on mukana auttamassa tapahtumien toteutuksessa.

Kasvaako ritariklubilaisista ahkeria museossa kävijöitä?

- Se toive meillä on, että teemme museota tunnetuksi. He oppivat tuntemaan Turun linnaa ja linnasta vieraillaan myös muissa kohteissa kuten Kuralassa.

Nuorimmat klubilaiset ovat 4-vuotiaita, vanhimmat 14-vuotiaita nyt kun ikäraja on nostettu.

- Minulla on haave, että saisimme isommille erikseen omia tapahtumia. Ovathan nelivuotiaat kiinnostuneet ihan eri asioista kuin 12-vuotiaat, toivoo linnanrouva.

Lisätietoja Ritariklubin toiminnasta löytyy mm. Turun maakuntamuseon nettisivuilta www.turku.fi/museo. Jäseneksi voi pyrkiä täyttämällä lomakkeen Turun linnan lippukassalla. 5 € klubimaksun

maksettuaan saa klubikortin, jolla pääsee ilmaiseksi Turun linnan lisäksi Tukholman Livrustkammaren-museoon (Kuninkaallinen varuskamari).

Turun maakuntamuseon ystävät ry osallistuu Ritariklubin toiminnan käytännön järjestelyihin yhdessä maakuntamuseon kanssa.

**kuvat ja teksti
Raija Herrala-Nurmi**

Turun linnan Ritariklubin ohjelma keväällä ja kesällä 2008

La 9.2. klo 10-12 Ritari-info Turun linnassa uusille ja vanhoille ritariklubilaisille ja vanhemmille.

La 1.3. klo 10-12 Perekäytävään linnanrouva Katariinan ohjauksessa **ritarilliisiin tapoihin** Turun linnassa.

La-su 29.-30.3. klo 11-16

Ritarit ja linnanheidot. Lasten oma puku- ja varustekurssi Kulttuurikeskuksen Kulttuuripajalla, Hämeenkatu 15. Osallistumismaksu 20 € sisältää tarvikkeet ja pienen välipalan. Kurssille mahtuu mukaan 12-15 osallistujaa. Ilmoittautumiset Kulttuuripajalle, kulttuuripaja@turku.fi, puh. (02) 2620 971.

Aikuisille oma keskiaikapukukurssi Kulttuuripajalla 5.3.-21.5. joka toinen keskiviikko klo 17.30.-20.00. Ilmoittautumiset ennakkoon Kulttuuripajalle, puh. (02) 2620 971.

La 10.5. klo 12 alkaen koko perheen piknik Turun linnan valleilla. Aikakauden asut päälle ja omat eväät mukaan! Harjoittelemme samalla Kuressaaren linnassa toteutettavaa ohjelmaa.

Ke-la 4-7.6. retki Kuressaaren linnanpäiville Saarenmaalle. Turun Linnan Ritariklubi on kutsuttu osallistumaan Kuressaaren keskiaika-renessanssiaiheisille linnanpäiville. Ilmoittautuminen tammi-

kuussa. Tarkempia tietoja [www-sivuilta](http://www.sivuilla) ja jäsenkirjeessä.

To 26.6. klo 14.30 Turun kaupungin keskiaika -tapahtuman avajaiskulkue Turun Vanhalta Suurtorilta. Kulkue järjestäytyy klo 14.30 ja lähtee liikkeelle klo 15. Kulkueharjoitukset järjestetään erikseen ilmoitettuna ajankohtana alkuvuokolla. Ilmoittaudu etukäteen linnanrouvalle. Harjoituksissa katsastetaan, että kaikilla on sopivat varusteet.

La 28.6. klo 10-18 Keskiaikaa kaiken aikaa Turun linnassa. Monenlaista ohjelmaa linnassa ja linnan ympäristössä koko päivän. Päivän kruunaavat turnajaiset linnan puistossa. Ilmoittaudu puistossa ennen varsinaista kilpailua. Kilpailut alkavat klo 12, 14 ja 16.

Huom, muutokset mahdollisia. Päivitämme tietoja Ritariklubin [www-sivuilta](http://www.sivuilla) **www.turku.fi/museo** (Lapsille, Lapsiperheille, Ritariklubi)

Lisätietoja ja ilmoittautumiset:
Linnanrouva Katariina
seija.vaara@turku.fi
puh. 02-2620221

Robert Jäppinen ja Atte Huhtala näyttävät mallia ratsun selässä.



Park Victoryn viimeinen jouluku



*Meri on ihan samanlainen, silloin ja nyt.
Näkymä Utöstä Park Victoryn haaksirikon
60-vuotispäivänä jouluna 2007.*

Järkyttävä murhenäytelmä jouluyönä Utön edustalla

AMERIKKALAINEN 9.000 TONNIN ALUS AJAUTUI MYRSKYSSÄ KARILLE JA UPPOSI

10 laivan 48:sta merimiehestä hukkui, loput saatiin vähissä voimissa pelastetuiksi.

Näin otsikoi Turun Sanomat 28.12.1947 60 vuoden takaisesta onnettomuudesta.

Jouni Liuke

S/S Park Victory oli lähtenyt joulukuun alussa Virginian Newportin satamasta USA:sta täydessä kivihiililastissa matkalle kaukaiseen Suomeen, jossa oli raskaan sodan jälkeen puutetta kaikesta materiaalista. Alus oli tulossa Utön reittiä, kun päällikkö sai varustamolta viestin, jolla määräsatamaksi muutettiin Helsinki. Park Victoryssä oli 48-henkinen miehistö, kapteenina nuori, vasta 30-vuotias Louis Allen Zepp.

Iltapäivällä jouluaattona alus saapui Utön edustalle. Alukselle nousi luotsi Nestor Lindström, jonka kanssa kapteeni sopi, että jäädään yöksi ankkuriin Utön edustalle. Katsottiin, että vielä osittain miinanraivausalueena olevalle Suomenlahdelle oli parempi lähteä päivänvalossa. Alus ankkuroitiin Lillharun lähelle kello 17.00 aikoihin yhdellä ankkurilla ja miehistö valmistautui iltapuuhiinsa. Päivällä vielä hyvä sää, tuulta 2 – 3 beaufortia, alkoi illan mittaan muuttua huonommaksi, tuuli voimistui ja alkoi yhä sakeneva lumipyry.

Myöhään illalla luotsi ehdotti aluksen siirtämistä kauemmaksi avomerelle, pois Utön salakavalien karikoiden lähel-

tä. Tuuli ja lumipyry voimistuivat koko ajan. Ennen puoltayötä myrsky puhalsi jo 8 – 9 beaufortin voimalla. Vahdissa olleet 2. perämies Johan Hender ja kanadan-suomalainen, suomeakin puhuva matruusi Harry Luoma herättivät kapteenin, joka riensi komentosillalle. Myös luotsi oli vaistojaensa varassa herännyt aluksen epätavallisiin liikkeisiin ja kiiruhti sillalle. Arveltiin, ankkurikettinki oli katkenut. Alus ajautui myrskytuulen mukana pimeydessä ja sakeassa pyryssä. Utön valoja ei näkynyt, majakan valokin pilkahi vain ajoittain. Myös Lillharun valo oli hävinnyt näkyvistä.

Kello 24.00 ja jouluyö...

Toinen ankkuri laskettiin ja koneet käynnistettiin. Mutta liian myöhään. Aluksen keulaosa iskeytyi kello 00.45 vedenalaisen karikkoon. Koneiden avulla siitä päästiin vielä irti, mutta tilanne oli silti vakava, kun tarkkaa sijaintia ei tiedetty. Utön majakan valo nähtiin silloin tällöin pyryn läpi. Miehistö piti tarkkaa tähtystystä joka puolella laivaa karikoita etsien.

Pari tuntia kului epätoivoisessa luovimisessa karien joukossa. Alus sai useita pohjakosketuksia, mutta kello 02.15 tuli sitten lopullinen tuho, laivan vasen sivu iski rajusti karille. Alus jäi keskikohdastaan kiinni karikolle ja konehuoneeseen alkoi tulla vettä. Radisti lähetti hätäsanoman, johon sai kiittauksen Hangosta ja Helsingistä. Moottori sammui, valot pimenivät, tuli black out.

Kapteeni määräsi miehistön jättämään aluksen. Laiva katkesi ja upposi nopeasti kokonaan. Kahdessakymmenessä minuutissa koko 48-henkinen miehistö oli joutunut hyisen myrskyävän veden armoille ja yritti voimiensa mukaan päästä pelastautumaan läheisille tuulen pieksemille vaahtoaville kallioluodoille. Osa vahdissa olleista kone- ja keittiömiehistä syöksyi kannelle ja sieltä suoraan vaahtoavaan mereen.

Pari pelastusvenettä saatiin laskettua vesille ja niistä yritettiin avustaa mereen joutuneita, siinä kuitenkin onnistumatta. Isompi veneistä, johon oli sijoittunut kolmisenkymmentä miestä, yritti soutaa Utön rantaa kohti, mutta aallot paiskivat sen kallioriuualle. Osa miehistä len-

si veneestä ja takertui kiinni liukkaisiin kallioihin. 18 miestä, mukana luotsi Lindström, jäi puoliksi veden täyttämään veneeseen. Kahdessa muussa veneessä oli muutamia miehiä, toisessa niistä laivan kapteeni kolmen miehen kanssa.

Uhrautuvat utöläiset

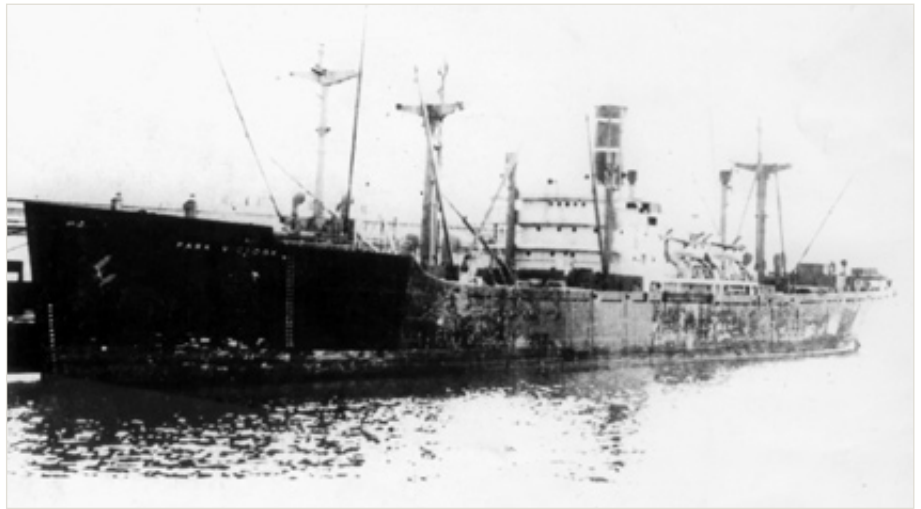
Rannikkoradion välittämä hätäsanoma saavutti myös Utön luotsiaseman. Hälytys kulki talosta taloon. Jouluyön rauhas-ta herätetyt saaren asukkaat, vartiolinnakkeen miehet ja luotsit ryhtyivät toimiin. Veneet kiskottiin ulos vajoistaan, sairastupa miehitettiin ja sauna laitettiin lämpiämään. Utöläiset, koko saaren meren vaaroihin oppinut väki – miehet ja naiset – tiesivät mitä oli tapahtumassa ja miten piti toimia.

Aamuyön tunteina pääsivät pelastajat veneineen liikkeelle. Ensimmäisinä lähtivät linnakkeen yhteysvene SP-39, luotsivene ja Meripelastusseuran PV Merikokko. SP-39 päällikkönään 23-vuotias sotilasvirkamies Torvald Sjöberg, havaitsi kallioluodolle takertuneet miehet, mutta ei kovassa merenkäynnissä päässyt heti heidän luokseen. He näkivät lähistöllä valomerkkejä ja löysivät Park Victoryn isomman pelastusveneen ja siinä nuo 18 miestä. SP-39 hinasi veneen Utön laituriin ja lähti uudelleen kallioluodolle. Pienen soutuveneen avulla luodolta poimittiin 14 elossa olevaa merimiestä turvaan. He olivat pahasti kohmettuneita ja yksi, perämies Harry Holste, oli menehtynyt.

Luotsivene oli sillä välin löytänyt kaksi muuta pelastusvenettä, toisen se otti hinaukseen ja toisesta se pärjäsi kapteeni Zeppin ja kaksi miestä. Neljäs mies oli paleltunut kuoliaaksi. Merimiehet otettiin laiturilla asukkaiden hoiviin ja heidät vietiin koteihin hoidettaviksi. Pelastetut pääsivät lämpöön ja saivat nukkua loppuyön utöläisten vuoteissa. Tragedia oli heidän osaltaan ohi.

Seuraavana päivänä he puettuina armeijan sarkavaatteisiin voivat murheel-lisina muistella mennyttä jouluyötä ja kymmentä merimiestoveriaan, jotka kylmä ja arvaamaton pohjoinen meri heiltä vei.

Park Victoryn varustamo lähetti saarelaisille kiitokseksi suuren paketin kahvia ja sokeria. Utöläiset järjestivät juhlat, jossa lahjat myytiin huutokaupalla. Saaduilla tuloilla saarelaiset teettivät 10-haaraisen kynttelikön, jonka jokaiseen haaraan kaiverrettiin haaksirikossa hukkuneen



S/S Park Victory

Yhdysvalloissa aloitettiin maan liittyessä II maailmansotaan merenkulkukomission toimesta suuri laivanrakennusohjelma. Kauppalaivaston uudisrakennusohjelman puitteissa rakennettiin lähes 6.000 alusta, tunnetuimpina alustyyppinä Liberty ja Victory -luokan alukset. Park Victory oli yksi näistä aluksista. Se rakennettiin v. 1944 Kalifornian Richmondissa.

Jouluaattona 1947 se matkallaan New Yorkista Helsinkiin upposi Utön kaakkoispuolella 27 – 36 metrin syvyyteen vieden mukanaan 10 merimiestä. Haaksirikkopaikka on merkitty merikorttiin.

merimiehen nimi. Kynttelikkö on tänäkin päivänä Utön kappelin yhtenä nähtävyytenä. Saarelaiselle luovutettiin myös kiitostaulu uhrautuvasta pelastustyöstä.

Park Victoryllä oli mukanaan hiililastin lisäksi mukanaan joululahja suomalaisille lapsille.. Kapteeni Zepp oli järjestänyt aluksella rahankeräyksen. Mukana oli joulukuusi ja rahoilla piti hankkia 20 villasukkaa täytettyinä karamelleillä ja muulla hyvällä. Ne oli tarkoitettu antaa kahdellekymmenelle suomalaiselle sotaorvolle, jotka kutsuttaisiin laivalle satamaan tultaessa. Siellä lapset olisivat saaneet lahjansa ja hyvän jouluaterian

joulukuusen koristamassa messissä.

Lastenjuhla ei koskaan toteutunut. Kaukaisen maan merimiesten lämpimin ajatuksin kokoamat joulusukat makaa-vat meren pohjassa mailin verran Utöstä kaakkoon.

Park Victoryn haaksirikon 60-vuotis-päivänä, joulupäivänä 2007, Utössä järjestettiin muistojuhla meren uhrien muistoksi ja pelastustöissä kunnostautuneiden utöläisten sankarien kunnioittamiseksi.

Suomen Meripelastusseuran puheenjohtaja, merenkulkuneuvos Paavo Wihuri sekä seuran toimitusjohtaja Kyösti Vesterinen luovuttivat kahdelle pelastustyössä erityisesti kunnostautuneelle Torvald ”Tolle” Sjöbergille (83), ja Eskil Öhmanille (81) Suomen Meripelastusseuran kunniaplaletin. He pelastivat muiden utöläisten kanssa laivan 48-henkisen miehistön jäsenestä 38 varmalta kuolemalta.



Park Victoryn pelastustyön suurin sankari Torvald Sjöberg, 83, asuu edelleen Utössä. Joskus kesäisin hän viihdyttää saarelaisia ja turisteja haitarinsoitollaan yhdessä muiden pelimannien kanssa. Kuva: J. Liuke

Muistikuvia vuoden 1947 joulusta Utössä

Vuonna 1947 olin viettämässä joululomaa kotona, samalla tavalla kuin kymmenkunta muuta Utöstä kotoisin olevaa koululaista.

Oli unenomaisten kaunis jouluyö kun kävelimme kotiin jouluaaton vietoista. Kuulas valo levittäytyi ainutlaatuisen tummansiniseltä taivaalta ja heijastui tuoreesta lumipeitteestä. Meri oli peilikirkas ja vallitsi melkein aavemainen, epätodellisen tuntuinen hiljaisuus. Ei kuulunut edes maininkien kohinaa, joka oli Utössä niin tyypillistä tyyneelläkin säällä. Mutta lounaassa oli nousemassa uhaava mustien pilvien muodostama läpäisemättömä muuri, joka muistutti kupupuolikas-ta. Äiti osoitti sitä sanoen: ”Tuolta ei ole tulossa mitään hyvää” ja pudisti samalla päätään.

Joulupäivän aamu oli tarkoitus viettää perinteiseen tapaan joulukirkossa, joka pidettiin Enskärissä sijaitsevassa kansakoulussa. Talvella ei ollut siihen aikaan mahdollista lämmittää majakkakirkkoa eikä Bönehusetia. Olimme lyhyen yön jälkeen puoli kuuden aikaan aamulla lähdössä joulukirkkoon. Meillä oli suuria vaikeuksia saada kotitalon ulkovi auki, sillä sää oli muutamassa tunnissa muuttunut täysin tynestä raivoiseksi talviseksi lumimyrskyksi. Se oli painanut lumivallin tiiviisti ovea vasten. Sinnittelimme pitkän kyläkatua näkemättä sakesa lumimyrskyssä muuta kuin muuttaman metrin edessämme.

Päästyämme siihen kohtaan, missä kylän kauppa nykyään sijaitsee, näimme lumessa useiden ihmisten paljasjalkaisia jalkia. Äiti sanoi: ”Nyt on kyllä jotain kauheaa tapahtunut”. Kun tulimme Stora Bronille, oli Tolle Sjöberg juuri tullut pelastusveneensä kanssa maihin. Laiturilla seisoi lumimyrskyssä joukko alastomia tai puolialastomia, jäätyneitä ja täydellisen eksyneen näköisiä miehiä. Osa heis-

tä makasi laiturilla, osa oli jo kuolleita. Näky oli hyvin epätodellinen, sillä miehet muistuttivat lähinnä jääpatsailta. Heidän kasvonsa erottuivat juuri ja juuri ja heidän katseensa olivat tyhjiä.

Äiti teki heti tilannearvioinnin meidän mahdollisuksistamme auttaa. Hän las-ki montako petiä meillä oli käytettävissä ja päätti, että: ”Kolme voimme ottaa”. Menimme vastaan kolmea ensimmäistä miestä, jotka tulivat meitä kohti. Kaksi heistä oli noin 20-vuotiaita nuorukaisia, toinen oli mustaihoinen, toinen valkoi-nen. Kolmas oli vanha, hyvin huonossa kunnossa oleva mies, joka tuskin pysyi jaloillaan. Tartuimme äidin kanssa häneen molemmista kainaloista ja melkein laahasimme hänet lumimyrskyn halki talollemme.

Vanha mies osoittautui olevan kone-mestari Park Victory -laivalla, joka oli yöllä haaksirikkoutunut. Hän oli noin 70-vuotias ja oli viimeisellä matkallaan ennen eläkkeelle jäämistään. Mies ei jak-sanut itse riisua läpimärkiä, osittain kiinnijääytyneitä vaatteitaan, joten yritin auttaa häntä. Saimme hänet yhteisvoimin sänkyyn ja teimme kaiken voitavamme helpottaaksemme hänen oloaan. Pel-käsimme miehen menehtyvän, mutta kun olimme nähneet äskeisen tilanteen Stora Bronilla, tiesimme, ettei muuta apua ollut saatavissa mistään. Tiesimme, että jokai- sessa talossa oli samanlainen tilanne kuin meillä; kaikkialla yritettiin auttaa haaksi- rikkoutuneita.

Muutaman tunnin nukkumisen jälkeen nuoret miehet näyttivät olevan verrattain hyvässä kunnossa – ainakin fyysisesti. Musta nuorukainen oli kotoisin Ghanasta ja kertoi hyvällä englanninkielellä vähän itsestään, mutta ei halunnut lainkaan pu- hua siitä, mitä hänelle oli juuri tapahtu- nut. Valkoihoinen nuorukainen oli ilmei- sesti jonkinlaisessa sokkitilassa, eikä hän

puhunut sanaakaan koko meillä olonsa aikana. Hän vain katsoi eteensä tyhjällä katseellaan. Vanha mies korisi hengittä- essään ja nukahtaessaan lyhyiksi ajoiksi hän huusi tuskaisesti unissaan.

Elettiin sotien jälkeistä aikaa, joten, vaikka olikin joulu, ei meillä ollut pal- jonkaan ruokaa jaettavana. Äiti jakoi kol- meen osaan sen vähän, mitä meiltä löy- tyi. Yksikään miehistä ei halunnut syödä tarjottua ruokaa.

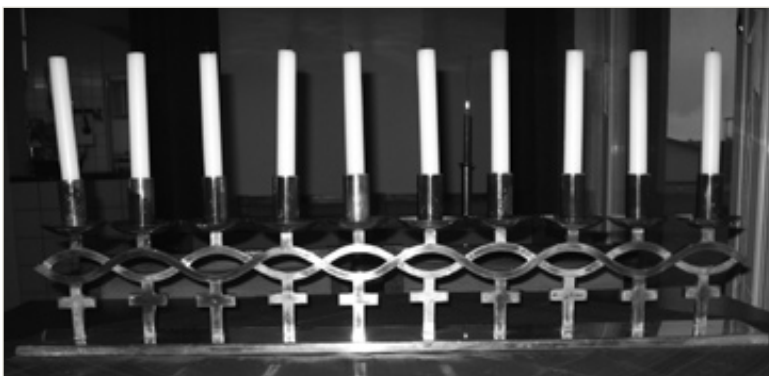
Lämmitimme toisen kamarimme ja nuoret miehet asettuivat sinne. Seuraava- na yönä lumimyrskyn lakkaamatta jatku- essa, vanha mies sijoitettiin makuuhuo- neeseen, äiti ja minä nukuimme keittiön lattialla. Jätimme makuuhuoneen oven auki. Meidän nukkumisestamme ei tullut mitään, koska vanhus vaikersi ja huusi kuin tuskissaan heti kun vähän nukahti.

Tiesimme tässä vaiheessa hyvin vä- hän siitä, mitä oli tapahtunut. Vasta seu- raavana aamuna saimme kuulla, että iso amerikkalainen laiva, Park Victory, oli uponnut Utöstä kaakkoon. Merestä oli pelastettu raivoisan lumimyrskyn kes- keltä 38 miestä miehistön 48:sta jäse- nestä. Tämän ainutlaatuisen pelastustyön tekivät sankarit, joita tänään 60-vuotis- muistopäivänä edustavat Tolle ja Eskil. Uskon, ettei tämä olisi ollut mitenkään mahdollista ilman heidän ammattitaito- jaan ja paikallistuntemustaan.

Heidän lähtökohtanaan oli ainoastaan; tämä työ oli tehtävä. Mielestäni tämä jou- luyönä 1947 suoritettu pelastustyö ei sai- si koskaan unohtua.

Vanha konemestari lähetti meille myö- hemmin kirjeen. Hän oli päässyt takaisin kotiinsa Yhdysvaltoihin ja kiitti pelastu- misestaan ja meidän huolenpidostamme. Hän kertoi voivansa olosuhteisiin nähden hyvin.

Gunnevi Bergbom, joulukuu 2007
Suomentanut Eero Laaksonen



Utön rukoushuoneen 10-haaraiseen muistokynttelikköön on kaiverrettu Park Victoryn hukkuneiden merimiesten nimet.

LOUHITTUA

Lounais-Suomen esihistoriamatkailuyhdistys Louhi ry:n jäsenlehti 2 / 2007



Pronssikauden talo tekeillä Lapissa

Sammallahdenmäen maailmanperintökohteen kehittämiseen liittyen syntyi jo nelisen vuotta sitten ajatus pronssikautisen mallin mukaisen asumuksen rakentamisesta. Ensisijaisena tavoitteena olisi koulujen historian opetuksen tukeminen esittelemällä muinoin seudulla asuneen väen elämää ja toimeentuloa.

Talon suunnitelmat ovat olleet valmiina jo muutaman vuoden, suurimmaksi ongelmaksi on osoittautunut

soveliaan paikan löytäminen. Tällä hetkellä näyttää taas valoisalta, kun Sammallahdenmäen eteläisen tien rakennustyöt ovat käynnistyneet. Toivottavasti rakentaminen uuden Savulaaksontien läheisyyteen käynnistyy vielä kuluvana keväänä.

Talon ovat suunnitelleet Sammallahdenmäen sekä Huilun asuinpaikan kaivauksilla työskennelleet arkeologit Eeva Raike ja Miikka Haimila. Osin suunnittelussa on tukeuduttu Nakki-

lan Rieskaronmäen talon rekonstruktiosta saatuihin tietoihin ja Pohjoismaisiin ennallistuksiin. Mittasuhteet ovat Huilun esiroomalaisen ajan asuinpaikalta.

Tarkoituksena on käyttää ja esitellä pronssikaudelta tunnettuja rakennusmenetelmiä; mm. risupunos- ja turveseiniä sekä ruokokattoja. Risupunosseinät tiivistetään savella tai savi-lanta-seoksella. Perinneyhdistys Keritys ry on jo kolmena talvena ponnis-

Puheenjohtajalta

Matkalla maailmalle

Viikonloppuna tulin toisella silmällä seuranneeksi seikkailija-arkeologi Lara Croftin vaiheita kahdessa Tomb Raider -elokuvassa. Elokuvissa viiletettiin muinaisesineiden perässä ympäri maailmaa. Menneisyyden esineitä himoittiin, niiden kautta sai valtaa ja niistä taisteltiin. Muinaisten kulttuurien kätkeytyt aarteet loivat toimintaelokuvien pohjavireen, etsimisen ja löytämisen tuottaman jännityksen. Jokainen arkeologisilla kaivauksilla ollut tunnistaa varmasti tuon sykähdyttävän tunteen, löytämisen ilon, kun maan povessa unohduksissa ollut artefakti paljastuu kaivajan silmien eteen.

Tähän ihmismielessä olevaan perusviettiin, uteliaisuuden ryydittämään löytämisen riemuun, pohjautuvat myös monet matkailukohteet. Esihistoria itsessään herättää ihmisten uteliaisuuden, mielenkiinnon menneyyttä kohtaan. Oivaltamisten kautta tuleva ymmärrys menneisyyden ihmisestä voi museoissa ja muissa kulttuuriperintökohteissa tuottaa syvää ja pitkäaikaista tyytyväisyyden tunnetta.

Lounais-Suomen esihistoriamatkailuyhdistyksen kahdeksas toimintavuosi käynnistyy eksoottisen ulkomaanmatkan suunnittelulla. Tarkoi-

tuksena olisi lähteä keväällä viikoksi Armeniaan kymmenen Louhi ry:n jäsenen voimin. Armeniasta löytyy muun muassa useita Unescon maailmanperintökohteita, paljon nähtävää ja koettavaa kokeneellekin matkailijalle. Louhi ry:n jäsen, ota yhteyttä minuun, jos olet kiinnostunut tulevasta matkasta!

Oikein mukavaa vuoden alkua kaikille Louhen jäsenille!

Maija Kärki

tellut niittämällä ja niputtamalla järvi-ruokoa kattotarpeiksi Kauklaistenjärveltä. Kyläyhdistyksen väki on myös osallistunut talkoisiin.

Opastusta saimme aluksi jyvaskyläläiseltä Hartwig Reuterilta. Hänen johdolla teimme myös Kauklaisten lintutornin vierelle "harjoittelutyön" ensimmäisenä talvena. Hartwig niitokoneineen on ollut apuna kaksi kertaa, vuosi sitten työskentelimme Porin Metsäopiston opiskelijoiden avustamina.

Tällä hetkellä jännittämme pakkasten saapumista, niittotyöhän tehdään talvella jäältä. Oletettavasti saisimme nyt kokoon riittävästi kattotarpeita. Edellisten vuosien työ on varastoituna latoon ja suuliin, ruokoa tarvitaan PALJON! Risujakin kuluu kilometrikauppalla, uskomme että pelonreunojen pajukkoja riittää lähialueella raivattavaksi. Talkootyötä on siis edelleen luvassa paljon.

Kuralan Kylänmäellä tehtiin ruokokattoa toissakesänä, siellä olivat oppia saamassa Kerityksen väestä Altti, Anita ja Marjaana viikon verran.

Kaikenlaista pronssikauden elävöittämisessä tarvittavaa Keritys on kokoontunut talvikausina valmistaamaan pari kertaa kuukaudessa. Asuja ja rekvisiittaa on ehditty testata erilaisten ryhmien kanssa.

Suurimmat vierasjoukot on kestitetty Lapin Löylypäivien aikaan. Op-

paan kera on vaellettu halki muinaisjäännösalueen sen eteläreunan leiripaikalle, jossa muinaiset ovat olleet puuhissaan. Aikamoista puuhaa se muinainen elämä on, sillä kaikki paikalle viety on myös kuljetettava pois pysyvän paikan puuttuessa. Taloa todella tarvitsemme!

Viime elokuun Löylypäivistä selvittyään Keritys teki opintomatkan Ruotsiin. Kävimme Ekehagenin muinaiskylässä, jolla on pitkä kokemus koululaistoiminnasta ja esihistoriallis-



ten aikojen elävöittämisestä. Kylässä on myös rakennuksia kivi-, pronssi- ja rautakauden mallien mukaan. Toinen kohteemme oli Norrköpingin museo ja pronssikauden kalliopiirokset, jotka kertovat elämästä ja uskomuksista tuhansia vuosia sitten, kuten kotoiset hautaröykkiömmekin.

Jännityksellä odotamme avustusanomusten kohtaloa. Vaikka talokotoyöhön olemme valmiita, tarvitaan joku työtä koordinoimaan ja sen

etenemisestä vastaamaan. Ruoko ja risut eivät varmaankaan maksa mitään, mutta hankittavaakin riittää. Talkooväkikin tarvitsee toki huoltoa.

Toivomme, että saamme paljon katsojia työmaallemme. Paikallisten yhteistyötahojen lisäksi tukea ovat luvanneet mm. Porin Metsäopisto opintoihin sopivalla työpanoksella, museovirasto asiantuntijana ja Louhi auditoimalla toimintaa.

Alkanut vuosi on viimeinen itsenäiselle Lapin kunnalle, joka kuten tiedetään, oli "Ihmisen valinta jo pronssikaudella". Sitä perintöä haluamme vaalia edelleen raumalaisinakin Lapin Sammallahdenmäen ympärillä.

Ulla Antola

Kivikauden elämyskeskus Suomusjärvelle E18-moottoritien varrelle

Suomusjärvellä E18-moottoritien varrelle suunnitteilla oleva kivikausikeskus on mennyt huimasti eteenpäin puolessa vuodessa.

Kivikauden elämyskeskusta tehdään nyt kovalla vauhdilla ja avajaiset ovat jo tämän vuoden marraskuussa.

Marja-Leena Andelmin kertoi Suomusjärven hankkeesta Arkeologia NYT! 2/2007 lehdessä jutussaan Suomusjärven kivikausi esiin.

Kivikauden elämyskeskus toteutetaan Suomusjärvelle E18-moottoritien varrelle tehtävälle palvelualueelle. Kyseessä on yli 200 m² kokoinen tila, joka toimii monitoimitilana. Tilan ratkaisut ovat joustavat ja muuttuvat, joten tilaa voi käyttää niin näyttelytilana kuin luentosalinakin. Kivikauden elämyskeskuksen toteuttaa yleishyödyllinen osakeyhtiö Suomusjärven Kivikausikeskus Oy yhteistyössä Suomusjärven kunnan kanssa. Toteuttamiseen on haettu Leader-rahoitusta toimintaryhmä Ykkösakseli ry:ltä.

Kivikauden elämyskeskus tulee tarjoamaan kävijälleen elämyksen, joka toteutetaan audiovisuaalisin keinoin. Tästä elämyksellisyydestä vastaa Juhana Manner. Ajatuksena on, että astuessaan näyttelytilaan kävijä kokee välähdyksiä kivikauden ihmisen elämästä videosesitysten ja äänimaailman avulla.

Paitsi elämyksiä, tarjolla on myös runsaasti tietoa kivikaudesta ja koko esihistoriasta, arkeologiasta ja Salon seudun ja Länsi-Uudenmaan esihistoriallisista kohteista. Tietosisällön kes-

kukseen tuottaa allekirjoittanut.

Tilaan tulee perusnäyttely, jonka teemoja ovat mm. maiseman muutos kivikaudelta nykypäivään, kivikauden luonto, kivikauden asumukset ja asuinpaikat, elinkeinot, uskonto ja uskomukset, esinekulutuuri ja alueen kivikautiset kohteet. Ajatuksena on, että myös perusnäyttely on ajoittain muuttuva eli vain osa teemoista on kerrallaan esillä. Sen sijaan koko perusnäyttelyn teemat ovat esillä interaktiivisessa multimediassa, jossa on kivikausitiedon lisäksi myös paljon muuta tietoa. Se antaa kattavan kuvan Salon seudun ja Länsi-Uudenmaan esihistoriasta. Mukana on myös tehtäviä ja pelejä.

Kivikausikeskukseen tulee myös vaihtuvia näyttelyitä, jotka kertovat muiden maiden ja alueiden kivikaudesta. Tavoitteena on verkottua kotimaisten, pohjoismaisten ja balttialaisten kivikausikeskusten ja museoiden kanssa, joiden kanssa luodaan näyttelynvaihto-ohjelma.

Kouluille tehdään oma opetuspaketti, joka on kaikkien saatavissa netissä. Opetuspakettiin tulee tietoa kivikaudesta, mutta myös tehtäviä koulussa ja vierailun aikana tehtäväksi. Lapsille ja nuorille kehitetään

myös työpajatehtäviä, jotka painottuvat kädentaitoihin ja aktiiviseen tekemiseen. Myös aikuisille tehdään omia kädentaitoihin liittyviä työpajoja, joita vetävät oman alansa ammattilaiset. Tilassa voidaan järjestää myös erilaisia luento- ja esitelmätilaisuuksia ja -sarjoja.

Kivikauden elämyskeskuksen myymälään tulee ainutlaatuisia kivikausi-teemaisia tuotteita ja tuotepaketteja, jotka ovat paikallisten toimijoiden tekemiä. Tarkoituksena on luoda alueellinen kivikausiklusteri, jota vetää Marja-Leena Andelmin. Tavoitteena on herättää alueen toimijat niin käsityöläiset kuin matkailu- ja palvelualalla olevat näkemään kivikauden tarjamat mahdollisuudet ja tuottamaan uusia kivikausi-teemaisia tuotteita ja palveluja.

Kivikauden elämyskeskuksesta tulee elävä, muuttuva ja kiinnostava keskus, jossa on aina jotakin uutta katsottavaa ja koettavaa. Paljon on tehtävää ja marraskuuhun on onneksi vielä aikaa, mutta tervetuloa marraskuussa Suomusjärven Kivikauden elämyskeskukseen!

Hannele Lehtonen

Louhi ry:n hallitus esittäytyy

Tällainen on Louhen hallitus vuonna 2008:

Maija Kärki

Puheenjohtaja, arkeologi

Olen valmistunut Turun yliopistos- ta arkeologiksi vuonna 2005. Progra- duni käsitteli pohjoismaisia arkeolo- gisia keskiaikamuseoita.

Tällä hetkellä työskentelen mu- seologian oppiaineessa sekä Kulttuu- rien tutkimuksen laitoksen arkistoi- sa toimistosihteerin sijaisena. Olen tehnyt vuosia töitä erilaisissa muse- oissa ja koenkin museomaailman it- selleni läheiseksi toimintaympäris- töksi. Olen kiinnostunut myös teol- lisuushistoriasta: viimeisin projekti- ni oli Helsingissä purettavana olevan Hanasaari A -voimalaitoksen teollisen perinteen keruuta.

Mielenkiinto matkailualaa kohtaan syntyi opiskellessani Matkailualan verkostoyliopistossa. Louhi ry:n toi- minnassa saan yhdistää mielekkäällä ja mukavalla tavalla useita kiinnostuk- seni kohteita; arkeologiaa, museolo- giaa ja matkailua. Parasta on ollut tutustua mukavaan esihistoriamatkailu- väkeen ja hauskoja hetkiä on varmas- ti tulossa tänäkin vuonna Louhi ry:n toiminnan parissa.



Maija Kärki

Ulla-Maija Nikko

Dominopol Oy,
Kehittämiskonttori Etevä

Olen liittynyt yhdistykseen jos- kus 2000-luvun taitteessa suoritet- tuani matkailualan ammattitutkinnon Turun AKK:ssa. Lopputyöni siellä oli rautakaudelle sijoitettu roolipeli, jon- ka suunnittelu- ja toteutusvaiheessa tutustuin muihin louhilaisiin ja sitä kautta luiskahdin mukaan yhdistyk- sen toimintaan. Hallituksessa olen nyt toista kauttani ja olen tämän ajan toiminut yhdistyksen sihteerinä.

Yritykseni Dominopol Oy tarjoaa matkailu-, ohjelmapalvelu-, kulttuuri- ja opetusalan yrityksille sisältösuun- nittelua sekä kehittää ja toteuttaa eri- tyisesti roolipelaamiseen pohjautuvia ohjelmapalveluja ja koulutustuottei- ta. Näistä valtaosa on sijoitettu histo- rialliseen kehikseen.

Toimin myös Lapin elämysteolli- suuden osaamiskeskuksen elämys- kouluttajana.



Päivi Lönnberg

Päivi Lönnberg

Opiskelija

Olen kotoisin Eurasta, Turussa olen asunut vuodesta 2000 alkaen. Pääaineeni on arkeologia, josta olen valmistumassa keväällä.

Opiskelun ohessa olen työsken- nellyt esihistoriamatkailun parissa pian 10 vuotta. Mukaan mahtuu mm.

Tulossa 2008

Vuosi 2008 on esihistoriamat- kailuyhdistys Louhi ry. kahdeksas kokonainen toimintavuosi.

Vuoden aikana yhdistys osallis- tuu ainakin yhden esihistoriamat- kailuun liittyvän seminaarin järjes- tämiseen. Suunnitteilla on myös pronssikauden elävöittämishanke, johon yhdistys osallistuu.

Esihistoriamatkailun laatutyötä jatketaan, Louhi tarjoaa yhteisöjä- senilleen esihistoriamatkailuun liit- tyvien tuotteiden auditointia.

Muutama vuosi sitten tehty kir- janen *Kohteita esihistoriamatkaili- joille Varsinais-Suomessa ja Sata- kunnassa* pitäisi päivittää - uudis- tamisen mahdollisuudet tutkitaan tänä vuonna.

Louhi-infoa

Lounais-Suomen esihistoriamat- kailuyhdistys Louhi ry on touko- kuussa 2000 perustettu yhdistys, jonka tarkoituksena on arkeologis- ta kulttuuriperintöä vaalien edistää esihistoriamatkailua ensisijaisesti toiminta-alueellaan Varsinais-Suo- messa ja Satakunnassa. Louhi - yh- distys on avoin kaikille niille, jotka haluavat olla mukana kehittämässä esihistoriamatkailua.

Jäsenmaksut: henkilöjäsenet 15 €, opiskelijat 7 €, yhteisöt / yrityk- set 50 €. Louhi ry:n jäsenmaksu suoritetaan Nordean tilille 126930- 614808 ja maksun viestikenttään merkitään jäsenen nimi. Jos olet uusi jäsen, muista ottaa samalla myös yhteyttä jäsensihteerin!

Sähköposti:

louhiry@louhiry.org

Ajankohtaiset yhdistyksen asi- at löytyvät yhdistyksen nettisivuil- ta www.louhiry.org

Jos yhteystietosi (postiosoite / sähköpostiosoite) muuttuvat, muis- tathan ilmoittaa siitä jäsensihtee- rille sähköpostilla louhiry@louhiry.org.



Tarja Moisio-Rannikko ja lapset

Tarja Moisio-Rannikko
Opettaja, muotoilija

Ikä: Vielä hetken 46

Koulutus: Ateljeeompelijaasta turkkurin kautta opettaja ja sittemmin muotoilija.

Perhe: Lapset 10-v neiti Erika ja 8-vuotias pojankolttainen Otto sekä aviomies.

Työ: Viimeiset kolme vuotta olen ollut Loimaan Ammatti ja aikuisopistossa opettajana – opetusaineina taide ja kulttuuri sekä ammatillisia aineita.

Louhi: 2000-luvun alkupuolella työskentelin Laiti-

lassa Muinaisuus ja tarinat tuotteiksi – ja Pro Untamala markkinointiprojekteissa, joiden aikana tutustuin syvällisemmin muinaisuuteen käsityöläisten idealähteenä ja sitä myöten myös Louhi ry:n toimintaan. Hallituksen jäsenenä olen toista kautta. Vuonna 2004 olin Louhin järjestämän tuotekehityskilpailun arviointiraadin jäsenenä, joka olikin vaikea mutta mielenkiintoinen tehtävä. Tämän hetken haasteisiin kuuluu Louhin tuoteauditoinnin kehittäminen.

ohjaamista Euran Härkänurmen viikinkiajan kylässä sekä opastuksia ja näyttelyitä kunnan Esihistorian opastuskeskus Nauravassa Lohikäärmeessä. Lisäksi olen tehnyt opastuksia Aboa Vetust & Ars Novassa.

Olen ollut mukana Louhi ry:n hallituksessa vuodesta 2006 alkaen. Mukaan yhdistykseen ja samalla hallitukseen minut houkutteli opiskeluteräini Maija Kärki. Yhdistyksessä olen toiminut taloudenhoitajana vuodesta 2006 alkaen. Jossain vaiheessa myös jäsenasioiden hoito on hiljalleen siirtynyt hoidettavakseni. Maijan kanssa toimin lisäksi kahden viime vuoden ajan yhdistyksen matkatoimikunnassa.



Ulla Antola

Ulla Antola

opas, Lapin kunta, Sammallahdenmäen maailmanperintökohde

Ulla - paljasjalkainen lappilainen, joka harhailtuaan moninaisissa hoitoalan ammateissa pitkin Satakuntaa ja osittain muutakin kotimaata, sai riemukseen harrastuksesta uuden "ammatin".

Osallistuin ensin Sammallahdenmäen opaskurssille sen saatua maailmanperintöstatuksen. Kevästä 2003 olen toiminut erilaisissa Sammallahdenmäen ja matkailun kehittämiseen liittyvissä paikallisissa hankkeissa.

Louhen toimintaan tutustuin ensi kerran Mynämäellä pidetyssä seminaarissa, sittemmin olin kerran mukana kilpailuraadissa ja nyt jopa hallituksen jäsen. Muitakin uusia tuttavuuksia esihistoriainnostus on tuonut. Lapin kaivauksilla työskennelleet arkeologit ja muut museoviraston asiantuntijat ovat kiitettävästi jaksaneet opastaa harrastelijaa menneisyyden tuntemuksessa.

Euralaiset "muinaiset" Osmassa ja Pohjolan muinaiselämys Oy:ssä ovat esihistorian elävöittämisessä jo veteraaneja, yhteistyö heidän kanssaan on ollut antoisaa.

Perinneyhdistys Keritys on toiminut Lapissa kolmisen vuotta tavoitteenaan pronssikauden elävöittäminen ja paikallisen historiaharrastuksen ja perinteen ylläpitäminen. Kerityksen sihteeri-rahastonhoitajan homma teettää toki työtä, mutta onneksi se on myös hauskaa. Suuri haaveemme on viimeinkin päästä talon-

rakennuspuuhiin, siitä lisää toisaalla.

Tulevaisuudessa hämmöttää uusi virka, kun toivoa on mummoksi pääsystä! Että elämässä voikin olla näin mukavaa...



Sini Männistö

Sini Männistö
Kulttuurituottaja

Olen Sini Männistö, kohta 29-vuotias halikkolainen kulttuurituottaja. Lähtöisin olen Eurasta, lapsuudenkoti sijaitsee siinä Luistarin kalmiston vieressä, joten sieltä olen kai saanut innostuksen ja kiinnostuksen esihistoriaa kohtaan. Esihistorian elävöittäminen on tullut minulle tutuksi Euran kunnan kulttuuritoimessa työskennellessäni.

Vaikka viime vuodet olen työskennellyt täysin eri alalla, pakolaisten vastaanottokeskuksen vapaa-ajan ohjaajana, olen Alasatakunnan perinneyhdistys Osman kautta pitänyt yh-

teyttä muinaisuuteen.

Louhen jäsen olen ollut yhdistyksen perustamisesta saakka, mutta tähän asti harrastukselle on jäänyt valitettavan vähän aikaa. Nyt olen äitiyslomalla, hoitelen kotona joulukuussa syntynyttä Vertti-vauvaa ja vihdoin on tarkoituksena myös aktivoitua yhdistystoimintaan Louhen hallituksen jäsenenä!

Raija Herrala-Nurmi
freelance-toimittaja

Olen vuodesta 1984 työskennellyt toimittajana Vakka-Suomessa, viime vuodet freelancerina.

Voiko näillä kulmilla tehdä paikallislehteä ilman, että esihistoriahyttynen puraisee? Minä ainakaan en voinut. Laitilan kulttuurisihteeri Jukka Vehmas kutsui toimittajia katsomaan milloin kiemuraisiksi taivutettuja miekkoja, milloin pronssikauden röykkiöitä tai kivikauden lautilaisten diabaasikaivosta. Esihistorialta ei voinut välttyä!

Joku neropatti keksi kutsua minut mukaan, kun Arkeologia NYT! -lehti herätettiin henkiin vuonna 2003. Mutta esihistoriamatkailun kehittämisyhdistys Louheen olin liittynyt jo aiemmin, kun piti päästä arkeologi Jouni Taivaisen järjestämälle mielenkiintoiselle retkelle Ruotsiin – jäsenhintaan edullisemmin, tietysti! Matka suuntautui mm. Sigtunaan, Upsalaan, Vendelin kirkon maise-
miin, nähtiin laivalatomuksia ja uusvanha viikin-
kikylä, joka oli rakennettu ihan oikeiden riimuki-



vien kansa saman niityn laitaa. Koululaisten perässä marssimme pitkän heinikon poikki riimukiviä ihailemaan.

Jo pari vuotta

ovat Turun maakuntamuseon ystävien arkeologian jaosto ja Louhi ry tehneet yhteistyötä siten, että Louhittua-lehti ilmestyy Arkeologia NYT!:in välissä kaksi kertaa vuodessa. Minusta ratkaisu on erinomainen. Uskon lukijakunnilla olevan kiinnostusta niin samanlaisiin asioihin, että olisi voimien hajottamista tehdä näitä lehtiä erikseen.

Lisäksi Louhi ry:n hallitukseen kuuluu museonjohtaja **Leena Viskari**.

Hallituksen varajäseniä ovat **Ulla Leino** ja **Marja Pälikkö**.

Harkko



Reino Hietanen
-24.2.

Katri Sipiläinen
ja
Minna Herrala
28.2.-25.5.

Nahka on rock
18.1.-31.8.

Raision museo Harkko

Nallinkatu 2
Puh. 02-434 3381
www.raisio.fi/harkko
Pääsyliput 3/1e



Avoinna:
ma suljettu
ti, to-pe 12-16
ke 12-19
la-su 12-15



kertoo historian makeimpia
huhuja myös vuonna 2008!

Turun maakuntamuseon
ystävät ry:n jäsenhinta
on 15,00 €.

Tilaa kaverille kanssa!

Saajan tilinumero Mottagerens kontonummer	435510-212481	TILISIIRTO GIRERING		
Saaja Mottagare	Arkeologian jaosto	Arkeologia NYT! 2008		
Maksaja Betalare		Tilaaaja:		
		Postiosoite:		
Allekirjoitus Underskrift		Viiteno Ref.nr		
Tililtä nro Fr konto nr	 	Eräpäivä Förf.dag	1.3.2008	EUR