

# Arkeologia NYT!



3/2004

# Arkeologi NÜ!

# Arkeologia NYT! Arkeologi NU!

3/2004

9. vuosikerta

Julkaisija  
Turun Maakuntamuseon ystävät  
– Åbo Landskapsmusei vänner ry  
Arkeologian jaosto  
– Arkeologi sektionen  
PL 286, 20101 Turku

Puheenjohtaja  
Heimo Kumlander  
Betanianskatu 2 as 16, 20810 Turku,  
puh. 040 - 5934021,  
s-posti heimo.kumlander@tyks.fi

Arkeologian jaoston kotisivut  
Internetissä osoitteessa  
<http://koti.mbnet.fi/~arkeonyt/>

Arkeologia NYT!

Vastaava päätoimittaja  
Markku Lemmetti  
Pöksmäentie 12, 23140 Hietämäki,  
puh. 050 - 5119720

Toimituskunta  
Kari Ahtiainen, Matti Hukki, Heimo  
Kumlander, Mia Lempiäinen, Eeva  
Rintama, Jouni Taivainen

Toimitus ja taitto  
Kynäniekka/Raija Herrala

Painopaikka  
Turun yliopisto, Digipaino

ISSN 1236 – 4827

Vuosikerta/4 numeroa 10 €

## Tässä numerossa

Olipa löytö s. 3

Tulen tekijän kokeiluja s. 4



Tungosta kaivauksella s. 8



Arkeologia NYT! Satakunnassa:

Wreghdenborgin raunioilla s. 10

Kivikauden liesi valtatie 8:n penkereellä s. 12

Porin pojat tutustuivat  
pronssikauteen s. 13



Esihistoria kutsuu Eurassa s. 15

Jättiruukun sirpale Nousiaisista s. 16

Kaupunkiarkeologiaa Turussa s. 18

Arkeologikani s. 18

... ja hänen piirtäjänsä s. 19

Kiviarvoitus s. 20



Mittausmenetelmät  
kehittyvät s. 21

Terveisiä Mikkelistä s. 22

Kansikuva:

Arkeologikeskus Untamalan ensimmäinen yleisökaivaus Laitilan  
Kodjalassa houkutteli enemmän väkeä kuin mukaan voitiin ottaa.



## Olipa harmaa ja sateinen elokuun päivä ...

...Laitilassa vuonna 1985. Uudenkaupungin Sanomien tuore aluetoimittaja tuskittelee aihepulaa työhuoneessaan Säästöpankin yläkerrassa.

Puhelin soi. Kulttuurisihteeri Jukka Vehmas kysyy, kiinnostaisiko arkeologinen uutinen. – No tule hetken päästä Kodjalaan!

Hetken päästä Kodjalasta löytyy tien vierestä suuli, jonka pariovet ovat selällä auki. Sisällä on leveän lastulevyn päällä merkillistä ruostunutta rautaromua. On lenkkiä ja myhkyrää ja pitkiä mutkikkaita luijuja, jotka näyttävät siltä, kuin joku ajankulukseen olisi yrittänyt vetää ne solmuun.

Vehmas esittelee maanviljelijä Pekka Nielan aiemmin iltapäivällä tekemää löytöä. Täytemaata uuden konevajan rakennuspaikalle ajanut Niela oli huomannut traktorin kuormassa jotain erikoista: ruostunutta rautaa.

Miekka! Ja toinen. Ja vielä lisää todella vanhaa rautaa! Kaikkiaan neljä miekkaa, kahdet hevosen kuolaimet, kahden kilven rautaiset keskikupurat ja erilaisten keihäiden ja puukkojen jäännöksiä.

Kodjalan koululaiset ovat opettajansa johdolla jo katsomassa aivan koulun pihapiiristä tehtyä löytöä.

Nyt esineet lepäävät laudalla ja odottavat, että Turusta tulee arkeologeja niitä katsomaan.

Ruskea mersu pysähtyy suulin eteen ja siitä purkautuu neljä-viisi ihmistä, jotka ensin jäävät tuijottamaan suu auki ja sitten ryntäävät laudan ääreen.

Mieleeni on erityisesti jäänyt nainen, jonka oli pudota polvilleen näyn voimasta. Suusta purkautui vain pitkä jono voimasanoja. Liekö olleet vanhoja skandinaavisia jumalia, jotka nyt tarvittiin avuksi.

Tuo 19 vuoden takainen päivä palautui mieleen, kun heinäkuun lopussa Ampujan Riitan kanssa ajelimme taas Kodjalaan, tällä kertaa yleisökaivaukselle, aivan tuon ensimmäisen löytöpaikan viereen.

Nielan löytämä kalmisto osoittautui seuraavien vuosien aikana todelliseksi megalöydöksi: Germaanisista, upeasti koristettuja loistomiekkoja ja vähintään 23:n eri henkilön maalliset jäännökset paljastuivat kivien lomasta kaivausten edetessä. Tutkijoille kalmisto on kertonut erityisesti Laitilan seudun tiiviistä yhteyksistä Svean kuninkaisiin.

Tämän kesän kaivaukset paljastivat naapurikalmiston viikinkiaikaiseksi.

Asutus Kodjalan mäkimaillo on jatkunut yhtäjaksoisesti ainakin niistä ajoista, jolloin noiden loistomiekkojen omistajat siellä elivät. Kyläkunta on vanhaa Kalantia. Näköetäisyydeltä löytyy myös Kodjalan keskiaikainen kirkon paikka, jota tosin ei ole perusteellisesti tutkittu.

Asutus on ollut melkein näihin päiviin saakka hyvin paikoillaan pysyvää. Ajatus on hämmentävä, vaikkei henkilökohtaisesti suoraan koskaan.

Vuodet toimittajana Vakka-Suomessa ovat opettaneet kunnioittamaan ruostunutta rautaa. Jos matkalla Uudestakaupungista Laitilaan näen kaivinkoneen, mieleen hiipii epäily: Toivottavasti tiedät, mitä olet tekemässä!

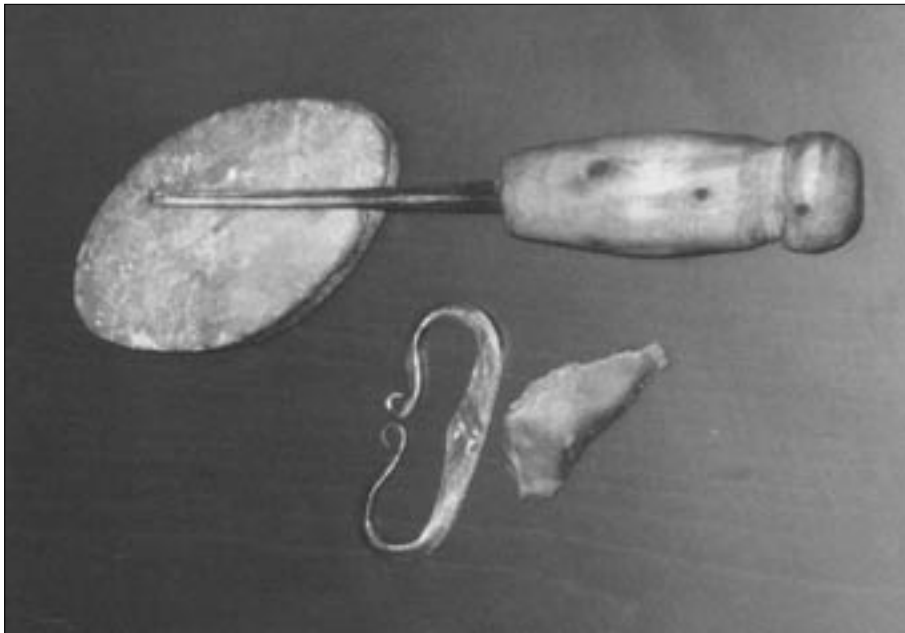
**Raija Herrala**

Ilkka Seikku

# Soikean tuluskiven käyttö tulenteossa

Tulen sytyttäminen on ihmisen tärkeimpiä keksintöjä.

Ei siis ihme, että tämä arvoitus jaksaa innostaa arkeologian harrastajia käytännön kokeiluihin.



*Karkku ja piikivi, tuliora ja tuluskivi (kvartsittia). – Kaksi eri tulentekotekniikkaa raudalla ja kivellä.*

Soikeiden tuluskivien käyttötarkoitusta on mietitty jo hyvinkin pitkään. Suurin osa esiteytistä teorioista lähtee siitä, että niitä on käytetty tulen teossa. Tunnettua on, että kvartsikiveä eli ukontulikiveä on piikiven puuttuessa käytetty myös kipinän iskemisessä karkusta.

Olen itsekin aina uskonut soikeiden tuluskivien liittyvän tulentekoon. Monien vaiheiden jälkeen sain tulen tehtyä käyttäen kvartsista tuluskiveä ja takomaani rautais-ta tulioraa.

Kipinän, jonka näillä välineillä sain aikaan, nappasin taulakäävästä tekemääni taulaan. Katajasta sain niintä, jonka muokkasin pehmeäksi ja hyvin kyteväksi. Katajanniinen puhalsin hehkumaan, saadakseni riittävän kuumuuden tuohirullaan, joka on hieskoivusta repäisty, jolloin tuohi vihdoinkin leimahti liekeihin.

Mielestäni näitä "soikeita tuluskiviä" olisi mukavampi kutsua "ukontulikiviksi". Se

sopisi niiden arvolle paremmin, nyt kun tulikin on saatu niillä aikaiseksi. Ehkäpä tämä vanha nimitys, jolla yleensä kvartsia kutsuttiin, juontaa juurensakin juuri tästä tulentekotekniikasta.

## Välineiden valinta

Löytyneet tuluskivet ovat kvartsia, joka on riittävän kova aine irrottamaan raudasta pieniä lastuja eli kipinöitä. Aloitan kokeiluni kivellä, joka muodoltaan on sellainen kuin se oli sen löytäessänikin; n. 5\*4cm muodoton möykky. Kiveni on selvästi pienempi kuin löytyneet tuluskivet, eikä sitä ole siis mitenkään muotoiltu.

Sitten tarvitaan vastakappale kiville. Tuluskivissä on yleensä nähtävissä ura tai useampiakin uria, jotka ovat melko varmasti rautaesineen synnyttämiä, sillä urissa näkyy raudan jälkiä (ruostetta). Taoin 7 cm pitkän

piikin hiilipitoisesta raudasta. Taonnan suoritin kylmätaontana eli en kuumentanut raudanpalaa, vaan muotoilin sen kylmänä ja jästin karkaisematta. Lisäksi minulla on läjäpäin taulaa ja tuohisia, katajanniinella täytettyjä sytykerullia.

## Tekniikkaa etsiessä

Tulenteon tekniikkaa miettiessäni totean, että jonkun siinä on oltava selvästi hankalampaa kuin karkulla tehtäessä, sillä karkku syrjäytti tuluskiven, vaikka materiaalit soikeaa tuluskiveä käytettäessä ovat huomattavasti helpommin saatavilla (kvartsi/piikivi). Seuraavaksi pyyhin mielestäni kaiken soikeista tuluskivistä lukemani ja kuulemani asiat. Kaikki tieto näistä kivistä ja niiden käytöstä ei varmaankaan ole ehdottoman paikkansa pitävää.

Vielä kehittelen itselleni pienen pakkotilanteen. Lämpötila ulkona on nollan kieppeillä ja yöksi saattaa tulla pakkasta. Niinpä päätän, etten laita takkaan valkeaa, paitsi näillä välineillä. (Takka on ainut lämmönlähde tölissäni.)

Välineinäni ovat muotoilematon kvartsikivi ja rautapiikki sekä taulaa ja sytykerulla.

Yleisin käsitys on se, että kipinä on saatua aikaan raapaisutekniikalla. Testailun perusteella olen kuitenkin tullut aika vakuuttuneeksi siitä, että se ei ole kovinkaan varteenotettava vaihtoehto tulen teossa.

Ensin kokeilen lyödä piikillä viistäen kiven pintaan. Kipinää tulee, mutta turhan heikosti ja kipinän saaminen taulaan vaikuttaa hyvin hankalalta. Useita kertoja lyötyäni totean, että piikin kärki tökkää vähän väliä kiven kuumu-



## Lopulliset välineet

Kivi on ovaalin muotoinen, pituudeltaan 8,5 cm, suurin leveys 5 cm., paksuus 2 cm. Muoto on sopiva käteen. Kiven sivussa kulkee koko matkalla n. 1 cm levyinen ura, johon sormet hyvin sopivat kipinää iskettäessä. Kiven pinta on hiottu tasaiseksi molemmilta puolin. Toisella puolella on kiven keskellä pieni ura, jossa tulioran kärkeen saadaan hiottua kulma.

Tuliora on 10 cm pitkä, kärjestä ympärysmitaltaan n.1 cm paksuten hiukan tyveen päin. Poikkileikkaus on pyöreä ja kärki on hiottu tasaiseksi, jolloin siihen on saatu kipinän saantiin tarvittava kulma. Kahva on hieman yli 8 cm ja perän olen veistänyt pyöreäksi, jotta oraa olisi mahdollista pitää esim. polven päällä kipinää iskiessä. Muuten kahva on muotoiltu käteen sopivaksi. Tulioran kokonaispituus on 15 cm. Piikistä n.3 cm on kahvan sisässä. Oran olen takonut hiilipitoisesta raudasta ja karkaissut kärjestä n. 2,5 cm matkalta. Karkaisu ei millään muotoa ole välttämätöntä ja tuo 2,5 cm kuluu melko nopeasti.

raiseen pintaan ja kiven sileämmät kohdat irrottavat raudasta kipinää paljon paremmin.

Tasoin kiven leveimmän sivun tasaiseksi. Kipinän tulo ei tunnu lisääntyvän, mutta rauta ei ainakaan enää tökkää kiven pintaan ja kädet alkavat pysyä kohtalaisen verettöminä. Päätän vaihtaa tekniikkaa, sillä satunnaiset kipinät lentelevät sinne tänne ja niiden nappaaminen taulaan vaikuttaa mahdottomalta.

Pyörittelen kiveä kädessäni ja totean, että jos sen profiili olisi pyöreämpi, sillä voisi koettaa lyödä piikkiin. Koitan kuitenkin ensin muutaman kerran lyödä tällä muodottomalla murkulalla piikin kärkeä vain hiukan viistäen.

Otan piikin oikeaan käteeni pitäen sitä nyrkissä peukalon ollessa piikin takana, suojassa kiveltä. Kipinöitä irtoaa paljon helpommin ja niitä pystyy jopa hiukan ohjailemaan. Otan 3\*3 cm taulan palan ja pistän piikin sen läpi, näin taula voi napata mahdollisimman isolta alueelta kipinän. Taula on n. 2 cm päässä piikin kärjestä ja pysyy paikoillaan piikkiä pitävän käden peukalolla. Alan iskeä kivellä piikin kärkeä ja huomaan, että parhaiten kipinä irtoaa piikin terävästä kärjestä.

## Tuli syttyy

Lyöntitekniikka alkaa sujua ja kipinöitä irtoaa yhä useammin, lopulta miltei joka lyön-

nillä. Äkkiä tunnen tutun hajun. Taula on alkanut kytteä! Kipinä on tarttunut siihen.

Katselen kytevää taulaa ja päätän viedä homman loppuun. Laitan taulan sytykerullaan, hetki puhaltelua ja katajanniinestä pehmeäksi muokattu sytyke alkaa hehkua tuohirullassa yhä enemmän ja enemmän.

Lopulta 18.3.2004 klo.15.10. muinainen tuli leimahtaa liekkiinsä Sammaljoella, Pikku-Kuovasjärven rannalla olevan tuvan takassa. Taitaa olla jokunen tovi vierähtänyt siitä, kun tällä tekniikalla on viimeksi takkaan laitettu valkea.

Kokeilen tulen tekoa vielä muutaman kerran ja totean sen onnistuvan melko hyvin. Tapa on selvästi hankalampi kuin tulusraudalla, ihan kuten alkuun ajattelinkin, mutta ei silti tunnu niin mahdottoman vaikealta, etteikö tuluskiveä ja tulioraa voitaisi pitää miltei täysin varmoina tulentekoon käytettyinä välineinä.

## Välineiden kehittäly

Kokemuksien perusteella mietin, että tulen iskentä helpottuisi huomattavasti, jos kivi olisi isompi. Tällöin lyöntiin ei tarvita niin suurta voimaa. Siispä etsin käsiini suuremman kiven, n. 10\*6 cm. Löytämässäni kivessä on vain osa kvartsia, mutta lohkottuani ja hiottuani sen sileäksi kahdelta leveämmältä sivul-

ta, huomaan, että tämä raskaampi kivi sopii hyvin kipinän irrottamiseen eikä lyöntiin todellakaan tarvita niin paljon voimaa.

Epämääräisen muotoinen kivi ei tahdo pyysyä otteesta vaan irtoaa välillä kädestä. Päätän muotoilla kiven käteen sopivaksi. Teen ensin pyöreän mallisen kiven, mutta hyvin pian huomaan, että päihin suipeneva muoto toimisi paremmin. – Soikea muoto osoittautuikin täydellisesti käteen istuvaksi!

Vieläkään sormet eivät kuitenkaan saa kovin varman tuntuista otetta kiven reunoista ja usein piikki raapaisee sormenpäitä. Hion sormia varten uran kiven toiseen sivuun ja ote paranee huomattavasti. Hetken testailtuani päätän hioa uran koko kiven ympäri. Nyt peukalokin asettuu tukevasti kiven reunaan.

Kivi on nyt 8,5 cm pitkä, sen profiili on ovaalin mallinen ja leveimmillään 5 cm. Kiven paksuus on 2 cm ja sivussa kulkee vajaa 1 cm levyinen ura ympäri kiven.

Sanomattakin on selvää, että kivi nyt muistuttaa löydettyjä tuluskiviä. Tähän muotoon olen päätenyt siis kokeilujen kautta, aivan kuten uskon tapahtuneen silloin, kun ensimmäistä tuluskiveä kehiteltiin.

Olen pistänyt piikin taulalevyn läpi, mutta kaikki kipinät, jotka taulan päälle lentävät, eivät siihen kiinnity. Ne pomppaavat pois. Mutta kun kipinä osuu taulan reunaan, joka on rosoisen nukkamainen, se tarttuu siihen lähes

poikkeuksetta. Repäisen taulan palan ja kier-  
rän sen oran varren ympärille, jotta nukka-  
mainen reuna muodostaisi mahdollisimman  
isoin pinta-alan. Taula asetetaan 0.5-1 cm pää-  
hän kärjestä ja pidetään varren ympärillä peu-  
kalolla.

Terävällä piikillä saa hyvin kipinää, mut-  
ta se tylstyy pian. Niinpä alan teroittaa piikin  
kärkeä ja lähimpänä mahdollisena teroitus-  
alustana on kädessäni oleva tuluskivi. Piik-  
ki ei kovin hyvin teroitu sileään pintaan, mut-  
ta jonkun aikaa hiottuani huomaan, että kiven  
pinta rikkoutuu ja piikin kärki teroituu aika  
hyvin karkeassa urassa. Taas irtoavat kipinät  
iloisesti.

Todennäköisin uran syntymistapa selviää  
kuitenkin jonkin aikaa teroitustapaa käytet-  
tyäni. Piikin teroittaminen on hyvin työläs-  
tä. Asiaa mietittyäni ja testailtuani tulen sii-  
hen johtopäätökseen, ettei oran kärkeä ole  
urassa teroitettu vaan päinvastoin tylstytet-  
ty. Kärki teroituu, kun siihen lyödään kivel-  
lä oikeaa tekniikkaa käyttäen. Kun tulta on is-

ketty riittävän monta kertaa, ongelmaksi tulee  
kulman häviäminen oran kärjestä. Aivan kär-  
jestä kipinää on hankala iskeä, koska isku on  
tällöin lyötävä vaakatasossa ja kipinää on vai-  
kea saada taulaan. Mutta alaspäin iskiessä ki-  
pinä saadaan ohjattua taulaan. Näin ollen,  
kun oran kärjen hioo kiven urassa tasaisek-  
si, muodostuu siihen hyvä kulma kipinän is-  
kemiseen. Tämä on paljon vaivattomampaa  
kuin teroitus.

Teen rautapiikkiin vielä kahvan, ja väli-  
neet alkavat olla valmiit. Edessäni komeile-  
vat soikea tuluskivi ja tuliiora, tiettävästi tu-  
hanteen vuoteen ensimmäiset, joilla on tuli  
saatu tehtyä.

Olen hyvin tyytyväinen tapaan, jolla nämä  
välineet tein. En käyttänyt mitään mallia ki-  
veä tai piikkiä tehdessäni. Yritin jopa kaikin  
keinoin olla ajattelematta asioita, joita olen  
tuluskivistä oppinut.

Ensimmäiset välineet joilla tulen sain teh-  
tyä, jätin siihen muotoon kuin ne tulen syt-  
tyessä olivat. Tuliiora, jonka varressa ketun

karvaa ja muodoton kvartsikivi, jonka sivua  
hiukan tasoitettu.

## Tuliiora

Suurimman ongelman pikku tutkimukses-  
sani muodosti tuliiora. En juuri tiennyt, mil-  
lainen sen pitäisi olla tai onko sellaista ikinä  
ollutkaan. Vaikka soikeita tuluskiviä on löyty-  
nyt melko paljon, ei niille ole löytynyt vasta-  
kappaletta. Kivissä on kuitenkin yleensä ura  
tai useampikin, jotka selkeästi on aikaansaatu  
terävällä raudalla.

Illerupin löydössä Tanskassa on tuluskiviä  
ja tuliioria löytynyt lähekkäin. Nämä orat ovat  
poikkileikkaukseltaan pyöreitä ja kärjestä  
melko jyrkästi teräviä.

Kärjestä tulee täsmälleen samanlainen kuin  
Illerupin orissa, kun käytetään esittämäni ki-  
vellä iskemisen tekniikkaa. En ollut nähnyt  
ainuttakaan kuvaa näistä Illerupin tuliiorista,  
kun omaa tuliioraani muotoilin. Näin kuvan  
tällaisen oran kärjestä vasta lähes kuukausi



## Tekniikka

(Vasenkätisen näkökulmasta)

Kivi pidetään vasemmassa kädessä si-  
ten, että sillä on mahdollista lyödä terävä  
lyönti alaspäin. Sormet saavat hyvän ot-  
teen kiveä kiertävästä urasta. Tuliiora on  
oikeassa kädessä kärki ylöspäin. Tuliioran  
varren ympärille 1 cm päähän kärjestä  
kierretään taulan pala, jonka on hyvä kiert-  
tyä ainakin kaksinkertaisesti varren ympä-  
ri. Peukalolla pidetään taula paikoillaan.

Tuliioraa pitävä käsi pidetään paikoil-  
laan ja kivellä lyödään isku, joka vain  
viistää tuliioran kärjen kulmaa, ikään  
kuin teroittaisiin kärkeä. Kipinät ohja-  
taan kohti taulaa vaihtamalla osuma kul-  
maa vähän kerrallaan, eli pitämällä ki-  
veä pystympänä tai vaaempana. Tuliioran  
pää kuluu iskuista toispuoleiseksi, jolloin  
muutamien lyöntien jälkeen ora pyörytte-  
tään toisinpäin ja päästään taas lyömään  
terävään kulmaan.

Jossain vaiheessa kipinän tulo heikke-  
nee ja ora on hiottava kiven pinnassa ole-  
vassa urassa. Iskun on oltava riittävän  
voimakas ja kiven on viistettävä kulmaa  
tarkasti. Tekniikka vaatii kokeneeltakin  
tulusraudan käyttäjältä harjoittelua. Vaa-  
rana on lyödä kivellä ohi oran kärjestä,  
jolloin oran kärki osuu kivikäteeseen tai ki-  
vellä lyödään oraa pitävään käteen. Eten-  
kin peukalo on vaarassa.



sen jälkeen, kun olin jo itse päätenyt samanlaiseen lopputulokseen.

Olen sitä mieltä, että tulioria on Suomessakin löytynyt, mutta ne ovat saaneet mennä samaan läjään rautanauhojen kanssa.

Tulioria on ollut kulutustavaraa toisin kuin tuluskivi, joka varmasti on säilynyt isältä pojalle. Tulioria kuluu melko nopeasti. Kuluille rautatapeille on löydetty vielä käyttöä esimerkiksi naskaleina tai nauhoina. Aina tuliorian ei välttämättä ole tarvinnut olla edes mitenkään muotoiltu, kunhan on ollut käsillä joku raudan kappale.

Mielestäni vanhoja rautanauhoja ja erilaisia naskaleita, joita on löydetty, tulisi tarkastella ottaen huomioon myös tulioria.

## Monenlaista teoriaa

Soikeita tuluskiviä on tutkittu ja testailtu aika paljon, mutta ei riittävästi. Seuraavaan olen koonnut yleisimpiä tulkintoja ja omia huomioitani, jotka mielestäni sotivat kulloistakin teoriaa vastaan.

### Raapaisutekniikka

Yleisin teoria katsoo, että tuli on sytytetty ns. raapaisutekniikalla. Se perustellaan kivien pinnassa esiintyvillä urilla. Jos raapaisutekniikkaa olisi käytetty, olisivat urat kuitenkin hieman eri näköisiä. Tuluskivien urat ovat aina selvästi kivien ulkopiirin sisällä ja ura on hyvin lyhyt. Oralla kivien pintaa raapaistaessa jäljen tulisi mennä toisesta päästä kivien ulkopiiriin läpi.

Lisäksi tuntuu oudolta, että kivien muotoiluun ja hiomiseen olisi käytetty valtavasti aikaa ja vaivaa ilman mitään käytännön tarkoitusta, jos tarvittava raapaisukohta olisi vain niin pieni. Kivi on tarpeettoman suuri, paljon pienemmällä ja keveämmällä olisi tulut toimeen.

Kivien painolla ei ole merkitystä, kun käytetään raapaisutekniikkaa. Silti kivien koko on hyvin samanlainen, ovatpa ne löytyneet mistä tahansa.

Ohkainen tuliorian varsi saattaa myös katkea, etenkin jos se on ollut karkaistu. Kun raapaistaan, tulioraa on painettava voimakkaasti kiveä vasten, jotta saataisiin aikaan riittävästi kipinöitä. Katkeamisen vaara on suuri.

### Teroituskivi

Erään teorian mukaan soikea tuluskivi onkin ollut pelkkä teroituskivi. Eipä se kaukaa liippaa omasta teoriastanikaan. Ura todella on syntynyt kivien pintaan raudankappaleella hiomalla.

Kuitenkaan en voi uskoa, että teroituskiveksi olisi valittu poikkeuksetta kvartsikivi, kun melkein mikä tahansa muu, helpommin

saatavilla oleva ja etenkin helpommin työtettävä kivilaji sopii raudan teroitukseen paremmin.

### Ura nahkahihnalle

Kiven ympärillä kulkevaa uraa on totuttu pitämään nahkahihnaa varten tehtynä. Asiaa on pidetty niin selvänä, ettei uralle ole juuri muita selityksiä enää ajateltukaan.

Itse en kuitenkaan voi uskoa, että tämä kantolenteoria pitäisi paikkansa. Ison kiven kantaminen nahkalenkillä joko kaulassa tai vyöllä on hyvin hankalaa. Se ei ehkä ole hankalaa, kun niitä nykyään kanniskellaan erilaisissa muinaiskylissä vakuuttavan näköisinä. Mutta muinainen eränkävijä on kompuroinut henkensä kaupalla hirven perässä tai edellä pitkin metsiä. Naapurikylän ketkut ovat vaanineet milloin missäkin.

Jos muinaiselle erämiehelle laitetaan kivenmurikka roikkumaan kaulasta tai vyötäisiltä, ei kulkijaa reissulta palatessa tunnista mustelmilta kukaan. Kivi heiluu lyhyessäkin nahkalenkissä niin paljon, että se häittäisi normaalia elämää.

Itse kannatan sitä, että kivi on pidetty nahkapussissa vyötäisillä. Pussi vaimentaa iskuja huomattavasti ja pussista kivi ja muut tarpeet saa paremmin tarpeen vaatiessa esillekin.

### Ja vielä uskonasias

Erilaisilla uskonnollisilla selityksillähän saa mukavasti ratkaistua vaikeita asioita. Niinpä "hieros gamos –hedelmällisyysriitti"-teoriakin on saanut suurta suosiota. Siinä kiven muotoa perustellaan naisen sukupuolielimeen viittaavaksi. "Soikeat tuluskivet ovat näet siinä määrin naisen hävyn symbolikuvien kaltaisia, ettei tarkoituksesta voi erehtyä. Kun tällainen muoto ei siis selity tuleniskennän teknisestä funktiosta, sen täytyy perustua ukkosenjumalan ja hänen naisensa hieros gamos -myyttiin." (Unto Salo, Itämerensuomi, eurooppalainen maa" s. 163.)

Tuluskivet on liitetty hieros gamokseen muotonsa perusteella, mutta nythän voidaan todeta, että kivien soikea muoto selittyy nimenomaan tuleniskennän teknisestä funktiosta. Varmasti tuli ja sen tekeminen ovat liittyneet monenlaisiin uskonnollisiin menoihin, mutta hieros gamoksen ja soikean tuluskiven yhdistäminen ei ainakaan kivien muodon mukaan ole perusteltua.

Vielä kivien jälkeen käyttöön tulleissa tulusraudoissa havaitaan samantapaista soikeaa muotoa. Tulusrautojen muotoa en kuitenkaan pitäisi välttämättä soikeisiin tuluskiviin liittyvänä. Tulusrauta on usein ommeltu kiinni tuluspussin pohjaan. Kiinnitystapa vaati, että rauta on esimerkiksi ovaalin mallinen. Pussin pohjaan ommellusta raudasta on näkyvis-

sä vain puolet, joten muoto on visuaalisesti merkityksetön. Näitä pusseja saattaa vieläkin löytyä vanhoista taloista, vaikka pelloilta tms. paikoista löydettyissä raudoissa ei pussi tietenkään ole säilynyt.

Eräät soikeat tulusraudat, joissa keskellä on koristelua, eivät ole voineet olla ommeltuna pussiin. Silti mikään niissä ei viittaa mihinkään riittiin ilman lennokasta mielikuvitusta.

Lopuksi suuri kiitos Turkka Aaltoselle. En usko, että olisin soikeaa tuluskiveä alkanut edes tarkemmin tutkailla ilman Turkan oppeja.



# Kaivamisen ilo on jaettu ilo



Lastat ja rikkalapiot kilisivät kaksi viikkoa iloisesti kivikossa Laitilan Kodjalassa.

Arkeologiakeskus Untamalan heinäkuussa järjestämä ensimmäinen yleisökaivaus onnistui erinomaisesti. Tulijoita oli aina Oulua ja Hämeenlinnaa myöten enemmän kuin voitiin ottaakaan. Muualla Suomessa vesi valui virtanaan, mutta Laitilassa aurinko lämmitti. Ja mikä parasta: kivikkokumpu jakoi kaivajilleen uusia mielenkiintoisia löytöjä päivästä päivään.

Harrastajakonkarien lisäksi mukana oli huomattava joukko ensikertalaisia, joille viikinkiaikaiseksi paljastuneen kalmiston lukuisat löydöt tuottivat sykehdyttäviä elämyksiä.

–Kaikki on mennyt niin hyvin kuin vain voi toivoa. Mutta etukäteen Kirsin kanssa kyllä jännitimme, miten kaikki sujuu, tunnustaa Marja Sipilä Arkeologiakeskuksesta, kun kaivaus jo on loppuvaiheessaan.

–Päätöksiä ei ole, mutta näiden kokemusten perusteella on selvää, että yleisökaivaukset tulevat kuulumaan arkeologiakeskuksen toimintaan jatkossakin, hän sanoo.

Kaivauksen johtajana toimi arkeologi Kirsi Sipiläinen. Lisäksi mukana oli alan opiskelijoita piirtäjänä, tutkimusapulaisena ja palkattuina työntekijöinä kaikkiaan viisi.

Tärkeä osuus onnistumisessa oli varmasti sillä, että valittu kohde osoittautui niin runsaslöytöiseksi.

–Kaikki ovat varmasti löytäneet jotain, uskoo Marja Sipilä.

–Mukana oli paljon sellaisia, jotka eivät ikinä ennen ole olleet missään kaivauksilla eivätkä pidä itseään arkeologian harrastajina. He halusivat kokeilla lomallaan jotain erilaista. Mutta uskon, että kaikki ovat saaneet täältä jotain. Tuntuu siltä, että kuka tahansa heistä voi tulla uudestaan, kertoo Sipilä.

Onnistumisen edellytyksenä hän pitää sitä, että mukana oli tarpeeksi ammatillista henkilökuntaa, jolta on voinut koko ajan kysyä esiin tulevia asioita.

–Kaikki ovat mahtuneet ruutuun ja koko ajan on ollut leppoisaa ja positiivinen tunnelma. Pitempään olleet ja ensimmäistä päivää olevat ovat alkaneet heti rupatella. Kilpailua siitä, kellä on parhaat löydöt, ei ole näkynyt.

Kalmiston poikki merkityn 14 metrin koeojan ääreen mahtui kerrallaan noin 12-14 kaivajaa. Heitä riittikin yhden päivän kävijöistä koko kaksiviikkoisen kaivauksella viihtyneisiin.

Heti kaivauspäivän alussa uudet tulijat opastettiin perusteellisesti, jotta kaikki varmasti tietäisivät, mitä ollaan tekemässä. Tieteellisyydestä ja kaivaustekniikasta ei jouduttu luopumaan, vaikka monet olivatkin vasta-alkajia.

## Huolellisia kaivajia

–Kyllähän se luonnollisesti enemmän työtä teettää, mutta se oli odotettavissakin. Mutta meillä on hyvät työntekijät omasta takaa, ja ennen kaikkea meitä on ollut täällä tarpeeksi, sanoo kaivauksen tutkimuksellisesta puolesta vastannut Kirsi Sipiläinen.

Hänelle oli iloinen yllätys, miten huolellista työtä kaivaukselle tulleet harrastajat ovat tehneet.

–Kaivaminen on käsityötä eikä sitä ole

helppoa tehdä tasaisesti. Mutta ihmiset ovat noudattaneet neuvoja sataprosenttisesti heti yhdellä neuvomisella ja todella ottaneet asikseen olla huolellisia, kiittelee Sipiläinen.

Kaivauksen jatkotyöt tehdään arkeologiakeskus Untamalassa syksyllä. Raportin pohjalta on tarkoitus pitää myös yleisötilaisuus, jossa tuloksista kerrotaan. Löydöistä saadaan myös näyttely.

## Erittäin varmasti viikinkiaikaan

Jo kaivauksen kestäessä varmistui se, ettei nyt kaivettu kalmisto ole samalta ajalta viereisen, Vidilän Vainionmäen kalmisto A:n kanssa. 1980-luvulla merovinkiaikaisista miekoistaan tunnetuksi tullut kalmisto A on vanhempi, kalmisto B asettuneen ajallisesti sen jatkoksi.

–Kyllä se on jo aika varmaa. Sanotaan, että 95 prosentin varmuudella tämä on viikinkiaikainen. Kaikki löydetty esineet ovat viikinkiaikaisia, jotkut tosin myös sellaisia, että niitä on voitu käyttää sekä merovinki- että viikinkiaikoina. Mutta jotkut löydöistä liittyvät vain viikinkiaikaan, Sipiläinen kertoo.

Löytöjen joukossa on mm. pronssiketjun katkelma, useita pronssispiraaleita, pronssirii-  
pus ja kahden hevosenkenkäsöljen osia. Kai-



vauksen johtajalle jännittävin löydöistä on ollut kappale särmänuppisen, tappikoristeisen hevosenkenkäsoljen kaaresta.

–Se oli ensimmäinen esine, joka varmasti alkoi ajoittaa kalmistoa viikinkiajalle. Sitä ei merovinkiajalla esiinny, sanoo Kirsi Sipiläinen.

Toisen kalmiston iän selvittyä tutkijoiden mieli palaisi kalmistojen vieressä olevalle asuinpaikalle, tutkimaan, miten löytöjen perusteella varsin vauraassa talossa asuttiin.

–Se täydentäisi kuvaa Vainionmäestä, uskoo Sipiläinen.

–Mutta uuden yleisökaivauksen paikkana se ei olisi yhtä hyvä. Esiin tulisi tutkimuksellisesti mielenkiintoisia rakenteita, mutta ei yhtä paljon löytöjä.

### Matala kynnyks toi uusia ihmisiä

Museovirastolle, sen uudelle arkeologia-keskukselle ja Laitilallekin kaivaus toi paljon myönteistä julkisuutta. Radiot, televisio ja

lehdet Helsingin Sanomia myöten vierailivat paikalla katsomassa.

Esihistorian tunnetuksi tekemisen kannaltakin kaivaus siis onnistui hyvin. Se oli myös esihistoriamatkailuun liittyvää kehitystyötä – ja voisihan yleisökaivajista tulla myös voimavara arkeologien avuksi. Molempia, nyökkää Marja Sipilä.

–Osallistujille tämä on varmasti ollut kulttuurimatkailua, pohtii hän.

–Mutta järjestäjille tästä ei voi koskaan tulla mitään bisnestä, sitä en usko. Eikä se olisi edes tavoiteltavaa. Nyt tätä tehdään tieteen ehdoilla ja kulttuuriperinnön suojelun arvoin. Jos tästä tulisi bisnestä, ei niitä arvoja pystytäisi enää pitämään mukana.

Kolmen euron päivittäisellä maksulla kalettiin kaivajille tarjotut kahvit ja ehkä hiukan muuta. Tukikohtana käytetty koulukin saatiin tällä kertaa käyttöön ilmaiseksi, jatkossa se ei ehkä olisi mahdollista.

Jatko riippuukin ennen kaikkea siitä, saadaanko yleisökaivausten järjestämiseen tar-

vittava rahoitus.

–Tämä on ollut tietyllä tavalla kokeilu-vuosi, sisäänajo. Etukäteen emme tienneet, millaiseksi mielenkiinto muodostuisi, joten maksuksikin otettiin arkeologikeskuksen pääsymaksu, kertoo Marja Sipilä.

Arkeologian harrastajayhdistysten ja opisto-  
tojen järjestämiin kaivauksiin verrattuna tämä houkutteli mukaan paljon niitä, joilla ei aikai-  
semmin ole ollut mitään kosketuksia alaan.

–Tämä houkutteli heitäkin, sanoo Marja Sipilä tyytyväisenä siitä, että tieto kulttuuriperinnöstä näin leviää aivan uusillekin ihmisille.

–Aktiiviset harrastajathan on jo käännetty!

**Raija Herrala**



*Polttokalmiston antia  
kaivajille:  
Riipus,  
hevosenkenkäsoljen  
katkelma ja palanen  
kangaspuiden  
painosta.  
Vastakkaisella sivulla  
lähikuvassa  
ensimmäisenä  
kaivauspäivänä esiin  
tullut pala  
pronssiketjua.*

## Olisin tullut jo ennen, jos olisin tiennyt!

–Ilmoittauduin mukaan heti, kun näin lehdessä jutun tästä! Olen oikein odottanut tällaista tilaisuutta. Olisin varmaan tullut jo aiemmin, mutta en ole tiennyt, että se on mahdollista!



*Tuulikki Lehtinen ja Saara Mäkinen kaivausruuduillaan.*

Näin kertoi turkulainen Tuulikki Lehtinen avoimen koeojan äärelä Kodjalassa.

Tuulikki ja viereisessä ruudussa kaivanut Saara Mäkinen olivat molemmat ensikertalaisia, jotka heti saman tien lähtivät mukaan koko viikoksi.

Neljätoistametrinen koeojan ääreen mahtui nelisentoista kaivajaa kerrallaan, jokaiselle metri kertaa metrin ruutu rapsutetavaksi.

–Tämä on ihan kivaa hommaa. Eilen kolmen aikaan kyllä tuntui jaloissa siltä, että jo alkoi riittää. Mutta tänä aamuna tultiin taas uusin in-  
noin, selvittävät naiset.

Jännitystä lisää Saaran ruudusta esiin tuleva suuri luun kappale. Ollaan vielä aivan pinnassa, joten naiset arvailevat, josko löytö lienee porsaan luu jonkun grillistä. Jo ensimmäisenä päivänä Saara äitinsä kanssa on löytänyt pienemmän luun kappaleen.

Mutta heti alusta saakka mustasta maasta paljastui myös sellaista, mikä sai koko kaivajaporukan kuhisemaan, jättämään omat ruutunsa ja kerääntymään rinkiin päät yhdessä. Jo ensimmäisenä päivänä päästiin yhdessä ihaillemaan pronssista ketjun katkelmaa.

Innostuneita kaivajia saapui Laitilaan aina Oulua ja Hämeenlinnaa myöten.

# Vanhoja rakenteita tutkitaan Eurajoen Liinmaalla

Eurajoen Liinmaan ns. Linnamäen menneisyys ei ole ollenkaan loppuun asti tutkittu. Tätä mieltä ovat ainakin tutkijat, jotka kuluneena kesänä kaivautuivat mäkeä reunustavaan kivivalliin ja pariin kohtaan itse mäeläkin.

Dosentti Kari Uotilan johdolla käynnistyneissä tutkimuksissa etsittiin heinä-elokuussa mm. vanhoja rakenteita ja niiden ajoituksen pohjaksi jäännöksiä tulipaloista, joita katsotaan olleen linnassa kaksikin.

Liinmaan linna oli yhtenä teemana kesäkuussa Eurajoella pidetyn keskiaikapäivän ohjelmassa.

Tutkija Hannele Lehtonen oli koonnut yhteen kaiken linnaa koskevan tiedon, jota tähän mennessä on olemassa.

Satakunnasta tiedetään kaksi keskiaikaista linnaa, Åborg ja Wreghdenborg. Niistä jälkimäinen tarkoittaa Liinmaata.

Albrekt Mecklenburgilaisen kirjeessä vuodelta 1367 annetaan lupa linnan siirtoon Kokemäeltä Eurajoelle, ettei se aiheuttaisi rasi- tusta alueen talonpojille. Linnassa oli tuolloin noin 8 asemiestä.

Linnan käyttö lienee päättynyt aivan 1400-luvun alussa tulipallon jälkeen. Jäljellä on suorakaiteen muotoinen piha, mäkeä puoli- kaarena meren puolella kiertävä valliraken- nelma ja 2-4 rakennuksen pohjaa.

Ensimmäisen kerran Liinmaan linnaa tutki 1886 Hjalmar Appelgren. Edellisistä, Jukka Luodon johdolla tehdyistä Turun yliopiston kaivauksista on kulunut noin 25 vuotta.

Viimeiset kymmenen vuotta Linnamäki on kuulunut museoviraston muinaisjäännösten- hoitoyksikön kohteisiin, ja työn ansiosta mm. vanhat vallihaudat näkyvät tällä hetkellä hy- vin maisemassa.

Suorakaiteen muotoinen linnanpiha on noin 42 x 30 metriä. Pihasta löytyvät ainakin kah- den tulipalossa tuhoutuneen rakennuksen jäännökset.

Aiemman tiedon mukaan kulttuurikerrok- sista löytyy kaksi eri palokerrosta, ylempi tähänastisen käsityksen mukaan 1400-luvun alusta ja alempi 1300-luvulta.

Esinelöytöjä on varsin vähän ja ne ovat tul-leet pääasiassa mäen korkeimmalla kohdal- la olleen rakennuksen ympäriltä. Joukossa on mustasavi- ja kivilavakeramiikkaa, kak- si lasipikarin jalkalevyä, kaksi veistä (väki- puukko ja pöytäveitsi), yksi vähän koristeltu pronssisormus, neljä luista noppaa ja kaksi ra- haa, joista toinen Visbyssä 1300-luvun lopul- la lyöty hopearaha.

Luulöydöistä on paljastunut lampaan, sian, lehmän, riistaeläinten, lintujen, kalojen sekä

rotan ja oravan luita, kertoi Lehtonen.

Eräs linnan kiinnostavimmista kysymyk- sistä on sen käyttötarkoitus. Nyt ei tiedetä, onko se kuulunut kruunulle vai yksityiselle omistajalle.

## Satakuntalaisia arvoituksia

Rauman seudun keskiaikaa koskeneessa laajemmassa esityksessään myös Kari Uoti- la pohti Liinmaan asemaa. 1300-luvun puo- livälissä, kun linna siirrettiin Kokemäeltä, sen rakennuspaikka oli ulkoluoto kahden jo- kisuun välissä.

–Miksi linna tehtiin tänne? pohti Uotila.

Hän piti mahdollisena, että alueella on voi- nut olla fransiskaani- toimintaa jo ennen Rauman luostaria. Heidän ulkoluodoilla si- jainneista pienistä kappeleistaan on olemassa tarinoita. Mitään konkreettisia todisteita täl- laisesta ei kuitenkaan ole.

Aiemmin on uskottu, että Liinmaan lin- nasta oli mahdollista kontrolloida sekä Lapi- joen että Eurajoen liikennettä. Viimeisin tie- to maan kohoamisesta alueella viittaa siihen, että Lapijoen puoli oli matala jo rakentamisen aikoihin. 1400-luvulla suora meriyhteys kato- si kokonaan.

Uotila luetteli keskiaikapäivän runsaalle yleisölle myös joukon muita Satakuntaa ja sen keskiaikaa koskevia arvoituksia, joiden parissa tutkijoilla riittää miettimistä vielä pit- käksi aikaa.

–Mitä tapahtui Euralle keskiajalla? Miksei rautakauden mahdista kehittynyt keskiajalla merkittävää keskusta, vaan se taantuu?

–Milloin Satakunnan rannikko asutettiin?

–Millaiset olivat Rauman ja luostarin var- haisvaiheet?

–Miksi kirkot puuttuvat Satakunnan maaseudulta, vaikka niitä löytyy runsain mi- toin jo lähialueilta, mm. Vakka-Suomesta?

–Miksi alueelta puuttuvat keskiaikaiset aa- teliskartanot – Köyliötä lukuun ottamatta nii- tä rakennetaan Satakuntaan vasta 1600-1700- lvuvuilla.

## Vallin alla puuta

Heinä-elokuussa alkaneissa kolmiviikko- issa kaivauksissa vedettiin koeoja mäen juu- rella kiertävän ulomman kivivallituksen poik- ki. Aivan vedenpinnan alla piilevä valli on suo- jannut paikkaa meren puolelta. Siitä ei ole aiempaa julkaistua tietoa.

Vallituksen alta haettiin mm. puisia raken- teita ja kivien lomasta puuvarustusten jäänteit- tä, jotta saataisiin materiaalia ajoitusta var- ten.

Kivikerrosten alta savesta löytyikin kaksi poikittaista puuta, mahdollisia jäänteitä alla olleesta tukirakenteesta. Ne olivat hyväkun- toisia, joten niistä saatiin sekä dendroanalyy- siin tarvittava kiekko että näyte mahdollista radiohiiliajoitusta varten.

Puut oli halkaistu puoliksi. Isompi niis- tä noin 20-30 sentin levyinen, toinen selväs- ti pienempi. Päällä oli kiviä paikoin kolmena- kin kerroksena.

Puun lisäksi otettiin maanäytteitä. Aana- lyysien jälkeen selvää, kannattaako kivival- lia tutkia lisää vielä ensi vuonna, kertoo Leh- tonen.

Myös mäen päällä etsittiin materiaalia ajoi- tuksen tekemiseen. Luodon 1970-luvulla puu- rakennuksen pohjaksi päättelemään kohtaan avattiin 2,5 m x 2,5 kokoinen koekuoppa.

–Hetimiturpeen alta tuli metallilöytöjä, kertoo Hannele Lehtonen.

Koekuopan kohdalla oli vain kolme ohutta kerrosta, päällimmäisenä tumma kulttuuriker- ros, jonka Luoto ajoitti 1400-luvun alkuun. Kerroksesta saatiin hiilinäyte uutta ajoitusta varten. Sen alla oli ohut hiekkatäyttö ja alim- maisena ohut tumma kerros, jossa yllättäen oli hyvin vähän hiiltä.

Alimman kulttuurikerroksen alla oli kive- ys, ehkä perustus, jonka päällä on voinut olla puulattia. Puulattiasta ei kuitenkaan löytynyt merkkejä.

–Nyt ideana oli kaivaa kulttuurikerrokset esiin ja päästä itse niitä havainnoimaan. sa- noo Lehtonen.

–Toivottavasti ensi kesänä saadaan oikein

kunnon kaivaukset!

Alunperin oli tarkoitus tutkia tarkemmin myös syviä kuoppia, joita Liinmaan edelliset tutkijat ovat pitäneet entisaikojen aarteensijöiden tekeminä. Uotila ja Lehtonen pitävät niitä pikemminkin kellarien pohjina.

Jos syvät kuopat todella ovat kellarien jäännöksiä, sieltä on todennäköisesti odotettavissa myös löytöjä. Tänä kesänä aika ei vielä riittänyt niiden tutkimiseen.

Koekuopan löytöjä olivat kynttilänpidike ja rautanaulat, mm. hevosenkengännaulat, sekä luut, joista niistäkin jo alustavasti tunnistettiin mm. lampaan/vuohen, naudan ja linnun luita sekä kalan nikama.

Eurajokelaiset olivat kaivauksista erinomaisten kiinnostuneita. Järjestettyyn esittelytilaisuuteen saapui 40-50 ihmistä.



*Liinmaan Linnamäkeä kiertävän kivivallin alta löytyi poikkipuita. Pikkukuvissa 1970-luvun lopun tutkimuksiin perustuva opastaulu alueesta, vallihaudan rinne ja yksi edellisissä kaivauksissa löytyneistä arpanopista.*

## Herra Wereggen palanutta linnaa etsimässä

Vanhoihin raunioihin liitetään dramaattisia tarinoita. Liinmaan linnan epäsuomalainen nimi Wreghdenborg tulee sen haltijasta, saksalaisesta aatelismiehestä nimeltä Didrik Weregge.

Tarinan mukaan Weregge ampui tykillä upoksiin linnaa lähestyneen laivan. Kävi ilmi, että laivassa oli hänen kotiin palaava poikan-

sa. Linnanherra poltti linnansa ja sen mukana itsensä.

Linnamäen vallilla Kari Uotila osoittaa merkkipaalua, joka yleisötilaisuuden ajaksi on lyöty pystyyn 1400-luvun tykinkantaman päähän. Se on mukavalla näkö- ja huu-toetäisyydellä.

–Vanhin maininta tykeistä Suomessa on

Raaseporista 1420-luvulta. Tämä linnan käyttö on loppunut noin 1400. Jos täällä on ollut tykki, se on ollut Suomen vanhin...

–Jos löydämme linnan edustalta keskiaikaisen laivan jäännökset, kerromme siitä kyllä! lupaa Uotila.

# EURAJOEN ETUKÄMPÄN KIVIKAUTISELLA ASUINPAIKALLA

Eurajoen Etukämpän kivilautisella asuinpaikalla suoritettiin kesällä ja syksyllä 2003 arkeologisia kaivauksia. Työ alkoi kahden viikon koekaivauksilla kesäkuussa, jonka jälkeen kaivauksia jatkettiin vielä kolme viikkoa elo-syyskuussa. Kaivaukset liittyivät valtatie 8 parantamiseen Kämpän liittymän kohdalla, joka sijaitsee Eurajoen kirkolta n. 7 km pohjoiseen, valtatie 8:n varrella Kuivalahteen ja Irjanteelle johtavien teiden risteyskässä.

Asuinpaikka löytyi vuonna 1945 ja sitä on aiemmin tutkittu vuosina 1966-67. Asuinpaikan laajuus on huomattava; asuinpaikkalöytöjä on tullut esiin n. 400 m pitkältä ja suunnilleen yhtä leveältä vyöhykkeeltä. Keramiikkansa perusteella asuinpaikka on ajoitettu Kiukaishkulttuurin aikaan (2300-1500 eKr.).

Ympäristöltään alue on hiekkapohjaisista karuhkoa mäntykangasta; tutkimusalueen luoteispuolella on suurehko soranottoalue, joka lienee aikojen kuluessa tuhonnut suuren osan asuinpaikasta. Nimensä paikka on saanut alueella sijaitsevasta ”Etukämpästä”, joka on aikoinaan ollut valtion metsänvartijan asuntona.

Kesäkuun koekaivausten tarkoituksena oli selvittää, kuinka paljon muinaisjännöstä on tienvarsialueella vielä jäljellä ja mikä on mahdollinen jatkotutkimustarve. Tutkitun alueen pinta-ala oli yhteensä 37 m<sup>2</sup>.

Koekuoppien perusteella voitiin todeta, että risteysalueen eteläpuoli oli arkeologisesti mielessä kokonaan tuhoutunut. Sen sijaan tutkimusalueen pohjoispuolelta saatiin löytöinä runsaasti tyyppillistä kivilautista asuinpaikkamateriaalia, kuten saviastianpaloja, kiviesineitä ja niiden katkelmia, hioimia, iskoksia ja palanutta luuta.

Koekaivauksissa saatu löytöaineisto osoittautui siksi runsaaksi, että kaivauksia jatkettiin elokuussa. Tällöin alueelle avattiin kaivinkoneella 42 m<sup>2</sup> suuruinen tasokaivausalue ja sen länsipuolelle kaksi koekaistaa.

Runsaan ja monipuolisen löytöaineiston lisäksi kaivauksissa tuli esiin useita nokisia likamaaläikkä, joista kaksi oli erittäin syvä ulottuen jopa yli metrin syvyydelle. Näistä toinen oli muodoltaan mielenkiintoinen, ikään kuin puolikaarenmuotoinen, hieman L-kirjainta muistuttava. Likamaavärjäymän funktio ei kaivauksissa kuitenkaan selvinnyt.

Kuten 1960-luvun kaivauksissa myös nyt kulttuurikerros osoittautui varsin ohueksi ja



*Koekaistasta paljastui liesikiveys.*

läiskittäiseksi. Kulttuurikerroksessa oli hajallaan runsaasti nyrkinkokoisia, osin rapautuneita, osin palaneita kiviä, jotka paikoitellen muodostivat tiiviimpiä rykelmiä. Kaivausalueen viereen tehdystä koekaistasta paljastui pyöreä, halkaisijaltaan n. 80 cm:n suuruisen kivetty tulisija.

Kaiken kaikkiaan sekä runsaat kaivauslöydöt että kaivausalueen lähiympäristöstä talteen kerätyt hajalöydöt osoittivat, että

asuinpaikka on todella poikkeuksellisen laaja. Pitkään jatkuneesta soranotosta huolimatta asuinpaikkaa on mitä ilmeisemmin vielä paljon tutkimatta. Etukämpää on perinteisesti pidetty varsin ”puhtaana” Kiukaishkulttuurin asuinpaikkana, joten ajoitustulokset tulevat olemaan kiinnostavia.

**Kaisa Lehtonen**

*Kaivausalue tasossa 4:  
etualalla  
puolikaarenmuotoinen  
likamaaläikkä.*



*Kaivausalue  
sijaitsee aivan  
valtatie 8:n  
varrella.*



# Uutta puhtia Porissa

## Lasten museoleiristä se alkaa

**Satakunta on esihistorialtaan hyvin rikas maakunta. Määrällisesti muinaisjäännöksiä on paljon ja monet niistä valtakunnallisesti arvokkaita tai tutkimushistorialtaan erityisen merkittäviä.**

**Arkeologian harrastus on taas lähdössä Porissakin käyntiin uusin voimin ja ideoin.**

**Kesällä järjestettiin lapsille kolme esihistoriaan liittyvää kesäleiriä. Aikuisille tietoa tarjoava luentosarja käynnistyy nyt syksyllä.**

Esihistorialtaan Satakunta on hyvin rikas maakunta. Määrällisesti muinaisjäännöksiä on paljon ja monet valtakunnallisesti arvokkaat tai tutkimushistorialtaan erityisen merkittävät muinaisjäännökset sijaitsevat täällä. Näistä mainittakoon esimerkiksi Kiukaisten Uotinmäki, Panelian Kuninkaanhauta ja Euran Pappilanmäki.

Muinaismuistojen hoidon myötä kiinnostus kohteita kohtaan on lisääntynyt huomattavasti ja esihistoriamatkailusta on ryhdytty puhumaan yhä enemmän. Satakunnassa on useita muinaisjäännöksiä, jotka ovat olleet nähtävyyshuoneita jo pitkään, esimerkiksi Euran Kärjämäki ja Ulvilan Liikistö.

Monien tuntemattomampienkin kohteiden, kuten Rauman Kylmäkorvenkallion ja Nak-

kilan Rieskaronmäen, käyttöä halutaan tukea matkailu- ja opetuskohteina ja siksi niitä myös hoidetaan.

### Luentosarja pyörähtää käyntiin

Porissa alkaa syksyllä Porin kaupungin työväenopiston, Museoviraston ja Satakunnan Museon yhteisesti järjestämä arkeologian luentosarja Tarinoita tuhannen vuoden takaa – Arkeologiaa Satakunnassa.

Idea luentosarjan pitämiseen lähti Porin kaupungin työväenopiston rehtorilta Jukka Tammiselta, joka on toiminut aiemmin aktiivisesti arkeologian saralla Uudenkaupungin kansalaisopistossa. Kurssia ja sen sisältöä ovat suunnitelleet yhteistyössä Jukka Tammi-

sen kanssa Museoviraston muinaisjäännösten hoitoyksikön Satakunnan toimipisteen tutkija Leena Koivisto sekä Satakunnan Museon museolehtori Carita Tulkki.

Luentosarjassa käsitellään syksyn 2004 ja kevään 2005 aikana erilaisia aiheita ja teemoja. Syksyllä keskitytään arkeologian ja esihistorian perusteisiin.

Luentosarja etenee syksyn aikana kronologisesti kivikaudesta keskiaikaan. Esihistoriallisia ilmiöitä ja kulttuuripiirteitä käsitellään erityisesti satakuntalaisten muinaismuistojen valossa.

Keväällä keskitytään enemmän arkeologian tutkimusmetodeihin, mutta tarkoituksena on tutustua edelleen erilaisiin satakuntalaisiin tutkimuskohteisiin ja -projekteihin, joita esit-

*Lapin  
Sammal-  
lahden-  
mäellä  
päästiin  
ihailemaan  
komeita  
pronssikautisia  
röykkiöitä.*





*Toivossa lapset saivat kokeilla hirren kuorimista ja veistoa, joka osoittautui oletettua raskaammaksi.*

televät vierailevat luennoitsijat.

Kevään toiminta tähtää kevätkauden lopussa järjestettävään pieneen koekaivaukseen, johon saavat osallistua kaikki metodiluennoille osallistuneet kurssilaiset. Kurssilaiset pääsevät kaivamaan pienen, osaksi tuhoutuneen röykkiön pohjaa sekä sen ympäristöä. Syys- ja kevätlukukauden aikana tehdään myös muutama retki Euraan, Turkuun ja Helsinkiin.

Kurssin tarkoituksena on herättää kiinnostusta arkeologiaan ja lisätä tietoa kaukaisesta menneisyydestämme. Kurssille voivat osallistua kaikki halukkaat iästä ja koulutuksesta riippumatta.

Kurssin on tarkoitus myös jatkaa tulevana vuosina syventyen uusiin teemoihin ja lisäten tietoutta erityisesti Satakunnan esihistoriasta.

Niin kurssin kuin arkeologian päivien innoittamina Satakunnan Museossa avataan perjantaina 3.9.2004 pienimuotoinen arkeologinen näyttely Iskoksista myllynkiviin – muinaisjäännösten hoitoa ja tutkimusta. Näyttelyssä esitellään muutamia eri-ikäisiä hoitokohteita esihistorialliselta ajalta lähes nykypäivään asti.

Näyttelyn tarkoituksena on myös juhlistaa Museoviraston muinaisjäännösten hoitoyksikön 10-vuotista toimintaa Satakunnassa.

Kurssilaisilla on mahdollisuus tutustua näyttelyyn samoin kuin muihin Satakunnan Museon näyttelyihin heti kurssin en-

simmaisella kokoontumiskerralla keskiviikkona 8.9.2004. Näyttely on avoinna 3.9. – 17.10.2004 Satakunnan Museon Kamarissa.

### Lapset museoleirillä

Kesän aikana päästiin jo toimimaan lasten kanssa. Satakunnan Museo, Rakennuskulttuuritalo Toivo ja Satakunnan lastenkulttuuriverkosto järjestivät yhteistyössä kolme nelipäiväistä Kivikaudelta kaupunkiin -kesäleiriä 3.-6- luokkalaisten lapsille.

Leirien nimenä ja teemana oli Kivikaudelta kaupunkiin. Ideana oli edetä kronologisesti kivikaudelta 1950-luvun kaupunki- ja puutaloelämään, jota voi Porissa esitellä elävästi Rakennuskulttuuritalo Toivon yhteydessä olevassa Korsmanin talossa.

Leirien jokaisella päivällä oli oma teemansa. Ensimmäisenä päivänä tutustuttiin Satakunnan esihistoriaan museon näyttelyyn, Satakunnan muinaisuutta -multimedian ja askartelun avulla. Toisena päivänä lähdettiin retkelle Suomen ainoalle arkeologiselle maailmanperintökohteelle Lapin Saimmallaanmälle sekä Euran esihistorian opastuskeskukseen Nauravaan lohikäärmeen. Molemmissa kohteissa voitiin tutustua erinomaisten oppaiden mukana konkreettisesti siihen miten esihistoriallisella ajalla elettiin.

Kolmantena päivänä tutustuttiin Porin kaupunkiin muun muassa tekemällä rakennushis-

toriallinen suunnistus kaupungin läpi. Neljäs ja viimeinen päivä vietettiin Rakennuskulttuuri Toivossa, jossa tutustuttiin perinteisiin rakennustekniikoihin ja käsityömenetelmiin. Toivossa lapset saivat kuoria ja veistää hirsistä, kutoa räsy- ja risumattoa, valmistaa ruokaa 1950-luvun tyyliin sekä viimeistellä aikaisemmin valmistettuja askartelutöitä.

Museoleirien tavoitteena oli saada lapset katsomaan arkiympäristöään uusin silmin ja arvostamaan oman alueensa kulttuuriperintöä. Vaikka leirit kattoivat varsin laajan ajanjakson ja valtavan määrän tietoa, tietotulvaa osattiin toivottavasti annostella ja rytmittää erilaisten tehtävien avulla. Ideana olikin muun muassa työpajoissa käytetty learning by doing -metodi.

Museoleirien vastaanotto oli positiivinen ja innokkaita osallistujia riitti. Ainakin leirien järjestäjien ja vetäjien Satakunnan Museon museolehtorin Carita Tulkin ja Rakennuskulttuuritalo Toivon intendentin Tuulikki Kiilon sekä Turun yliopiston Kulttuurituotannon ja maisemantutkimuksen laitoksen opiskelijoiden Susanna Harjunpään ja Sannan Salosen korviin kantautunut palaute oli positiivista.

Ensimmäisten kesäleirien jälkeen on toki parantamisen varaa ja uudet suunnitelmat ensi kesää varten alkavat selvitä. Jatkoa on siis luvassa.

**Carita Tulkki**



# Tervetuloa muinaishahmoksi

## MITEN EURASSA VOI HARRASTAA ESIHISTORIAA?

Eura on tunnettu esihistoriastaan, erityisesti rautakauden lopun (600 – 1100 jKr.) rikkaiden löytöjen ansiosta. Euran keskustaajamasta tunnetaan yli 20 kiinteää muinaisjäännöstä, joita on tutkittu 1800-luun puolivälistä lähtien.

Arkeologiset kaivaukset ja arkeologit ovat siis jo yli 150 vuoden ajan olleet tuttu näky Euran kesässä. Nykyisin arkeologiaa voi Eurassa harrastaa monin tavoin, vaikka ei olekaan koulutettu arkeologi.

1990-luvun lopulla Esihistorian Eura – hankkeen aikana luotiin pohjaa esihistorian esittelylle ja myös harrastamiselle. Työtä tehdään nyt Eurassa monella taholla, kunnassa, yrityksissä ja yhdistyksissä.

Euran kulttuuritoimi ylläpitää esihistorian opastuskeskusta ja myymälää ja vastaa esihistoriakohteiden esittelystä. Pohjolan muinaiselämys Oy järjestää viikinkiajan elämyksiä Härkänummen muinaiskylässä ja käsityöläisten yritykset valmistavat muinaisuuteen perustuvia tuotteita.

Esihistorian harrastajien yhdistys Ala-Satakunnan perinneyhdistys Osma ry järjestää tapahtumia, retkiä, lastentoimintaa ja koulutusta. Heinäkuun ensimmäisessä viikonvaihteessa pidettävä Muinaisaikaan –tapahtuma kokoaa esihistorian harrastajia ja ammattilai-

sia eri puolilta Suomea ja ulkomaita myöten Euraan esittelemään muinaista elämänmenoa. Tapahtuman aikana harrastajilla onkin oiva tilaisuus tutustua muihin esihistorian elävöittäjiin ja harrastajiin.

Valtakunnallisena arkeologiapäivänä Eurassa on järjestetty jo vuosia viikinkitaitokisoja satakuntalaisille koululaisille. Kisat käydään luokittain ja tapahtuma on ollut niin suosittu, että kaikki kiinnostuneet eivät ole mahtuneet mukaan.

Osma ry on ollut mukana myös mm. lasten tammikuun tapahtumissa järjestämällä tarinatuokioita nuotiolla rautakauden malliin. Viime talvena lasten toimintaan on panostettu erityisesti, kun Satakunnan kulttuurirahaston tuella ylläpidettiin lasten esihistoriakerhoa. Siellä euralaiset lapset oppivat viikinkiajan taitoja ja saivat samalla tietoa 1000 vuoden takaisesta elämästä.

Yksi Osma ry:n tehtävistä on kouluttaa uusia esihistorian elävöittäjiä ja perehdyttää jo toiminnassa mukana olevia entistä paremmin esihistorian saloihin.

–Uusia muinaisten tekniikoiden taitajia ja muinaishahmoja tarvitaan jatkuvasti, kertoo yhdistyksen puheenjohtaja Taina Muuvila.

Tainalta saa tarkempia tietoja toiminnasta. Hänet tavoittaa puhelimitse numerosta 040 5265966.

Eurassa on myös toinen esihistorian piirissä toimiva yhdistys, Euran muinaispukutoimikunta. Sen jäsenet valmistavat Euran muinaispukua ja antavat neuvoja myös niille, jotka ovat itse halukkaita valmistamaan tämän upean asun. Neuvoja antaa Irmeli Pere, puh. 0500 591 748.

Osana Ala-Satakunnan opasyhdistystä toimii erityisesti esihistoriaan perehtyneiden opaiden joukko. He tarjoavat kuntaan tuleville vieraille tavanomaisten opaspalvelujen lisäksi rautaisannoksen esihistoriatietoa Euran kohteista. Esihistoriaopastuksia voi tilata Juhani Eskolalta, puh. 0500 786622.

Euran kansalaisopisto järjestää vuosittain koulutusta esihistoriasta. Tulevalla kaudella muinaiskorukurssilla valmistetaan Euran muinaislöytöihin perustuvia koruja, esim. Euran muinaispuvun rannekorut. Hiekkavalukurssilla tehdään komeita viikinkiaikaisia solkia tinasta ja messingistä.

Tänä syksynä Eurassa on mahdollista opiskella myös Helsingin Yliopiston tutkinto-vaatimusten mukaisia kursseja Johdatus arkeologiaan (1 ov) ja Maailman esihistorian pääpiirteet (1 ov). Koulutuksen järjestävät yhteistyössä Länsi-Suomen kesäyliopisto ja Euran kansalaisopisto ja siihen ovat tervetulleita muutkin kuin euralaiset. Lisätietoja kursseista antaa Länsi-Suomen kesäyliopiston kanslia,

puh. 02 8240647. Kansalaisopiston muista kursseista saa lisätietoja Euran kunnan kotisivuilta ja numerosta 02 83990740.

**Sirpa Wahlqvist**





**Porin kaupungin työväenopisto,  
Satakunnan Museo ja Museovirasto**

järjestävät syksyllä 2004 luentosarjan

**Tarinoita tuhannen vuoden takaa –  
Arkeologiaa Satakunnassa**

- 8.9. Satakunnan muinaisuutta museon uumenissa  
28.9. Pyyntikulttuurista maanviljelyyn –  
kivikauden löytöjä Suomesta  
6.10. "Pohjolan pyramidi" – Satakunnan pronssikausi  
26.10. Röykkiöitä ja kenttäkalmistoja – jatkuvuutta  
sekä uusia tapoja rautakauden alussa  
9.11. Vainajien varusteet – rautakautisen kulttuurin  
monimuotoisuutta  
24.11. Keskiaikainen Ulvila ja Vaasa-ajan Pori –  
historiallisen ajan arkeologiaa  
4.12. Retki Turun linnaan ja Euraan

Kurssi jatkuu keväällä. Tarkempi ohjelma löytyy  
työväenopiston opinto-oppaasta ja  
[www.pori.fi/tyo/](http://www.pori.fi/tyo/) sekä [www.pori.fi/smu](http://www.pori.fi/smu).  
Kurssimaksu 17 / 12 €.

Lisätietoja: Satakunnan Museo,  
museolehtori Carita Tulkki  
p. (02) 621 1054, 044 701 1054, [carita.tulkki@pori.fi](mailto:carita.tulkki@pori.fi)

**OPIKSI JA ILOKSI - LÄHELLÄ SINUA**



**Eurassa**

- JOHDATUS ARKEOLOGIAAN (1 ov, HY) ja  
MAAILMAN ESIHISTORIAN PÄÄPIIRTEET (1 ov, HY)
- arkeologiasta ja esihistoriasta kiinnostuneille
  - luentoja 34 tuntia, aloitus 15.10.
  - luennoitsija FL Eero Muurimäki, HY
  - hinta yhteensä 165 euroa, ilmoittaudu 20.9. mennessä
  - järjestetään Euran kansalaisopiston kanssa

**Kokemäellä**

- KOKEMÄEN JA HARJAVALLAN HISTORIAA  
JÄÄKAUDESTA 1500-LUVULLE (1 ov, TaY)
- opiskelijoille, lukiolaisille ja muille kiinnostuneille
  - luentoja 18 tuntia, 12.-13. ja 26.-27.11.
  - luennoitsija FM Tapio Salminen, TaY
  - hinta 50 euroa, ilmoittaudu 22.10. mennessä

**Porissa**

- MAAILMAN HISTORIAN PERUSOPINNOT (15 ov, TY)
- aloitus 3.9., ilmoittaudu välittömästi!
- SUOMEN HISTORIAN AINEOPINNOT (20 ov, TY)
- aloitus 17.9., ilmoittaudu heti!
- VANHAT KÄSIALAT JA SUKUTUTKIMUKSEN ALKEET (1 ov, TY)
- aloitus 1.10., ilmoittaudu 10.9. mennessä

LISÄTIEDOT, ILMOITTAUDU [www.lskesayo.fi](http://www.lskesayo.fi)  
[maj-lis.haapala@lskesayo.fi](mailto:maj-lis.haapala@lskesayo.fi), 02-824 0647



**LÄNSI-SUOMEN KESÄYLIOPISTO**

[www.lskesayo.fi](http://www.lskesayo.fi)

# Nousiaisten Kuvuvuorelta saviastian palasia ja reikäkiven puolikas

Museoviraston tutkija Simo Vanhatalon johtama viiden hengen koekaivausryhmä koekuopitti viime kesänä kahden viikon ajan Nousiaisten Kuvuvuoren etelärinteellä sijaitsevan sorakuopan reuna-alueita.

Kivikautiselta vaikuttaneen kohteen löysivät paikalliset arkeologian harrastajat.

Soranoton uhkaamaa kohdetta oli tarpeen tutkia, jotta saataisiin selville muinaisjäännöksen laajuus ja tarkempi luonne.

Sorakuopan reunasta oli tarkastuksen yhteydessä edellisenä syksynä poimittu muutama kourallinen saviastian palasia. Tämän alueen ympäristöön ryhmä teki koekuoppia noin 50 metrin säteellä, jolloin saatiin varmistettua kohteen laajuus.

Vanhatalo kertoi, että alustavan tulkinnan mukaan kyseessä näyttää olevan todennäköisimmin kivikauden loppupuolelle ajoittuva asuin- tai leiripaikka. Osa löydöistä voi kuitenkin olla myös vanhempia.

Kohde on aikanaan sijainnut pitkäkhön merenlahden rannassa etelään ja länteen aukeavalla hiekkaisella rantakankaalla, jonka mantereenpuolella on kohonnut nykyinen Kuvuvuori. Löytöinä on saatu talteen saviastian palasia, joissa on kampaleimoja ja kuoppakoristeita. Koristelu on kuitenkin melko vähäistä.

Vanhatalon mukaan löydetty palat ovat melko suuria. Yksi astian suukappale on todella isosta astiasta, joka lienee ollut aikanaan kymmenien litrojen vetoinen. Näiden lisäksi on löydetty porfyriitistä tehtyjä kivilaji-iskoksia, joita Vanhatalo otaksuu käytetyn osittain sellaisenaan esim. veitsinä. Kvartsi-iskoksia paikalta on suhteellisen vähän.

Näiden lisäksi on löydetty palanutta luuta, josta voidaan luu-analyysin avulla selvittää muinaisten ihmisten metsästämien/pyytämien eläinten lajit. Merestä ja ranta-alueilta pyydettiin varmaankin hylkeitä, kalaa ja lintuja, metsästä mm. hirveä, majavaa ja karhua.

Ainoa varsinainen esine tai oikeammin esinekatkelma on reikäkiven puolikas, jota on voitu käyttää esim. verkonpainona.

## Löytöjä kahdesta kerroksesta

Kaivauksilla ei löydetty kiinteitä rakenteita eikä kulttuurikerroksia. Löydöt tulivat sora- ja hiekkamaan seasta. Hieman alemmilla korkeuskäyrillä olevasta hienojakoisemmasta hiekkamaasta ei löytöjä enää tullut.

Erikoista Kuvuvuoren kohteessa oli se, että löytöjä tuli varsin syvältäkin, noin 60-80 senttimetrillä. Pintaosista ja syvältä tulleita löytöjä erotti ruosteenpunainen hiekkakerros.

Vanhatalon mukaan vaikuttaa siltä, että kohde on jossain vaiheessa ehkä joutunut tulvan alle, jolloin hiekkaa on kerrostunut



1. Helsinkiläinen arkeologian opiskelija Ulrika Kögäs tutkii juuri löytämänsä keramiikan palaa.

2. Tutkija Simo Vanhatalo esittelee kaivauksilta löydettyä suurikokoisen saviastian reunapalaa. Taustalla kaivausalue.

3. Lähikuva suurikokoisen saviastian reunapalasta.

4. Keramiikkaa ja reikäkiven puolikas muinaistutkijoiden auton takakontissa.

alemmman löytökerroksen päälle. Tämän jälkeen tulva on laskenut ja tulvan tuoman hiekkakerroksen päälle on muodostunut uusi löytökerrostuma. Toinen mahdollisuus on, että jäiden ja tuulen aikaansaamat rantavoimat ovat tuhansia vuosia sitten kasanneet hiekkaa löytökerrostumien päälle.

### Koekaivausryhmän elämää

Museoviraston koekaivausryhmät kiertävät kesän aikana Suomea ristiin rastiin. Tyypilli-

nen visiitti paikkakunnalle kestää pari viikkoa.

Ryhmien tarkoituksena on tutkia erityisesti sellaisia kohteita, jotka ovat tuhoutumishan alaisia. Esim. soranotto tai rakentaminen muinaisjäännöskohteissa ovat yleisimmät toimenpiteet, jotka saavat koekaivausryhmät liikkeelle. Monesti tutkimuksen jälkeen voidaan kohde vapauttaa suojelusta, jolloin paikalle voidaan esim. rakentaa suunniteltu talo tai sen laajennus.

Nykyään aika monet koekaivausryhmän

tutkimista paikoista ovat tulleet tietoon juuri harrastajien kautta.

–Sellainen on myös seuraava kohteemme, joka on Jämsässä sijaitseva polttokalmisto, kertoi tutkija Vanhatalo.

**Jouni Taivainen**

# Kaupunkiarkeologiaa Turussa keväällä



Kevään 2004 kaivauksissa Turun pääkirjaston tontilla ei tavattu enää keskiaikaisia rakennusten jäännöksiä, joita viime kesän kaivausalueelta tavattiin.

Turun maakuntamuseo on kevään ja kesän 2004 aikana suorittanut kaupunkiarkeologisia tutkimuksia Aurajoen länsipuolella Turun pääkirjaston tontilla, Eerikinkadulla, Aninkaistenkadulla ja Yliopistonkadulla sekä joen itäpuolella Nunnakatu 4:n tontilla.

Pääkirjaston tontilla tutkittiin huhti- ja toukokuussa Linnankadun varressa kirjaston tulevan uudisrakennuksen kohdalla vajaan sadan neliömetrin kokoinen alue. Kaivausalue sijaitsi vuonna 2003 kaivetun alueen vieressä ja tutkimukset olivat suoraa jatkoa viime vuoden kaivaukselle.

Vanhimmat kulttuurikerrokset ajoittunevat samoihin aikoi-

hin kuin vuoden 2003 kaivausten vanhimmat kerrostumat eli 1300-luvun loppuun. Kesän aikana on nykyisen pääkirjaston kellareissa purettu lattioita ja aloitettu lattioiden alla olevan maan tutkimukset.

Hämeenkadun ja Nunnakadun kulmatontilla eli Nunnakatu 4:n tontilla on tehty arkeologisia tutkimuksia huhtikuusta alkaen. Nämä tutkimukset liittyvät rakennusten korjaustöihin. Samassa yhteydessä pihalle on laitettu viemäri-, vesijohto- ja lämpöputkia. Pääosa uusista putkista sijoitettiin vanhoihin, vuosikymmenten saattossa tehtyihin putkikaivantoihin. Osa asennettiin ennen kaivamattomiin kohtiin, mutta vain keski-

*Kaivauksia kaupunginkirjaston kellarissa.*

## Arkeologikani (JOUKO PUUKKILAN "IDEAN" TOIMIALTA)



# ja kesällä

aikaa nuorempien kerrostumien syvyydelle. Kulttuurikerrostuma on alueella varsin paksu, paksuimmillaan tontin Hämeenkadun puoleisessa osassa: yli neljä metriä.

Kahdessa kohtaa putkiston asentaminen vaati syvemmälle kaivamista. Näissä kohdin suoritettiin varsinaiset yksikkökaivaukset pohjasaveen asti. Keramiikan alustavan läpikäynnin perusteella näyttää siltä, että molemmissa kohtaa vanhimmat pohjasaven pintaan ihmisen toiminnan seurauksena muodostuneet kerrokset ajoittuvat pikemminkin 1300-luvun ensimmäisille vuosille kuin 1200-luvun puolelle.

Puurakenteita ja siten myös dendrokronologisia ajoitusnäytteitä on molemmilta alueilta myös niiden kaikkein vanhimmista osista pohjasaven pinnasta. Näytteet tullaan ajoittamaan Joensuun yliopiston dendrokronologian laboratoriossa.

Aurajoen länsipuolella katulinjoilla Eerikinkatu – Aninkaistenkatu – Yliopistonkatu on kesän aikana tehty kaivantoja kaukokylmäputkistoja varten. Kaivantojen yhteydessä paljastuneet kiinteät rakenteet, joita on ollut runsaimmin Eerikinkadun osuudella, on dokumentoitu. Kaivannot yltyvät vain paikoitellen 1600-luvun kerrostumiin, pääosin ne ulottuvat nuorempiin kerroksiin.

Loppukesä ja syksy näyttää muodostuvan maakuntamuseon kaupunkiarkeologiassa yhtä työntäyteiseksi kuin alkukesäkin. Pääkirjaston tutkimukset kirjaston kellareissa jatkuvat ja suunnitellun uudisrakennuksenkin kohdalla on vielä kaivamatonta aluetta. Nunnakatu 4:n työmaa alkaa olla loppuillaan, kaukokylmäkaivantojen dokumentointi jatkuu vielä jonkun aikaa. Kauppatorilla on tarkoitus suorittaa pienimuotoiset koekaivaukset.

Kesäkuussa hansapäivien aikaan avattiin Turun linnassa museon vuoden päänäyttely ”GOT WOLDES – elämää hansa-ajan Turussa”. Näyttely on esillä vuoden 2005 helmikuun loppuun saakka. Se kertoo elämästä Turun kaupungissa 1300- ja 1400-luvuilla, mutta taustaksi hahmotetaan myös elämää Aura- ja Raisiojokilaaksoissa rautakauden ja keskiajan taitteessa. Näyttelyesite on kaksi ja puolisataasivuinen runsaasti kuvitettu julkaisu. Sitä voi ostaa Turun linnan myymälästä suomenkielisenä, ruotsinkielisenä ja englanninkielisenä. Myös näyttelytekstit ovat kolmella kielellä.

Kesän alussa ilmestyi Turun maakuntamuseon julkaisu ”Aarnikotka – Keskiaikaa keskellä Turkua”. Se tutustuttaa kaupunkiarkeologiseen tutkimukseen ja Åbo Akademin

päärakennuksen tontin kaivausten monipuoliseen löytöaineistoon. Runsaasti kuvitettu kirja on tarkoitettu huviksi ja hyödyksi kaupunkiarkeologiasta ja Turun menneisyydestä kiinnostuneille. Kuvakirja on kolmikielinen, suomeksi, ruotsiksi ja englanniksi. Sitä voi ostaa ainakin Turun linnan myymälästä.

Syyskuun alussa arkeologian päivillä järjestetään opastettuja bussiretkiä koululuokille, esitellään ”GOT WOLDES – elämää hansa-ajan Turussa” –näyttelyä koululaisille ja pääkirjaston kaivauksia yleisölle. Syksyllä ilmestyy ABOA:n uusi numero, jossa on artikkeleja sekä kaupunkiarkeologiasta että rautakautisista yhteisöistä. Hansapäivien aikana Turun linnassa kesäkuun 17. ja 18. päivänä pidettiin seminaari, jonka ensimmäisen päivän aiheena oli Eurooppalainen hansa ja toisen päivän aiheena Turku ja hansa. Esitelmät tullaan julkaisemaan maakuntamuseon julkaisusarjassa.

**Aki Pihlman**

## Piirtäjä esiin

Arkeologikanin monimielisiä mielelmiä piirtää arkeologi Sami Raninen.

Raninen luonnehtii itseään rautakausitutkijaksi. Hän kertoo valmistuneensa Turun yliopiston arkeologian oppiaineesta vuonna 2000 ja aloittelevansa parhaillaan jatko-opintoja ja väitöskirjan tekoa.

Piirroksia syntyy vaihtelevaan tahtiin. Ennen Arkeologia NYT! -lehteä niitä on julkaistu Turun arkeologian opiskelijoiden Varelia-lehdessä ”joskus takavuosina”.

–Nuorempana piirsin enemmän. Nyt en ole jaksanut hankkia kunnollisia piirustusvälineitään. Tämähän oli ihan A-neloselle tuherrettu, kertoo tekijä vaatimattomasti.

Indiana-Jones –hattuun pukeutuneen kanin hahmo on kotoisin aivan

lähipiiristä.

–Idea tuli avopuolison omistamasta pehmokanista, Raninen tunnustaa.

Kaivauksilla tehtävien kenttätöiden sijasta miehellä on takana poikkeuksellinen kesä.

–Kerrankin sain olla sisätoisissa, mikä tämän kesän ilmoja ajatellen on ollut pelkästään positiivista! Vain aivan alkukesästä käväisin lyhyen aikaa Turun kaupunginkirjaston kaivauksilla.

Sisätyö löytyi Helsingin yliopiston kulttuurien tutkimuksen laitokselta, missä Raninen on siirtänyt arkistomateriaalia internettiin.

Arkeologia NYT! jää innokkaasti odottamaan Arkeologikanin uusia seikkailuja.



RAISION MUSEO- JA  
KULTTUURIKESKUS  
HARKKO

Nallinkatu 2  
21200 Raisio  
Puh. 02-434 3381  
www.Raisio.fi

Harkko avoinna:  
1.6.-31.8.  
ma suljettu  
ti-pe 10-18  
la-su 12-17

1.9.-31.5.  
ma suljettu  
ti, to-pe 12-16  
ke 12-19  
la-su 12-15

Pääsyliput 3e/80snt



**RISTIN AIKA**  
Näyttely kristinuskon  
tulosta Raisioon  
31.5.2006 asti.

**Muuttuva maailma**  
Esitelmätilaisuus  
4.9.2004 klo 14-16.

**Esitelmät:**  
**Kristinuskon tulo**  
**Raisioon (arkeologi**  
**Jari Näränen)**  
**Rautakauden lopun**  
**yhteisö (FT Sirkku**  
**Pihlman)**  
**Vapaa pääsy**



## Arvoituksellinen kivi

Paimiolaiset Ella, Anni ja Oskari Salminen löysivät pihalle rakennustöiden aikana tuodussa hiekkakasassa leikkiessään erikoislaatuisen kiven.

Muodoltaan kiviesine vaikuttaa luontaisesti syntyneeltä. Sen keskiosassa on kuitenkin nähtävissä työstämisen jälkiä, jolla se on saatu paremmin käteensopivaksi. Esineessä ei ole havaittavissa kulumajälkiä, jotka kertoisivat sen käytöstä. On mahdollista, että sillä olisi muokattu jotain pehmeämpää materiaalia.

Erikoiseksi esineen tekee sen vulkaaninen kiviaines. Lähin mahdollinen kiviaineksen esiintymisalue on Välimeren seutu. Siitä miten ja milloin kivi on Suomeen joutunut, voi esittää vain arvailuja, esine kun on irtolöytö.

Jos sinulla on arvoituksen ratkaisu tiedossasi, annapa kuulua! Tietoja ottaa vastaan Markku Lemmetti puh. 050 - 5119 720

Jos itselläsi on tallessa muita arvoituksellisia esineitä, lähetä kuva lehden toimitukseen ja kerro löytötiedot. Julkaisemme niitä jatkossakin.



### Uudenkaupungin kansalaisopisto

#### HARRASTAJAN ARKEOLOGIAA -LUENNOT

Viikaisten koululla joka toinen keskiviikko klo 18.00.  
Kurssimaksu 10 €, osallistuminen yksittäiselle luennolle 3 €  
Syksyn teemana on Satakunta.

Ke 6.10. **Kari Uotila**, dosentti ja **Hannele Lehtonen**, tutkija,  
Turun yliopisto: Rauman seudun keskiaika ja Eurajoen  
Liinmaan linnan tutkimukset

Ke 20.10. **Eeva Raike**, tutkija, Museovirasto: Lapin  
Sammallahdenmäki ja Huilun asuinpaikan kaivaukset 2003-  
2004

Ke 3.11. **Tiina Jäkärä**, tutkija, Satakunnan museo: Ulvilan  
Liikistön tutkimusten tuomaa tietoa Satakunnan keskiajasta

Ke 17.11. **Leena Koivisto**, tutkija, Museovirasto: Kiukaisten  
kulttuuri ja Satakunnan kivikausi.

Lisätietoja puh. 02 - 8451 5266

### Mielenkiintoisia juttuja.

#### Puhuttelevia kuvia.

#### Luettavia henkilöstö- ja järjestölehtiä.

Tmi KYNÄNIEKKA/Raija Herrala, toimittaja, YTM  
Ylinenkatu 39, 23500 Uusikaupunki  
S-posti rihe@netti.fi  
Puh. 02 - 841 2364. 040 - 737 4678



# Arkeologi maanmittarina

Merkittävän osan arkeologin kenttätöistä muodostavat erilaiset mittaukset ja kartoitukset. Maanmittausalan viimeaikainen kehitys tuonut niiden toteuttamiseen erilaisia vaihtoehtoja ja välineitä, joita on otettu käyttöön resurssien ja tutkimuksen tarpeiden mukaan.

Kaivausalueelta laadittavan yleiskartan avulla kuvataan havaittavat ympäröivät maastonmuodot ja rakenteet kohteesta riippuen yleensä mittakaavassa 1:10 000. Erityisesti suurten kohteiden mittauksissa tulee harkittavaksi kuvamittaus. Maanmittausstereokuvauksena on kartoitusmenetelmänä ollut pitkään käytössä. Digitaalinen stereokuvaus, jolla kaksoiskuva käsitellään tallennettavassa muodossa, ollaan ottamassa käyttöön uutena menetelmänä myös kaivauksille.

Jääkauden jälkeiset vedenpinnan vaihtelut on Suomen alueella pääosin selvitetty. Perusmittauksiin kuuluvatkin korkeuslukujen siirtämiset valtakunnallisilta mittauspisteiltä tutkimusalueelle. Pisteet on merkitty peruskarttaan ympyrällä, jonka sisään on piirretty vaakariisti sekä korkeus merenpinnasta. Kartalla 1:20 000 on korkeustaso vuoden 1960 maanpinnan tason mukainen. Taajama-alueilla on yleensä tiheä kiintopisteverkosto, jolta voi saada riittävän tarkan korkeuden. Vähemmän tarkka mittausarvo saadaan käyttämällä peruskartan maanpinnan korkeuslukuja.

Kivikautiset asuinpaikat sijaitsevat yleensä rantatörmillä ja korkeustietojen avulla kohteet ovatkin jossain määrin ajoitettavissa. Myös rannikon nuoremmilla kohteilla on mahdollista saada viitteitä tutkimuskohteen iästä paikan korkeuden perusteella.

Kaivauksen alkuvaiheessa tutkimusalueella suoritetaan pinta-vaaitus. Vaaitus suoritetaan metrin välein tai tarkemmin, jos maaston muodot sitä edellyttävät.

Arkeologinen kaivaus on jaettu useimmiten neliömetrin kokoiisiin suorakulmaisiin ruutuihin löytöjen talteenoton ja dokumentoinnin helpottamiseksi. Kaivausalue merkitään yleensä maastoon puupaaluilla, jotka lyödään ruutujen kulmiin.

Kaivaus suoritetaan tavallisemmin teknisinä, 5 -10 cm paksuina maanpinnan suuntaisina kerroksina tai maassa havaittavia luonnollisia tai ihmisen toiminnan aiheuttamia kerroksia noudattaen. Nämä kerrokset dokumentoidaan myös kartoittamalla ja vaaitsemalla, myös löydöt mitataan paikoilleen. Löydöt voidaan tallentaa myös ruuduittain.

Vaaituskone on tavallisin työväline korkeusmittausten toteuttamiseen arkeologisilla kaivauksilla, mutta se on entistä useammin viime vuosina korvattu takymetrillä. Vaaituskoneen tähtäys tehdään vaakatasossa, joten suuret korkeuserot vaikeuttavat sen käyttöä. Se on kuitenkin edelleen käyttökelpoinen mittausväline, jolla on mahdollista saada tarvittavat korkeuslukemat hyvällä tarkkuudella.

Takymetrin käyttö nopeuttaa löytöjen paikantamista ja mahdollistaa laajemman ja tarkemman mittausaineiston. Kaivauksella sen avulla on mahdollista mitata jokaiselle löydölle omat pituus-, leveys- ja korkeuskoordinaatit. Mittaus perustuu kantaaltovärähtelyyn, laite toimii lähettimenä ja laskee prismasta heijastuneen pulssin avulla etäisyyden ja määrittää samalla suunnan.

Takymetri voidaan varustaa automaattisella seurannalla, jolloin mittauksen voi suorittaa yksin.

Siihen voidaan kytkeä myös maastotallennin. Mittaustietojen perusteella on mahdollista laatia löytöjen levintäkartoja, joissa jokainen mitattu kohde ja löytötyyppi on nähtävissä. Näistä



*Vaaituskoneen käyttöä Euran Munasaarella.*

voidaan tehdä päätelmiä alueella olleista toiminnoista, esimerkiksi miten muinaiset ihmiset ovat asuinpaikalla työskennelleet.

Monista eduista huolimatta takymetrin käyttö ei ole kaivauksilla kovin yleistä. Syynä on lähinnä laitteen korkea hinta.

Inventoinnissa löytyvien uusien muinaisjäännösten sijoittaminen GPS-paikantimilla kartalle on mahdollista myös maastossa, jossa selvien kiintopisteiden puuttuminen vaikeuttaa kohdentamista. Paikantimilla päästään nykyään riittävään tarkkuuteen. Tosin tarkkuus maksaa, kuten millä menetelmällä tahansa.

**Markku ja Erkki Lemmetti**



*Takymetri*

*Vaaituskone  
ja Simo  
Voutilainen  
suojassa  
sateelta.*



# TERVEISIÄ MIKKELIN HARRASTAJATAPAAMISESTA

Arkeologian harrastajat ovat vähintään kerran vuodessa järjestäneet yhteisen tapaamisen, jossa luentojen ja tutkimiskäyntien avulla on saatu lisää tietoa ja vapaassa seurustelussa vaihdettu kuulumiset.

Tänä vuonna järjestämisvuorossa olivat mikkeliiläiset. Virallisesti järjestelyistä huolehtivat Mikkeli-Seurassa toimivat arkeologian harrastajat Mikkelin kulttuuripalvelut. Tapaaminen oli 22.-23.5.

Mikkeliin on pitkä matka – ainakin täältäpäin Suomea. Varmaan tästä syystä Varsinais-Suomesta löytyi vain kolme lähtijää. Kaikki osallistuneet olivat kuitenkin sitä mieltä, että reissu kannatti. Suosittelemme seuraavaa tapaamista kaikille. Ajankohdan ja muut olennaiset tiedot saa selville, kun vierailee riittävän usein maakuntamuseon ystävien arkeologian jaoston nettisivulla osoitteessa <http://koti.mbnet.fi/~arkeonyt/>. Sieltä löytyy myös yhteystietoja, joista voi kysellä, ollaanko täältäpäin lähdössä mukaan.

Mikkeliiläiset antoivat seminaaripäivän aikana kuvan erittäin monipuolisesta toiminnasta. Heiltä löytyy kaivauksiin osallistumisen lisäksi raudanvalmistuskokeiluja, venereplikoiden rakennusta ja niillä purjehdusta, hylkytutkimusta sekä kalliomaalausten ja muiden muinaisjäännösten etsintää maastosta.

Päivän kiinnostavasta annista nousi vahvasti esille Antti Knuuttilan selostus kokeuksistaan rautakautisesta raudan valmistuksesta. Knuuttila on siviilissä kemian ja fysiikan opettaja, mistä ilmiselvästi on ollut hyötyä harrastuksessa.

Havaintoesityksenä saimme nähdä, miten helposti teräsvilla paloi ruosteeksi. Knuuttilan mukaan ensimmäinen raudan valmis-

tusuuni on ollut noin 20x30 cm:n kokoinen kivilaatikko, johon on puhallettu ilmaa palkeilla. Tulokseksi on saatu lähes pelkkää kuonaa, josta kuitenkin on saatu rautaa jalostamalla sitä takoen.

Raudan hiilipitoisuuden säätely on muinaisessa valmistuksessa ollut se kaikkien eniten taitoa vaativa asia ja sen hallinta on johtanut sepän arvostukseen yhteisössä.

Knuuttila esitti myös mielenkiintoisia ajatuksia siitä, mitä Kalevala kertoo muinaisesta raudan valmistuksesta. Hänen tulkintansa mukaan kalevalaisten Sampo oli raudanvalmistus. Monet runot kertovat myös siitä, miten rautamalmi syntyy luonnossa ja mistä sitä löytyy. Antti Knuuttilan kotisivulta löytyy lisää tietoa rautaan liittyvistä muinaisista asioista.

Päivän muuhun antiin kuului Seppo Kinoksen runsain kuvin esittämä matkakertomus Valle Camonican kalliopiiirrosalueelle tehdystä matkasta. Alue kuuluu Unescon maailmanperintökohteisiin ja on maailman suurin kalliopiiirrosalue noin 300.000 kuvallaan.

Alue on ollut käytössä noin 9000 vuotta paleoliittiselta ajalta aina ajanlaskun alkuun saakka. Piirrosten teko päättyi vasta roomalaisten valloitetun alueen.

Tuttujakin kuva-aiheita kuulemma löytyy.

Esim. tanskalaisen Gundestrupin maljan jumala Cernunnos löytyy esiintyy myös kallioiden. Ruotsalaisesta kalliosta taas löytyy maalattuna Valle Camonican piirrosten kanssa samanlainen sarvipäinen pukki. Pohjoismaisesta kuvastosta poikkeavia kuvia ovat taulujen kuvat ja karttamaiset esitykset.

Kimmo Puranen kertoi kalliomaalausten etsinnästä Päijät-Hämeen alueella. Etsintätyö on ollut tuloksesta. Vuoden 2003 aikana löytyi kuusi uutta maalausta.

Hylkytutkimusta on Mikkeliissä tehty arkeologian harrastajien ja Saimaan Purjehdusmuseoyhdistyksen yhteistyönä. Liikkeelle lähdettiin museoviraston hylkytietokannasta, johon voi tutustua joko museoviraston tai ympäristökeskuksen tietokoneilta.

Saimaassa on 50-60 hylkyä, joista pääosa puisia lotjia. Savonlinnan maakuntamuseo on ollut kumppanina toiminnassa, koska se on erikoistunut Saimaan tutkimiseen. Työn tuloksena on syntynyt myös useita julkaisuja.

Kun resursseja tutkimukseen ei ole, työtä esim. tienrakennustöihin liittyvien vesialueiden inventointeja ja kalliomaalausten alapuolisten vesialueiden tutkimuksia on tehty harrastajavoimin.

Harrastajat ovat myös rakentaneet raaka-purjeella varustetun lastiveneen ja 1100-luvun karjalaisveneen kopiot ja purjehtineet niillä. Vesillä liikkumisen yhteydessä on selvinnyt, että alueen linnavuoret sijaitsevat päivän soutuamatkan päässä toisistaan.

Helena Partanen Mikkelin harrastajista kertoi Mikkelin muinaisjäännöksistä ja harrastajien osallistumisesta kaivauksiin. Ensimmäisen päivän retki tehtiin Verijärven kalliomaalauksille ja seuraavana päivänä tutustuttiin Mikkelin muinaisjäännöksiin.

**Eeva Rintama**

## Turun suomenkielinen työväenopisto

### ARKEOLOGIAA HARRASTAJILLE

Luostarivuoren koulu keskiviikkoisin 8.9.-1.12.04.klo 18-19.30, 24 € / 25 €.

Vetäjänä arkeologi Sari Mäntylä.

Jatketaan perehtymistä Suomen historiaan ja arkeologiseen tutkimukseen syventäen edelleen viime lukuvuonna opittuja asioita.

Ohjelmaan sisältyy eri periodeja ja tutkimuskysymyksiä käsitteleviä luentoja sekä tutustumiskäyntejä niin museoihin kuin muinaisjäännöksillekin. Tarkempi ohjelma sovitaan ensimmäisellä kokoontumiskerralla. Aikaisemmin opetettuja perusasioita ei kerrata, mutta kaikki kiinnostuneet ovat tervetulleita.

Lisätietoja työväenopistosta p. 2629 811

Antti Knuuttilan raudanvalmistuskokeiluista voi lukea lisää verkkosivuiltamme <http://personal.inet.fi/koti/antti.knuuttila/sampo.html>



## Turun maakuntamuseon ystävät -Åbo landskapsmusei vänner ry

Jäsenkirje 4, elokuu 2004

Tervehdys, hyvät Museonystävät!

**Retki Kankaisten ja Louhisaaren kartanoihin** lauantaina 28.8.04.

Bussi lähtee Turusta linja-autoaseman tilausajopysäkillä klo 9.00.

Ensiksi tutustumme Maskun museoon, Eija Buri-Ajanko esittelee mm. kestikievarin ruokapöydän antimet.

Kankainen klo 10.15. C.B. Lindström ottaa esittelykierrokselle mukaan 30 henkilöä.

Louhisaaren kartanossa kierros oppaan johdolla 12.15.

Kahvitauko Kartanon kahvilassa 13.30.

Maksu 15 € /hlö kerätään bussissa, sis. matkat, juoman, kahvin/teen, voileivän ja piparin sekä opastuksen. Ilm. pikipäin.

Lauantaina 4.9. klo 19.00 alkavat **renessanssipäivälliset Turun linnassa**. Ilmoittautumiset suoraan ravintolaan: 02-2320333, hinta 85 €/hlö.

**Yhdistyksen syyskokous** pidetään la 23.10.04 klo 11.00 alkaen osoitteessa Tehtaankatu 2. Piispankadun päässä on Åbo Akademin Arken, alkuvuodesta valmistunut uudisrakennettu entinen tehdaskortteli.

Sääntöjen muutosesitys toisessa käsittelyssä.

Kokouksen jälkeen kahvi- ja keskustelutilaisuus Pestuupäivän merkeissä. Museotoimenjohtaja Juhani Kostet paikalla kertomassa museon suunnitelmista.

Pirkko Leino on saanut valmiiksi ohjelman **Syyriaan ja Turkkiin** 26.2.-12.3.2005 suuntautuvaa matkaa varten. Tiedustelut puhelimitse: 02-2306112 (koti), 2620761 (työ) tai sähköpostitse: pirleino@hotmail.com. Ilmoittautumiset suoraan Pirkolle 30.11.04 mennessä.

**Käsityöläismuseo kerää** käsityö(läis-)aiheisia lauluja; sanoja ja nuotteja ensi kesän yhteislaulutilaisuutta varten. Materiaalin voi toimittaa museon lippukassalle tai sopia muusta: S. Sjöberg-Pietarinen 02-2620351. (Puhelu yhdistyy kännykkään kun odottaa tarpeeksi pitkään.)

Nyt on tarkoitus luoda museolle uusi perinne Tapanin laulajaisien malliin.

Adressiluonnokset voi toimittaa lokakuun loppuun mennessä osoitteeseen Kalastajankatu 4 / Info tai postittaa osoitteella Turun maakuntamuseon ystävät PL 286, 20101 Turku.

Kesäterveisin

Ulla Salonen

UllaSalonen102@hotmail.com  
Puhelin: 040-7022169

## PIHATREFFIT KUUSISTON KARTANOLLA

PERJANTAINA 3.9.2003 KLO. 19.00

7. valtakunnallisten arkeologian päivien tapahtuma Kuusiston kartanolla ja linnassa

Ohjelma

18.30-20.30 Museoviraston konservaattori **Olli Ca-vén** tekee hirsisalvosta

18.30-20.30 Muinaistekniikan opiskelija **Carita Wik-ström** esittelee ketjujen valmistamista

18.45-20.00 Mehun ja kahvin tarjoilu

19.05-19.10 Dosentti **Kari Uotila**: Tervetuliaistoivotus

19.10-19.25 Kuusiston kartanon museonvalvoja **Lee-na Venhe** kertoo kartanon asukkaista ja avaa kartanon ovet

19.25-19.45 Mahdollisuus tutustua Kartanon näyttelyihin. Kysymyksiin vastaamassa museonvalvoja **Lee-na Venhe** ja projektipäällikkö **Kimmo Savonen**

19.30-19.50 Dosentti **Kari Uotila** esittelee rakennusten kellareita

19.50-20.05 Professori **Jussi-Pekka Taavitsainen**: Plombit, keskiaikainen laatujärjestelmä.

20.05-20.20 Tohtori **Anna-Maria Vilkuna**: Kuusiston kuninkaankartano

20.20-20.35 Maisteri **Kirsi Majantie**: Kuusiston kaakeliuunit

20.35-20.50 Maisteri **Markus Kivistö**: Kammiopysy

20.50-21.05 Projektipäällikkö **Kimmo Savonen**: Kuusiston natura-alueet ja Life-projekti

21.05-21.20 Kävely raunioille

21.20-21.40 Yli-intendentti **Sakari Mentu**: Linnan korjaukset

21.40-21.50 Tutkija **Antti Suna**: Kaivauslöytönä torni

21.50-22.10 Elävä keskiaika -seuran esityksiä

22.00-22.30 Lepakot ja raunio. Olosuhteiden sallies-sa lepakoiden kuuntelua.

21.00-22.30 Linna ja lehmuskuja osittain valaistu

Kartanossa nähtävänä Kuusiston linnasta 1800-luvulla löytyneitä kammiopysy osia Turun maakuntamuseon kokoelmista.

Järjestäjät: Museovirasto (Kansallismuseo ja rakennushistorian osasto), Suomen keskiajan arkeologian seura ja Kaarinan kaupunki

# Tilaa Arkeologia NYT!

Tilaamalla lehden autat meitä tekemään sitä tulevaisuudessakin!

Voit tehdä tilauksen maksamalla 10 euroa Arkeologian jaoston pankkitilille 226718-125967. Merkitse AINA VASTAANOTTAJAN NIMI JA OSOITE pankkisiirtolomakkeen tiedonanto-osaan tai tietokoneellia maksettaessa vastaavaan paikkaan.

Tilausmaksulla saat neljä seuraavaa numeroa.

Arkeologia NYT! -lehden seuraava numero ilmestyy joulun alla. Tilaa ensi vuoden lehdet joululahjaksi hänelle, joka tykkää kaivella vanhoja!

|  |                    |                           |           |
|--|--------------------|---------------------------|-----------|
| Seajan<br>tilinumero<br>Mottagarens<br>kontonummer | 226718 - 125967    | TILISIIRTO GIRERING       |           |
| Seaja<br>Mottagare                                 | Arkeologian jaosto | Arkeologia NYT! 4 numeroa |           |
| Maksaja<br>Betallare                               |                    | Tilaaaja:<br>Postiosoite: |           |
| Allekirjoitus<br>Underskrift                       |                    | Villanro<br>Ref.nr        |           |
| Tilittä nro<br>Fr kanta nr                         |                    | Enäpäivä<br>Förl dag      | EUR 10,00 |