

Arkeologia NYT!

1/2007



Arkeologi NU!

Arkeologia NYT! Arkeologi NU!

1/2007

12. vuosikerta

Julkaisija
Turun Maakuntamuseon ystävät
– Åbo Landskapsmusei vänner ry
Arkeologian jaosto
– Arkeologi sektionen
PL 286, 20101 Turku

Puheenjohtaja
Kari Ahtiainen
Pyhäntie 143, 23140 Hietämäki
puh. 044 – 5843107,
s-posti kari.ahtiainen@dnainternet.net

Arkeologian jaoston kotisivut
Internetissä osoitteessa
<http://koti.mbnet.fi/~arkeonyt/>

Arkeologia NYT!

Vastaava päätoimittaja
Markku Lemmetti
Pöksmäentie 12, 23140 Hietämäki,
puh. 050 – 5119720

Toimituskunta
Kari Ahtiainen, Matti Hukki, Heimo
Kumlander, Mia Lempiäinen, Leif
Michaelsson, Eeva Rintama, Jouni
Taivainen, Lauri Viinikkala

Toimitus ja taitto
Kynäniekka/Raija Herrala

Painopaikka
Turun yliopisto, Digipaino

ISSN 1236 – 4827

Vuosikerta 18 €

Tässä lehdessä:

Mietteitä
elävöittämisestä s. 3

Elävää esihistoriaa
Puolassa s. 5



Vuohenkallo uunin alla
ja muita taikoja s. 8



Franciskanerna
i Finland s.11

Varhainen Turku - pellolla?
s.16

Soikea tuluskivi uudessa
kokeessa s.19



Ilmapallo
kaivauksilla
s. 25



Skandaali Turun linnassa s. 24

Kaakelin sirpaleita CD:llä s. 28
Lumoa synkkyteen s. 29



Kumarrus kivikaudelle
Susiluolassa s. 31

Matkan varrella osa 1:
Krogarudden s. 33



*Kansikuva: Rauman Pyhän ristin kirkko rakennettiin
alunperin keskiajalla fransiskaanikonventin yhteyteen.
Kuva Raija Herrala*



*Elävää esihistoriaa Puolan Biskupiniista. Kuva liittyy artikkeliin
toisaalla tässä lehdessä.*

Esihistorian elävöittämistä

Arkeologiaa on kauan vaivannut ongelma siitä, miten saada suuri yleisö kiinnostumaan alan tutkimuksesta ja sen saavutuksista. Mielenkiinnon herättäminen on tutkimuksen itsensäkin kannalta tärkeää, sillä näin pystytään varsin hyvin perustelemaan, miksi on mielekästä tonkia vanhoja asioita, jotka etenkin rahoituksen tullessa kysymykseen tuntuvat monista kovinkin tyhjämpäiväisiltä. Jos siis keksitään keino tehdä arkeologiasta mahdollisimman mielenkiintoista, tullaan samalla lisänneeksi alan tunnettuutta ja kenties jopa parantaneeksi sen taloudellista tilaa.

Valitettavasti yleisön kannalta mielenkiintoinen esitystapa tarkoittaa arkeologian tapauksessa useimmiten mielikuvituksen astumista mukaan kuvioihin. Jotta menneisyyden popularisointi olisi onnistunutta, täytyy siihen liittää pelkkien tosiasioiden eli lähinnä kaivauskuopista löytyneiden esineiden ja maakerrostumien ohella myös todennäköisyyksille perustuvia tulkintoja ja pahimmassa tapauksessa silkkaa fantasiaa. Olipa kysymys sitten kirjasta, elokuvasta tai esihistoriamatkailukohteesta, on olemassa suuri vaara, ettei tavallinen Matti Meikäläinen pysty hahmottamaan, missä kulkee todellisen ja kuvitellun raja.

Itselleni tämä kävi varsin selväksi, kun pääsin vierailemaan kuuluisalla Susiluolalla viime kesänä. Itse luola sinänsä oli melkoisen vaikuttava tutustumiskohde, eikä ympäristön maisemissakaan ollut valittamista. Opastuskeskuksessa taas sain tutustua paikan vaiheisiin, nähdä minkälainen otus neanderthalin ihminen olikaan sekä havaita, että matkamuu- myymälässä oli kaupan jopa pikkuruisia leikkikalumammut-

teja perheen pienimmille. Sitten muistin, ettei suinkaan edes varmuudella tiedetty, majailiko neanderthalilaisia Susiluolan tienoilla alkuunkaan. Vaikuttavat puitteet sekä hienosti ja näyttävästi toteutettu näyttely olivat vähällä saada minut vakuuttumaan siitä, että juuri esitetyllä tavalla on asioiden aikoinaan täytynyt olla. En varmastikaan olisi ollut ainut, jolle näin on käynyt.

Toisaalta on vaikeaa kuvitella tällaisia matkailukohteita parempaa keinoa esitellä arkeologien löytöjä ja tutkimustuloksia sekä välittää menneisyyteen liittyvää tietoa kaiken ikäisille ihmisille. Etenkin kouluikäisille lapsille uponnee oppi päähän huomattavasti paremmin, jos he saavat käyttää kaikkia aistejaan tiedon omaksumiseen. Varmasti muutaman tunnin vierailusta esimerkiksi Puolan Biskupinin kaltaisessa kohteessa jää pikku koululaisen tai kenen tahansa muunkin mieleen paljon enemmän kuin jos asiaa käsiteltäisiin normaaleilla koulutunneilla vaikkapa koko lukuvuoden ajan.

Vastaavanlainen, suurempi kohde ei olisi Suomessakaan välttämättä pahitteeksi, vaikka onhan täälläkin toki jo onnistuttu esihistorian elävöittämisen saralla museonäyttelyiden lisäksi luomaan muutamia esihistoriaan sijoittuvia elokuvia ja kirjojakin. Tärkeintä meille tavallisille asiasta kiinnostuneille kuitenkin on muistaa, että näkemämme ja lukemamme on vain yksi mahdollisuus siitä, minkälainen menneisyys on saatanut olla, ei suinkaan menneisyys sellaisena kuin se on ollut.

Lauri Viinikkala



Arkeologian jaosto teki kesällä 2006 retken Kristiinankaupungin Susiluolalle.

Puolan Biskupin – elämyksellistä entisaikaa

Biskupinin paaluvarustus sijaitsee niemekkeellä ja on vain yksi osa isoa puistoa. Järvelle pääsee vaikka viikinkilaivalla festivaalien aikaan. Neliönmuotoiselle näytösalueelle on alkanut kerääntyä ihmisiä esitystä seuraamaan.

Opetuksellisuus, elämykset ja pyrkimys autenttisuuteen ovat niitä elementtejä, joista Biskupinin arkeologiapuisto Puolassa on tehty.

Kaikki arkeologian popularisointi vaatii tasapainottelua tieteen ja tavoitettavuuden vaikeassa maastossa. Biskupin on vastannut näihin haasteisiin jo usean vuoden ajan hyvällä menestyksellä.

Kansainvälinen ja kansallinen yhteistyö, hyvä johtaminen sekä talkoovoima mahdollistavat alueen ympärivuotisen aukiolon ja vuosittain järjestettävät festivaalit, jotka vuonna 2007 ovat jo kolmannettoista.

Hannele Partanen

Vuonna 2004 matkustelin Puolassa ystäväni kanssa ja takaraivossani jyskytti kiusallinen muistikuva jostain arkeologisesta kohteesta maan pohjoisosassa. Pieni paikka nimeltä Biskupin sijaitsi Zninin kaupungista pohjoiseen, turistille hieman hankalan yhteyden päässä. Kiinnostus kaiheri mieltä. Mitenköhän se olisi toteutettu? Välillä kohtaa aika surullisia ulkoilmamuseoita, kun intohimoiset suunnitelmat ja hetken innostus kohtaavat ajan hampaan. Yleisö ei usein tavoita aluetta syrjäisen paikan vuoksi

ja motivaatio laskee, kun ei kukaan näe ponnistelujen tulosta. Pitkän aikavälin korjaus- ja suojausoperaatiot kaatuvat työpanoksen ja rahan puutteeseen. Ajattelin, että kyseessä on varmaankin pieni paaluvarustus ja muutama hoitamatta jäänyt tönö kallellaan. Epäilykset kasvoivat, kun tiet ja kylät vain pienenevät lähestyessämme Biskupinia.

Kirkuvanpunaisten unikoiden kehystämät pellot loppuivat äkisti, ja niiden jälkeen tien varrella oli parkkipaikka, jolla oli kolmisenkymmentä isoa linja-autoa. Alkoi näkyä kojuja ja pieni ravintola, josta löy-

simme myös hostellityyppisen majoitusmahdollisuuden. Jätimme tavarat huoneeseen ja suunnistimme ulkoilmamuseolle.

Perusnäyttely auki ympäri vuoden

Parin euron hintaisen sisäänpääsylipun oston yhteydessä alkoi paljastua totuus. Läpikäytävänä oli useita hehtaareja ulkoilmamuseota, museorakennus, raudansulatusuuneja ja ruoanvalmistuspaikkoja. Sokerina pohjalla oli niemekkeellä sijaitseva paaluvarustusrekonstruktio, jonka sisäpihalla oli kaksi pitkää taloa.



Viime vuoden aikana paaluvarustuksen pääsisäänkäynti ja portti uusittiin kokonaan vastaamaan uudempaa tutkimusta. Portin alue tarjoaa ihanteellisen taistelulentän historian elävöittämisryhmille.

Dendrokronologisesti Biskupinin paaluvarustus on ajoitettu vuosien 747 ja 722 eaa väliin. Talojen huoneisiin oli sisustettu näyttelytiloja, joissa käsityöläiset näyttivät taitojaan. Paaluvarustuksen sisäkentällä valtaiset lapsilaumat jonottivat ratsastuk-



Pitkänmalliset rakennukset mahdollistivat monien teemojen esittelyn. Toisistaan erotetuissa näyttelytiloissa. Tunnelma oli välillä varsin tiivis, kun jonot tulivat ulos asti.

seen, jousiammuntoihin ja tikarinheittoon. Useita bus-silasteja koululaisia kyseli käsityöläisiltä näiden työstä ja raapusti vastauksia opettajilta saamiinsa tehtävälappuihin. Osa käsityöläisistä oli arkeologeja, jotka olivat suuntautuneet kokeelliseen arkeologiaan, osa harras-ti historian elävöittämistä ja

osa tuntui muuten vain omistautuneen as-keettiselle elämäntavalleen.

Koko Biskupinin alue oli yllättävän hyvässä kunnossa eikä luonto näyttänyt kah-litulta. Jokaiselle kohteelle on annettu oma tilansa. Tämä taas johtaa väkisinkin siihen,

että alue on laaja. Kokemuksellisen puolen vuoksi tämä on erittäin hyvä, sillä liian tiiviisti asetetut kohteet aiheuttaisivat huvipuistomaisen tunnelman. Hätäistä koh-teesta toiseen suorittamista on täällä pyritty välttämään.

Alue on auki ympäri vuoden ja ainakin pyynnöstä saa oppaan jopa talviaikaan. Kesäaika taitaa kuitenkin olla antoisampi vierailijoille. Yksi päivä riitti juuri ja juuri koko alueen läpikäymiseen, kun aktiviteetit olivat keskittyneet paaluvarustuksen si-säpuolelle ja museorakennukseen.

Käynti oli niin onnistunut, etten uskonut paikan enää tekevän minuun vaikutusta, vaikka menisin festivaalien aikana uudestaan. Parempaa oli silti luvassa.

Festivaalit kerran vuodessa

Biskupinin yli viikon kestävät arkeologi-set festivaalit keräävät vuosittain valtavasti väkeä. Vuonna 2005 kävijämäärä koho-si 85 000 kävijään. Määrä ei tunnu tietysti suurelta, jos miettii, että Turun keskiaika-markkinoilla on arvioitu käyvän yli 100 000 henkeä. Mutta Biskupinin sijainti on syrjäi-nen eikä se ole oheistuotteita tarjoaval-la kaupunkialueella. Joka vuosi syyskuun puolivälin jälkeen syrjäiseen Biskupiniin matkustaa ihmisiä eri puolilta Puolaa ja ul-komailta katsomaan, mitä festivaalit tarjoa-vat. Vuonna 2007 järjestetään festivaalit jo kolmattatoista kertaa.

Vuoden 2006 temana oli ”Roomalai-set ja Barbaarit”, joiden välistä yhteenottoa pääsi todistamaan ainakin kaksi kertaa päi-vän aikana ruohokentällä.

Festivaaleilla sai tutustua paitsi rooma-laisen ylhäisön pukumuotiin ”muotinäy-töksissä”, myös roomalaisten sotilaiden lei-

riin, varusteisiin ja aseisiin. Roomalaista tietä rakennettiin joka päivä pieni pätkä ja esiteltiin rakennustyötä kävijöille. Barbaa-rit olivat majoittuneet toiselle puolelle ar-keologiapuistoa ja heidän leirinsä olivat ne-kin avoimena yleisölle.

Rautamiiluja rakennettiin ja käytettiin -sekä yleisön riemuksi myös tuhottiin- päi-vittäin. Paperin valmistus, saviastioiden valmistus, kivityökalujen nyrhintä sekä roomalaisen ja germaanisen keittiön toi-minta olivat vain osa lukuisista työpisteis-sä olevista näytöksistä. Koko päivä olisi kulunut jo pelkästään ohjelmanavan esitys-ten parissa. Lapsille oli niin paljon kaikkea, että en ihmettele olenkaan, miksi Puolassa on monia historian elävöittämisryhmiä.

Jännittävänä yksityiskohtana festivaaleil-la on ”Gazeta Biskupi?ska”, Biskupinin sa-nomat, joka ilmestyy festivaalien jokaisena päivänä. Toimittajakunta on kovilla kerä-nessään päivän tapahtumia ja ottaessaan ku-via, joiden tarkoitus on tulla ulos seuraavan päivän lehdessä. Väreissä ilmestyvän leh-den painosmäärä on noin 3000 kappaletta joka festivaalipäivä!

Elämyksiä ja opetuksia

Muurien sisällä oli Biskupinin festivaali-en päälava ja kenttä, joissa tarjottiin pait-si teeman mukaista ohjelmaa, myös mui-ta näytöksiä. Historian elävöittämisen vakavissaan ottava ”roomalais”ryhmä tar-josi yleisölle näytöksiä, joissa esiteltiin asusteet, yleisimmät armeijan muodostel-mat, roomalaisten vankkumaton asenne ja



Näytökset kiehtoivat sekä lapsia että aikuisia. Työpisteissä saattoi seurata ja kokeilla eri taitoja. Värttinä pyöri iloisesti osajan käsissä.

kuri. Kilpien päälle nostettiin yleisön edus-tajia ja heitä kuljetettiin kentällä.

Toisella laidalla oli toinen historian elä-vöittämisryhmä, barbaarit, jotka irvailivat roomalaisia, matkivat näitä ja uhittelivat. Yhteenotto oli väistämätön. Roomalaiset kävivät ennen taistelua lahjomassa bar-baareita saadakseen palkkasotureita omalle puolelleen. Kun taistelun hetki koitti, ryh-mien taistelussa oli aitoa kilpailu- ja urhei-luhenkeä. Ei ollut ollenkaan selvää, kuka taistelun tulisi voittamaan ja aktiivises-ti taisteluita harjoittelevat ryhmät pistivät parastaan. Yleisö tuntui kokevan taistelun

elähdyttävänä ja kannusti taistelijoita, jot-ka taistelivat aina siihen kuuluisaan katke-raan loppuun.

Kun seuraa äskeisen kaltaista esitystä, jossa on huumoriin ja esityksellisyyteen liitetty vahva opetustarkoitus, tulee hä-milleen. Kun varkain oppii jotain ja vielä nauttii siitä. Biskupinissa onkin panostettu nuoriin ja lapsiin, opetuksellisuudesta pide-tään kiinni hämmästyttävän lujasti. Tämä näkyy jonkin verran esityksissä, mutta vie-lä paremmin työpisteissä, joiden edustajat ovat hyvin halukkaita kertomaan työstään. Moni heistä on ollut mukana festivaaleilla alusta asti ja näytökset sekä opastaminen tuntuvat olevan heille ilo. Omasta ammatti-aidosta ollaan ylpeitä, mutta sitä ei varjella mustasukkaisesti.

Merkittävyyttä ihmisten silmissä

Näkyvyyden tarkoitus on antaa arkeolo-gialle merkittävyyttä ihmisten silmissä.

Ajatuksellisesti Biskupin sijaitsee siinä ristiriitaisessa välitilassa, missä yhdistetään faktaa fiktion. Kokeellinen arkeologia ja esihistoriamatkailu vastaavat modernin kulttuurinkuluttajan vaateisiin kohtuulli-sen hyvin. Ongelmana on, etteivät arkeolo-giset tulokset voi antaa kaikkia vastauksia rekonstruoitaviin kohteisiin, joten tiettyjä materiaaleja tai malleja on pakko soveltaa. Popularisoinnin yhdeksi suureksi vaaraksi koetaan juuri väärän informaation antami-nen yleisölle. Uskotaan, ettei väärää kuvaa pysty enää korjaamaan.

Biskupinissa uudistettiin korjaustöiden yhteydessä myös paaluvarustuksen por-



Kädentaitajat valmistivat mm. työvälineitä esityksiin. Osa esineistä asetettiin rekvisiitaksi ja osa myyntipöydille.

tin muotoa uudemman tutkimuksen mukaiseksi ja tästä informoitiin asiallisesti. Perustelut ja harkinnan osoittaminen luovat luottamusta yleisössä. Uusi tutkimus tuo uutta tietoa ja ihmiset hyväksyvät sen myös muilla tieteen aloilla, miksi ei siis arkeologiassa.

Käytännön puoli toimii

Festivaalien aikaan ruokapaikkoja oli runsaasti, joten nälkää ei tarvinnut kärsiä. Janon sai tyydytettyä olutpaikoissa, joista puolalaiseen tapaan ei ollut puutetta.

Iloinen yllätys oli, että koko alueella oli vain kaksi paikkaa, joissa sai polttaa. Palo-vaaran vuoksi myös palokunta oli aktiivisesti lähistöllä. Saniteettitiloja oli varattu riittävästi ja monet muutkin käytännön asiat osoittivat, että vuosien varrella kokemus oli karttunut.

Vammaisryhmille oli oma päivänsä, jotta voitiin turvata helpompi liikkuvuus esimerkiksi pyörätuolilla ja erityistarpeiset ihmiset otettiin hyvin huomioon myös käytännössä. Perustoiminnot olivat sujuvia ja johtohenkilöt hoitivat johtamisen lisäksi esimerkillisesti omat näkyvät roolinsa tapahtuma-alueella.

Muutamia asioita olisi kuitenkin puolan kieltä taitamaton kaivannut. Arkeologia-puiston lähes kaikki opasteet ovat puolaksi. Myös festivaalilehti, kartat ja lähes kaikki kuulutukset olivat puolaksi. Museorakennuksen pysyvässä näyttelyssä oli englantia-kin, ja sitä on toivottavasti tulevaisuudessa myös hieman enemmän puiston alueella.

Seuraavat festivaalit kutsuvat minua varmasti, sillä Biskupinin välittömään tunnelmaan kaippaa. Puolalainen vieraanvaraisuus, yhteisten asioiden yhdistämät ihmiset ja avoimuus tuollaisessa mittakaavassa olivat jotain aivan uutta minulle. Siksi varmasti niin monet tulevat vuodesta toiseen festivaaleille. Sekä kokemaan että luomaan kokemuksia.

Kuulin, että muutama vuosi sitten on vietetty Biskupin-häät. Ja näinpä jopa pikkuruisen Biskupin-vauvan, toisen polven historian elävöittäjän.

Hannele Partanen
hanpar@utu.fi

Kuvat © Mariusz Kazik

Biskupinilla on nettisivut puolaksi (osittain myös saksaksi ja englanniksi)

http://www.biskupin.pl

Jäniksenkäpäliä, teräkaluja ja elohopeaa

Rakennusten ”oudot” kätköt ja niiden merkitykset historiallisella ajalla

Arkeologisilta kaivauksilta löytyy joskus rakennuksiin liittyviä ”outoja” kätköjä. Esimerkiksi Turun kaupunginkirjaston kaivauksilla vuonna 2004 kaivettiin esiin lieden perustus, jonka etelä- ja pohjoisnurkista löytyivät jäniksenkäpälään kuuluneet luut.

Löytö ajoittuu 1500- tai 1600-luvulle. Mistä tällaisessa kätkössä voi olla kyse?

Sonja Hukantaival

Eurooppalaiset arkeologit ovat tutkineet lisääntyvällä kiinnostuksella rakennuksiin liittyviä ritualistisia kätköjä noin 20 vuoden ajan. He ovat huomanneet, että tällaiset kätköt sijaitsivat rakennuksen nurkkin, kynnysten, tulisijojen tai seinälinjojen yhteydessä. Lisäksi kätköjä löytyy lattioiden alta, yleensä keskeltä huonetilaa. Esihistorialliset löydöt ovat usein kattoa kantavien paalujen sijoissa ja historialliset voivat olla edellä mainittujen lisäksi savupiipussa, välipohjien täytteiden joukossa ja kattorakenteissa.

Kätketyt esineet voivat olla lähes mitä vain, mutta tietynlaisia esineitä on suosittu. Englannissa ja Keski-Euroopassa on kätketty paljon kenkiä, hevosenkalloja ja jopa kokonaisia kissoja. Yleisiä ovat olleet myös rahat ja teräkalut. Paikoin, esimerkiksi Alankomaissa, on ollut tapana kätkeä keramiikka-astia kynnynksen tai tulisijan alle.

Suomessa kätköjä on tutkittu useita muita Euroopan maita vähemmän, toistaiseksi ainoa laajempi tutkimus on Turun yliopistoon tehty pro gradu-työ. Sen aineisto koostuu 21 kätkölöydöstä, joista 14 ovat arkeologisia löytöjä. Valitettavasti tämä löytötyyppi on vielä meille suomalaisille tutkijoille kovin tuntematon ja siksi myös monet kätköt ovat jääneet kaivauksilla huomioimatta ja dokumentoi-

matta. Onneksi meillä on kerätty ahkerasti kansanperinnettä arkistoihin ja erityisesti osa taikuuteen liittyvistä tiedoista valaisevat myös rakennusten kätköjä.

Mitä kansanperinne kertoo?

Kätköihin liittyvää kansanperinnettä on kerätty 1800-luvulla ja 1900-luvun alussa. Tämän aineiston perusteella erityisen suosittuja kätkettäviä ovat meillä olleet elohopea, metalliset teräkalut ja rahat. Muita suosittuja ovat olleet mm. kivikautiset työkalut eli ukonvaajat ja eläinten luut.

Navetan ja tallin kynnynksen alla tai itse kynnnyksessä on ennen pidetty pientä elohopeapulloa, sillä noita ei sellaisen kynnynksen yli pääse (Rantasalo 1933: 32).

Elohopea oli tavallisesti kätketty kynnyslautaan porattuun reikään, joka oli siten suljettu puisella tapilla. Elohopean uskottiin todella elävän, joten sille laitettiin usein ohrajauhoja mukaan ”ruoaksi”.

Tätä nykyään myrkylliseksi tiedettyä ainetta kätkettiin myös pullossa tai linnun kynäsulan sisällä muuall rakennukseen, esimerkiksi nurkkiin, tulisijaan tai lattian alle. Elohopea oli tunnettu aine lääketieteessä jo keskiajalta lähtien, ja kun aine on vielä ominaisuuksiltaan varsin erikoinen, ei ole ihmeäkään, että sitä pidettiin kansan keskuudessa voimallisena taika-aineena.



Keskiajalla kätketty vuohenkallo Varhainen Turku-projektista (kuva Sonja Hukantaival).

Rullit eivät päässeet, jos oven alle pantiin kirves terä ylöspäin (Rantasalo 1933: 26).

Metalliesineillä uskottiin myös olevan erityistä voimaa. Etenkin sellaisten, joissa oli terä uskottiin pitävän tehokkaasti pahan- tahtoiset voimat tai olennot loitolla. Teräviä työkaluja on kätketty erityisesti kattoraken- teisiin, mutta myös kynnysten alle sekä ovi- en ja ikkunoiden pieliin.

Tavallisimpia kätkettäviä metalliesineitä ovat olleet viikate, veitsi ja kirves, lisäksi suosittuja ovat olleet hevosenkenkä, sirppi, keritsimet ja avain.

Kun Vähimaan kylässä Häkkälän talon navettaa rakennettiin heti kapinavuoden (1918) jälkeen, pantiin 25 pennin hopea- raha ja elohopeaa poran reikään kivijalan alimmaiseen kiveen ja korkki päälle kynnynksen kohdalle, että se estäisi noidat navettaan tulemasta (Rantasalo 1933: 29-30).

Rahoja on kätketty erityisesti nurkkaki- vien alle, mutta yhtälailla myös kynnynksen alle, hirsien väliin salvokseen, kivijalkaan ja kurkkihirteen tehtyyn koloon. Rahoja voi

olla yksi tai useampia (usein kolme), jopa pussillinen. Arvoltaan nämä rahat ovat yleensä pieniä, mutta ajatus siitä, että ar- vokkaampi kätkö tuo paremman suojan ei ole ollut tuntematon.

Ukkosenvaaja estää kaikki noitain tuli- set nuolet. Usein kun karja hyvin menestyy, niin tahtoo aina joku kadehtia karjaonnea. Jollei vaan osaa pitää vaaria, niin sitten rupevat elukat kitumaan eivätkä menes- ty. Vanhofen oli aina tapana panna ukko- senvaaja naveton kynnynksen alle ”kruun- valliin”, niin eivät sen yli päässeet kateet (Rantasalo 1933: 39).

Kivikautisia kirveitä ja muita työkaluja on ennen pidetty voimallisina taikaesineinä. Niiden on uskottu olevan salaman kärkiä, joita ukkosen jumala on paiskonut tai- vaista. Näitä ukonvaajoja on hyödynnetty taikuudessa monilla tavoilla ja rakennuk- sissa niiden on uskottu erityisesti suoje- levan salamaniskulta ja tulipalolta. Niitä onkin kätketty etenkin kattorakenteisiin, ullakolle ja tulisijaan, mutta muutkin paikat ovat olleet mahdollisia.

Etteivät navettaan kirot pystyisi, pannaan

konin kallo navetan lattian alle, kun navet- ta tehdään, ja siihen elohopeakynä. Eluk- ka menestyy silloin (Rantasalo 1934: 11).

Eläinten luista suosituimpia ovat olleet kotieläinten kallot, leuat, sarvet, kylki- ja raajojen luut. Pieniä eläimiä (esim. kissa, koira ja karitsa) on voitu kätkeä kokonai- sinakin. Eläinten jäännökset on usein kät- ketty lattian alle, mutta kallot saattavat myös sijaita tulisijan perustuksessa.

Kyykäärmettä on pidetty voimallisena eläimenä, jonka on uskottu karkottavan pa- hoja voimia esimerkiksi kätkettynä kyn- nykseen porattuun reikään. Tietoja on myös ihmisen luiden käytöstä rakennuskätköinä. Näitä luita on haettu vanhoilta kalmistoilta ja hautausmailta.

Etteivät kirot pystyisi – kätköjen merkitykset

Rakennuskätköjen on ajateltu olevan uhreja esi-isille tai maan yliluonnollisille olennoille (maanhaltija, maahinen) tai niiden on ajateltu liittyvän hedelmällisyys- magiaan.

Historiallisen ajan kätköistä puhuttaes- sa ajatellaan usein niiden liittyvän pahojen

voimien karkotukseen ja onnen hankkimiseen. Vielä nykyään elävän kätköperinteen merkitys on rakennusajankohdan dokumentoiminen ja halu jättää jotakin meistä itsestämme tuleville sukupolville.

On ilmeistä, että merkitykset ovat voineet muuttua ajan kuluessa. Kätköperinne tunnetaan jo esihistoriallisena aikana, mutta merkitys ei välttämättä ole ollut silloin sama kuin myöhemmin tunnetussa perinteessä. Kaikki yllämainitut merkitykset ovat löydettävissä kansanperinteen taikaesimerkeistä, mutta selkeästi suosituin näyttää keräysajankohtana olleen rakennuksen maaginen suojelel pahalta. Näiden esimerkkien perusteella ihmiset ovat olleet erityisen huolissaan noituudesta, pahantah-toisesta taikuudesta.

Noita, trulli, kade saattoi olla kuka tahansa kateellinen naapuri, sillä uskottiin, että jopa pahantahtoinen ajatus saattoi vahingoittaa. Ihmisen vahingoittava voima esiintyi myös pahasilmäisyytenä, joka oli tahdosta riippumatonta pahaa energiaa. Kun paha sana, kiros tai ilkeä ajatus aiheutti vahinkoa, oli tapahtunut noituminen.

Jopa sellaisten meidän näkökulmastamme ”luonnollisten” vahinkojen, kuten tulipalon tai sairauden, uskottiin johtuvan noituudesta. Tältä piti osata suojautua, erityisesti silloin kun vihamielisen naapurin noituuden uhriksi joutumisen riski oli suuri.

Kun kätköpaikkoja katsoo tarkemmin, huomaa, että ne sijaitsevat rakennuksen rajapinnoilla ja tulisijan yhteydessä. Rajat suojelevat sisätilaa ulkoa tulevilta vahingollisilta voimilta ja tulisija on eräänlainen kodin ”sydän”. Se tuottaa lämpöä ja valoa, mutta saattaa toisaalta olla tuhoisan tulipalon alkulähde.

Kansanuskoa ja kansanomaista maailmankuvaa tutkineet tutkijat (kuten Jari Eilola ja Touko Issakainen) ovat huomanneet, että kotitalouden rajat koettiin heikoiksi. Jokapäiväinen reviiri oli jatkuvasti ulko-



Eläimen kallo, veltsi, hevosenkenkä, vanha virsikirja ja jäniksenkäpälä – esimerkiksi tällaisia esineitä voi löytyä rakennuksen uumenista (kuva Sonja Hukantaival).

puolisten voimien uhkaama alue. Koska omaa aluetta ei voinut sulkea kokonaan, oli se suojattava mahdollisimman hyvin. Rakennuksen heikkoja kohtia olivat erityisesti aukot: ovet, ikkunat ja savupiippu. Näitä heikkoja rajoja on siis vahvistettu suojelevan kätkön avulla.

Noitaoikeudenkäyntipöytäkirjoista näkee, että usko noituuteen on ollut hyvin samanlaista jo 1500-luvulla kuin 1800-luvulla. Mahdollisesti noituususkomukset ovat vielä huomattavasti tätäkin vanhempia.

Noituuden vastataikuutta ei kansan keskuudessa pidetty sinä kiellettyä taikuutena, jota kirkko vastusti, siksi uskovaisten ihmiset harjoittivat kotitaikuutta. Kun taikuuteen vielä usein kuului rukouksia tai muuta kristillistä ainesta (esimerkiksi hengellisiä kirjoja on myös kätketty), ei taikuiden harjoittamista osattu pitää kristinuskon vastaisena toimintana.

Jos ei tunne kansanomaista maailmankuvaa, voi yllä mainittu löytö jäniksenkäpälineen tuntua kovin oudolta. Nykyihminenkin tosin tietää, että jäniksenkäpäliä on käytetty onnenkaluina, mutta harva tuntee niiden uskotun pahalta silmältä suojelevan voiman. Asetettuna oikeaan viitekehykseensä tämä löytö saa varsin rationaalisen merkityksen. Ei ehkä rationaalisen meidän näkökulmastamme, mutta kylläkin sen ajan ihmisten maailmankuvan näkökulmasta. Noitus ja paha silmä olivat todellisuutta entisaikojen ihmisille! Näin ollen niiltä suojautuminen oli järkevää ja käytännöllistä toimintaa.

Oletko löytänyt kätkön esimerkiksi remontoidessasi tai arkeologisella kaivauksella?
Ilmoitathan minulle:
sonja.hukantaival@pp.inet.fi

siin merkityksiimme. Tampere: 261-275.
Merrifield, Ralph 1987: The Archaeology of Ritual and Magic. Lontoo.
Nenonen, Marko & Kervinen, Timo 1994: Synnin palkka on kuolema. Suomalaiset noidat ja noitavainot 1500-1700-luvulla. Keuruu.
Rantasalo, A. V. (toim.) 1933: Karjaitaikoja. Suomen kansan muinaisia taikoja IV:1. Tampere.
Rantasalo, A. V. (toim.) 1934: Karjaitaikoja. Suomen kansan muinaisia taikoja IV:3. Tampere.



Kyrkan på Hamnö, Kökar, är från 1700-talet (foto från öst). Byggnader har undersökts både norr och söder om kyrkan. Foto: Eva Ahl 2006.

Finlands kloster och konvent:

Franciskanerna

Eva Ahl

S:t Franciskus hedrar brödernas minne med sin närvaro framför kyrkans västtorn i Raumo. Skulpturen är gjord av Jussi Vikainen. Foto Raija Herrala

sats till ”munkar” (t.ex. benediktioner).

I Finland har tiggarrordnarna verkat i Åbo, Raumo, Viborg och på Kökar under medeltiden. Tiggarrordnarna var en reformrörelse inom kyrkan: de uppstod i samband med samhällets och kyrkans växande rikedom samt en religiös väckelse, som gick hand i hand med 1100-talets intellektuella ”renässans”. Detta förorsakade ett intresse för fattigdoms- och andra lekmannarörelser i Europa. Själavård, Kristi efterföljelse och särskilt fattigdom blev betonat inom den av Franciskus av Assisi (ca 1182-1226) grundade rörelsen Ordo fratrum minorum (”Mindre brödernas orden”), som ofta kallas Franciskanorden.

Franciskanerna kallades gräbröder (efter ordensdräktens färg), minoriter eller barfö-

tabröder. Orden stadfästes 1223 och spred sig tidigt över hela Europa – t.ex. till Danmark redan några år senare. De första konventen i Svenska rikets västra rikshalva grundades i Visby 1233 och i Söderköping 1235. I Åbo stift (Finland) grundades franciskankonvent i Viborg, Raumo och på Kökar under 1400-talet.

Inalles fanns 16 franciskankonvent och ett klarisskloster inom det svenska riket under medeltiden. Den kvinnliga grenen av franciskanorden benämns S:ta Klaras orden (klarissor), grundad av S:ta Klara (d. 1253). Dessa levde i kloster efter Benedictus regel. Ett klarisskloster grundades i slutet av 1280-talet utanför Stockholm med stöd av en donation av kung Magnus Ladulås.

Tiggarrordnarna slog sig i allmänhet ner i tätbygd tack vare att de idkade själasörjande verksamhet. Bröderna hade en ganska stor mobilitet inom ordnarna, som var indelade i provinser, styrda av provinsialministrar. Franciskanorden styrdes av en generalminister. De enskilda konventen inom provinserna styrdes av gardianer. Provin-

serna var även indelade i kustodier, som styrdes av kustos, som satt i provinsialkapitlet. Generalkapitlet sammanträdde vart tredje år – här deltog provinsialministrarna samt en kustos och en ”discretus” från varje provins. Franciskanerna betonade fattigdom, varför deras egendom och konventsbyggnader tillhörde Kurian i Rom, men användes av bröderna.

På jakt efter franciskanerna i den östra rikshalvan

Markus Hiekkänen har sammanfattat klosterarkeologin i korthet i Finland. Han anser att det efter 1860- och 1870-talens intresse kom en ny våg vid sekelskiftet 1900, som följdes av ett nytt vetenskapligt intresse under mellankrigstiden. 1800-talsgrävningarna var, enligt Hiekkänen, baserade på enskilda forskares intresse för områdena. Även utforskningarna i Raumo och Viborg på 1930-talet gjordes på basis av vetenskapligt intresse. Kökar är ett av de mest utförligt gjorda undersökningarna. Sedan 1980-talet har forskningen på Kökar under ledning av **Kenneth Gustafsson** producerat enormt med material.

Den enda mer omfattande monografin om Finlands kloster, utgående från historiskt material, har författats av **K. A. Leinberg** år 1890. **K. A. Bomansson** skrev om Ålands fornminnen, däribland Kökar, redan år 1858. Senare utkom t.ex. **Reinhold Hausen** med forskning kring Kökar 1916, där han bland annat presenterade resultaten från tidigare grävningar. **Jarl Gallén** gjorde omfattande forskning kring särskilt tiggarordnarna under sin karriär under senare delen av 1900-talet. Han ansåg att det s.k. Danska itinerariet även kunde höra ihop med franciskanerna och uppförandet av kapell längs segelleden. Han ansåg dock att han inte behövde kommentera de fysiska lämningarna – han lämnade den delen åt byggnadshistoriker och arkeologer, påpekade han i en av artiklarna (1998).

Viborg

Viborgs franciskankonvent nämns första gången i det skriftliga källmaterialet år 1403, och är därmed det äldsta gråbrödrakonventet i den



Har franciskanerkonventet legat någonstans här i Viborg, en bit från Rundatornet? Av konventsbyggnaderna är numera inget synligt ovan mark. Foto: Eva Ahl 2005.

östra rikshalvan. Konventets blomstrings-tid anses ha infallit under senare delen av 1400-talet. Verksamheten anses ha upphört på 1540-talet, då det nämns att stadens borgare fått använda byggnaderna som magasin. På 1700-talet anses byggnaderna slutligen rivits.

År 1936 började man även gräva ut franciskanerkonventet i Viborg under ledning av **Esa Kahila**. Under grävningarna lokaliserades kyrkan och en del byggnadsrester på den östra sidan. Kahila stupade i Vinterkriget, så inga rapport finns att tillgå för hans utforskningar. Hiekkänen har senare tolkat Kahilas utgrävningar, och anser att det istället för kyrkan mycket väl kunde röra sig om en annan del av konventet, t.ex. konventsstugan.

Utforskningarna fortsatte 1939 i ett för-

sök att lokalisera konventets byggnader. Sovjetarkeologin visade, enligt Hiekkänen, inget intresse för varken franciskan- eller dominikankonventen efter 1944, men år 1986 utförde **V. A. Tjulenev** utgrävningar i franciskankonventets område. Fynden utgjordes av formtegel och mynt från medeltiden. Hiekkänen antar att Tjulenev lät sälla jorden på utgrävningsområdet, som antagligen sammanföll med det som Kahila grävt ut.

Raumo

Konventet i Raumo omnämns i de skriftliga källorna första gången år 1442. I likhet med de övriga konventens verksamhet är det ytterst få källor bevarade, som rör konventets verksamhet eller byggnader. I slutet



Kyrkan ligger vid Raumo ån. Foto Raija Herrala 2007.



Kalkmålningarna i franciskanerkyrkan i Raumo restaurerades på 1890-talet.

av 1530-talet var bröderna tvungna att lämna konventet. Av byggnaderna återstår idag endast kyrkan, helgad till det Heliga korset. Hiekkänen anser att kyrkan har byggts under senare delen av 1400-talet, medan koret

har dekorerats med målningar under början av 1500-talet.

Heliga korsets kyrka, den forna konventskyrkan, började restaureras 1890 av **Emil Nervander**. Utgrävningarna på invid franciskanerkyrkan i Raumo inleddes år 1891 av **Hjalmar Appelgren**, på den s.k. Brandtomten öster om kyrkan. Utgrävningarnas resultat var otillfredställande, så man fortsatte utforskningarna på kyrkans nordvästra sida, invid den s.k. kyrkkällaren. Här lokaliserades tre byggnader, belägna i öst-västlig riktning. Fynden utgjordes av bl.a. medeltida mynt och ett fragment av en mungiga.

År 1895 fortsatte **Volter Högman** utforskningarna i området och fann byggnadslämningar, där man hittade djurben, glas, keramik och tegel samt ett mynt. Högman, som 1907 utkom med första delen i Raumos historia, antar att konventet varit i världsligt bruk under 1500-talet. I och med planer på att förnya verket, utförde Esa Kahila utgrävningar i området 1939. Enligt Hiekkänen

grävde Kahila på sydsidan om kyrkan, där han hittade en byggnadsrest. På norra sidan fann man en ugn och fynd (ett sigill och en silversked) från slutet av 1500-talet. På västra sidan om kyrkan fann man rester av en möjlig gravgård.

Inga utgrävningar har utförts i området efter Kahilas utforskningar. Hiekkänen har framlagt att kyrkans sakristia, som ligger på sydsidan, kunde ha haft en uppgift som konventsbyggnad, men att det finns sparsamt utrymme för övriga byggnader på sydsidan, som vetter mot ån. Däremot finns det gått om utrymme på nordsidan. Här ligger ”kyrkkällaren”, som med större sannolikhet kunde utgöra en rest av konventsbyggnaderna (klausuren). Spår av dörrar i kyrkans norra och nordvästra murar kunde även tyda på detta, anser Hiekkänen.

”Kyrkkällaren” tolkades på 1940-talet vara en källare för bevaring av skulpturer för processionsbruk under medeltiden (**Aina Lähteenoja**).

Hiekkänen forskade i området 1981-83, i samband med projektet Medeltidsstaden, och anser att konventet eventuellt kunde ha varit beläget på kyrkans västra sida. Konventet kunde även ha sträckt sin bebyggelse över på andra sidan ån, på sydsidan. Han kritiserar därmed det moderna synsättet på att ån skulle vara en gräns, istället för en möjlighet (i ett medeltida samhälle). Under 1800-talet hade man nämligen hittat stora mängder ben från gravar på södra sidan av ån, mitt emot kyrkan (**Käkelä**).



Den s.k. kyrkkällaren är belägen på Raumo francikanerkyrkas norra sida.

Kökar

Kökar har allmänt ansetts grundat på 1400-talet, men det har rätt en viss debatt om huruvida det är under senare delen av århundradet (den första skriftliga källan är från 1472), i mitten av seklet (enligt Jarl Gallén) eller till och med kring sekelskiftet 1400 (enligt Kenneth Gustavsson).

Fem skriftliga källor nämner personer anknutna till Kökars konvent under medeltiden. Farledernas och Mörskärsfiskets omfattande betydelse för grundandet av konventet har framlagts av Jarl Gallén och vunnit gehör även i senare forskning. Farleden mot Reval, som passerade här, samt det viktiga fisket, lockade stora mängder människor som var i behov av själasörjare – franciskaner.

Den första arkeologiska utgrävningen i egentlig mening i Finland överlag gjordes i ett finskt medeltida konvent. Mannen bakom utgrävningen var K. A. Bomansson: på Kökar 1868-1869, i franciskanerkonventet på Hamnö. En ung Reinhold Hausen, bördig från Åland, deltog även i forskningarna. Hausen och Bomansson kategoriseras idag som historieforskare, men gränserna mellan disciplinerna historia, arkeologi och konsthistoria var under 1860- och 1870-talen ännu inte fullständigt etablerade. **Anton Karsten** skrev romanti-serande om området i SFV-kalendern 1892: ”Klostret hör till Kökars ärofullaste min-



De utgrävda resterna av Kökars möjliga refektorium, norr om kyrkan. Foto: Eva Ahl 2006.

nen. Det var ett franciskaner- eller gråbrödra-kloster.” (s. 153)

En romantiserande bild fortlever i någon mån även hos Hausen 1916: ”Af Ålands medeltida minnen är näst Kastelholms slott det lilla gråbrödraklostret på Kökar det anmärkningsvärdaste.” (s. 56) Kanske synen på konventet som monumentalt bidrog till det stora intresset på 1800-talet? Detta krä-

ver dock ytterligare utredningar. Observera att de inte gör någon närmare definitionsskillnad mellan ”kloster” eller ”konvent”.

Arkeologiskt utforskades Kökar nästa gång på 1920- och 1930-talen av **Ilkka Kronquist** och **Helmer Salmo** samt **Erkki Kartano**. 1974-1975 grävdes den s.k. Klosterkällaren ut på Kökar under ledning av **Jan Henrik Björkman** och **Yvonne St-**

ridh. I utgrävningarna deltog även Kenneth Gustavsson, som hittade sigillet som numera finns utställt på Ålands museum. Sen 1979 har källaren varit inrett till kapell med en liten utställning av fynd. Kapellet har även haft besök av franciskanbröder och man har firat ”Franciskusdagar” på somrarna.

Om sigillets äkthet har förts livligdebatt: Jarl Gallén framhöll att det skulle vara frågan om ett modernt falsifikat, men numera anses det att sigillet nog är äkta (enligt Kenneth Gustavsson). Sigillet har dekorerats med en bild av S:ta Anna (Jesu mor-mor), så man antar att konventet helgats åt henne.

Sedan 1981 har utgrävningar pågått i över 20 år på Hamnös konventsområde. Grävningarna har letts av Kenneth Gustavsson. De första åren påträffades en möjlig refektoriebyggnad norr om kyrkan, försedd med en hypokaust för uppvärmning. På östra sidan fanns en nyare byggnad. Troligen har byggnaderna senare använts som prästgård, från och med 1500-talet fram till 1700-talet.

På klostergården har även utgrävts ett fyrtiotal gravar: de flesta var män, men det fanns även kvinnor och barn bland de döda. Begravningarna hade utförts mellan sekelskiftet 1300 fram till 1500-talets början. Medelåldern på de begrävda var endast 23 år. Två av männen hade nått en ålder på över 50 år. Troligen har bröder även begravts inne i kyrkan, under golvet.

Kenneth Gustavsson har även lett utgrävningar i området söder om kyrkans begravningsplats. Han har dryftat, huruvida klostret kunde ha anlagts redan under 1300-talet som ett mindre hus invid en sockenkyrka, och senare nått en mer betydande status och fått nya byggnader norr om kyrkan. Efterarbetena pågår fortfarande – det kommer att bli intressant att höra de slutliga resultaten från detta långvariga projekt.

Typiskt eller atypiskt?

Man kan konstatera att den franciskanska närvaron i Finland sträcker sig över 1400-talets samtliga decennier. Franciskanernas roll som själasörjare i tätt bebyggda områden även i Finland anses numera gängse: tidigare tolkade man t.ex. Kökars konvent som avsides, men nya tolkningar har gett vid handen att man under medeltiden idkade ett omfattande fiske där, som kunde ha lockat stora mängder folk – och därmed även självårdare till området.

Forskarna har konfunderats av att man haft svårt att lokalisera konventsbyggnaderna. Av franciskanerkyrkorna är det idag endast kyrkan i Raumo som har kvar sin medeltida skrud – kyrkan i Kökar endast i någon mån (grunden). Kyrkan i Viborg är jämnad med marken. Kökars klosterruiner, som genomgått de mest omfattande utforskningarna (Museibyrån), är idag delvis synliga ovan mark. Man har dryftat huruvida det varit undantag att konventen legat på nordsidan, både gällande Raumo och Kökar, och har under senare tid spekulerat i möjligheten att lokalisera konventsbyggnader även på sydsidan om kyrkorna. Det återstår att se vad framtida forskning har att erbjuda i dessa fall.

Källor i urval:

Muntlig uppgift: Gustafsson, Kenneth, fil.dr., Museibyrån, Mariehamn, 22.11.2006.

Tryckta

Edgren, Helena & Hiekkanen, Markus 1993: Havet, kapellen och franciskanerna. Hikuin 20.

Gallén, Jarl 1998: Kökar, klosterbröderna och havet. Finland i medeltidens Europa. Helsingfors: SLS.

Gardberg, Carl Jacob 2005: Veritas – Sanningen! Dominikanerna i Åbo under medeltiden. Helsingfors: Schildts.

Gustavsson, Kenneth 1986: Nya rön om Kökars kloster. Sanct Olof 1986. Mariehamn.

Gustavsson, Kenneth 1994: Franciskanerklostret på Kökar. Historisk tidskrift för Finland 3/1994. Helsingfors.

Hausen, Reinhold: Ur Ålands forntid. Åland IV. Helsingfors.

Heikkilä, Tuomas & Lehmijoki-Gardner, Maiju 2004: Keskiajan kirkko. Uskonelämen muotoja läntisessä kristikunnassa. Tietolipas 185. Helsinki: SKS.

Hiekkanen, Markus 1983: Raumo. Medeltidsstaden 2. Helsingfors: Museiverket.

Hiekkanen, Markus 1993: De finska klostren under medeltiden. Arkeologiskt och byggnadshistoriskt perspektiv. Kirkearkeologi i Norden 4. Hikuin 20.

Karsten, Anton 1892: Från Kökar. Svenska Folkskolans vänners kalender 1892.

Leinberg, K. A. 1890: De finska klostrens historia. Helsingfors: SLS.

Lundberg, Ulla-Lena 1985: Franciskus i Kökar. Det lilla samhället möter den stora traditionen. Religionsvetenskapliga skrifter nr. 10. Åbo: Åbo Akademi.

Medeltidens ABC. Red. Carin Orrling. Stockholm: Prisma, Statens historiska museum 2001.

Yleisö- kaivaus Laitilassa

23.7.- 3.8.2007

Museoviraston arkeologian osasto ja sen Laitilassa sijaitseva toimipiste, Arkeologiakeskus Untamala järjestävät tänäkin vuonna yleisökaivauksen Laitilan Kodjalan Vainionmäellä. Kaivauksen ajankohta on 23.7.-3.8.2007.

Kaivauskohde on viikinkiaikainen polttokalmisto. Arkeologiasta harrastuksena tai muuten kiinnostuneet ovat tervetulleita osallistumaan kaivaustyöhön. Mukaan voi tulla yhdeksi päiväksi tai vaikka koko ajaksi myös ilman aikaisempaa kaivauskokemusta.

Vierailevia kaivajia otetaan mukaan ilmoittautumisjärjestyksessä enintään 15 henkeä / kaivauspäivä. Työskentelyaika on arkipäivinä klo 9-15. Viikonloppuisin ei kaiveta. Osallistumismaksu viime vuonna oli 10 € / päivä tai 40 € / viikko.

Lisätietoja ja ilmoittautumiset: Kaivauksen johtaja Esa Mikkola esa.mikkola@nba.fi.

Turun maakunta- museon ystävät ry

Kevätkokous

21.4.2007 klo 11, kokouspaikka Turun yliopiston kasvitieteellinen puutarha.

Kokouksen yhteydessä opastettu kierros kasvitieteellisessä puutarhassa.

Ilmoittautuminen Ulla Saloselle p. 040-7022169 tai UllaSalonen102@hotmail.com



Den s.k. ”Kyrkkällaren” på Hamnö, Kökar, är numera täckt sedan år 1979 och inredd till kapell med en liten utställning av arkeologiska fynd. Foto från norr: Eva Ahl 2006.

Varhainen Turku – tutkimuksen edistymistä ja lisää kysymyksiä

Varhainen Turku -tutkimushankkeessa on tehty kahtena vuonna kaivauksia Turun tuomiokirkon ympärille. Tänä vuonna ei kaiveta, vaan käydään tarkemmin läpi kenttätutkimuksissa kertynyt aineisto.

Kaivaushankkeen toteuttaa Turun maakuntamuseo. Tarkoituksena on saada lisävalaistusta kaupungin varhaisiin vaiheisiin. Kahden kaivauskesän tuloksista kertoo tutkimusten johtaja Aki Pihlman.



Aki Pihlman

Käsitykset Turun kaupungin iästä ja viime vuosina myös varhaisen kaupungin laajuudestakin ovat vaihdelleet. Kaupungin varhaisista vaiheista ja sen muodostumisesta on kirjoitettu monessa

tutkimuksessa useiden vuosikymmenten aikana. Kuitenkin juuri sillä alueella, joka on keskeinen varhaisen kaupungin kannalta nimittäin Tuomiokirkon, Suurtorin, Aurajoen ja keskiaikaisen Hämeenkadun rajaamalla alueella ei ole ennen Varhainen Turku hankkeen kaivauksia suoritettu moderneja kaupunkiarkeologisia kaivauksia, jotka olisivat ulottuneet vanhimpiin kulttuurikerrostumiin asti. Kirjallinenkin lähdeaineisto, joka valaisee varhaisen kaupungin rakentamista, on niukka. Ennen kaivausten alkamista oli vahvasti esillä käsitys, että kaupunkia alettiin rakentaa Aurajoen itärannalle 1200-luvun lopussa (esim. Hiekkänen 2003, 45-48; Pihlman 2003, 201-203).

Vuonna 2005 kaivettiin kolmella alueella lähellä tuomiokirkkoa. Vuonna 2006 kah- ta näistä alueista laajennettiin. Yksi alueis- ta sijaitsi Tuomiokirkon ja Aurajoen välis-

sä, toinen kirkon ja Brahenpuiston välissä ja kolmas kirkon ja Vanhan Akatemiantalon välillä (esim. Pihlman & Majantie 2006).

Kirkon pohjoispuolelta ei valittu kaivaus- aluetta, koska olemassa oleva, tosin hyvin fragmentaarinen arkeologinen aineisto ei viittanut siihen, että siellä olisi 1300-luvun alun tai sitä vanhempaa kulttuurikerrostu- maa. Keväällä 2006 Turun maakuntamuseo kaivoi kuitenkin kirkon luoteispuolella, kir- kon ja Aurajoen välisellä alueella Piispan- kadun ja Gezeliuksenkadun kulmatontilla. Tutkimukset liittyivät tontilla Piispankadun varressa olevan Tryckerihuset-nimisen ra- kennuksen saneeraukseen. Kaivauksen tu- lokset tukevat ennakkokäsitystä. Vanhim- mat kulttuurikerrokset näyttävät ajoittuvan Tryckerihuset rakennuksen Tuomiokirkon- puiston puoleisessa päässä 1300-luvun jäl- kipuoliskolle tai 1300- ja 1400-lukujen tait- teeseen (Pihlman 2006).

Tuomiokirkon ja Aurajoen välisiä tontte- ja on kauan pidetty keskeisenä osana var- haisinta kaupunkiasutusta. Tuomiokirkon- puiston kaivausalueen tutkimuksissa ei kuitenkaan löytynyt viitteitä 1200-luvun lopulle ajoittuvista kaupunkitonteista. Savi- astia-aineiston perusteella vanhimmat kau- punkirakentamiseen liittyvät kerrostumat ajoittuvat lähellä silloista jokirantaa 1300- luvun alkupuolelle, aikaisintaan 1300-lu- vun alkuun. Myöskään muu löytöaineisto ei viittaa tätä vanhempaan ajoitukseen.

Kaupunkitonteista kertovien kerrostumi- en alta paljastui muinaista pelttoa, joka nä- kyi koukkuauran saveen jättäminä viillok- sina.

Kirkkokadulla ja kadun varrella

Toinen kaivausalue sijaitsi kirkon ja Bra- henpuiston välillä. Vuonna 2005 kaivet-

tiin keskiaikaista Kirkkokatua ja seuraava- na vuonna tutkittiin kadun varressa olleita rakennusten jäännöksiä. Kirkkokatu kulki tuomiokirkolta Suurtorille. Se oli keskiai- kaisen Turun tärkeimpiä katuja.

Kaivausten keskeiset kysymykset liit- tyivät Kirkkokatuun sekä asutukseen sen varressa lähellä kirkkoa. Osoittautui, että Kirkkokatu oli kivetty 1500-luvulta alkaen. Kivettyjen katukerrostosten alta paljastui kes- kiaikainen puilla katettu katupinta. Vanhin Kirkkokatu oli maapintainen. Löytöaineis- tonsa perusteella vanhin Kirkkokatu ajoit- tuu 1300-luvun alkupuolelle, aikaisintaan 1300-luvun alkuun. Vanhimman Kirkkoka- dun alta paljastui esiin osa epätavallista ra- kennetta, joka oli polttamattomista tiilistä huolella tehty ja muurattu. Rakenne jatkui vuoden 2005 kaivausalueen ulkopuolelle.

Viime kesänä kaivausaluetta laajennet- tiin. Heti nykyisen nupukiveyksen poh- justuskerroksen alta paljastui suuren kivi- rakennuksen kulmaus. Kivirakennus jatkui kohti kirkkoa ja kohti Aurajokea. Rakennus oli ollut käytössä pitkään, 1500-luvun alus- ta 1700- ja 1800-lukujen taitteeseen asti. Kivirakennuksen alta paljastui puuraken- nusten jäännöksiä 1400- ja 1300-luvuilta.

Kaikkein alimmaisena oli iso puuraken- nus, jonka jäännökset jatkuivat kohti Bra-

henpuistoa ja kirkkoa. Vuonna 2005 tavoit- tettu polttamattomista tiilistä huolella tehty ja muurattu rakenne liittyi tähän rakennuk- seen. Se osoittautui tulisijan perustukseksi ja tulkittiin uunin perustukseksi. Savias- tia-aineiston perusteella rakennuksessa on asuttu 1300-luvun alussa.

Rakennuksen jäännöksen alta paljastui peltokerros ja pohjasaven pinnassa näkyi- vät samanlaiset koukkuauran viillosten jäl- jet kuin lähempänä Aurajokea olevalla alu- eella.

Vanhinta toria etsimässä

Kolmas kaivausalueista sijaitsi tuomio- kirkon ja Vanhan Akatemiantalon välisellä alueella, jossa kaupungin vanhimman torin on ajateltu sijainneen (Gardberg 1969, 29-32; 1971, 215-217). Tori on merkitty Tu- run vanhimpaan kaupunkikartaan, joka on 1630-luvulta. Keskeiset kysymykset liittyi- vät torin ikään ja vaiheisiin. Kaivauksissa paljastui esiin useita eri-ikäisiä toripinto- ja. Tori oli kivetty 1500-luvulta alkaen ja keskiajalla se oli maapintainen. Torin poik- ki kulki kohti kirkkoa 1400-luvun jälkipuo- lella runsaan metrin levyinen tiilistä ladottu kulkuväylä. Tiilet, joista osa oli muototi- liä, olivat uusiokäytössä ja peräisin ilmei-



sesti tuomiokirkosta.

Torikerrostumat eivät jatkuneet pohjasa- veen asti. 1400-luvun toripintojen alta pal- jastui päällekkäisiä eli eriaikaisia raken- nusten jäännöksiä. Ainoastaan kaikkein alimmainen rakennuksista saattaa mahdol- lisesti olla jo 1200-luvun lopussa pystytet- ty. Alimman puurakennuksen alta paljastui peltokerrostuma kuten Tuomiokirkonpuis- tonkin kaivausalueella.

Viljelysmaana ennen kaupunkia

Tuomiokirkon ja joen välisellä alueel- la lähellä silloista jokirantaa ei ollut vie- lä 1200-luvun lopussa ainakaan kattavasti kaupunkitontteja.

Kirkon ja Brahenpuiston välisellä alueel- la vanhin tutkittu rakennus on ollut käytös- sä 1300-luvun alussa. Onko se rakennettu jo aivan 1200-luvun lopussa vai 1300-lu- vun ensimmäisinä vuosina, ratkeaa vasta dendrokronologisten ajoitusten valmistut- tua.

Kaupungin varhaisimmaksi toriksi ar- veltu tori on rakennettu vasta 1400-luvul- la. On tietenkin mahdollista, että jossain muussa kohdin kirkon vieressä olisi si- jainnut jo aiemmin tori. Tästä ei kuiten- kaan ole olemassa mitään osoitusta. Nyt olemassa olevan aineiston perusteella pai- kalta ei tunneta 1400-lukua vanhempaa to- ria. Kirkon ja Vanhan Akatemiantalon väli- sellä alueella tavoitettu vanhin rakennus on pystytetty 1200- ja 1300-lukujen taitteessa, joko 1200-luvun lopussa tai vasta 1300-lu- vun ensimmäisinä vuosina.

Vaikuttaa siltä, että 1200-luvun lopus- sa rakentaminen on ollut Unikankareen kummun vieressä vähäistä tai ehkäpä jopa melko olematonta. Sen sijaan 1300-luvun ensimmäiset vuodet näyttävät olleen voi- makkaan rakentamisen aikaa. Voimakkaan rakentamisen kausi näyttää siten alkaneen Unikankareen kummun läheisyydessä sa- moihin aikoihin kuin Suurtorin kaakkois- puolellakin (Pihlman 1999, 70-71; Pihlman 2003, 202-203).

Vanhan Kirkkokadun varrelta löydettiin rakennusten jäännöksiä monessa kerroksessa. Alinna oli erikoinen tiilirakennelma, joka tulkittiin lopulta uunin pohjaksi. Viereisellä sivulla sama paikka muutamaa viikkoa aiemmin. Kuvat Raija Herrala.

Vuosien 2005 – 2006 Varhainen Turku hankkeen kaikilta kolmelta kaivausalueelta löytyneet peltojen jäännökset osoittavat, että alue on ollut viljelykäytössä ennen kuin Unikankareen kummun viereen alettiin pystyttää rakennuksia. Tästä on saatu viitteitä jo muinaisen Mätäjärven tutkimuksissa 1980-luvulla.

Mätäjärvi sijaitsi keskiajalla Unikankareen kummun läheisyydessä noin kaksisataa metriä siitä kaakkoon. Nykyisin siitä on jäljellä vain maanpinnan alla oleva järviliejukerrostuma. Järven tutkimuksissa voitiin todeta, että se oli 1200-luvun jälkipuoliskolla ihmistoiminnan seurauksena saastunut, ja että sen ympäristö kuvastui maaseutumaisena laidunmaineen ja peltoineen (Vuorela 1989, 177-186; Lempiäinen 1989, 193-205; Salonen, Räsänen & Terho 1989, 169-173; Niemi 1989, 215-219; Pihlman 1989a, 70-73; 1989b, 230-231).

Näin selviä todisteita Unikankareen kummun lähialueen viljelykäytöstä ennen kaupungin rakentamista ei kuitenkaan ole aiemmin ollut. Vasta radiohiiliajoitukset valaisevat sitä, milloin noita peltoja on alettu käyttää. Pelloista löytyneet poltettujen tilien palaset viittaavat siihen, että ne ovat olleet käytössä vielä 1200-luvun lopulla.

Kirjallisuus

Gardberg, C.J. 1969. Turun keskiaikainen asemakaava. Turun kaupungin historiallinen museo. Vuosijulkaisu 32-33, 1968-1969.



18 Arkeologia NYT! 1/2007

Gardberg, C.J. 1971. 1100-luvun puolivälistä vuoteen 1366. Teoksessa Kivikoski, E. & Gardberg, C.J. Turun kaupungin historia. Kivikaudesta vuoteen 1366.

Hiekkanen, Markus 2003. Turun kaupungin perustaminen. Tulkintayritys uusin arkeologisten tutkimusten perusteella. Teoksessa Seppänen, L. (toim.) Kaupunkia pintaa syvemmältä. Arkeologisia näkökulmia Turun historiaan, 42-52.

Lempiäinen, Terttu 1989. Turun muinaisen Mätäjärven kasvijäänteet – Växtrester från den forntida Mätjärvi i Åbo. Teoksessa Kostet, J. & Pihlman, A. (toim.) Turun Mätjärvi – Mätjärvi i Åbo. Turun maakuntamuseo – Åbo Landskapsmuseum. Raportteja – Rapport 10, 193-214.

Niemi, Ritva 1989. Mätäjärven punkijäännökset - Kvalsterrelikterna från Mätjärvi i Åbo. Teoksessa Kostet, J. & Pihlman, A. (toim.) Turun Mätjärvi – Mätjärvi i Åbo. Turun maakuntamuseo – Åbo Landskapsmuseum. Raportteja – Rapport 10, 215-221.

Pihlman, Aki 1989a. Tutkimusalueet – Undersökningsområdena. Teoksessa Kostet, J. & Pihlman, A. (toim.) Turun Mätjärvi – Mätjärvi i Åbo. Turun maakuntamuseo – Åbo Landskapsmuseum. Raportteja – Rapport 10, 60-82.

Pihlman, Aki 1989b. Loppukatsaus – Slutöversikt. Teoksessa Kostet, J. & Pihlman, A. (toim.) Turun Mätjärvi – Mätjärvi i Åbo. Turun maakuntamuseo – Åbo Landskapsmuseum. Raportteja – Rapport 10, 230-233.

Pihlman, Aki 1999. Yhteenvedo. SKAS 4/1999, 69-71.

Pihlman, Aki 2003. Kaupunki, maaseutu ja keskiaikaiset saviastiat. Teoksessa Seppänen, L. (toim.) Kaupunkia pintaa syvemmältä. Arkeologisia näkökulmia Turun historiaan, 195-206.

Pihlman, Aki 2006. Keskiaikaisen kaupungin reunalla Turun tuomiokirkon luoteispuolella. Arkeologia NYT! – Arkeologi NU! 3/2006.

Pihlman, Aki & Majantie, Kirsi 2006. Varhainen Turku – uutta tietoa Turun varhaisista vaiheista. SKAS 1/2006, 45-54.

Salonen, Veli-Pekka, Räsänen, Matti & Terho, Anneli 1989. Mätäjärven paleolimnologinen kehitys – Mätjärvis paleolimnologiska evolution. Teoksessa Kostet, J. & Pihlman, A. (toim.) Turun Mätjärvi – Mätjärvi i Åbo. Turun maakuntamuseo – Åbo Landskapsmuseum. Raportteja – Rapport 10, 169-176.

Vuorela, Irmeli 1989. Mätäjärven ympäristön kehitys siitepölyanalyysin valossa – Utvecklingen omkring Mätjärvi i Ljuset av pollenanalys. Teoksessa Kostet, J. & Pihlman, A. (toim.) Turun Mätjärvi – Mätjärvi i Åbo. Turun maakuntamuseo – Åbo Landskapsmuseum. Raportteja – Rapport 10, 177-192.

Varhainen Turku hankkeen tutkimuksista kerrotaan lisää kesäkuun 14. päivänä Turun linnassa avattavassa näyttelyssä.

Näyttely on HIT - History in Town hankkeen järjestämä. HIT hanke on Varsinais – Suomen ja Viron museoiden yhteinen hanke, jota hallinnoi Turun maakuntamuseo.

Akatemiatalon luona vanhan torin alta löytyi vielä vanhempien rakennusten jäänteitä.



SOIKEA TULUSKIVI KÄYTÄNNÖN TULIKOKEESSA

Keskisuomalainen arkeologian harrastaja Paavo Ihlberg kirjoitti kolmisen vuotta sitten Tuluskivi-lehdessä taulan teosta. Uusinta kokeiluaan varten Ihlberg valmisti kolme soikeaa tuluskiveä erilaisista kivityypeistä.

Paavo Ihlberg

Soikea tuluskivi on monessakin merkityksessä kiehtova ja arvoituksellinen esine. Tässä artikkelissa keskityn kuitenkin vain soikean tuluskiven ominaisuuksiin tulen teossa, joka on ollut yksi muinaisen eränkävijän tärkeimmistä elinehdoista.

Vuosien varrella olen retkilläni keräillyt tuluskivien raaka-aineiksi soveltuvia kivenmurikoita. Sydäntalvella oli viimein aikaa jatkaa kokeitani rautakautisten tulen-tekomenetelmien parissa. Tarkoitus oli verrata eri kivityypeistä nykytekniikan avulla valmistettujen soikeitten tuluskivien toimintaa kipinän annossa meltorautaisen tulioran kanssa sekä tehdä lopuksi tulit käytännön oloissa eli talvisissa maasto-olosuhteissa.

Tuluskivien hionnasta

Yksinkertaisimmillaan tuluskivi on muotoilematon luonnonkivi. Pyöreähkö kvartsiittimoskula, jonka keskellä on tikattu tai kipinän raapaisuista muotoutunut ”viiva”.

Kauneimmillaan se on soikeaksi muotoiltu ja työläästi sileäksi hiottu taidonnäyte.

Soikean tuluskiven raaka-aineeksi valittiin todennäköisesti mahdollisimman valmis aihio. Se olisi voinut olla jossakin hiidenkirnussa puolivalmiiksi eli soikeanlatteaksi hioutunut, kvartsinen tai kvartsiittinen, käteen sopiva puikula, josta jokainen hioi sitten taitojensa taikka tarpeittensa mukaisen ”Zipponsa”.

Tuluskivien hiomiseen käytin röyhkeästi ”rälläkkää” toivoen, että joku kokeellisen arkeologian taho ajan säästämiseksi siunaisi nykytekniikan käytön oikotienä tähän tuluskivikokeeseeni.

Valitsin kolme eri sävyistä kiveä, jotka lienevät kvartsin tai kvartsiitin eri muunnoksia. Näistä aloin työstää soikeitten tuluskivien keskiarvomittojen mukaisia aihioita. Hiontatyö oli pölyistä ja ulkona tehtävää hommaa, jota hankaloitti 34-asteen pakkasen jäykistäessään ”rälläkän” liitosjohdon tönköksi. Oli pakkasesta jotain hyötyäkin, sillä hiomalaikka ja etenään hermot eivät kuumentuneet liikaa.

Kivet olivat todella kovia työstää, mut-

ta työlään ”rälläköimisen” ja hiomisen jälkeen sameista ja pakkasen kuuraamisesta möhkäleistä kehkeytyi viimein liiankin kauniita esihistoriallisia, kuultavia kaunottaria.

Vertailun vuoksi mittasin aluksi tuluskivien ominaispainot digitaalisella vaa’alla. Mittatarkkuus oli 2 g, joten menetelmä ei ollut laboratoriotasoinen, mutta kivilaatuja keskinäisissä vertailuissa riittävä.

Punnitsin aluksi tuluskivien täyteen vesilasiin upotettaessa syrjäyttämän veden määrän, josta sain kivien tilavuuden. Tämän jälkeen punnitsin varsinaisen tuluskiven painon, josta sain laskemalla likimääräisen ominaispainon, jotka olivat seuraavat: musta 2,85 kellertävä 2,85, sekä ruskea 2,78. Kivien ominaispainoissa ei siis ollut huomattavia eroja. Puhtaan kvartsin ominaispaino on 2,65.

Tuluskivien rakeisuuden vertailuun, joka on niiden tärkeimpiä ominaisuuksia, ei ollut muita välineitä kuin käytännön kokeilu.



Ensimmäinen kokeiluvaihe.. Huomaa kokeessa tylsynyt naulankärki sekä sen ja kiven välissä kytevä taula.

Miten soikeaa tuluskiveä tulenteossa käytettiin?

Arkeologisten tutkimusten perusteella soikeaa tuluskiveä on käytetty tulenteon apuvälineenä ainakin vanhemmalta roomalaisajalta merovinkiajalle asti. Sen käyttötavasta ei ole kuitenkaan ammatti-tahoilta varmaa tieteellistä eikä kokeellista näyttöä...

Asia on ilmeisesti käymistilassa, sillä kaksi harrastelijaa (toinen allekirjoittanut) on viime vuosina onnistunut tulen teossa, ja nämäkin täysin päinvastaisilla menetelmillä.

Muistan lukeneeni, että tuluskivestä on voitu raapaista kipinä taulaan vaikka puukon kärjellä. Oikein, kokeilujeni perusteella se kyllä onnistuu, mutta sitten herääkin kysymys. Tylsyttäisikö erämies päivittäin tärkeimmän työkalunsa eli puukon kärjen, joka on välttämätön esim. kalojen vatsan aukaisussa, riistaeläinten pistämisessä ja suolistamisessa sekä nahan nylkemisessä? Mielestäni puukonkärjen voisi uhraa vain hätätapauksessa, vaikkapa tulioran kadotessa.

Lukemani sekä kokemusteni perusteella soikeaa tuluskiveä on esihistoriallisella ajalla käytetty tulenteossa jokseenkin näin:

Meltorautaisella puikolla ja soikealla tuluskivellä - tavalla tai toisella - aikaansaatua kipinä ohjataan taulakäävän mallosta koivuntuhkalipeän avulla tehtyyn taulaan. Herkästi kytevä taulanpala siirretään katajankuoripallon sisälle. Taulan hehkua voimistetaan puhaltamalla, jolloin taula sytyttää myös katajankuoren hehkumaan. Puhaltelua jatketaan edelleen, jolloin katajankuoresta muodostuu voimakkaasti hehkua pallo, joka sytyttää sen ympärille kiedotun herkästi syttyvän materiaalin, esim.

tuohen tai kuivan ruohon, ilmiliekkeihin nuotion sytykkeeksi.

Näin se taula sitten ”syttyy” (oikeammin sanottuna ”kytee”)

Tuluskivieni valmistuttua testasin niiden kipinänantokykyä, ja erojakin ilmeni. Laitoin jokaisen vuorollaan lankulla olevan taulan päälle pystyyn ja raapaisin nopeasti peräkkäin puolenkymmentä kertaa tuluskivien kehäuraa alas taulaa vasten meltorautaisella (Fe 37) galvanioimattomalla 4 tuuman vakiorautanaulalla.

Kipinää syntyi. Taula syttyi helposti ruskealla sekä kellertävällä tuluskivellä. Musta tuluskivi sen sijaan pihtaili kipinänsä ja osoittautui muutenkin muita liukkaammaksi. Taula syttyi viimein silläkin..

Tällä menetelmällä olin saanut taulan syttymään myös ensimmäisessä tuluskivikokeilussani.



Työvälineet, kahvallinen tuliora ja lenkkipäiseksi kierretty puikko, kärjet kokeiluista kuluneina.

Ongelmana oli naulan kärjen nopea tylsyminen, joten päätin tehdä oikean ja perinteisen tulioran, sekä toisen, paimensauvaneulan tyyppisen puikon.

Kipinän raapaisu onnistuisi parhaiten karkaistulla teräksellä, jopa hakaneulalla! Halusin kuitenkin käyttää materiaalina rautakaudella järvi- ja suomalmista pelkistämällä tehdyn raudan tyyppistä eli pehmeää meltorautaa, jota löytyi autotallistani – 4 mm galvanioimatonta rautalankaa.

Kuumensin rautalangan punaiseksi takassa ja taoin rautalangan sileän ja pyöreän profiilin takotyön näköiseksi kirpputorilta ostamani vaaksan mittaisen alasimen päällä. Sitten muotoilin langasta teräväkärkisen tulioran ja lenkkipäisen puikon. Kuvassa kokeiluissani tylsyneet välineet.

Tein tulioran puikkoon vielä kahvan pyöreästä harjanvarresta, jonka jälkeen se oli valmis kokeiluun. Kahvasta sai tukevan otteen tuluskiveä raapaistessa ja taulakin syttyi, samoin lenkkipäisellä puikollakin ensimmäistä kertaa kokeiltaessa. Mutta kärkien tylsyydessä kipinänsaanti nytkin tyrehtyi.

Pitkö tulioran kärki teroittaa työläästi lähes jokaisen tulenteon jälkeen? Istuin ”mietintämyssyyni” eli natisevaan keinutuoliini pähkäilemään ja kokeilemaan tuluskiven kanssa erilaisia raapaisumenetelmiä jo tylsyneen lenkkipäisen puikon kanssa. Onneksi sattumakin puuttui viimein peliin.

Uusi tapa, sattuman sanelema juttu!

Tähän asti olin keskittynyt käyttämään vain tuliorien kärkiä sekä nopeatempoista raapaisusarjaa tuluskiven kaarevalta kehäuralta, koska keskiviiva ei menetelmäni toiminut.

Jossakin kokeilujeni vaiheessa työnsin pikkurillini lenkkipäisen puikon lenkin sisään (kuten seuraavassa kuvassa) ja asetin sattumalta puikon varsiosan tuluskiven kehäuraan. Painoin samalla ja vetäisin puolihuolimattomasti myötäisesti sivuttain, jolloin tuluskivestä kirposi lattiaan asti hehkuva ”klöntti”. Kipinä oli niin voimakas, että pelkäsin sen polttavan mattoa. Jostakin syystä tämä vetäisymenetelmä puikon varrella loihti esiin voimakkaan kipinän, eikä siihen tarvittukaan terävää kärkeä. Lenkkipäinen, pitkä puikko taittui kokeiluissani, joten vaihdoin sen kahvalliseen tulioraan. Jämäkällä tulioralla kipinän vetäisy onnistui vielä paremmin.

Vetäisytekniikka toimi melkein jokaisella kokeilukerralla ruskealla sekä kellertävällä tuluskivellä. Vaikka kipinää syntyi myös kokeen mustalla lampaalla eli liukkaimmalla tuluskivellä, se ei toiminut tälläkään menetelmällä vaaleampien sisärustensa veroisesti, joka antaa aihetta sen tarkemman rakenteen selvittämiseen. Yksi tuluskiven tärkeimmistä ominaisuuksista on epäilemättä sopiva rakeisuus.

Kipinän vetäisy tuluskivien keskiurista ei toiminut yhtä tehokkaasti kuin kaarevalta kehäuralta.

Vetäisymenetelmän hyvä puoli oli kipinöitten voimakkuus, joka olisi riittänyt parhaimmillaan taulan sytyttämiseen jopa



Tuliora ja sen asento tuluskiveen nähden kipinää vedettäessä. Kipinä vedetään sivuttain tulioran varsiosasta, vaikka sekin huipentuu tylpän kärjen raapaisuun. Tulioran kärki on tylppä, joten tällä ”lempeällä” menetelmällä kärjen työläs ja jatkuva teroittaminen on tarpeetonta. Huomaa tulioran puikon varsiosassa vetäisystä syntyneet kiiltävät kulumat.

metrin päässä lattialla. Vaikka kipinä ”painavana” putoaa lähes kohtisuoraan alas, vaikeutena oli saada kipinä putoamaan tarkasti taulanpalan päälle. Kasvatin taulapinta-alaa levittämällä taulavarastoni leveälle lankulle.

Muutaman harjoitteluvetäisyn jälkeen

”superkipinä” osui taulalle, joka rupesi kytämään. Lankulta ohi osuneet kipinät aiheuttivat koivuisen pöydän pintaan yllättävän isoja mustia täpliä, joka kertoo niiden tehosta.

Käytännön tulikokeeseen

Soikea tuluskivi, tuliora sekä vetäisytekniikka toimivat sisätiloissa mainiosti, mutta päätin tehdä myös maastokokeen talviolosuhteissa. Ennen käytännön koetta tein tuluskivelleni vielä alkeellisen kukkaron, jossa myös sytykkeet eli taula, katajankuoripallo sekä kuivatut tuohet kulkisivat kätevästi maastoon.

Latasin tekemääni tuluskukkaroon ruskean tuluskiven sekä sytykkeet ja ripustin roikkumaan kaulaani takin alle. Reppuun laitoin kameran, makkarat ja kahvitteluväkkeet. Pakkanen oli lauhtunut jo -2 asteeseen, kun ajelin Jämsän Sammallahtelle tuluksiani testaamaan.



Toinen vaihe: Vetäisytekniikka testissä.



Tuluskukkaro avattuna, sisällä taulankappaleita, ohueen tuoheen käärittyä katajankuorta sekä ruskea soikea tuluskivi. Tuluskukkaron nyörinlukkona on reikävartinen tuliora. Nyörit ovat niin pitkät, että tuluskukkaron voi ripustaa kaulaan ja tulioraa voi käyttää irrottamatta, joka estää myös sen hukkaamisen.

Tulentekopaikalla

Totuuden hetki! Tuluskukkaro on tau-loineen levitetty pölkyn päähän mahdolli-simman laajasti odottamaan tuluskiven ke-häurasta vetäistyä kipinää. Vaikka vetäisy tehdään sivuttain, putoaa ”painava” kipi-nä alaspäin taulojen päälle. Tuluskukkaroa voisi pitää myös vaikkapa polven päällä.



Kytevä taulanpala siirretään katajakuoripallon sisälle, (vasemmassa kädessä) jota puhaltamalla taulan hehku siirtyy katajankuoreen.



Katajankuoripallo siirretään vuorostaan ohuen tuohen sisään ja jatketaan puhaltamista, jolloin hehkuva katajakuoripallo sytyttää koivuntuohen ilmiliekkeihin.



Tässä tilanteessa ollaan jo voiton puolella. Palava tuohi on siirretty nuotion sytykepuille ja päälle on laitettu lisätuohia sekä kiehiä, jotka palavat jo iloisesti.

Katajalan Teuvon nuotiopaikalta löytyvät nuotiopuut, kirves, puukko sekä myös muoviin käärittyinä tulitikut, joita ei onneksi tässäkään kokeessa tarvittu. Esihistorialliset tulet on tehty, tulukset edessä tervaskannon päällä. Käytännön harrastelijan tärkein asia, saada makkaransa kypsäksi konstilla jos toisella on toteutunut.

Kirjoittajan aikaisemmat artikke-lit rautakautisesta tulenteosta:

***Tuluskivi-lehti,**
”Taulakäävästä tuleksi”
Hüisi-lehti,
”Soikea tuluskivi ja kehäuran raapaisutekniikka”*



Eivät talviolosuhteet, ilmankosteus eikä kahden asteen pak-kanenkaan haitanneet koetta, vaan muutaman vetäisyn jälkeen kipinä on valinnut kohteensa kymmenistä tuluskukkarossa odottavista taulanpaloista.

Valmistamalla tulusraudalla ja taulalla olen piikiven tai kvartsin avulla sytytellyt jo kymmeniä erä- sekä ”näytöstulia”. Tässä paistuu kuitenkin juhlamakkara ensimmäisellä soikealla tuluskivellä maastossa tekemälläni tulella 4.3.2007...

Koska olin retkelläni yksin, tulentekoa hankalampi homma oli jalustalla olevan kameran kuvakulmien löytäminen ja vit-kalaukaisimen virittäminen sekä kuvien sopiva ajoitus tulente-on edetessä.

Toivoisin, että tästä tuluskivikokeesta olisi jotain hyötyä myös arkeologian ammattilaisille soikean tuluskiven arvoitus-ta selvitetessä. Vaikka menetelmäni on helppo ja toimiva, en väitä, että se olisi se oikea tapa. ”Lempeä” ja turvallinen vetäi-symenetelmäni säästää kuitenkin työläästi aikaansaattua soike-aa tuluskiveä sekä tulioraa turhalta kulumiselta sekä teroitta-miselta.

Lounais-Suomen esihistoriamatkailuyhdistys Louhi ry

Kutsu kevätkokoukseen 2007

Louhi ry:n kevätkokous järjestetään 23.4. kello 18.00 alkaen Laitilan kirjastossa, osoitteessa Kauppakatu 5, Laitila. Kirjasto sijaitsee valtatie 8:n valoristeyksen lähellä, kirkon suunnassa, ison K-Supermarketin taka-na. Kokouksen yhteydessä tutustumme kirjastoon sekä Laitilan kylän menneet vuosisadat -maisemamallin-nokseen.

Kaikki yhdistyksen jäsenet ovat tervetulleita!



SKANDAALIEN ARKEOLOGIAA OSA I:

Turun linnan turmeltunut vouti

Anu Lahtinen

Turun linnan elämä ei aina ollut kovin tasaista ja rauhallista. Periaatteessa talouspuolta hallinnoivat kuninkaalle alamaiset vouti ja emännöitsijä (fatabuurirouva). Voudin asiana oli muun muassa verotuotteiden keruu ja tilitys eteenpäin Tukholmaan. Emännöitsijä, johon yleensä viitataan arvostaen, valvoi linnan kallisarvoista kangasvarastoa, jota kutsuttiin myös fata-

buuriksi. Tukholma oli kuitenkin melko kaukana, eivätkä meren yli saapuneet käskykirjeet aina hetkauttaneet kuninkaan palvelijoita. Voudit ottivat lahjuksia, pihistivät verotuotteita omaan käyttöönsä ja herättivät välillä todellista kauhua lähiseudulla.

1530-luvulta on säilynyt **Birgitta Olavintyttären** syytekirje Turun linnan voutia **Anders Vestgöteä** vastaan. Birgitta näyttää olleen Turun linnan emännöitsijä, ja hänen

kuvauksensa voudin toimista on pöyristyttävä. Andersin pienimpiin rikoksiin kuului se, että tämä oli vienyt fatabuurista peitoja ja arvokankaita ja teurastuttanut hääjuhliaan varten verovoita, veroina kannettuja kanoja sekä ylen määrin muuta linnan karjaa. Tämän lisäksi vouti oli viettänyt hiljittontä elämää sekä ahdistellut ja pahoinpidellyt linnan naisväkeä ikään ja ulkonäköön katsomatta.

Birgitta selitti, ettei hän halunnut olla mukana Andersin laittomuuksissa, mutta tällöin vouti oli lukinnut hänet päiväkausiksi linnan torniin ja sitten hakannut häntä ja hänen piikojaan. Myöhemmin hän oli yrittänyt hukuttaa Birgitan, jottei tämä paljastaisi kuninkaalle voudin rikkomuksia. ”Anders Västgöte on lyönyt minua ja riistänyt minulta terveyteni ja palkkani”, valitti Birgitta, kertoen että muuan hänen 10-vuotias piikansa oli hädin tuskin selvinnyt hengissä voudin julmuuksista. Anders oli riehunut lähiseudullakin ja käynyt nimismiehen tytären kimppuun tämän kotona.

Ei ole tietoa siitä, miten kuningas suhtautui syytöksiin. Vaikka Birgitta olisikin liioitellut tarinan yksityiskohdissa, ei ole sinänsä epäselvää että voudit syöllistyivät usein väärinkäytöksiin. Kuningas **Kustaa Vaasa** saattoi lähettää jyriseviä kurinpalautuskirjeitä voudeilleen, mutta käytännössä hän ei voinut jatkuvasti valvoa alaistensa touhuja valtakunnan eri linnoissa. Etäisyydet olivat pitkiä ja kuningas tarvitsi paikallisten voutien myötämielisyyttä.

Jokunen vouti sai väärinkäytöksistään rangaistuksen, jopa kuolemantuomion, mutta usein he ostivat itselleen armahduksen. Kuninkaalle lahjoitettu tuottoisa maa-tila sai hallitsijan sangen suopeaksi rikoksentekijää kohtaan. Anders Vestgötellekään syytteistä ei ollut kummempia seuraamuksia: myöhemmin 1540-luvulla hänet mainitaan Tukholman linnan päällystössä, ja Turun linnan selkkauksista muistuttaa vain Birgitan syytekirje Ruotsin valtionarkistossa, kuningas Kustalle saapuneiden kirjeiden joukossa.

*Kirjoittaja on historian tutkija, joka on hiljattain julkaissut teoksen **Skandaali! Historian parhaat lööpit**. Hän kokoaa myös aineistoa Varsinais-Suomen skandaalimaisesta menneisyydestä.*

Heliumpallo & digitaalikamera

Kari Uotila

Joskus muinoin 1980-luvulla yliopistoissa järjestettiin kesäkursseja, joilla opetettiin kuvaustornin pystyttämistä arkeologisilla kaivauksilla. Tuolloin kenttätöyökurseja suorittaneet ehkä vielä muistavat nuo ylösnostetut tornit, joissa järjestelmäkamerat roikkuivat. Loistavien kuvausten tuloksia voimme nähdä monissa vanhemmissa julkaisuissa. Arkeologisilla kaivauksilla tarve dokumentoida kohde suoraan ylhäältä käsin ei ole varmaankaan vähentynyt, mutta entistä vähemmän dokumentointia on tehty viime vuosina suoraan kaivausalueen yläpuolelta.

Moderni digitaalikameratekniikka on yksi nopeimmin kehittyvistä tietotekniikan sektoreista. Alan kirjallisuuden perusteella voidaan ilmeisesti jo kännykkäkameroiden kuvista muodostaa fotogrammetriakuvia. Digikameroiden tarkkuus on lähestymässä perinteisen järjestelmäkameran laatua ja voidaan ajatella, että arkeologisen dokumentoinnin vaatimukset myös sillä saralla alkavat täyttyä.

Haave ja sen toteutus

Kaivauskohteen ilmakuvauksen ja digitekniikan yhdistäminen oli näköpiirissä oleva haave talvella 2006. Kansainvälisissä seminaareissa oli vuoden 2005 aikana esimerkkejä helikopterilla tehdyistä arkeologisen kohteen digikuvauksista ja mahdollisuuksista kehittää järjestelmää kauko-ohjattavan helikopterin suuntaan. Myös kauko-ohjattavien lennokkien ja digikameroiden yhdistelmää on kokeiltu muutamissa kohteissa.

Meidän kehittämissämme hankkeemme painopisteeksi asetettiin kai-

vauskohteen jatkuva kuvaaminen - ei esimerkiksi kerran tehtävä lento kohteen ylitse. Yksi tavoite oli se, että kuvaamiseen tarvittava kalusto ei vaadi erityistaitoja kuten kuumailmapallon täyttökokemuksia tai lennokokemusta. Ajatuksena on, että tarvittavat työmenetelmät on helppo oppia ja koko kalustoa on turvallisia käyttää. Myös lentolaitteen äänettömyys oli yksi tavoite - jatkuva polttomootorikoneen surina ei ollut hyvä idea. Reunaehtojen jälkeen hankkeessa jäi jäljellä vain suurikokoinen heliumpallo, joka jaksaa kantaa digikameran, wlan-varustuksen ja tarvittavat akut yläilmoihin.

Koko hankkeen pääideoita oli digikameran yhdistäminen toimivaan wlan-verkoon niin, että voisi nähdä ennalta tai ainakin heti kuvaustilanteessa, mitä on kuvattu, ja siirtää kuva-aineiston osaksi muuta dokumentointia. Tällä tavalla digikuvista voisi tulla yksi tärkeä osa jokapäiväistä kentällä tapahtuvaa dokumentointia taky-

metrimittausten (huomispäivänä keilaskanauksen), yksikkölomakkeiden ja muistiinpanojen rinnalle.

Amerikkalaisvalmisteinen pyöreä valkoinen iso vappupallo vaappui ensimmäistä kertaa Kuusiston linnanraunioiden päällä toukokuussa 2006 pari päivää vapun jälkeen. Pallon alle oli kiinnitetty valvontakäyttöön suunniteltu Sonyn kamera, josta oli suora langaton yhteys alhaalla maassa olevaan kannettavaan tietokoneeseen. Kameran liikkeitä ja zoomausta voitiin kontrolloida maasta käsin. Teknisesti hanke oli onnistunut.

Palloilun haasteet

Käyttökokemusten lisääntyessä huomattiin myös ensimmäiset pallohankkeen haasteet. Kolme metriä halkaisijaltaan olevan pallon kuljettaminen eri kohteisiin osoittautui mielenkiintoiseksi elämykseksi, mutta onnistui pienen harjoittelun jälkeen.



Heliumpallo varusteineen leijailee Kuusiston linnanraunioiden yläpuolella kesän 2006 tekniikkakokeilujen aikana.



Heliumpallo on helppokäyttöinen eikä sen kanssa toimiminen vaadi asiantuntijan erityistaitoja.

Hyvin peräkärryyn sidotun pallon kanssa matkanteko on melko joutuisaa. Pallon tyhjennys ennen siirtoa on toki kaikista järkevin tapa kuljettamiseen, mutta täyttökustannukset ovat kuitenkin useita satoja euroja kerralta, joten mielellään palloa kuljettaisi kuvauskohteelta toiselle.

Toinen pallon käyttäytymiseen liittyvä haaste oli sen tuuliherkkyys erityisesti matalalla korkeudella puurajassa luvallises- sa 30 metrin lentokorkeudessa. Kovin pienillä aukeilla palloa ei kovalla tuulella saa nostettua ylös ja sen sivuliikkeet erityises- ti hiukan vajaatäyttöisenä voivat olla hyvin voimakkaita. Kesäkaudella myös suuret lämpötilaerot helteisen eteläniityn ja varjoisen pohjoisrinteen välillä ovat merkit- täviä, sillä pallon muoto muuttuu nopeasti lämpötilan mukaan.

Kolmas ja samalla arkeologisesti suurin ongelma oli se, että hyvin ohjattavissa ole- va Sony-kamera tuotti vain 640 x 480 pik- seliä olevia kuvia, joita voitiin käyttää arkeologiseen dokumentointiin vain rajoitetusti. Syksyn 2006 aikana tehdyissä uusissa len- nätyksissä on kokeiltu digijärjestelmäka-

meroita. Resoluutio-ongelma on poistunut, mutta kameran liikuteltavuus on rajoittunut pallon kääntelyyn narujen avulla.

Myönteiset kokemukset

Suuri heliumpallo kaivauskohteen ylä- puolella herättää ihmisten mielenkiinnon ja lähes poikkeuksetta se koetaan mielenkiin- toiseksi kokeiluksi. Pallon täyttöön, siirte- lyyn ja kuvaamiseen voivat osallistua esim. koululaiset, kuten todettiin arkeologipäivil- lä Kuusistossa, kun koululaisryhmät etsivät pallon avulla linnan satamarakenteita kais- likkoisesta vedestä. Suuri osa kaivauksien uudesta teknisestä kalustosta on sellaista, ettei sen kimppuun voi päästää sivullisia. Takymetrit keilaskannereista puhumatta- kaan ovat vain asiantuntijoiden työkaluja, mutta pallo on jokaisen ulottuvilla.

Langaton yhteys ilmassa matkaavan ka- meran ja tietokoneen välillä voidaan säi- lyttää ainakin 50-60 m korkeuteen, joten langaton tekniikka tiedonsiirrossa ei ole ongelma. Sopivan kameran avulla voi mat- kata tutkimuskohteen päällä ja toisen avulla

voi tietyistä kohteista saada hyvin tarkkoja dokumentointikuvia.

Testitilanteessa Paraisilla päästiin myös kokeilemaan heliumpalloon tulevan yl- lättävän ja suuren reiän merkitystä pallon käyttäytymisessä. Lähes 10 x 5 cm repeä- mä pallon yläosassa ei johtanut pallon alas- syökyyn ja kameran rikkoon- tumiseen, vaan pallo ehdittiin hyvin saada alas halli- tusti ja aikaa jäi vielä sen paikkaamiseen.

Yli 10 kg nosteen omaavan pallon kul- jettaminen tuulisella ilmalla, 20 kg painavi- en ankkureina toimivien betoniämpäreiden kuljettaminen maastossa ja metallikuoris- ten heliumsäiliöiden (20 kg) liikuttelu ovat kaikki myös sopivaa hyötyliikuntaa. Var- sinkin helteisinä päivinä pallon pinta kerää myös kiitettävästi erilaisia paarmalajeja, jo- ten palloiluun voi liittää luonnon monipuol- lisen tarkastelun.

Syystalvi pallon kanssa

Marraskuussa 2006 Naantalin kirkol- la tuli esiin tarve selvittää kirkon nope- asti rapautuvan itäpäädyn kuntoa. Kohde

on sakariston yläpuolella ja läheisyydes- sä on hyvin suuria lehtipuita, joten nosto- lava-auto oli hankala ratkaisu. Kohteeseen ei suunnitteluvaiheen aikana haluttu raken- taa korkeita ja kalliita telineitä. Niinpä he- liumpallo haettiin talvivarastosta, täytettiin muutaman asteen pakkasessa ja saatiin il- maan melko helposti. Pallon sisään jää- tyi hiukan kosteutta ja pallo oli pakkases- ta kankea, mutta kuljetus suoraan itäseinän eteen onnistui hyvin. Kohde saatiin kuvat- tua digikameroilla ja korjaussuunnittelu voi alkaa uudelta pohjalta. Päätöksenteon poh- jaksi saatiin vajaan tunnin työllä laadukkaat kuvat yli 20 m korkeudella olevan seinän kunnosta ja samalla dokumentointikuvat tulevaa tutkimusta varten.

Pallo ja raha

Pallon liikuttelu, täyttö ja kaikinpuo- linen käyttö on mahdollista yhden arke- ologin voimin, mutta toki kahden hengen ryhmä on jo paljon toimivampi. Toisaalta ylösnousun jälkeen pallo pysyy kiinnitys- narujen varassa eikä vaadi enää jatkuvaa huoltamista. Itse pallo, sen yhden kesän

täyttö määräajoin, wlan-kalusto ja liikutel- tava kamera ovat kokonaiskustannuksiltaan n. 3000 euroa. Laadukas digijärjestelmäka- mera kustantaa ehkä saman verran, ehkä vähän enemmän.

Jatkokehittely v. 2007

Talven 2007 aikana heliumpallohanket- ta on kehitetty parantamalla digikameratek- niikkaa ja miettimällä pallon erilaista muo- toilua. Canonin D5 -kameran tekniikkaan perustuen voidaan tällä hetkellä digikame- rasta siirtää wlan-verkkoa myöten langatto- masti esimerkiksi noin 1 megan kokoinen jpg-kuva alle sekunnissa ja jättää kameran kortille esimerkiksi 12 megan tif-kuva va- rastoon. Näin voidaan kuvata ammattitason resoluutiolla matalalta tutkimuskohteet ja tarkistaa saman tien tietokoneen näytöltä, miten kuvat ovat onnistuneet. On selvää, että palloon voidaan kiinnittää myös esim. digitaalinen videokamera, jolloin saadaan liikkuvaa kuvaa kaivauksilta.

Varsinaisten kaivauskohteiden lisäksi on tarkoitus jatkaa kehittämistä Naantalin kir- kon kaltaisissa korkeissa rakennuskohteis-

Agricolaa muistetaan

Agricolan arkea

Mikael Agricola – Sanojensa mit- tainen mies. Aboa Vetus & Ars Nova 15.3.–16.9.2007

Suurmiehenä juhlittu Agricola eli ajas- saan myös arkisempaa turkulaismiehen elä- mää; söi, joi, opiskeli, työskenteli. Hänel- lä oli perhe ja työtovereita. Aboa Vetuksen

maaliskuussa avat- tu teemanäytte- ly Sanojensa mit- tainen mies kertoo Mikael Olavinpoi- ka Agricolan elä- mästä.

Näyttely etenee teemoittain kes- kellä Aboa Vetus -museon keskiai- kaisten rakennus- ten raunioita, niil- lä paikoilla, jotka olivat olemassa jo Agricolan Turussa.

Näyttelyn ku- vitus on taiteilija Jaakko Karjulan luoma sarjakuva, joka kertoo oman

sa ja esimerkiksi erilaisissa vesistökohteis- sa keväällä jäiden lähdön jälkeen, jolloin vesi on vielä kirkkaampaa. Samoin monet hankalasti kuvattavat kohteet – kuten vaika saariston jutulintarhat – voidaan kuva- ta pallolla.

Yksi uusi tutkimuskohde on Mietoisten Saaren kartano, jossa keväällä 2007 käyn- nistyy Koneen Säätiön rahoittama laa- ja monitieteellinen tutkimushanke. Yhtenä sen osana tehdään kartanon alueella pal- lokuvauksia useampana kertana kesäkau- den aikana. Tarkoituksena on tutkia ja kar- toittaa ilma-arkeologisen dokumentoinnin avulla alueen muinaisjäännöksiä ja vilje- lyhistoriaa. Ensimmäistä kuvauskertaa on suunniteltu toukokuulle – lentokelien salli- essa helatorstaille.

Tervetuloa lennättämään palloa ja etsi- mään Saaren kartanon historiaa.

FT Kari Uotila
Dosentti, Arkeologia, Turun yliopisto

**kuotila@muuritutkimus.com &
www.muuritutkimus.com**

tarinansa. Näyttelyä elävöittävät myös ää- nimaisemat, joiden avulla Agricolan aika herää henkiin uudella tavalla.

Näyttelyn teemoja ovat Agricolan ajan Turku ja Agricolan eri elämänvaiheet Per- najan lapsuusajoista Viipurin kouluun, opiskelemaan Saksan Wittenbergiin ja lo- pulta piispan virkaan Turkuun.

Esiin tuodaan myös Agricolan aikalaisia, joita hän tuns i ja jotka olivat vaikuttajia hä- nen elämässään.

Näyttelyyn on toteutettu piirroksia, ääntä ja tekstiä yhdistävä rakenne, Agricolan “so- siogrammi”, jota tutkimalla ja jonka luuk- kuja kääntelemällä kävijä voi hahmottaa Agricolan sosiaalisen verkoston muodos- tumisen.

Äänimaisemat liittyvät niin pienen Mika- elin latinan opiskeluun kuin aikuisen Agri- colan kirjoitustyöhön. Agricolan ajan suo- men kieltä pohditaan 1500-luvun tyyliin luettujen Kalendarium-tekstien kautta.

Mikael Agricola – sanojensa mittainen mies -näyttely on tehty yhteistyössä Perna- jan Agricola-seuran kanssa. Pernajassa on viime vuosina tehty arkeologisia tutkimuk- sia Mikael Agricolan syntymäkodin tie- noilla ja näitä uusia tietoja esitellään myös näyttelyssä. Näyttelyä on tukenut Mikael Agricolan juhluvoden valtuuskunta.



Kirjatiimin jäseniä julkistamistilaisuudessa Aboa Vetus & Ars Novan aulassa, vasemmalta Jouko Pukkila, Timo Muhonen, Kirsi Majantie, Riina Kivijärvi ja Minna Hautio.

Kaakeleita ja keramiikkaa kirjaksi Sirpaleiden ketju Flanderista Turkuun ja Tallinnaan

- Aineisto on hyvin yhtenäistä koko Itämeren alueella, samat muotit ovat levinneet laajalle, tiivistää **Kirsi Majantie**, helmikuussa ilmestyneen artikkelikokoelman toimittaja teoksen yhden merkittävän viestin.

Ruukkuja ja Ruhtinaita. Saviastoita ja uunikaakeleita ajalta 1400-1700 syntyi kolme vuotta sitten Aboa Vetus –museossa nähdyn näyttelyn pohjalta. Aiheena ovat keskiajan lopun ja uuden ajan alun punasaviastiat ja uunikaakelit. Kirja ja sen mukana seuraava cd-rom valokuvineen tarjoavat katsottavaa ja vertailtavaa Itämeren joka laidalta.

Kirjan ovat julkaisseet Aboa Vetus & Ars Nova museo ja Suomen Keskiajan arkeologian seura yhdessä.

Itämeren alueen eri puolille kertyneitä aineistoja on ollut vaikea päästä vertailemaan. SKAS:in puheenjohtaja **Markus Hiekkänen** piti tätä yhtenä tutkimuksen suurimmista esteistä. Hän kiittelikin teoksen tekijöitä siitä, että tutkijayhteisö näin sai käyttöönsä vertailua helpottavan apuvälineen. Kaakelien tutkimus on noussut

voimakkaasti viime vuosikymmeninä koko Pohjois-Euroopassa.

Kirjan tekoon on osallistunut kaikkiaan 12 kirjoittajaa 18 eri maasta. Kaikista suurista rannikkokaupungeista ei ole erillistä artikkelia, mutta kokonaisuus on kattava.

Kirsi Majantie valotti julkistamistilaisuudessa työn taustaa. Alkuperäinen idea näyttelyn järjestämiseen tuli Turun yliopistossa dosenttina toimivalta **David Gaimsterilta**. Vuonna 2003 Majantie yhdessä virolaisen kollegansa kanssa kiersi Itämeren alueen museoita etsien kaakeleita ja punasaviastioita. Kaikkiaan kierros tuotti 2000-3000 esinettä, joiden joukosta olikin jo vaikeaa poimia kompakti näyttely.

- Ei hienoimpia, vaan yhtenäinen kokonaiskuva, kuvaa Majantie tavoitetta.

Keskiajan taitteen kaakeliuuneja ei enää ole missään pystyssä. Kaikki museoiden kokoelmiin kertynyt aineisto on kaivauksissa esiin tullutta. Artikkelit esittelevät kunkin alueen aineistoa, saatavilla olevaa tietoa ja mm. kaakelien valmistuksen aloittamista eri alueilla.

Kuvallisen aineistoluettelon lisäksi kirjaan sisältyy mm. suomen ja englanninkielinen kaakeliuunisanasto, jonka on tehnyt englannin kääntäjä **Riina Kivijärvi**.

Kirjan avausartikkelissa David Gaimster toteaa, että jokapäiväisiä rutiineja ja kodin piirin materiaalista kulttuuria on käsitelty hyvin vähän hansakaupunkeja koskevassa tutkimuksessa. Silloinkin, kun kaupunkiasumisen mukavuuksia on pohdittu, aineisto on ollut sattumanvaraista.

Saksalaiset siirtolaiset olivat Gaimsterin mukaan merkittäviä paikallisen valmistuksen levittäjiä ja alkuunpanijoita sekä astioiden että kaakelien osalta. Hansan vaikutusalueen itäisimmällä laidalla Tallinnassa tehtiin yrityksiä länsieurooppalaistyyllisen punasavitavaran valmistuksessa jo 1200-luvun loppupuolella. Ruotsin Kalmarissa taas tiedetään useiden pohjoissaksalaisten savenväläjien pitäneen savipajaa toistensa seuraajina 1600-luvun alussa.

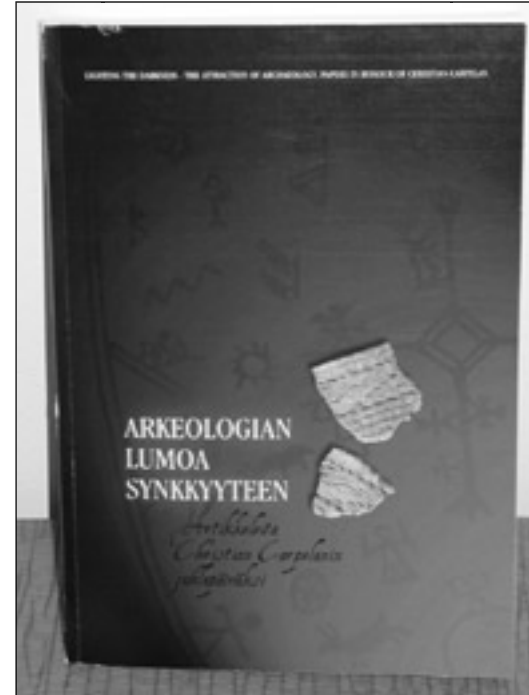
LÖYTÖJÄ KIRJAHYLLYSTÄNI

Arkeologian lumoa pimeyteen ARTIKKELEITA CHRISTIAN CARPELANIN JUHLAPÄIVÄKSI

Pimeyden valaiseminen on otsikoinnin lähtökohtana Helsingin yliopiston kulttuurien tutkimuksen laitoksen viime vuoden lopulla julkaisemassa artikkelikokoelmassa. Teema soveltuu monin tavoin kuvaamaan juhlinnan kohteena olevan **Christian Carpelanin** uraa arkeologina. Hän työskenteli pitkään yliopiston arkeologian laitoksella opettaen lukuisia tulevien arkeologien sukupolvia. Lisäksi hän on tuonut valoa pimeyteen monipuolisella tutkimustyöllään, jonka keskeiset painopistealueet ovat olleet maantieteellisesti idässä ja pohjoisessa ja ajallisesti pääasiassa kivikaudessa, vaikka muutkin aikakaudet ovat olleet tutkimuksen kohteena.

Arkeologian harrastajien tietoisuuteen Carpelan on noussut viime vuosina osanotollaan suomalaisten sukujuuria käsittelevään keskusteluun. Kovin monet arkeologit eivät tähän keskusteluun ole uskaltautuneet. Helsingin yliopiston arkeologian professori **Mika Lavento** toteaa artikkelikokoelman kirjoituksessaan Carpelanille, että suuri kokonaisuus on tullut lollaan, mutta joidenkin palasten yhteen sovittamista vielä odotetaan. Kuvittelenkohan omiani, kun olen erottavinani huomautuksessa ironisen sävyn. Etnisiteetin tutkimus on viime vuosikymmeninä haluttu määritelmällisesti sulkea arkeologisen tutkimuksen ulkopuolelle. Jos kansallisuus rajataan yksilön kokemukseksi, se luonnollisesti rajautuu myös arkeologian tavoittamattomiin. Tutkimusaiheen ”pelon” taustalla ovat ainakin osittain postprosessuaalisen arkeologisen tutkimuksen esille nostamat kysymykset siitä, miten kansakuntien ja etnisten ryhmien välisten vihollisuusasetelmien syntymistä on pystytty tukemaan arkeologista tutkimusta hyväksikäyttämällä.

Itäisten ja eteläisten suhteiden otsikon alla Kochkurkina kirjoittaa Laatokan alueen keskusten Tiurinlinnan, Korelan, Kurkijoen Lopotin, Paason, Soskuan Linnamäen ja Hämeenlahden Linnavuoren viimeisimmistä löydöistä. Hän kiinnittää huomiota ryöstelyn Karjalan muinaisjäänöksille muodostamaan akuuttiin uhkaan. Odensen yliopiston keskiajan tutkijoihin kuuluva **John H. Lind** kirjoittaa itäisistä vaikutuksista Suomen varhaisessa kristilistymisessä. Koillis-Euroopan hajanaisten pronssikautisten kulttuurivaikutteiden integroitumisesta rautakauden alkaessa kirjoittaa **S.V. Kuz'minykh** Venäjän tiedeakatemian arkeologian instituutista. Artikkelitaustoitaa osaltaan suomalaisten sukujuu-



rista ja itäisistä vaikutteista käytävää keskustelua. Saman instituutin tutkijoita ovat myös **N. A. Makarov** ja **N. A. Krenke**, jotka kirjoittavat kumpikin yksittäisestä kohteesta, ensiksi mainittu esineestä ja jälkimmäinen asuinpaikan tutkimuksesta moskovalaisessa puistossa.

Kielitieteilijöillä on odotetusti merkittävä rooli kirjoittajien joukossa. **Jorma Koivulehto** valaisee artikkelissaan kielitieteellisen ja arkeologisen tutkimuksen tulosten yhdistämismahdollisuuksia ja korostaa nykyisen lainasanatutkimuksen mahdollisuuksia. Erityisesti uutta tietoa on saatu hyvin varhaisesta indoeurooppalaisesta kielimuodosta peräisin olevista lainoista. Koivulehdon mukaan originaalikielenä on toiminut sellainen indoeurooppalainen kielimuoto, josta myöhemmin on kehittynyt germaani ja balto-slaavi. Tämä kieli olisi ollut nuorakeraamisen väestön kieli. Suomensuku-

sia kieliä puhuva väestö olisi asunut Baltian pohjoisosissa ja Suomessa jo tyypillisen kampakeraamikan ajoista alkaen. Koivulehto toteaa hypoteesia kritisoidun sillä perusteella, että siinä oletetaan Suomenlahden rannoilla puhutun kielen pysyneen tavattoman pitkään samanlaisena. Koivulehto katsoo kuitenkin myös pitkään yhtenäisenä säilyneen kulttuurikuvan tukevan olettamusta. Hän kritisoi myös **Petri Kallion** viime vuonna esittämää ajatusta, että suomensukuinen kieli olisi saapunut Suomenlahden alueelle vasta pronssikautisten kulttuurivirtausten mukana.

Asko Parpolan artikkeli kertoo selkeässä ja tiiviissä muodossa hänen pitkälti yhdessä Carpelanin kanssa muodostamansa näkemyksen Venäjän eteläisillä ja kaakkosilla aroilla tapahtuneesta indoeurooppalaisia kieliä puhuneiden kulttuurien levittäytymisestä ja yhteyksistä metsä-alueita asuttaneisiin, kantauralilaista kieltä puhuneisiin kulttuureihin. Parpola sukeltaa myös sampo-myytin perusteisiin ja tu-

kee olettamuksia sen indoeurooppalaisesta alkuperästä. Sammon merkityksen selityksistä hän pitää kestävimpana **Uno Harvan** jo viime vuosisadan alussa esittämää ajatusta, jonka mukaan sampo tarkoittaa taita-vaankantta kannattelevaa maailmanpatsasta. Parpola esittää sampo-sanalle arjalaisen etymologian. Myös sammon ominaisuuksille rikkauksia jauhavana ihmemyllynä löytyy arjalaisperäisiä yhtymäkohtia sekä Skandinaviasta että Intiasta. Parpola myös yhdistelee pronssikaudella Uralin etäpuoliselta alueelta Intiaan ja Lähi-Itään levinneeseen hevosvaunujen käyttöä korostaneeseen kulttuuriin sekä intialaisia että kreikkalaisia ja balttilaisia (!) myyttejä. Nämä hän sitoo mielenkiintoisella tavalla sampo-myyttiin.

Keramiikka on ollut Carpelanille keskeinen tutkimuskohde jo opiskeluvuosista läh-

tien. Aiheeseen liittyen **Eeva-Lisa Schultz** esittelee Joroisten Kanavan lintukuvioiset astianpalat ja vertaa niitä samalta paikalta löytyneisiin linnunluuaineistoihin. Valter Langin katsaus käsittelee pronssikauden lopun ja esiroomalaisen rautakauden keramiikkaa Virossa.

Pohjoisen Suomen esihistoriasta kirjoittavat **Petri Halinen** (peurojen kuoppapyynnistä aktiivisena metsästysmenetelmänä) ja **Taisto Karjalainen** (Utsjoen alueen uusista arkeologisista asuinpaikoista).

Luonnontieteellisten ja typologisten ajoitusten ristiriidasta kirjoittaa **Petro Pesonen** artikkelissaan Salon Meriniitynpuiston syksyn 2000 koekaivauksista. Löydetyt esineet ajoittuvat typologisesti nuorempaan roomalaiseen rautakauteen, mutta palaneen luun radiohiiliajoitus kertoo toisen vaina-

jista tulleen krematoiduksi jo vanhemman roomalaisen rautakauden aikana. Muissakin yhteyksissä esille tulleet ajoitukselliset ristiriidat on pyritty selittämään vanhemman roomalaisen rautakauden hautausten esineettömyydellä. Pesonen kuitenkin katsoo, että roomalaisen rautakauden typologia vaatisi kokonaisuudessaan kriittistä tarkastelua, samoin kuin tutkimustraditio, jossa typologiaa pidetään itsestään selvästi oikeana lähtökohtana silloinkin, kun se on ristiriidassa luonnontieteellisten tutkimustulosten kanssa.

Kirja sisältää myös erinomaisen Carpelanin kirjoitusten bibliografian vuosilta 1961-2006.

Eeva Rintama

KIRJOITUKSIA SUOMALAISTEN JA EUROOPPALAISTEN JUURISTA

Arkeologian lumoa synkkyytteen. Artikkeleita Christian Carpelanin juhlapäiväksi. Toim. Mervi Suhonen. Helsingin yliopiston kulttuurien tutkimuksen laitos/arkeologia. Helsinki 2006.

Pohjan poluilla. Suomalaisten juuret nykytutkimuksen mukaan. Toim. Paul Fogelberg. Bidrag till kännedom av Finlands natur och folk 153. Helsinki 1999.

Lammin 1997 pidetyn monitieteisen symposiumin aineisto on edelleenkin alan perusteoksia, vaikka paikoin ei-asiantuntijalle melko vaikealukuinen

Ennen muinoin. Miten muinaisuuttamme tutkitaan. Toim. Riho Grünthal. Tietolipas 180. SKS. 2004

Suppeahkojen yleistajuisten artikkeleiden koelma, joka kuitenkin antaa myös pitkään arkeologiaa harrastaneelle uutta tietoa.



Tieteessä tapahtuu –lehdessä käyty monivuotinen keskustelu suomalaisten ja eurooppalaisten juurista, jota ovat pääasiassa käyneet kielitieteilijät. Ainoa arkeologin puheenvuoro on ollut:

Carpelan, Christian. Eurooppalaisten juurilla. Arviointi Kalevi Wiikin kirjasta Eurooppalaisten juuret. Tieteessä tapahtuu 5/2003

Lehti ilmestyy kokonaisuudessaan myös nettiversiona osoitteessa [http:// www.tieteessatapahuu.fi](http://www.tieteessatapahuu.fi)



- Susiluolan suurin anti on se, että muuallakin, erityisesti Pohjoismaissa, katsotaan nyt tarkemmin ympärille, totesi kaivausten johtaja **Vesa Laulumaa** Karijoen kuuluisan luolan edustalla viime kesänä.

Jos ei ole uskoa jääkautta edeltäneeseen elämään, merkkejä siitä on vaikea nähdä. Aika näyttää, mitä silmiin jatkossa osuu, nyt kun ne ovat avautuneet.

Susiluolan tieteellisestä löytämisestä tuli kesällä kuluneeksi kymmenen vuotta. Hei-

näkuussa päättyi tuorein kolmen kesän tutkimusjakso, jonka tulokset raportoidaan ja julkaistaan ensi vuonna.

Laulumaa kertoi kesän töistä Arkeologian jaoston retkeläisille kaivausten viimeisellä viikolla. Saimme jopa laittaa kypärät

päähän ja kurkistaa luolan sisälle, missä arkeologiat ja geologit jatkoivat työtään luolan suulle rakennetun verkkoaidan takana. Matalassa luolassa kävijä saa kumartaa nenänsä nöyrästi kohti pohjakalliota ja poh-tia, kukahan sitäkin lieene tallannut ehkä 100.000 vuotta sitten.

Kulunutta kymmenvuotiskautta on leimannut kovaääninen kritiikki sitä ajatusta kohtaan, että Susiluolan löydöt kertoisivat jääkausi- en väliselle lämpökaudelle ajoittuvasta ihmisasutuksesta kymmenientuhansien vuosien takaa. Luola ja löydöt on selitetty mm. luonnon muovaamiksi.

Nyt kritiikki on laantunut. Hiilimaaläik- kästä otettu radiohiiliajoitus osoittaa yli 40.000 vuoden ikää, eli jääkauden taakse.

- Meidän mielestämme esineistö on hyvin selvää. Ehkä kaikki arvostelijat eivät ole nähneet alkuperäistä aineistoa, sanoo Laulumaa.

Kaivausten johtaja Vesa Laulumaa (äärmäisenä vasemmalla) kertoi Susiluolasta seulan luo kerääntyneille vierailijoille.



- Ja hiiliajoitus on nyt varma näyttö. Jos kivikautisella asuinpaikalla olisi vastaava hiilikehä, se olisi ilman muuta tulisija. Tietysti se on uskomaton ajatus, että täällä on asunut neandertalinihmisiä. Meillehän on aina taottu päähän, että jääkausi vei kaiken mennessään!

Kesän löytöjen joukossa on uusia hyviä iskoksia. Myös siitepölyt olivat nyt erityisen huomion kohteena. Maanäytteitä otettiin noin 50 talvikaudella analysoitaviksi. Niiden toivotaan kertovan luolan ympäristöstä eri kerrostumien syntyaikoina.

Kaapelivideokameralla tutkittiin luolan eri haaroja, joista osa on sortunut. Takaseinä on varmuudella löydetty vain kahdessa kohdassa. Arkeologisesti kaivettu 40 neliömetrin alue on vasta pieni osa luolan kokonaispinta-alasta, joka on ainakin 250 neliömetriä.

Irtonaisen kiviaineksen täyttämässä luolassa on neljä-viisi erilaista pääkerrosta, joiden rakenteesta ja ulottumisesta luolan eri osiin kesän tutkimukset toivat lisää tietoa.

Ylimmät kerrokset ovat peräisin jääkaudelta ja sen sulamisvaiheesta. Merkit ihmisen toiminnasta ovat kahdessa alimmassa kerroksessa. Radiohiiliajoitus, tai oikeammin kaksi, tehtiin nuoremmasta kerroksesta edellisvuonna. Molemmat vievät yli 40.000 vuoden taakse.

Vanhempi löytökerros on katosta pudonneiden lohcareiden alla, aivan luolan pohjalla ja ajoittunee välille 90.000-120.000 vuotta.

Värikästä opastusta

Susiluolan suljetun suuaukon takana käy kiinnostuneita kurkistelijoita pitkin vuotta. He tulevat tähyilemään rautaverkon silmistä pimeyteen ja pohtimaan, miltä neandertalinihminen näytti ja miten hän perheineen luolassa eli.

Turistien kysymyksiin löytyy vastauksia kahdestakin opastuskeskuksesta, toinen Karijoen kunnan ja toinen Kristiinankaupungin ylläpitämänä.

Karijoen opastuskeskus parin kilometrin päässä luolasta, Susivuoren ja sorakuoppien toisella puolen tarjosi retken osallistujille varsin vauhdikkaan esityksen paikasta, joka nykytiedon mukaan on Pohjoismaiden ainut jäänne näin vanhoilta ajoilta. Nuori opas hehkutti paikan ainutlaatuisuutta. Uusien mittauksien jälkeen se on hänen mukaansa myös Suomen suurin luola.

Esityksen jälkeen yleisöä tietysti kiinnostivat luolan asukkaat. Düsseldorfin lähestä Neandertalista 1800-luvulla löyty-



Matti Hukki ja Leif Michaelsson matalan luolan sisäpuolella.

neen ihmisrodun miehet olivat keskimäärin 160 cm pitkiä. Työkalut eivät olleet kehittyneitä, mutta niitä oli, ja tulen teon ihminen oli oppinut jo aiemmin. Äänestä ja puhumisesta on paha mennä sanomaan mitään, arveli opas.

Neandertalinihminen eli tuhansia vuosia rinnakkain nykyihmisen kanssa, mutta katosi sitten noin 22.000 vuotta sitten.

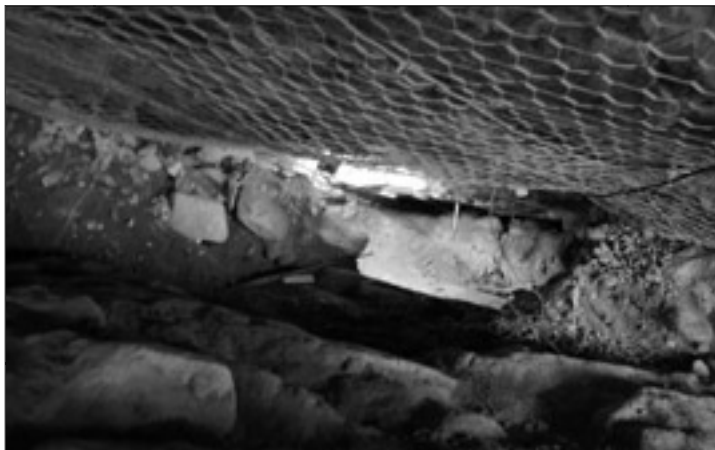
Monet paikkakuntalaiset ovat tunteneet Susiluolan jo kauan ennen tutkijoita. Sinnikäs maansiirtourakoitsija sai viimein vuonna 1996 Geologian tutkimuskeskuksen kiinnostumaan paikasta ja sitä alettiin tyhjentää matkailukohteeksi. Kun sieltä löytyi ensimmäinen ihmisen tekemäksi päätelty iskuri, mukaan tulivat myös arkeologit vuonna 1997.

Raija Herrala



Maallikkoo kiinnostaa eniten se, miten voi erottaa luonnon muovaamat ihmisen tekosista. Wesa Perttola seulomassa.

Lamppu valaisee sedimentistä tyhjennettyä "peräkamaria" luolan itäisellä sivustalla. Luolan eri haaroja on tutkittu kaapelivideokameralla



Krogaruddenin nurmettuneiden kumpujen alta löytyy vanhojen krouvirakennusten jäänteitä

Matkan varrella, osa I: KROGARUDDEN

Kestikievarit olivat ennenvanhaan, kun ei ollut nopeita nykyaikaisia kulkuyhteyksiä, pitkämatkalaisille tärkeitä levähdyspaikkoja, ei yksin maanteiden vaan myös merellisten väylien varrella.

Jo 1500-luvulta alkaen tunnettiin rannikkomme vesireitien varsilta useita kievareita, joissa palveltiin meriteitse matkaavia. Matkalaiset olivat siihen aikaan useimmiten ylimystöä ja kauppiaita, joitten huoltaminen oli yhteiskunnalle tärkeä tehtävä ja kievarit olivat aivan erityisesti kruunun suojeluksessa.

Turunmaan saaristosta löytyy paikannimitietoa vanhoista krouveista, on Krogen lähellä Korpoströmiä, Krogen Tvärminnessä ja Krogarudden Dragsfjärdin Junfrusundissa. Hauska krouvinimi Sista Styvern, viimeinen kolikko, löytyy Turusta Korpollaismäen juurelta. Siellä merimiehet tuhlasivat viimeisetkin roponsa odotellessaan laivansa lähtöä satamasta.

Turusta ja Ahvenanmaalta Hankoniemelle ja sieltä edelleen Tallinnaan ja Viipuriin johtavien ikivanhojen merireittien risteyskohdasta Kemiön lounaispuolelta alkaa rikkonainen saaristoalue, jota on nimetty Jungfrusundiksi. Lindholmenin saarel-

le – jota myös Jungfruholmiksi kutsutaan – Purunpään eteläpuolelle oli jo 1500-luvun loppupuolella perustettu luotsiasema, joka kertoo miten tärkeänä tätä reittiä silloin pidettiin. Lindholm ja sen viereinen saari olivat aikoinaan myös linnoitettuja. Saarilta voi löytää vielä kasvuston verhoamia vallituksia ja vanhojen tykkiteiden pohjia.

Lindholmenista itään alkoi Lövon mutikas väylä kohti Hankoniemeä. Luotsiasema oli saarella yli 300 vuotta ja vasta v. 1880 se siirrettiin Högsåraan uuden ja väljemmän reitin varrelle. Lindholmenin ja viereisen Högholmenin sekä Purunpään eteläkärjen välinen salmi tunnetaan nykyisin

Jungfrusundina. Salmi tunnettiin jo 1570-luvulla **Juhana III:n** laivaston kuninkaallisena satamana. Myös kuninkaat **Kaarle IX** ja 1610-luvulla **Kustaa II Adolf** ankkuroivat joskus aluksensa Jungfrusundin suojaiseen satamaan.

Vuonna 1641 teki Kemiön käskynhaltija valtakunnankansleri **Oxenstiernalle** ehdotuksen, että alueelle tulisi saada matkustavaisia varten majatalo ja krouvi. Ehdotus hyväksyttiin ja jo seuraavana vuonna rakennettiin ensimmäinen rakennus Purunpään eteläiselle kalliolle. Niemeä alettiin sittemmin kutsua Krogaruddeniksi.

Oxenstierna kustansi rakennustyöhön tarvittavat tiilet, kalkin, rautatavarat, lasit, sahalaudat ja tuohet katolle sekä maksoi vielä muurarien ja muitten ammattirakentajien palkat. Paikalliset talonpojat kaatoivat metsistään tarvittavat puut, veistivät hirret ja toimittivat ne työpaikalle ja olivat myös mukana talkoo-miehinä rakennustoissa. Ensimmäiseen rakennukseen kuului aluksi kaksi väentupaa ja kamari. Alueelle rakennettiin myöhemmin lisää useita rakennuksia ja laiturirakennelmia. Vuodesta 1681 alkaen siirtyi krouvi kemiöläisiltä kokonaan

Ruotsin valtion hoitoon ja vastuulle. Siihen aikaan Krogaruddenin krouvi oli jo iso yritys ja alueelle oli muodostunut kokonainen pieni yhdyskunta.

Krouvia hoitivat krouvarit, jotka saivat kruunulta vuotuisen avustuksen. Ensimmäisen krouvarin tiedetään olleen naispuolinen, **Nils Sölfknechtin** tomera emäntä. Krouvarit vaihtuivat vuosien saatossa, niin että heitä ehti olla kaikkiaan kymmenkunta krouvin toiminta-aikana. Viimeinen krouvari oli luotsi **Erik Falck**, jolta krouvinpito ei enää sujunut kannattavalla tavalla. Lähes 70 vuotta krouvi toimi merenkulkijoiden ja muidenkin virkistys- ja majapaikkana, kunnes aika ajoi sen ohi. Valtasuhteet rannikoillamme muuttuivat, venäläiset ottivat hallintaansa ja valvoivat Suomenlahden merenkulkua. Liikenne myös Saaristomeren reiteillä tyrehtyi ja majatalonpito tuli kannattamattomaksi. Erik Falck sulki krouvin ovet lopullisesti vuonna 1711. Kaiken lisäksi muutamaa vuotta myöhemmin, isonvihan aikana v. 1714, venäläiset polttivat rakennukset maan tasalle.

Nykypäivän kulkijalle Krogaruddeniin on jäänyt vielä nähtäväksi vanhojen krouvirakennusten ja kellareiden kivijalkojen nurmettuneet rauniot kertomaan tarinaansa yhdestä saaristomme vanhasta elämänmuodosta. Niemen kallioilta löytyy lisäksi runsain määrin vanhoja kalliokai-verruksia, joita merimiehet ovat tehneet joutohetkinään odotellessaan sopivaa purjetuulta. Niemelle on veneilijänkin helppo tulla poikkeamalla pääväylältä Lövön 2,4 m veneväylälle ja siitä Oxholmenin pohjoispuolitse Purunpään rantaan.

Krogaruddenille Purunpään eteläkärkeen johtaa myös aivan kelvollinen metsäautotie. Puolimatkassa olevan portin avain on kiltisti käytävä pyytämässä lainaksi Vesterlångvikin kartanon pehtorilta.

Kartanosta krouville johtavan tien varrella on mielenkiintoinen kivikautinen asuinpaikka Nöjis. Kemiönsaarella tunnetaan kolmisenkymmentä kivikaudelle ajoittuvaa asuinpaikkaa, joista yksi merkittävimmistä on Nöjis Hammarsbodan järven pohjoispuolella. Dragsfjärds arbetarinstitut on tehnyt alueella kaivauksia 1984-1989. Asuinpaikka osoittautui poikkeuksellisen hyvin säilyneeksi ja maisemaltaan ehjäksi kokonaisuudeksi. Tulisijoista tehtyjen radiohiiliajoitusten ja kaivauksissa löydetyn ns. Jäkärlän keramiikan perusteella paikalla on asuttu 4700-3000 eKr.

Teksti ja kuvat
Jouni Liuke

Lähteet:

- Kemiön historia
- Eka Metsävuori: Högsora, elävä saaristokylä

Kirjoittaja on turkulainen historian ja merihistorian harrastaja ja Turunmaan Meripelastusyhdistyksen kunniapuheenjohtaja. Hän on julkaissut yhdessä Altti Holmroosin kanssa kaksi teosta Turunmaan saaristosta.



Museoviraston tutkija Antti Suna ja saaristonkiertäjä Altti Holmroos tulokkaamassa löytämänsä vanhaa kalliokirjoitusta.



Isaacus Svenander ja luultavasti morsiamensa Maria Thorwigg ovat ikuistaneet rakkautensa kalliioon jälkipolvien nähtäväksi yli 340 vuotta sitten.

Skärgårshistoria och arkeologi

9-10.6 2007 i Lärkkulla, Karis

Vår skärgård är unik. Under den här kursen erbjuder vi en kombination av kunskap och upplevelser när vi nalkas Finlands historia ur ett skärgårdsperspektiv. Syftet med dagarna är att lyfta fram kulturlandskapet som är fullt av en mångtusenårig historia.

Vi gör exkursioner på lördag och söndag. På lördag kväll görs en utflykt till närliggande fornlämningar. Söndagens exkursion går till Ekenäs och Hangö skärgård, där vi bekantar oss med spår av våra förfäder, på en tidsresa på nästan 3500 år, från bronsåldern till 1800-talet och också med andra världskrigets lämningar.

Föreläsare Henrik Jansson, arkeolog
Kursen arrangeras i samarbete med Raseborgs näringslivscentral.
Kursavgift 190€, kost 40€, logi 30€
Anmälan till Lärkkulla senast den 18.5 2007
info@larkkulla.net

Tilaa nyt Arkeologia NYT!



Arkeologia NYT! ilmestyy neljä kertaa vuodessa. Seuraamme monipuolisesti sitä, mitä arkeologiassa tapahtuu, ja etsimme lukijoillemme uutta mielenkiintoista luettavaa ammoisista asioista.

Voit tehdä tilauksen maksamalla tilaushinnan Arkeologian jaoston pankkitilille 435510-212481. Merkitse AINA VASTAANOTTAJAN NIMI JA OSOITE pankkisiirtomakkeen tiedonanto-osaan tai tietokoneellia maksettaessa vastaavaan paikkaan.

Tilaa nyt vuosikerta 2007 hintaan 18 euroa – uusille tilaajille viime vuoden viimeinen numero samaan hintaan. Turun maakuntamuseon ystävät ry:n jäsenhintana 15 euroa.

Tilaa myös lahjaksi hänelle, joka tykkää kaivella vanhoja! Arkeologia NYT!:in vuosikerta on erinomainen lahja tilanteeseen kuin tilanteeseen.

Sisään tilinumero Mottlagarens kontonumari		435510-212481		TILISIIRTO GIRERING	
Sisään Mottlagare		Arkeologian jaosto		Arkeologia NYT! 2007	
Maksaja Betalar				Tilaaaja: Postiosoite:	
Allekirjoitus Underskrift		Vittnes Ref.nr			
Tilittä mro Fr konto nr		Eräpäivä Fört dag		EUR	

ILTA-HUHU

1530-luku

Kohu-Luther: Parempi naida kun palaa!

Linnan naisten KAUHUNHETKET:

"Viinaa ja naisia!"

**Vouti
RIEHUI
HUMA-
LASSA**

Totuus linnan juhlista!

**KÄNNIKUVAT
KESKIAUKEAMALLA!**

Ruokaliitteessä

**IHANAT
ETIKKA-
HERKUT**