

3/2006

Arkeologia NYT!



Arkeologi NU!

Arkeologia NYT! Arkeologi NU!

3/2006

11. vuosikerta

Julkaisija
Turun Maakuntamuseon ystävät
– Åbo Landskapsmusei vänner ry
Arkeologian jaosto
– Arkeologi sektionen
PL 286, 20101 Turku

Puheenjohtaja
Kari Ahtiainen
Pyhäntie 143, 23140 Hietämäki
puh. 044 – 5843107,
s-posti kari.ahtiainen@dnainternet.net

Arkeologian jaoston kotisivut
Internetissä osoitteessa
<http://koti.mbnet.fi/~arkeonyt/>

Arkeologia NYT!

Vastaava päätoimittaja
Markku Lemmetti
Pöksmäentie 12, 23140 Hietämäki,
puh. 050 – 5119720

Toimituskunta
Kari Ahtiainen, Matti Hukki, Heimo
Kumlander, Mia Lempiäinen, Leif
Michaelsson, Eeva Rintama, Jouni
Taivainen

Toimitus ja taitto
Kynäniekka/Raija Herrala

Painopaikka
Turun yliopisto, Digipaino

ISSN 1236 – 4827

Vuosikerta 15 €

Tässä lehdessä:

Metallien
kertomaa s. 3

Kokeellista
miekantaontaa s. 5



Kultaa ja geometriaa s. 10

Raha-aarre esille
s.15

Keskiaikaista
kokkausta s.
16



Merirosvojen
matkassa Itämerellä
s. 19

Yläneellä s. 23

Muistoja kartanon mailta s. 24

Rauman torin alla s. 26

Laitila kiinnosti
jälleen s. 27



Uutissi Turust
s. 29

Terttu ja
Tillandz s. 31



Keskiajan
kaupungin laidalla
s. 33

Kansikuva: Säiläkirjoitusmiekkoja. Kuva Mikko Moilanen.



*Tuli ja rauta.
Terän karkaisu
meneillään
kokeilevan sepän
työmaalla. Kuva
liittyy Mikko
Moilasan juttuun
tässä lehdessä.*

Metallien kertomaa

Se, että joskus kymmenvuotiaana kiinnostuin arkeologias-
ta, johtui pääasiassa joissakin kirjoissa näkemistäni piirroksista, jotka esittivät muinaisia heimopäälliköitä ja sotureita mahtavine miekkoineen, loisteliaine viitansolkineen ja komeine pukuineen. Tietysti kuvat oli piirretty melkoisella taiteilijan vapaudella, mutta se ei ainakaan estänyt pikkupojan mielikuvitusta lähtemästä lentoon. Niinpä sitten aloin ottaa asioista selvää, ja jonkin verran reilussa kymmenessä vuodessa onkin ehtinyt oppia. Ainakin miekka vyöllä mahtaleviin muinaisruhtinaiisiin suhtautuu jo melko varautuneesti, vaikkei se estäkään mielenkiintoa heräämästä, kun kaivauksilla maasta alkaa hahmottaa suurta metallinpalaa tai museossa näkee vaikuttavan näytteen keskiaikaisen kulta-sepän kädentaidoista.

Enkä minä suinkaan ole ainut, jota metalliesineet suuresti kiehtovat. Päinvastoin, ihminen on pitänyt metalleja aivan erityisessä arvossa aina siitä lähtien, kun oppi ne tuntemaan. Hohtava miekka rautakauden mahtimiehen kupeella tai keskiaikaisen kirkon kullanhoitoisena kiiltelevä ehtoolliskalkki on varmasti herättänyt sivustaseuraajassa kunnioitusta ja tietysti myös kateutta. Pelkkä rautakin lienee entisinä aikoina nauttinut melkoisesti suurempaa arvontoa kuin esi-

merkiksi puu, valmistettiinhan siitä sentään käyttöesineiden tärkeimmät ja kuluvimmat osat. Yhä edelleen metallisia esineitä arvostetaan huomattavasti enemmän kuin vaikkapa vastaavia muovisia.

Arkeologia ja historiankirjoitus ovat jo kauan pohtineet kysymyksiä ihmisten suhtautumisesta erilaisiin esineisiin ja materiaaleihin niin työssään kuin keskinäisissä suhteissaankin. Esineitä on käännetty ja väännelty monet kerrat mietittäessä, miten aikalainen kyseisen tekeleen on kokenut.

Vasta viime aikoina on suuremmissa määrin herännyt mielenkiinto myös samojen esineiden vaiheisiin ennen kuin ne ovat päätyneet käyttöön. Pikkuhiljaa kiinnostus entisaikojen käsityöläisiä ja heidän työskentelytapojaan kohtaan on noussut varteenotettavaksi tutkimuksen osa-alueeksi. Etenkin metalliesineet sopivat varsin hyvin tarkastelukohteiksi hahmottaessa tietää jotakin niistä henkilöistä, jotka ovat olleet kukin osaltaan luomassa nykyisin museoissa näkemäämme esineistöä. Tietysti seppien työskentelytavat ovat pääperiaatteiltaan säilyneet varsin samanlaisina aina hamasta muinaisuudesta saakka, mutta toisaalta paljon tietoa on myös kadonnut. Kun esineen tarkastelu yhdistetään esimerkiksi kokeelliseen arkeologiaan tai keskiajan kirjallisten lähteiden tutkimiseen, voidaan päätellä jo melkoisesti kädentaitajien työskentelytavoista ja edelleen heidän elämästäänkin menneinä aikoina.

Mikä tahansa loistelas metalliesine viestii meille omistajansa mahtavuudesta, mutta voi samalla kertoa myös valmistajastaan, jos vain haluamme kuunnella sitä.



Lauri Viinikkala

*Lastan varressa.
Kirjoittaja Lauri Viinikkala
Laitilan Vainiomäen
kaivauksella kesällä 2005.*



*Kuvioteräksisen miekan
säilä. Säilän keskiosa eli
veriura on koottu neljästä
kuvioteräspalkista, joiden
kuviot on saatu esiin
etikkahapolla.*

Asearkeologiaa kokeellisesti

Viikinkiaikaisen säiläkirjoitusmiekan valmistuskysymyksiä

Viikinkiajan (n. 800-1025 j.Kr.) jälkimmäisellä puoliskolla tulevat Euroopassa käyttöön säiläkirjoitusmiekat, joissa oli säilän lappeella sepän tai pajan nimi, symbolisia kuvioita, sekä joissakin tapauksissa myös raamatun lauseita.

Säiläkirjoitusmiekat on perinteisen näkemyksen mukaan valmistettu frankkien miekkapajoissa Reinin varrella, sillä aikaisempien teorioiden mukaan säiläkirjoitus on ollut vaikea valmistaa, ja täten vain harvojen seppien taitama.

Miten sitten säiläkirjoitusmiekka on kirjoituksineen käytännössä valmistettu?

Mikko Moilanen

Säiläkirjoitusmiekat olivat teknologialtaan aikaisempia miekkoja kehittyneempiä, mutta niissä oli myös piirteitä aikaisemmista miekoista, minkä vuoksi säiläkirjoitusmiekan valmistuskysymyksiin vastaaminen edellyttää myös aikaisempien miekkojen valmistuksen tuntemusta.

Muutokset raudanpelkistystekniikossa viikinkiajan puolessavälissä mahdollistivat entistä tasalaatuisemman raudan valmistuksen, mikä johti kuvioterästekniikan käytön lopettamiseen miekanterien valmistusmateriaalina. Kuvioteräksisiä miekanteeriä eli säiliä valmistettiin jo ennen viikinkiaikaa, erityisesti kansainvaellusajalla (n. 400-600 j.Kr.) ja merovingiajalla (n. 600-800 j.Kr.).

Arkikielessä kuvioteräksestä käytetään nimitystä damaskusteräs. Kuvioteräksellä tarkoitetaan yhteen hitsatuista rauta- ja teräslevyistä koottua pakkaa, jota voidaan

kierrellä ja käänellä halutun kuvion aikaansaamiseksi. Rauta ja teräs erotetaan toisistaan hiilipitoisuuden perusteella: teräs on rautaa, jossa on 0,4-2% hiiltä. Kuvioteräksen kuviot puolestaan saatiin esiin käsittelemällä valmis, kiillotettu terä miedolla hapolla, jolloin raudan ja teräksen välille syntyy värieroja. Mitä enemmän teräksessä on hiiltä, sitä tummemmaksi se värjäytyy eli etsautuu hiilettömän raudan jäädesä kirkkaaksi.

Kuvioteräksiset säilät eivät olleet kokonaan kuvioteräksestä valmistettuja. Rautakauden puolenvälin ja loppupuoliskon kuvioteräsmiekoissa vain matala veriuran kohta oli valmistettu kuvioteräksestä, kun terän viisteet taas olivat parempaa ja kestävämpää terästä. Miekan veriuran kuviot muodostuivat yleensä kahdesta tai useammasta kuvioteräspalkista. Kuvioterästekniikalla voitiin valmistaa huonommasta materiaalista kestävämpiä teriä. Lisäksi ku-

vioterästekniikka mahdollisti suuren säilän valmistamisen pienillä työkaluilla. Kuvioteräksen esteettisiä puolia ei myöskään käy unohtaa: jokaisen terän kuvio oli ainutlaatuinen, ja lisäksi taitava seppä pystyi luomaan haluamansa kuvion terään ja osoittamaan näin taitonsa.

Kuvioteräksisiä miekkoja edistyneemmät säiläkirjoitusmiekat oli taottu joko yhtenäisestä, suhteellisen tasalaatuisesta teräspalkista, tai sitten miekka oli nk. laminaatti, jossa terä oli koottu useasta palasta. Laminaattiteräksessä voi olla esimerkiksi rautainen, joustava ydin, jonka ympärille on kiedottu ja hitsattu kova ja leikkaava teräsvaippa.

Säiläkirjoitusmiekoissa ei enää ollut kuvioterästä varsinaisen säilän materiaalina. Nyt kuvioterästä käytettiin säilän pintaan kiinnitettyyn kirjoitukseen, jolla ei ollut funktionaalista merkitystä miekan toimivuuden kannalta. Kirjaimet oli taivuteltu ohuesta, noin kahden millimetrin paksui-

sesta kuvioteräsvartaasta, jonka jälkeen kirjaimet oli hitsattu kiinni säilän pintaan. Kirjoitus oli usein sepän tai pajan nimi, kuten yleisimmät ULFBERHT ja INGELRII.

Näiden nimien yhteydessä esiintyi säilän vastakkaisella lappeella joukko geometrisia kuvioita, joiden merkitys on epäselvä. Kirjoituksissa alkoi esiintyä viikinkiajan loppupuolella myös Raamatun lauseita, kuten IN NOMINE DOMINI eli ’jumalan nimeen’. Varsin usein kirjoitusten sisältö on tulkinnanvarainen lukuisten kirjoitusvirheiden ja mahdollisesti myös kirjoituksen valmistaneen sepän lukutaidottomuuden vuoksi. Kirjoitusten virheet on myös joidenkin teorioiden mukaan kytketty kirjoitusten kiinnittämisen vaikeuteen, vaikka tietoa kiinnitystekniikasta ei ollut.

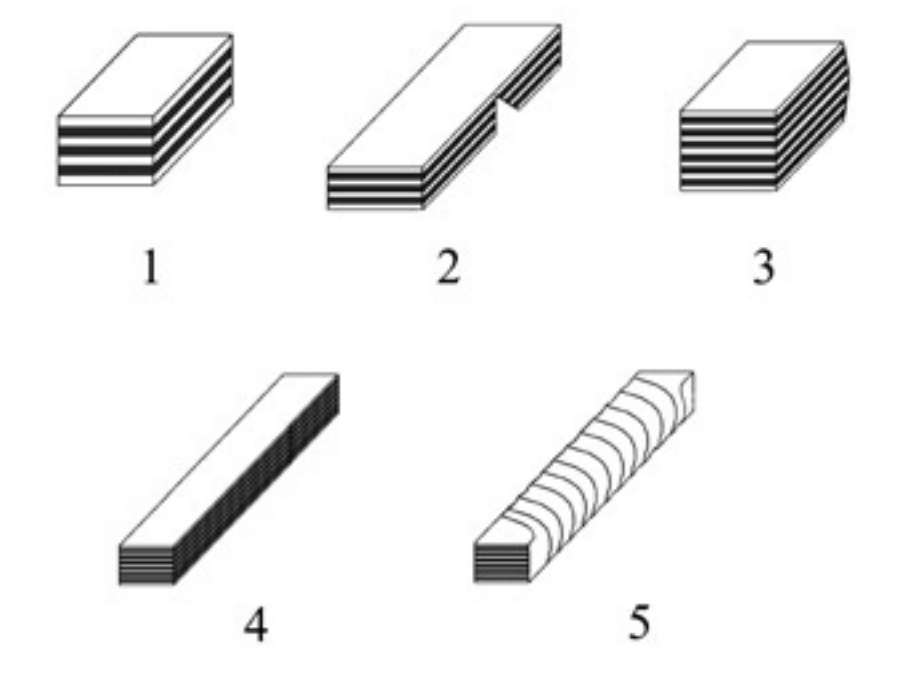
Vastauksia kokeellisen arkeologian avulla

Laveasti sanottuna kokeellisella arkeologialla tarkoitetaan menneisyyden ihmisen käyttäytymisen tai teknologian rekonstruointia. Yksi kokeellisen arkeologian osalue on arkeologisilta kaivauksilta löytyneiden esineiden replikointi sekä jonkin esineen valmistusprosessin selvittäminen. Tällainen tutkittava esinetyyppi voi olla esimerkiksi viikinkiaikainen säiläkirjoitusmiekka.

Raudantyöstö on, lukuun ottamatta raudanvalmistusta, varmasti yksi vähiten tutkituista aiheista kokeellisen arkeologian saralla. Syynä tähän saattaa olla sepäntyötradition jatkuminen jokseenkin muuttumattomana rautakaudelta nykypäivään saakka. Moderni rauta on muokattavissa samoin keinoin kuin rautakaudellakin: taotaan punahehkuiseksi lämmitettyä rautaa vasaralla vasten alasinta. Näin ollen rautaisten esineiden valmistuksen suhteen ei ole esitetty kovinkaan suurta määrää kysymyksiä, vaan valmistustekniikoiden oletetaan säilyneen nykypäivään saakka.

Miekkojen kohdalla kokeellinen tutkimus on ollut selkeästi keskittynyt kuvioteräksisiin miekkoihin. Lähinnä on tutkittu erilaisten kuviodien luomista miekanterään sekä kuvioteräksisen miekan valmistusprosessia yleensä. Säiläkirjoituksen kiinnittämisestä taas on olemassa yksi ainoa koe, joka on norjalaisen Kasper Andresenin tekemä.

Andresenin koe on tieteellisessä mielessä jokseenkin epäpätevä, sillä siinä ei valmistettu kokonaista säiläkirjoitusmiekkaa. Kokeellisessa arkeologiassa olennaisinta on itse koe, joka tuottaa aina rekonstruktion jostain arkeologisesta esineestä tai rakennelmasta valmistusprosessineen. Koe



Kuvioteräspakan valmistus: 1. neljästä rautalevystä (valkoinen) ja kolmesta teräslevystä (musta) kootaan pakka, joka hitsataan yhtenäiseksi, 2. jos pakan kerrosmäärä halutaan kaksinkertaistaa, sitä venytetään, ja se lyödään lähes poikki puolestavälistä, 3. katkaistu pakka laskostetaan ja hitsataan uudelleen yhtenäiseksi, kuvassa on nyt 13 kerrosta, 4. valmista pakkaa venytetään takomalla neliömäiseksi tangoksi, 5. tankoa kierretään akselinsa ympäri, jolloin siinä näkyy hionnan jälkeen kierteinen tai puoliympyrämäinen kuvio. Tällainen kierretty kuvioteräsvarras on useimmiten säiläkirjoituksenkin materiaalina.



Kuvioteräksisen miekan valmistusvaiheita: 1. neljä osittain kierrettyä kuvioteräspalkkia toisiinsa rautalangalla sidottuina, 2. edellisen kuvan kuvioteräspalkit yhteen hitsattuina niin, että hitsausaumamat näkyvät hieman, 3. terän viisteet muodostava terästanko sidottuna kiinni kuvioteräksiseen terän keskiosan aihioon odottaen hitsausta, 4. kokonaan yhtenäiseksi hitsattu ja muotoonsa taottu säilä ilman veriuraa.

tai kokeiden sarja tulisi suorittaa sellaisin periaattein, että kokeen antama tulos olisi mahdollisimman todenmukainen. Toisin sanoen, jos halutaan selvittää viikinkiaikaisen miekan valmistus, tulisi valmistuksen tapahtua samanlaisin materiaalein ja välinein kuin viikinkiajallakin. Tällöin koe voi todistaa yhden valmistustavan mahdolliseksi tai toisen mahdottomaksi.

Kokeelliselle arkeologialle ei ole olemassa teoriapohjaa, kuinka kokeet tulisi suorittaa tieteellisen tuloksen aikaansaamiseksi. John Coles määritteli jo vuonna 1979 kahdeksan erilaista sääntöä, joilla voidaan minimoida kokeissa tapahtuvat mahdolliset virhelähteet. Näiden sääntöjen pohjalta on hyvä lähteä liikkeelle kokeellisissa projekteissa, ja näitä sääntöjä noudattamalla voidaan päästä hyvinkin tieteellisiin tuloksiin kritiikin kautta. Sääntöjä ei kuitenkaan aina ole tarpeen noudattaa orjallisesti, vaan lähinnä tutkittava aihe sekä tutkimuskysymys sanelevat, miten koe tai koesarja tulisi suorittaa.

Miekkalöydöt lähdeaineistona

Suomen miekkalöydöt toimivat hyvänä lähdeaineistona säiläkirjoitusten tutkimukselle. Suomesta on noin sata viikinkiajalle ajoittuvaa säiläkirjoitusmiekkaa, joista vajaa kolmannes on, tulkinnasta riippuen, ULFBERHT-kirjoituksella varustettuja.

Kun tutkimuskysymyksenä on, kuinka säiläkirjoitus on valmistettu, on samalla kysyttävä, kuinka kirjoitus on kiinnitetty kokonaiseen miekkaan. Yksittäisten kirjainten kiinnittämisellä ei vielä voida todistaa saman kiinnitysmenetelmän soveltuvuutta kokonaiseen miekkaan. Kirjoitusta kiinnitettäessä tulee siis yrittää valmistaa kokonainen miekanterä kirjoituksineen, ja vie-

läpä samankaltaisista materiaaleista kuin viikinkiajallakin.

Koska useimmissa tapauksissa kirjoitus on tehty kuvioteräksestä, on myös perehdyttävä kuvioteräksen valmistusvaihtoehtoihin ja aikaisempiin tutkimuksiin aiheesta. Pelkän kirjoituksen yksityiskohtien katsominen ei vielä riitä; tulisi myös saada selville koko miekanterän valmistusmenetelmä ja valmistusmateriaali.

Säiläkirjoitusmiekkoja löytyy jatkuvasti lisää röntgenkuvattaessa vanhempiakin miekkalöytöjä. Vain osassa löydöistä kirjoitus on näkyvissä paljaalla silmällä. Tavanomaisesti korroosion vuoksi kirjoitus on havaittavissa vain röntgenkuvasta, ja tällöin kirjoituksen sisältö on jokseenkin tulkinnanvarainen. Tällöin on myöskin hankalaa määrittää kirjoitukseen käytettyä materiaalia, kirjainten kiinnitystekniikasta puhumattakaan.

Parhaiten kirjainten kiinnitystekniikan saisi selville tekemällä poikkileikkausanalyysin miekasta kirjoituksen kohdalta. Terä sahattaisiin tällöin poikki jonkin kirjaimen kohdalta, jonka jälkeen sahauspinta hiottaisiin kiiltäväksi ja käsiteltäisiin hapolla eri rauta- ja teräslaatujen erottamiseksi toisistaan. Näin nähtäisiin paitsi säilän valmistusmateriaali ja –tapa, myös kirjaimen kiinnitystapa. Kirjaimet on tähänastisten tutkimusten perusteella hitsattu kiinni säilään. Toinen huomionarvoinen seikka on kirjaimen oppoavuus; löydöissä kirjain on uponnut hieman yli millimetrin syvyyteen, mikä myös osaltaan kertoo käytetystä kiinnitystekniikasta.

Itse kirjoituksesta ja sen valmistamisesta voi päätellä paljon, jos vain kirjoituksen voi havaita paljaalla silmällä. Ominaista Suomen miekkalöydöille on, että lähes jokaisen kirjoituksen materiaali eroaa toisen

miekan kirjainten materiaalista. Esimerkiksi ULFBERHT-miekoissa kirjoituksen materiaalina on käytetty sekä puhdasta rautaa että eri kerrosmääriä käsittäviä kuvioteräsvartaita. Myös tämä kirjainmateriaalien vaihtelu antaa olettaa, että kyseessä voisivat olla eri miekkasepät.

Kokeet käytännössä

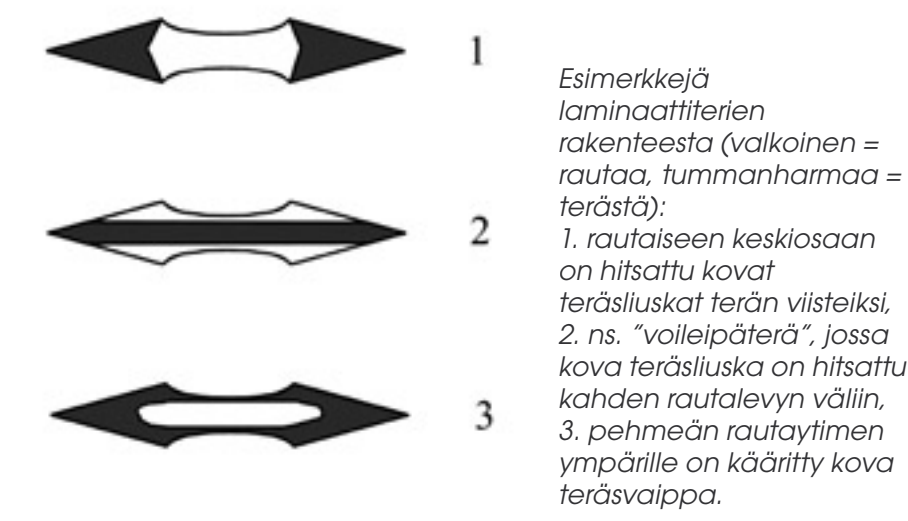
Aivan ensimmäiseksi tulee selvittää yksittäisen kirjaimen kiinnitystekniikka, jota sitten sovelletaan kokonaiseen säilään.

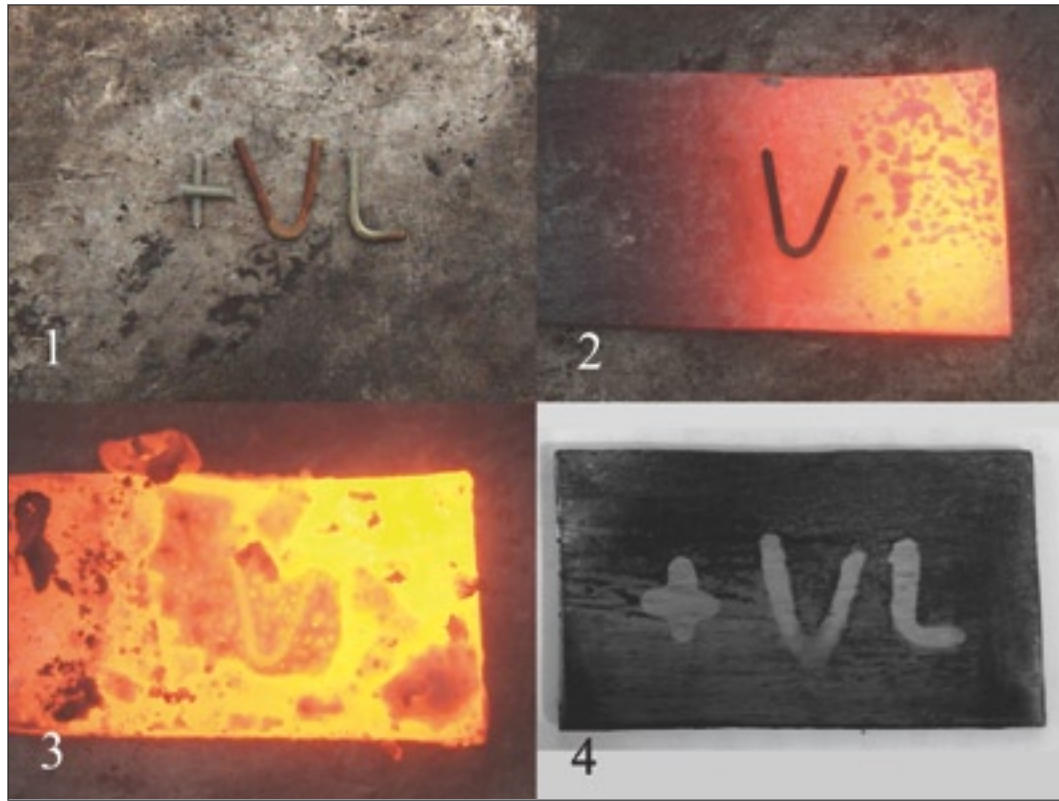
Työvälineinä käytetään autenttisuuden ja tieteellisyyden vuoksi samankaltaisia välineitä kuin viikinkiajalla. Esimerkkejä viikinkiaikaisista sepäntyökaluista voi hakea löydöistä. Yksinkertaisimmillaan työvälineinä ovat pieni, nelikulmainen alasin sekä pajavasara. Autenttisimmillaan työkalujen tulisi olla samanlaisesta raudasta ja samalla tekniikalla tehtyjä kuin rautakaudellakin, mutta tässä tutkimuskysymys astuu kuvaan, eikä kokeiden lopputuloksen kannalta ole olennaista replikoida täysin viikinkiaikaisia työkaluja.

Myös miekan ja kirjoituksen materiaalien tulisi vastata mahdollisimman hyvin viikinkiaikaisia. Paras vastaavuus saataisiin valmistamalla rauta itse. Vaihtoehtoisesti voi käyttää saatavilla olevaa, mahdollisimman puhdasta ja lisäaineetonta rautaa.

Olennaisin seikka materiaalien valinnassa lienee raudan hiilipitoisuus, mikä vaikuttaa raudan hitsattavuuteen ja hitsauslämpötilaan. Kirjaimet on useimmissa tapauksissa tehty kuvioteräsvartaasta, jossa oli hiiletöntä rautaa ja matalahiilistä terästä. Säilän materiaalin valinta on lähestulkoon kokonaan riippuvainen aikaisemmista tutkimuksista, joissa on metallurgisin analyyssein selvitetty terän rakennetta. Useimmissa tutkituissa säiläkirjoitusmiekkojen terissä on materiaalina ollut hiiliteräs, jossa on ollut 0,5-1% hiiltä. Nämä tutkimukset ovat pääosin ulkomailta.

Edellä mainitun Kasper Andresenin käyttämä tekniikka on tietysti hyvä pohja kokeille. Tekniikka on yksinkertainen ja nopea, mutta valitettavasti soveltumaton kirjoituksen kiinnittämiseen kokonaiseen miekanterään. Andresenin menetelmä on seuraava: kirjainvarras asetetaan punahehkuiseksi lämmitetyn miekanterän päälle, jonka jälkeen kirjaimen kohta peitetään booraksilla. Booraksi sulaa kuuman terän ja kirjaimen päälle muodostaen ilmatiiviin kerroksen, ja toimii samaan tapaan kuin hieno kvartsihiekkä, jota on todennäköisemmin käytetty viikinkiajalla. Tämän jälkeen kirjaimen kohta lämmitetään hitsaus-





Kirjaimen kiinnitys Kasper Andresenin ehdottamalla menetelmällä:
 1. rautalangasta taivutellut kirjaimet +VL,
 2. kylmä kirjain asetettuna lämmitetyn, säilää imitoivan teräspalan päälle,
 3. kirjain ja teräspala lämmitettynä hitsauslämpötilaan, jonka jälkeen kirjainta vasaroidaan vasten teräspalaa,
 4. karkeasti hiotut ja happokäsitellyt rautaiset kirjaimet teräspalan pinnalla.

lämpötilaan, eli noin 1200 asteeseen, jonka jälkeen terä otetaan ahjosta ja vasaroidaan kirjain kiinni säilän pintaan. Näin säilää hieman kylmempi kirjain hitsautuu kiinni säilään ja uppoaa samalla hieman.

Andresenin kokeessa ongelmaksi nousi lämpötila. Säiläkirjoitusmielessä kirjoitus on kummallakin säilän lappeella lähellä kahvaosaa, ja vieläpä täysin vastakkaisilla puolilla. Jos käytetään näin korkeaa hitsauslämpötilaa, hapettuu miekanterä varmasti samaa kohtaa useasti lämmitettäessä, ja terästä palaa osa pois, minkä lisäksi terä ohenee liikaa kirjoituksen kohdalta. Hitsauslämpötilaa laskettaessa matalammaksi kirjain ei uppoa tarpeeksi syvälle. Joistakin analysoiduista löydöistä voi nähdä, että kirjain on upponut vähintään yhden millimetrin syvyyteen.

Käytettäessä edellä mainittua menetelmää, kirjain häviää säilän pinnalta veriuraa hiottaessa tasaiseksi. Kirjain on siis saatava uppoamaan syvemmälle esimerkiksi lyömällä kylmää kirjainta vasten kuumaa säilää ennen hitsauslämpötilaan lämmittämistä.

Erään teorian mukaan kirjaimia varten on kaiverrettu urat säilän pintaan. Kirjaimet on sitten upotettu näihin uriin kylmänä. Löytöjen perusteella taas kirjaimia varten ei ole ainakaan kaiverrettu uria, sillä säilän teräksen rakenne ei ole murtunut, vaan taipunut kirjaimen alla. Tästä nousee esiin kysymys, voiko kirjaimia varten lyödä kolot, jolloin säilän rakenne ei mene poikki vaan

taipuu. Kirjainten suuri uppoavuus löydöissä voisi selittyä valmiilla urilla, joihin kirjaimet on upotettu, ja tämän jälkeen hitsattu kiinni parilla lämmityksellä. Mutta entäpä, jos yritetään lyödä uria kaareville kuvioille, esimerkiksi omegan muotoisille kuvioille ja ympyräkuvioille, joita miekoissa myös esiintyy? Millaisia työkaluja

siinä tarvitaan?

Paitsi yksittäisen kirjaimen kiinnitystekniikka, on selvitettävä myös se säilän valmistuksen vaihe, jossa kirjoitus on kiinnitetty. Teoriassa kirjoituksen voisi kiinnittää valmiiksi taottuun säilään. Kyseessä voi olla myös puolivalmis säilä, jossa ei ole terän viisteitä tai veriuraa. Ehkä veriura ei



Kirjainta vasaroidaan kiinni puolivalmiiseen miekanterään. Työvälineinä kaarevapäinen vasara sekä pieni nk. ruotoalasin, joka on lyöty puiseen pölkkyyn kiinni.

myöskään ole ollut täydessä syvyydessään ennen kirjoituksen kiinnittämistä. Yksi teoria on, että kirjoitus on kiinnitetty muotoilemattomaan aihioon, johon on taottu veriura ja terän viisteet vasta kirjoituksen kiinnittämisen jälkeen.

Jotta voitaisiin karsia pois mahdottomat teoriat, on niitä kaikkia kokeiltava. Vasta kaikkien kokeiden jälkeen voi sanoa jotakin varmaa käytetyistä menetelmistä ja säiläkirjoitusmiekan valmistusprosessin vaiheista. Saattaahan olla, että kirjoituksen on voinut kiinnittää miekkaan eri tavoilla ja miekan valmistuksen eri vaiheissa.

Tekniikan selvittämisen hyöty?

Yksinkertaisimmillaan säiläkirjoitusta kokeellisesti valmistettaessa voidaan hakea vastausta kysymykseen, miten kirjoitus on valmistettu. Tämän lisäksi täytyy pohtia eri vaihtoehtoja, miltä kirjoitus on näyttänyt valmiissa miekassa. Raudan ja eri teräslaatujen värierot kun eivät tule kunnolla näkyviin kuin hapolla käsiteltäessä. Löydöt eivät kerro valmiin säilän ulkonäöstä mitään. Voi vain arvella, kuinka hyvin säiläkirjoitus oli näkyvissä valmiissa miekassa. Tämä johtaa siihen, että miekanterän hionta ja viimeistelykin tulisi suorittaa rautakauden työvälineiden sallimissa rajoissa.

Laajemmassa, muutakin arkeologista tutkimusta hyödyttävässä mittakaavassa säiläkirjoituksen kokeellinen valmistus voi vastata jopa yhteiskuntaa koskeviin kysymyksiin. Miekkojen, kuten muidenkin rautaisten esineiden valmistus on kiinteässä yhteydessä mm. tavarantvaihtoon ja kauppaan, ihmisten varallisuuteen sekä yhteiskunnan rakenteeseen. Lisäksi sepän ammattiin liittyviä kysymyksiä voidaan käsitellä. Tällaisia ovat mm. sepäntyön paikallisuus, ammattimaisuus ja vaeltelevien seppien mahdollisuus.

Säiläkirjoitusten tapauksessa säiläkirjoitusmiekkojen kopiointi ja paikallisten kirjoitustyyppien synty voitaisiin nähdä potentiaalisempana, jos pystyttäisiin osoittamaan kokeellisesti kirjoituksen valmistamisen helppous ja mahdolliset eri valmistustavat. Tästä voitaisiin edetä tiettyjen seppien valmistamien kirjoitusten määrittelymiseen, jolloin pystyttäisiin kenties osoittamaan säiläkirjoitusten tai säiläkirjoitusmiekkojen paikallisia valmistusalueita muuallakin kuin Reinin frankkilaisalueilla. Tiettyjen seppien kädenjälki voitaisiin nähdä kirjainten asettelusta sekä käytetyistä materiaaleista ja työstötekniikoista.

Säiläkirjoitusten kopiointi halvempiin ja huonompiin miekanteriin ei ole mikään

teoria, vaan löytöjen osoittama fakta, johon ei kuitenkaan ole kiinnitetty tarpeeksi huomiota. Esimerkkinä varmasti muualla kuin frankkilaisalueilla tehdystä säiläkirjoitusmiehasta voisi mainita Ukrainasta löytyneen miekan, jossa on kyrillisillä kirjaimilla kirjoitettuna 'koyal Ludota', eli käännettynä 'seppä Ludota'. Teksti on tehty kuvioteräsvartaasta, ja tekstiä on säilän molemmilla lappeilla, aivan kuten ULFBERHT-miekoissakin.

Toinen esimerkki on Brittein saarilta löytynyt miekka, jossa toisella lappeella lukee ULFBERHT ja toisella puolestaan INGELRII, molemmat nimet väärinkirjoitettuna. Kyseessä tuskin on kahden mestarin yhteinen projekti, vaan pikemminkin yritys nostattaa terän arvoa kahdella tuotemerkillä. Säiläkirjoitus on saattanut olla eräs aikansa laadun tae, jota on imitoitu paremman mekin toivossa.

Kirjallisuutta

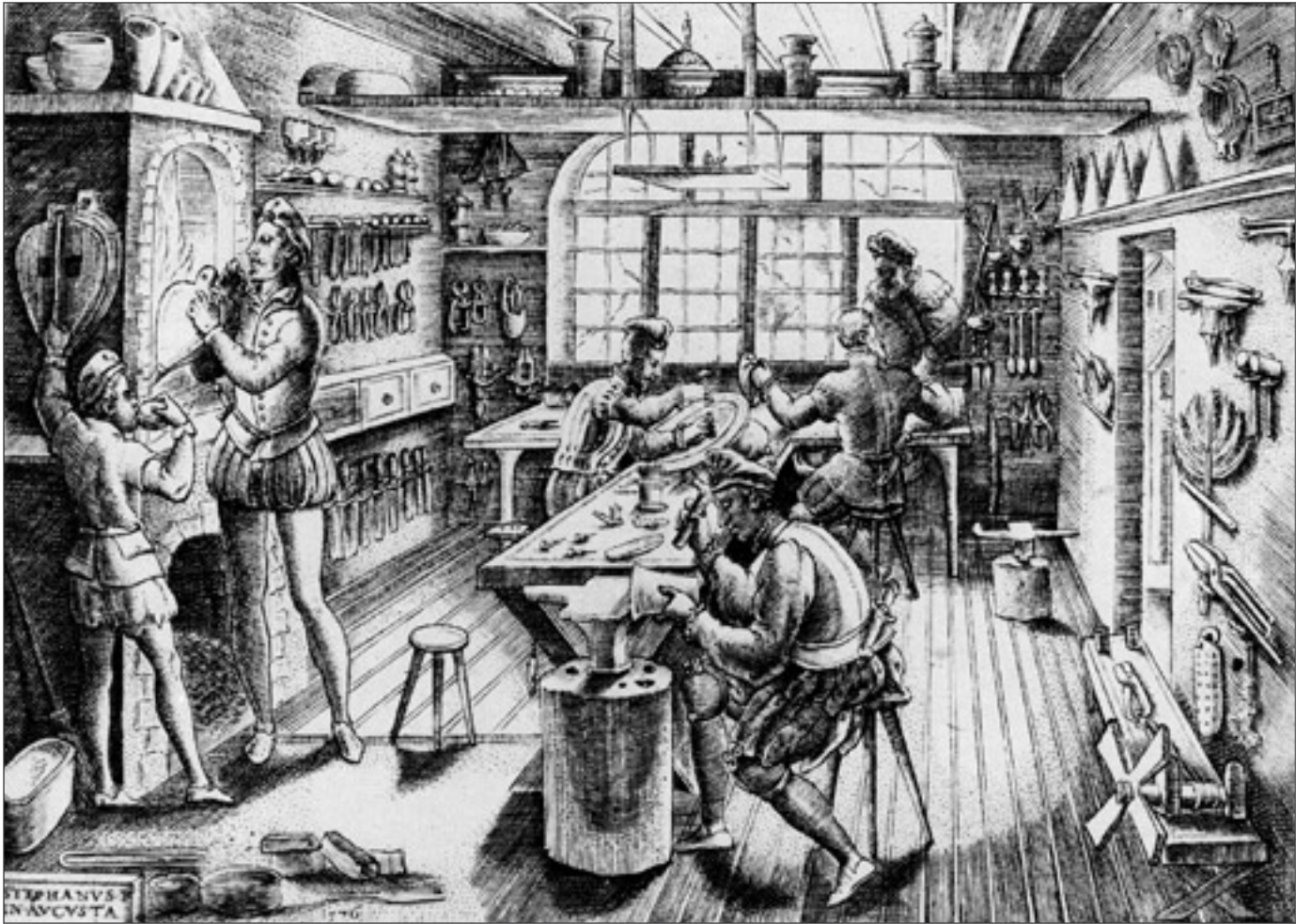
- Andresen, Kasper. 1993. Dekor og innskrift på vikingsverd. SPOR 1/1993: 38-39.
 Coles, John. 1979. Experimental archaeology. London.
 Ellis Davidson, Hilda. R. 1962. The Sword in Anglo-Saxon England: Its Archaeology and Literature. Oxford.
 Jones, Lee A. 1997. The Serpent in the Sword: Pattern-welding in Early Medieval Swords. Park Lane Arms Fair catalogue 14: 7-11.
 Leppäaho, Jorma. 1964. Späteisenzeitliche Waffen aus Finnland. Suomen Muinaismuistoyhdistyksen Aikakauskirja 61.
 Oakeshott, R. Ewart. 1960. The archaeology of weapons: arms and armour from prehistory to the age of chivalry. London.
 Petersen, Jan. 1919. De Norske Vikingesverd: En Typologisk-kronologisk Studie over Vikingetidens Vaaben. Kristiania.
 Tylecote, R. F. & Gilmour, B. J. J. 1986. The metallography of early ferrous edge tools and edged weapons. B.A.R. British Series 155.



Kokeellisesti valmistettuja säiläkirjoituksia. Ylinnä teksti INGELRII ja alempana viikinkiajalle tyypillinen ULFBERHT-kirjoitus, jonka alussa ja lopussa on ristikuvio.



Lähikuva rekonstruoidusta säiläkirjoituksesta. Ylinnä kierretystä kuvioteräsvartaasta muotoillut kirjaimet, ja alempana samat vartaat hitsattuna, hiottuna ja etsattuna valmiissa miekanterässä.



Etienne de Launen Augsburgissa vuonna 1576 painaman puuleikkauksen näkymä antaa käsityksen kultasepänverstaan tilajaottelusta ja välineistä myös keskiajalla (Brepohl 1999: Abb. 2.4). Vasemmalla on ahjo, jota lämmitetään palkein. Keskellä takana avautuu ikkuna kadulle, josta asiakas katselee sisään. Todennäköisesti Turun verstaissa ei ollut tällaista myyntiä suoraan kadulle. Ikkunan edessä ovat työpöydät, jossa tehtävät tarkkuustyöt vaativat paljon valoa. Huoneen seinät ovat täynnä työkaluja.

Kultaa ja geometriaa

Pyhän Yrjänän hospitaalin ehtoollisvälineiden valmistus

Visa Immonen

Turussa toiminut Pyhän Yrjänän hospitaali mainitaan ensimmäisen kerran kirjallisissa lähteissä vuonna 1355. Se sijaitsi jossakin Puolalanmäen etelärinteellä Aurakadun kohdalla. Sairastilojen sekä henkilökunnan rakennusten ohella hospitaalin yhteydessä oli kappeli. Lähestulkoon sata vuotta ensimmäisen kirjallisen maininnan jälkeen päätti Laurens Hanneson tyttäriensä Christinin ja Walborghin sekä Wal-

borghin aviomiehen, Thomas Korron, kera lahjoittaa hospitaalin kappelille kullatusta hopeasta valmistetun ehtoolliskalkin ja -lautasen.

Ehtoollisvälineet päätettiin tilata turkulaiselta kultasepältä. Ehtoollismaljan pohjassa olevan S-kirjaimen muotoisen leiman perusteella he päätyivät Sven Guldsmediin. Hänen tiedetään työskennelleen kaupungissa ainakin vuosien 1443–1480 aikana.

Sven on parhaiten Suomen kirjallisista lähteistä tunnettu keskiaikainen kultasep-

pä. Hänen käymiään maakauppoja mainitaan Turun tuomiokirkon kopiokirjassa. Niiden perusteella Sven omisti kivitalon Kirkkokorttelissa tuomiokirkon ja Suurtorin välisellä alueella. Vuodelta 1455 säilyneen velallisten luettelon mukaan hän oli rahallisessa vastuussa kirkkoille ja kappelille Hauhossa, Paimiossa, Pedersöressä, Perniössä, Piikkiössä, Turussa, Tyrvällä ja Uskelassa. Veloissa saattaa olla kyse vielä asiakkaalle toimittamattomista tilauksista, joten Svenillä oli ilmeisen laaja mark-

kina-alue.

Tilaaaja teki kultasepän kanssa sopimuksen, jossa sovittiin esineiden ulkomuodosta ja kultasepän palkasta. Mahdollisesti tilaajat keskustelivat myös hospitaalin kappelin papin kanssa ehtoollisvälineisiin sopivista kuva-aiheista tai todennäköisemmin lahjoittajat jättivät tilaamisen kokonaan kappelin kontolle. Raaka-aineen tilaaja saattoi toimittaa omista varastoistaan kultasepälle, mikä keskiajalla oli tavallista, tai sitten hän suoritti pelkästään maksun. Myöhäiskeskiajalla tuli jatkuvasti yleisemmäksi töiden tekeminen valmiiksi varastoon ja myyminen kysyntää ilmetessä.

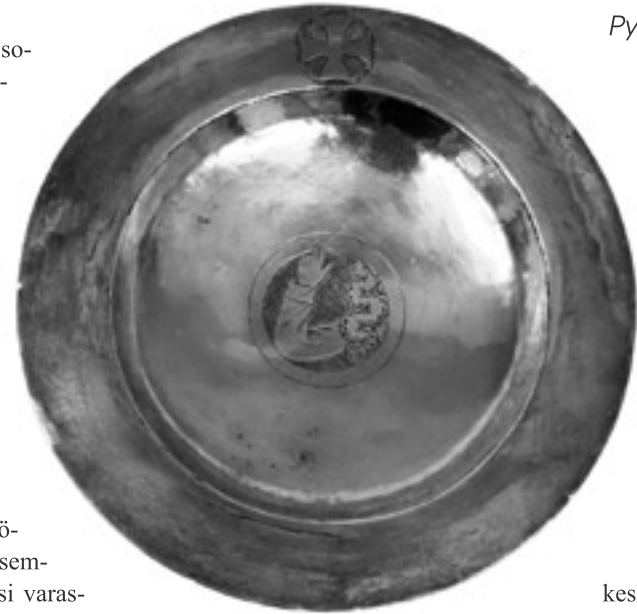
Hopeatöiden tilaamiseen liittyi aina riski. Keskiaikaiset kultasepät saattoivat villillisesti heikentää lopullisen tuotteen jalometallimäärää sovitusta, mitä asiakkaan oli vaikea todentaa. Luultavasti Sven oli kuitenkin laajan tilauskantansa vuoksi luotettavaksi koettu mies. Kun maksuista, esineiden muodosta ja käytetyistä kuva-aiheista oli sovittu, Sven ryhtyi työhön.

Kultasepän verstaas

Luultavasti Svenin työverstaas oli asuintalon yhteydessä. Verstaas jakautui kahteen osaan tai jopa kahteen erilliseen tilaan. Ensimmäisessä otettiin vastaan asiakkaita ja tehtiin viimeistelyitä sekä muita vähemmän likaavia työvaiheita. Toinen tila oli varattu likaisemmille sulatus- ja juottotöille, joihin tarvittiin ahjoa. Verstaan tärkeimmät varusteet ahjon lisäksi olivat alasin ja työpöytä. Lisäksi työhuoneessa oli lukuisa määrä erilaisia työkaluja kuten sulatukseen ja valamiseen tarvittavia palkeita, upokkaita ja muotteja sekä levyjen, putkien ja langan valmistamiseen valsseja, hohdimia ja vetopenkki, edelleen tarvittiin takomista varten vasaroita ja alasimia sekä viilaamiseen ja kaivertamiseen viiloja, poria ja kaivertimia. Koristeluun ja viimeistelyyn kultaseppä käytti erilaisia punseleita ja hioimia. Työn suunnitteluvaiheessa kultaseppä tarvitsi myös harppeja ja mittoja sekä metallipitoisuuksien selvittämiseksi koetinkiviä ja -neuloja.

Ehtoollislautasen valmistus

Kultaseppä aloitti ehtoollisvälineiden tekemisen jakamalla raaka-aineen kahteen osaan, toinen pateenia ja toinen maljaa varten. Nykyisin pikari painaa 281,1 g lauta-



nen 75,8 grammaa. Painoltaan ne ovat muihin säilyneisiin keskiaikaisiin ehtoollisvälineisiin nähden vaatimattomia.

Lautanen oli paljon helpompi valmistettava kuin pikari. Kultaseppä sulatti lautasen tarkoitettun metallin ja muotin avulla valoi siitä paksuhkon kiekon. Sitä vasaromalla hän alkoi ohentaa ja laajentaa aihiota lautasen muotoiseksi. Haasteena oli saada metalliekikosta tasaisen paksuinen ja sileäpintainen.

Saatuaan levyn sopivan ohueksi ja tasaiseksi kultaseppä pisti sen keskukseen piste-mäisen kolon, joskus molemmille puolille lautasta, kuten hospitaalin lautasessa. Kooloon hän sijoitti harpin neulan ja sitä keskuksena käyttäen piirsi valmiin lautasen ulkoreunan sekä merkitsi kohdan, josta hän edelleen pakottaen erotti lautasen syvennetyn keskusosan sen reunasta. Viimein hän oli valmis kaivertamaan lautasen koristelun.

Ympyrän piirtäminen harpilla ei ole vaikeaa geometriaa, mutta kalkin jalassa oleva paksunnos eli solmu on jo edellyttänyt vaativampaa geometristä piirtämistä. Kultasepät tunsivatkin geometrian käytännön sovellukset hyvin. Nürnbergissä 1400-luvun jälkipuoliskolla ja 1500-luvun alkuvuosikymmenillä elänyt Hanns Schmuttermayer laati kirjasen fiaalien eli koristeellisten pikutornien laatimisesta, Fialenbüchlein. Tutkijat pitivät Schmuttermayeria pitkään rakennusmestarina, mutta sittemmin hänet on tunnustettu kultasepäksi. Kultaseppien kiinnostus geometriaan ja arkkitehtuuriin selittyi heidän valmistamiensa tuotteiden muodoilla ja koristeluilla, jotka omaksuttiin kirkkoarkkitehtuurista. Tämä näkyy erityisen selkeästi muun muassa Suomessa-

Pyhän Yrjänän hospitaalin ehtoollislautanen on valmistettu kullatusta hopeasta ja sen halkaisija on 13,3 cm (TMM 4679).

kin säilyneissä suitsutusastioissa sekä ciborumeissa eli ehtoollisleivän kannellisissa säilytysastioissa, joita on nähtävillä vaikkapa Turun tuomiokirkkomuseossa.

Pyhän Yrjänän hospitaalin lautasen keskelle kultaseppä piirsi harpilla edelleen kaksi pienempää ympyrää, joista sisempään hän kaiversi kuvan siunaukseen nostetusta kädestä. Se esitti Jumalan tai Kristuksen pilvestä kurkottavaa kättä. Hän korosti kuvaa täyttämällä sen taustan verkkomaisella



Yksityiskohta ehtoollislautasesta. Kummankin pyöreän kuvion keskelle on tehty pieni kuoppa harppia varten.



Pyhän Yrjänän hospitaalín ehtoolliskalkki on korkeudeltaan 15,9 senttimetriä (TMM 4678).



Kalkkiin kiinnitetyn Kristus-hahmon korkeus on 2,3 senttimetriä.

vinoviivoituksella. Jumalan käsi -aihe, Manus Dei, oli tavallinen 1200- ja 1300-luvun ehtoollislautasessa, mutta hospitaalín lautasen valmistamisen aikoihin 1400-luvulla se oli jo käynyt harvinaiseksi. Erikoisen kuva-aiheen valitseminen saattanee liittyä hospitaalíkáppelin liturgiaan, jossa siunauksilla oli erityisen tärkeä asema: siunauksilla toipilaat hakivat tervehtymistä.

Ehtoollislautasen reunaan kaiverrettu tasavartinen risti osoitti paikkaa, johon pappi suuteli messun aikana. Valmiin esineen halkaisijaksi tuli 13,3 senttimetriä. Sen syvennetyn keskusosan tuli olla maljan suun halkaisijaa pienempi, sillä lautasta säilytettiin kalkin päällä ikään kuin kantena.

Piirtäessään hahmotelmaa Jumalan kädestä kultasepällä oli todennäköisesti jokin mallikuva. Keskiajalla käsityöläiset kokosivat käytännön tarpeisiinsa mallikirjoja, jotka koostuivat erilaisista kuva- ja koristeaiheista. Pohjoismaissa on säilynyt vain yksi keskiaikainen mallikirja Islannissa. Se on 1400-luvulla koottu 42-sivuinen vihkonen, jonka sivut on täytetty pääasiassa kristillisillä kuva-aiheilla. Tyylillisesti kuvat edustavat useaa aikakautta varhaisgotiikasta myöhäisgotiikkaan, mikä kertoo, että kirja on kokoomateos. Ei tiedetä, kuka kirjan on koonnut ja mihin tarkoitukseen. Ehkäpä kyseessä oli kirkkomaalari.

Vaikka mallikirjojen on täytynyt olla yleisiä, niitä on säilynyt nykypäiviin hyvin vähän. Kirjat ovat kuluneet kovassa käytössä, ja niistä on luovuttu tarpeettomina uusien tyylivirtausten myötä. Mallikirjojen lisäksi kultaseppien opaskirjat, joita on säilynyt pääasiassa saksankielisellä alueella, ovat harvinaisia. Kultasepät kirjoittivat ne yleensä kansankielellä. Tunnetuin ja laajin keskiaikainen kultasepän opaskirja De diversis artibus eli ”Moninaisista taiteista” on latinankielinen. Sen laati 1100-luvun alkupuoliskolla saksalainen benediktiinimunkki ja kultaseppä Theophilus.

Vaativamman ehtoollispikarin teko

Ehtoollismaljan valmistaminen oli lautasta monimutkaisempi tehtävä. Nyt raaka-aine oli jaettava vielä useampaan osaan, joista erikseen valmistettiin osat maljaan, varteen ja jalkaan.

Kartiomaisen maljaosan kultaseppä pakkotti muotoonsa samantapaisesti kuin lautasenkin. Malja on paljon pienempikokoinen kuin uskonpuhdistuksen jälkeen valmistetuissa kalkeissa, sillä myöhäiskeskiajalla ehtoollisen nautti tavallisesti vain pappi.

Kalkin jalkapöydän kultaseppä valmisti pakottamalla raaka-aineen kartiomaiseksi suppiloksi. Suppilon päälle hän kaiversi tekstinauhan, jossa lukee Ihesvs maria eli ”Laurens Hanneson, Christin [Laurensdotter], Thomas [Korro], Walborgh [Laurensdotter], Jeesus, Maria”. Tekstin perusteella Laurensin tytär Christin oli leski, sillä hänen edellään ei mainita aviopuolisoa. Sen sijaan toinen tytäristä, Walborgh, mainitaan tekstilähteissä leskenä vasta vuonna 1453. Kalkki on siten valmistettu ennen tuota vuotta, ja Carl Axel Nordman pitääkin sitä tyylillisin perustein 1440-luvulle kuuluvana. Tekstinauhan lisäksi jalkapöytään on kaiverrettu ristintpuu ja sen molemmin puolin kaksi vaakunaa. Vaakunoihin on sijoitettu kirjaimet l ja h, joka viittaavat lahjoittajaan, Laurens Hannesoniin.

Jalkaan on kiinnitetty kaiverretun ristintpuun päälle Kristus-hahmo. Kristus-hahmojen käyttö oli hyvin tavallista kalkkien koristeina. Siinä missä arkkitehtonisten muotojen esikuvina toimivat kirkkorakennukset, valettujen ihmishahmojen esikuvat olivat kirkollisissa veistoksissa. Hahmo on valettu erillisinä. Koska samalla muotilla voitiin valmistaa lukuisia figuureita, kalkkien Kristus-hahmot muistuttavat hyvin suuresti toisiaan, ja hyvinkin on mahdollista, että kultasepät hankkivat valetut hahmonsarjatuottajilta.

Hahmo on kiinnitetty jalkaan juottamalla ja kolmella niitillä. Kiinnitykseen käytetyt niitit näkyvät selvästi jalan sisäpinnalla. Juotettaessa kaksi hopeapintaa liitettiin toisiinsa sulattamalla niiden väliin metalliseosta, jonka sulamispiste on alhaisempi kuin hopean. Tavallisesti tällainen sideos koostui esimerkiksi lyijystä, tinasta tai kuparista. Etenkin lyijyä käyttämällä kultasepän ei tarvinnut päästä sulatusprosessissa kovin korkeaan lämpötilaan, minkä vuoksi lyijy olikin keskiajalla suosittu juotosmetalli.

Jalkapöytää kiertävän koristeellisen listan ja sitä puolestaan kiertävän liepeen kultaseppä valmisti myös erillisinä. Koristeellisen kolmiokuvion tekemiseen hän käytti punsselia eli puikkoa, jonka tasaiseen päähän koristekuvio oli kaiverrettu. Punsselia toistuvasti metalliin lyömällä kultaseppä käsitteli koko jalkalistan. Lopuksi kultaseppä liitti jalan eri osat toisiinsa ja siirtyi varren valmistukseen.

Maljan ja jalan yhdistävä varsi koostuu solmusta sekä solmun ylä- ja alapuolella olevasta kahdesta koristellusta holkista. Solmun tehtävä oli antaa tukevuutta kalkkiin tarttuneen papin otteelle. Solmu ja hol-



Kalkin varren paksunnoksessa eli solmussa on kuusi nuppia, joihin on kaiverrettu kirjaimet IHESVS. Nuppien väleihin on sijoitettu goottilaiset suippokaariaiheet.

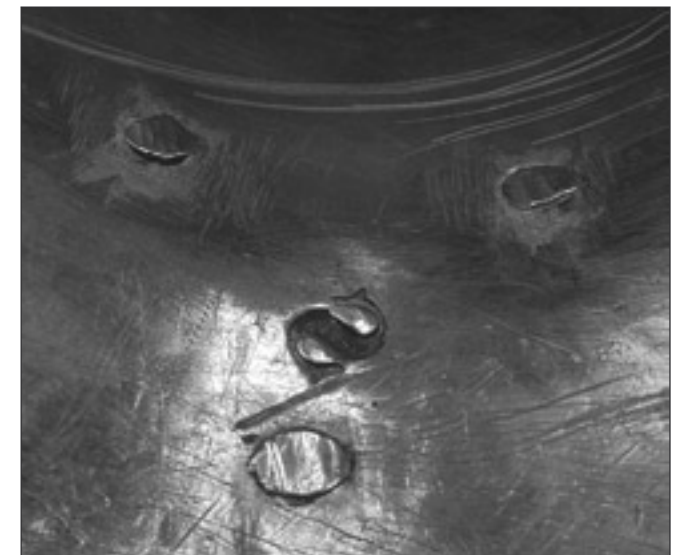
kit on valmistettu kukin erillisinä ja sijoitettu pyöreän putken ympärille.

Holkit on koristelu niiden ympäri kiertävällä, kaiverretulla tekstinauhalla. Ylemmässä nauhassa lukee Ihesvus cristvs, Jeesus Kristus, ja alapuolella marien sone eli Marian Poika. Onton solmuosan aihion kultaseppä valmisti valamalla. Soikiomaisesta solmusta erottuu kuusi vinoneliön muotoista nuppia, joihin on kaiverrettu kuhunkin yksi kirjain. Yhdessä kirjaimet muodostavat sanan IHESUS. Nuppien väliin sekä solmun ylä- että alapinnalle on kaiverrettu kuusi kertaa toistuva, goottilaisesta arkkitehtuurista tuttu suippokaariaihe.

Ennen varren osien kiinnittämistä ne piti kullata. Koska kirkon opin mukaan ehtoollisvälineissä pidettävä viini ja öylätti muut-

tuivat ehtoollissanojen asettamisen myötä tosiasiallisesti Kristuksen vereksi ja ruumiiksi, oli niiden oltava kultaisia. Vain kaikkein jaloin metalli oli sovelias koskettamaan Kristusta. Tästä periaatteesta poikettiin keskiajalla joissakin tapauksissa, mutta pääasiallisesti ehtoollisvälineissä vähintään maljaosan sisäpinta ja ehtoollislautasen yläpinta oli kullattu. Hospitaalín lautanen on kauttaaltaan ja pikari ulkopinnaltaan kullattu. Kalkin näkymättömiin jäänyt alapinta on jäänyt kultasilausta vaille.

Yksi harvoista nykyisten kultaseppien täysin hylkäämistä keskiaikaisista tekniikoista on kultaaminen elohopean avulla. Siinä esineen pinta siveltiin kulta-amalgamilla, kullan ja elohopean seoksella, jota sitten kuumennettiin. Kuumuuden vaiku-



Kalkin pohjassa näkyy kolme niittiä, joilla Kristus-hahmo on kiinnitetty jalan yläpinnalle. Niittien keskelle on lyöty S-kirjaimen muotoinen leima, joka luultavasti viittaa Sven Guldsmeeiin.

tuksesta elohopea haihtui, ja jäljelle jäänyt kulta tarttui esineeseen. Nykyiset tekniikat perustuvat lähinnä galvanointiin eli sähkö-kemialliseen prosessiin.

Kultaamisen jälkeen kultaseppä juotti maljan ja varren putken toisiinsa. Sitten hän kiinnitti varsiputkeen holkit ja solmun. Mo-lemmissa hospitaalin holkeissa näkyy vas-takkaisilla puolilla pieni, pyöreä reikä sekä niiden ja keskusputken läpi työnnetty kiin-nitysvarras. Holkkien ja solmun kiinnittä-misen jälkeen putki viimein kiinnitettiin jalkaosaan ruuvilla, joka edelleen on näky-vissä kalkin pohjan keskustassa. Korkeut-ta valmiille pikarille kertyi 15,9 cm, josta maljaosa vie 4,9 senttimetriä.

Ehtoollisvälineiden tie Seilin saaren spitaalisairaalan ja museokokoelmiin

Lopputuloksena syntyi pohjoissaksalais-eli hansatyylinen ehtoollisvälineistö. Nord-man arveleekin, että ne valmistanut kulta-seppä oli saanut saksalaisen koulutuksen. Esineet lahjoitettiin Pyhän Yrjänän hospi-taalille. Kappelin vanhimmassa säilyneessä inventaariluettelossa vuodelta 1568 maini-taan yksi kalkki ja vuoden 1598/1599 hie-man yksityiskohtaisemmassa inventaarissa kullattu kalkki ja lautanen.

Hospitaalin puurakenteinen kappeli pu-rettiin 1624, kun hospitaali siirrettiin Seilin saarelle spitaalisairaalaan. Kappelin osat koottiin uudestaan Seilissä, ja siellä ehtool-lisvälineet säilyivät.

Hospitaalin kalkin maljaosa on säilynyt alkuperäisenä, mikä on hyvin harvinais-ta Suomen keskiaikaisille kalkeille. Niis-sä maljaosa on tavallisesti vaihdettu suu-rempaan, kun uskonpuhdistuksen jälkeen ehtoollista alettiin jakaa kaikille seura-kuntalaisille, ja viiniä tarvittiin aiempaa enemmän. Luultavasti spitaalisairaalaan niukkoja varoja ei ollut tuhлата ehtoollis-kalkin laajentamiseen.

Ehtoollisvälineiden matka museokokoel-miin oli mutkikas. Vuonna 1871 Suomen Muinaismuistoyhdistys järjesti ensimmäi-sen taidehistoriallisen retkikuntansa, joka vieraili muun muassa Seilin sairaalan kap-pelissa. Retkeen perustuva selostus julkaisi-tiin kuusi vuotta myöhemmin. Se innoiti Turun kaupungin historiallisen museon eli Turun maakuntamuseon edeltäjän johto-kuntaa pyytämään senaatilta lupaa ehtool-lisvälineiden sekä eräiden muiden esinei-den siirtämiseen saarelta Turkuun. Senaatti hyväksyi ehdotuksen, ja se pantiin täytän-töön.

Siirrossa tapahtui kuitenkin vahinko, sillä museoon päätyi keskiaikaisen kalkin kansa väärä, 1600-luvulla valmistettu lautanen oikean jäädessä vielä Seilin kappeliin. Tari-na jatkuu vuonna 1965, kun Riitta Pyllkä-nen toi kappelissa jäljellä olleen keskiaikai-sen lautasen sekä 1600-luvulla valmistetun ehtoollismaljan Kansallismuseoon, koska ”niitä säilytettiin paljaina sakariston pöy-dällä yleisölle auki olevassa kirkossa”.

Keskiaikainen kalkki sai parikseen oi-kean lautasen vuonna 1977, kun museot vaihtoivat ehtoollislautasia. Nykyisin Py-hän Yrjänän hospitaalin ehtoollisvälineet ovat näytteillä Turun linnassa.

Kaikki artikkelin valokuvat: Visa Immonen TMM:n luvalla.

Kirjallisuutta

Aarne, Uuno V. & Viherjuuri, L. M. (toim.) 1945. Kultasepän käsikirja. Helsin-ki: Suomen kultaseppien liitto.

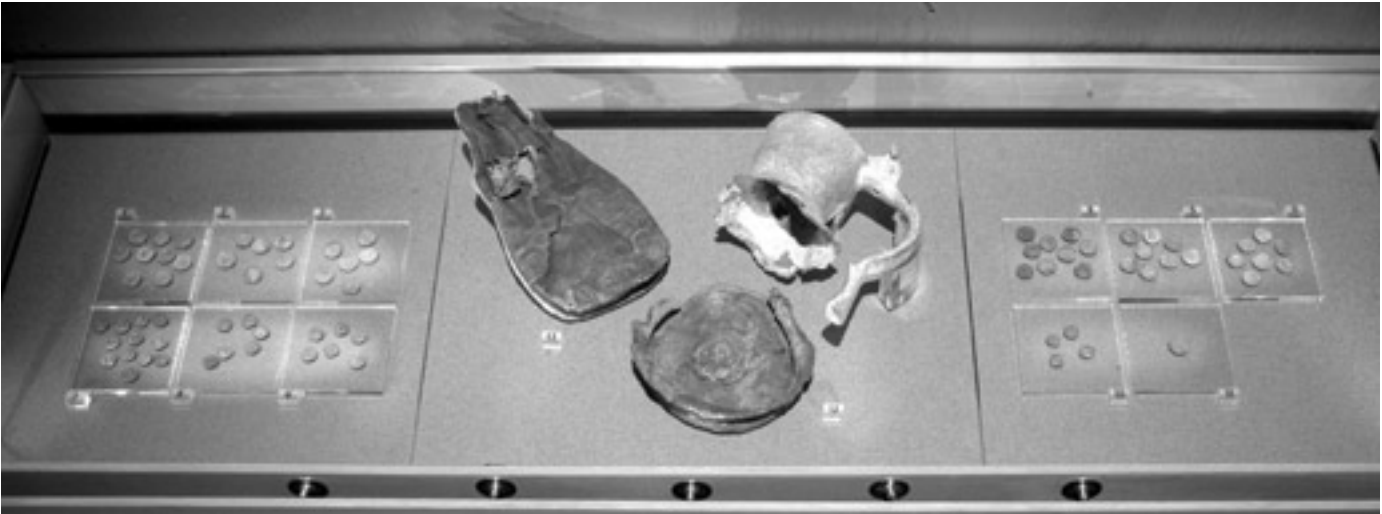
Brepohl, Erhard 1999. Theophilus Pres-byter und das Mittelalterliche Kunsthand-werk: Band 2. Köln, Weimar & Wien: Böh-lau.

Fett, Harry 1910. En islandsk tegnebog fra middelalderen. Christiania.

Nordman, C. A. 1980. Finlands medel-tida konsthantverk. Helsingfors: Musei-verket.

Shelby, Lon R. 1977. Gothic Design Techniques: The Fifteenth-Century Design Booklets of Mathes Roriczer and Hanns Schmuttermayer. Carbondale: Southern Il-linois University Press.

Sjöros, Juha 1887. Luetteloja Suomen muinaisjäännöksistä: Osa 13: Mynämä-en kihlakunta. Helsinki: Suomen muinais-muisto-yhdistys.



Kuva Pentti Pere, Satakunnan Museon kokoelmat

Ulvilan rahalöytö esille Satakunnan museoon

Ulvilan toissasyksyinen rahalöytö saatiin kesäkuussa esille Satakunnan Museoon Poriin. Esillä on kaikkiaan 74 keskiaikaista rahaa sekä aarteen suojana olleet tinakannu ja nahkapussi. Esineet on sijoitettu pysyvästi osaksi museon perusnäyttelyn keskiaikaisesta Ulvilasta kertovaa osastoa. Kaikki esineet kuuluvat Suomen kansallismuseon kokoelmiin.

Ulvilan lokakuussa 2004 löydetty raha-kätkö on suurin keskiaikainen aarrelöytö nykyisen Suomen alueelta. Siihen kuuluu kaikkiaan 1474 hopearahaa, jotka on kät-ketty 1300-luvun lopussa.

Rahat löytyivät aivan keskiaikaisen kir-kon sakastin vierestä. Ne olivat nahkapus-sissa, joka oli haudattu maahan tinaisessa ns. hansakannussa. Kannu on säilynyt hy-vin huonosti, mutta sen sisällä ollut nahka-pussi oli pitänyt rahat yhdessä.

Löytö sisältää useita erilaisia rahatyyp-pejä ja Satakunnan Museossa on yksi tai useampi esimerkki niistä jokaisesta. Löy-dön suurimman ryhmän muodostavat pie-net yksipuolisesti leimatut penningit eli brakteaatit, joista 746 on ruotsalaisia ja 17 norjalaisia. Penninkien lisäksi pussissa oli runsaasti kaksipuolisesti lyötyjä auroja. Mukana on myös 319 ruotsalaista aurota, jotka ovat kaikki Albrekt Mecklenburgilai-sen (1364–89) ajalta. Lisäksi löydössä oli 236 gotlantilaista aurota sekä 152 saman-tyyppistä 1300-luvun lopun rahaa Tallin-nasta ja Tartosta ja yksi Hampurista. Ham-purin witten eli valkopenninki on myös saatu esille Satakunnan Museoon.

Hyvästä hopeasta valmistetut ruotsalai-set aurrot ovat säilyneet huomiota herät-tävän kirkkaina. Huonommasta seoksesta lyödyt penningit ovat sen sijaan oksidoitu-neet vihreiksi, ja sama koskee mm. Gotlan-nin auroja. Rahojen yhteenlaskettu arvo oli

aikanaan noin 29 Ruotsin markkaa. Sum-ma oli melkoinen, koska Ulvilan kaupun-gin tiedetään maksaneen v. 1413 20 mark-kaa veroa.

Kätkö ajoittuu todennäköisesti 1390-lu-vulle, koska löydössä ei ole yhtään rahaa, joka olisi varmasti tätä myöhempi – sii-tä puuttuvat esim. Turun rahat, joiden val-mistus alkoi noin 1409. Vaikka ajankohta on ollut mahdollista selvittää rahojen avul-la näinkin tarkkaan, selvyyttä aarteen kät-kijästä tai kätkemisestä ei varmaan kos-kaan saada.

Rahojen lisäksi museossa on esillä ti-nakannu ja sen sisällä ollut nahkapussi. Nahkapussi oli löytöhetkellä hieman suus-taan repeytynyt ja se on hyvin hauras. Ra-hat olivat pakkautuneet pussiin varsin tiiviisti ja pussin pinnassa on edelleen näh-tävissä rahojen painautumia. Nahkapussin sisällä oli löytöhetkellä myös kotieläimen virtsarakosta ommellun pussin jäännökset. Osa rahoista on ilmeisesti sijainnut rakko-pussissa, joka oli suljettu pellavan varrella. Rakkopussin jäännöksiä ei ole voitu asettaa esille sen haurauden vuoksi.

Tinakannu oli kärsinyt maassa olles-saan kaikkein eniten kosteudesta. Kan-nu oli haurastunut keskiosastaan niin, että se saatiin talteen kahdessa erillisessä osas-a. Kannusta on säilynyt yläosa kansineen ja kahvoineen sekä pohja. Kannun koriste-lu on kuitenkin edelleen havaittavissa; kah-

vassa on nähtävissä kaunista kasvikuviointia ja kannun kannessa sekä pohjassa on näkyvissä medaljonki, joista ainakin toises-sa on kuvattu ristiinnaulittu Kristus. Pöytä-astioina käytettyjen kannujen kuva-aiheina on usein erilaisia uskonnollisia tapahtumia ja allegorioita.

Aarteeseen voi tutustua museon aukiolo-aikoina ti, to-su 11-17, ke 11-20, ma sulj.



Tinakannun kannen sisäpuolella on medaljonki, jossa on ristiinnaulitun Kristuksen kuva. Kuvat SKM/konservointilaitos

MENNEISYYDEN JÄLJILLÄ

Valtakunnalliset arkeologian päivät yhdeksättä kertaa 1.-2.9.2006

Yhdeksännet valtakunnalliset arke-ologian päivät Menneisyyden jäljillä järjestetään 1.-2.9.2006. Ne tarjoavat jälleen monipuolista ohjelmaa kaiken ikäisille arkeologiasta ja esihistoriasta kiinnostuneille.

Museovirasto, museot, kotiseutu- ja perinneyhdistykset, kuntien kulttuuri-toimet, arkeologiset seurat jne. järjes-

tävät tapahtumia yli 25 paikkakunnal-la eri puolilla Suomea.

Arkeologian päivien tapahtumia on Eurassa, Forssassa, Halikossa, Helsin-gissä, Kaarinassa, Kemissä, Kokkolas-sa, Kristiinankaupungissa / Karijoella, Lahdessa, Laitilassa, Liedossa, Maa-lahdessa, Naantalissa, Oulussa, Pihti-putaalla, Porissa, Porvoossa, Raahessa,

Saarijärvellä, Savonlinnassa, Sysmässä, Tammisaaressa, Tampereella, Tervolas-sa, Torniossa, Turussa ja Yli-Iissä.

Lisätietoja ohjelmasta mm. Mu-seoviraston nettisivuilta osoitteesta **www.nba.fi/fi/arkpv06ohjelma**

Ruokien valmistusta keskiajalla

Elokuvat ja videofilmit ovat tyrkyttämässä vääristynyttä kuvaa keskiaikaisesta ruokataloudesta. Filmeissä keskiaikalaiset repivät käsin valtavia lihakimpaleita kokonaisina paistetuista ruohoista, sitten ruokaa ahmitaan rasvan valuessa leukaa pitkin rinnuksille.

Todellisuudessa ruoat olivat jo varsin monimutkaisia valmistaa ja pöytätävät olivat hyviä. Näin säätyläisten keskuudessa.

Tavallinen kansa valmisti yksinkertaisempaa ruokaa, mutta ruokaa kunnioitettiin, koska nälkä ja puutteet olivat usein vaiuamassa.



Ferraran kardinaalin Don Hippolito da Essten keittiö vuodelta 1549



Keskiaikainen kokki valmistamassa jänistä vihanneksilla viinikastikkeen kera.

Keskiaikainen juhlaillallinen sisälsi neljä kattausta

Turkka Aaltonen

Juhlaillallinen voi alkaa kun vieraat ovat asettuneet istumaan paikoilleen. Pöytään tuodaan nyt suuri tarjotin jolle on asetettu alkupaloja. Juustoja, leipää ja voita, pähkinöitä, manteleita, savustettua makkaraa, suolattua ja savustettua lihaa, hedelmiä jne. Alkupalat syödään sormin.

Ensimmäinen kattaus
keittoa, pataa tai lämmintä lihalientä leipää ja voita juustoa mehukkaita ja pehmeitä hedelmiä

Toinen kattaus
vihanneksia laihaa sianlihaa siipikarjanlihaa kalaa rasvaisia kastikkeita ja yrttejä

Kolmas kattaus
juureksia naudanlihaa riistaa rasvaista sianlihaa päärynöitä ja muita kovia hedelmiä kastanjoita ja muita pähkinöitä eksoottisia ja kalliita ruokalajeja

Neljäs kattaus
makeita ruokalajeja kuivattuja hedelmiä makeita ja maustettuja puna- ja valko-viinejä

Jokainen kattaus tarjoillaan samanaikaisesti kaikille ja ruokalajit tuodaan tarjolle yhtä aikaa. Kattausten välillä oli tauko, tällä välin vieraat istuivat pöydässä keskustellen ja odottaen seuraavaa kattausta. Usein kolmannen ja neljännen kattauksen välissä oli pidempi paussi jolloin tanssittiin tai leikittiin piirileikkejä. Tällainen liikunta lisäsi ruokahalua.

Ruokien palanpainikkeeksi tarjoillaan olutta tai viiniä, joka oli joko maustettua tai maustamatonta. Viiniä ja olutta oli tarjolla koko aterian ajan. Vettä ei tarjoiltu, uskottiin, että kylmä vesi haittasi ruoansulatusta. Yleinen uskomus oli, että vatsa oli kuin polttouuni tai keittopata ja vesi haittaisi ruoan sulamista. Alkoholi ja mausteet sen sijaan edistivät ruoansulamista.

Yötä vasten oli tapana tarjoilla maustettua ja makeutettua viiniä, tuoreita ja kuivattuja sokeroituja hedelmiä maustettujen leipästen kera. Tälläkin tavalla edistettiin ruoansulatusta.

Jos keskiaikaisten juhlien jälkeen vieraita sattui jäämään yöksi juhlatuloon, niin aamulla ei vielä tarjottu aamiaista nykytapaan. Aamiaistarjoilua ei vielä tunnettu, se yleistyy vasta keskiajan lopulla. Jokainen päivä aloitettiin leivällä, joka oli joko tuoretta tai paahdettua, sitä kastettiin veteen tai viiniin. Myöhemmin kun aamiaista alettiin

tarjoilla, se sisälsi leipää, juustoa, naudanlihaa, olutta tai vedellä laimennettua viiniä. Jos elettiin kirkollista paastopäivää, silloin liha oli kiellettyä. Sen korvasi suolattu tai savustettu kala.

Cokantrice, eksoottinen juhlaruoka

Kolmanteen kattaukseen kuului kalliita ja eksoottisia ruokia, cokatrice oli juuri sellainen. Se valmistettiin yhdistämällä syötökukko ja pikkuporsas. Eläimet täytetään, paistetaan ja katkaistaan keskeltä ja yhdistetään ompelemalla kukon etuosa porsaan takaosaan ja päinvastoin. Sitten paistikkaat voidellaan muna-mausteseoksella ja paistetaan hetki kauniin pintakiillon saamiseksi.

Tarvitaan:
1 kokonainen pikkuporsas
1 suurikokoinen salvettu syötökukko (kapuuni)
Täyte:
2 vaaleaa leipää
2 makeaa tummaa leipää
2 kokojyväleipää
200g voisulaa
300g savukylkeä
1 rkl murskattua mustapippuria
1 tl jauhettua neilikkaa
2 dl mantelimurskaa
50 munaa
300g porsaanmaksaa
2 rkl suolaa
1 rkl inkivääriä
3 dl korintteja
2dl hunajaa

Paloittele savukylki, paista omassa rasvassaan ja anna jäähtyä. Keitä maksa kokonaisena ja paloittele kypsä maksa pieniksi paloiksi. Raasta leivät ja tee niistä munien ja voisulan kanssa kiinteä massa, sekoita se muiden aineiden kanssa ja tarkista suola. Ompele yhteen purjelangalla porsaan etupää ja kukon takapää ja päinvastoin. Täytä cokantricit, paista uunissa 3 tuntia 150 asteessa tai kunnes liha on kypsää.

Paistien pinnan ruskistamiseen tarvitset:
30 kananmunan keltuaista
2,5 rkl inkivääriä
5 g sahmia
1,5 rkl persiljamehua

Hienonna tuoretta persiljaa ja purista siitä tarvittava mehu. Vispaa kaikki ainekset yhteen. Ota cokantricen yhdistelmät uunista ja voitele ne seoksella hyvin huolellisesti. Laita ruoka vielä uuniin muutamaksi minuutiksi, jotta se ruskistuisi kullankeltaiseksi. Nosta ruoat kahdelle suurelle tarjoiluvadille, koristele ja vie juhlaruoka pöytään.

Sahraminkeltainen frumenty

Frumenty kuului keskiaikaisen keittiön tavallisimpiin ruokalajeihin. Nesteen määrästä riippuen se tarjoiltiin puurona, keittona tai kastikkeena.

Tässä esitelty frumenty oli alun perin pyöriäisenlihan kastike Pohjanmeren ja Itämeren piirissä. Ruokaa nautittiin aina leivän kera, kastaen sitä frumentyyn. Pyöriä-



Yksityiskohta Bayeuxin verhosta, kokit valmistamassa pataruokaa ja grillaamassa paisteja. Hastingsin taistelua vuonna 1066 kuvaava yli 100 m pitkä verho valmistui vuonna 1077 Bayeuxin kirkon vihkiäisiin Normandiassa.

senliha on valaan ja hylkeenlihan tapaan hyvin tummaa. Nyt ruokaan voi hyvin käyttää keitettyä sikaa, nautaa tai kanaa.

Tarvitset:
3 dl ohraryynejä (liota yön yli)
9 dl mantelimaitoa, puuromaiseen frumentyyn 5-6 dl
2 g sairamia
1,5 g suolaa

Keitä kaikki ainekset paksupohjaisessa kattilassa mantelimaidossa, anna ruoan kypsyä hiljaisella tulella 45 min. Sekoita aika ajoin, varo ettei ruoka pala pohjaan. Kun ohra on kypsynyt, ruoka on valmista. Tarvittaessa voit vielä ohentaa sitä mantelimaidolla. Tarkista suola ennen tarjoilua.

Mantelimaito

Mantelimaito on keskiajalla usein korvannut ruoanlaitossa tuoreen maidon. Keskiajalla katkeamaton kylmäketju oli vielä tuntematon. Tuore maito oli käytössä vain tuotantopaikan läheisyydessä kesällä. Talvella lehmät olivat vähäisen rehun tähden ummessa.

Tarvitset:
3 dl manteleita
5 dl vettä

Kuori sekä jauha mantelit, kiehauta vesi. Kaada kuuma vesi manteleille, anna hautua 20 min ja siivilöi neste.

Muuta keskiaikaisesta ruokataloudesta

Nunna Hildegard alkaa valmistaa piparkakkuja Saksassa 1100-luvulla. Ensimmäiset piparkakut saapuvat Suomen Turkuun vasta vuonna 1685, niitä oli 2 tynnyriä eli 330 litraa.

Ruokien suurrustamiseen käytettiin jauho- ja kermasuurruksen asemasta raastettua leipää.

Uunien asema ruoanvalmistuksessa on hyvin tärkeä, useita ruokia ei voi valmistaa ilman uunia.

Kalliit tuontimausteet valtaavat keittiöt, myös suolan käyttö lisääntyy. Voissa suolaa on jo 10 %, suolasilakoista sitä löytyy jopa 30 %.

Haarukka ilmestyy Ruotsiin Suomen Turussa, sen tuo mukanaan puolalainen prinssessa Katariina Jagelonica. Vuosi oli 1556.

Tavallisen kansan arkiruokaa olivat herne-, papu- ja kaalikeitot, kuten myös jauhu-ruoat, puurot, vellit ja leipä.



Pohjoiseurooppalainen keittiö. Kuva on vuonna 1490 julkaistusta Kuchenmeisterei keittokirjasta, joka oli painettu Nürnbergissä.

Lähteet ja suositeltavaa kirjallisuutta:

Prehistoric Cooking : Jacqui Wood. Tempus Publ. Ltd, 2001, Gloucesterhire
I laere som viking : Trine Theut. OP-förlag, 1994. Frederikshaven
Food in history : Reay Tannahill. Three Rivers Press, 1973, New York
Medeltida mat – på modern svenska : Sandra Årstrand. F & H, 2002, Värnamo
Mat och Dryck i forntid och medeltid : Lars O. Lagerquist och Nils Åberg. Vincent Förlag, 1994, Stockholm
The Medieval Cookbook : Maggie Black. Brittitish Museum Press, 1992, London
Historian Herkkuja : Michelle Berriedale – Johnson. Karisto, 2002, HML
Lallin Pidot – elämys ja ruokamatka Suomen esihistoriaan : Turkka Aaltonen ja Martti Arkko. Edita, 2001, HKI

Rebekka valmistamassa karitsaa Isakille. Kuva on 1400-luvun seinämaalauksesta Ristingen vanhasta kirkosta Itägöötanmaalta.

Keskiaika-ruokien kurssi Turkka Aaltosen johdolla Euran kansalaisopistossa 7.-8.10.2006.

VITAALIVELJET—TURUN TUHOAJAT
Jumalan ystävät - kaikkien vihamiehet



Hansakoggi

Harto Roth

Vitaaliveljien mahti kasvoi niin suureksi, että jopa mahtava Hansaliitto ja Itämeren rannikkovaltiot olivat pitkän aikaa heidän armoillaan. Merirossvot olivat tuolloin

todellisia Itämeren alueen valtiaita heidän tunnus-lauseensakin oli mahtipontinen ”Jumalan ystävät—kaikkien vihamiehet”.

Ajanjakso 1300-1400-lukujen vaihteessa oli hyvin värikäs. Poh-jolassa käytiin ankaraa valtataistelua mecklenburgilaisten ja

Meillä suomalaisilla on usein etäinen ja jopa hie-man romanttinenkin kuva merirossvoista. Yleensä ajatellaan näiden merten hylkiöiden pesineen jossain Karibianmeren alueella tai Kiinanmerellä.

Kuitenkin omille rannikoillemme pesiytyi runsaat 600 vuotta sitten joukoittain merirossvoja. Heidän laivastonsa kasvoi erittäin suureksi, ja se operoi koko Itämeren alueella tehokkaasti ja keskitetysti johdettuna. Heidän johtajansa oli 1300-luvun lopulla Klaus Störtebecker, s. noin 1370 ja kuoli mestattuna Hampurissa 20.10.1401.

kuningatar Margaretan välillä. Elettiin Kalmarin unionin synnytystuskien aikaa. Margaretan suuri haave oli perustaa koko Pohjolan kattava personaaliunioni, joka takaisi ikuisen rauhan Itämeren piirissä.

Mecklenburgilaisten tavoitteena oli saada valtaistuimelle oma mies Albrekt. Margareta ajatteli valtaistuimelle omaa poikaansa, mutta tämä kuoli ruttoon. Sukulainen Erik Pommerilainen astui pojan tilalle tähän vaativaan tehtävään.

Syntyi ankara valtataistelu. ”Täysivaltaisen Rouvan ja Valtiaan” asema oli ajoittain hyvin uhanalainen, koska Tukholma ja Kalmar olivat tiukasti mecklenburgilaisten hallussa. Kuningattaren asema vahvistui ja hän aloitti määrätietoisin Tukholman piirittämisen.



Vitaliaanien tärkeät kaupungit. Saaliit myytiin Wismarissa ja Rostockissa.

Helmikuun 24.päivänä 1389 käytiin ratkaisutaistelu Falköpingin luona. Albrekt Mecklenburgilainen kärsi tappion ja joutui vangiksi. Lähes koko Ruotsi oli Margaretan hallussa. Vastapuoli jatkoi kuitenkin vastarintaa Tukholman ollessa vielä heidän käsissään.

Saksalaiset porvarit olivat perustaneet salaisen aseellisen järjestön nimeltä ”Hup-pupääveljet”. Nämä panivat toimeen verilylyn kaupungin ruotsalaisen porvariston keskuudessa.

Albrekt pääsi myöhemmin vapaaksi suurin lunnain, ja jatkoi kannattajineen taistelua Gotlanti tukialueenaan. Siitä muodostui hyvä tukialue mecklenburgilaisille ja vitaliaaneille. Suuri osa näistä olikin kotoisin juuri Mecklenburgista.

TUKHOLMAN HUOLTAJISTA MERIROSVOIKSI

Kuningatar Margareta piiritti Tukholmaa entistä tehokkaammin.

Mecklenburgilaiset aloittivat meritse elintarvikehuollon piiritetylle Tukholmalle. Laivureita kutsuttiin vitaliveljiksi. Nimen taustana on latinan sana ”victualia”, joka merkitsee elintarvikkeita. Vitaliveljien toimintakenttä laajeni nopeasti. Heille määrättiin tehtäväksi myös rajoittamaton kaapparitoiminta Margaretaa vastaan.

Mecklenburgilaiset saivat aikaan tehokkaan kauppasaarron näillä toimillaan, ja kauppa Pohjoismaihin oli lähes pysähtynyt.

Elintarvikehuolto unohtui nopeasti, tuottoisa kaapparitoiminta ja rannikoiden rosvoilu alkoi kiinnostaa vitaliveljiä yhä

enemmän.

Oli annettu julistus, jolla kuka tahansa merenkulkija sai oikeuden ryöstää Tanskan, Norjan ja Ruotsin rannikoita sekä aluksia vapaasti. Turvapaikat oli taattu Pohjois-Saksan satamissa, joissa sai vapaasti myydä saaliinsa. Ei aikaakaan, kun Itämeri oli täynnä kaappareita. Harva enää ajatteli Tukholman huoltoa.

Itämerellä vallitsi pian tilanne, jota tuskin mecklenburgilaisetkaan olivat toivoneet. Vitaaliveljet alkoivat liittyä suuriksi joukkioiksi, jotka eivät tunnustaneet ketään isännikseen.

Alettiin ryöstellä yhtä hyvin saksalaisia kuin pohjoismaisiakin laivoja. Koko Itämeri oli kaaostilassa, kauppa ja etenkin Hansaliitto kärsi suuria menetyksiä.

Hansakauppiaat yrittivät ahdingossaan jopa saada aikaan sovun mecklenburgilaisten ja kuningatar Margaretan välille.

Vitaliaanien toiminta ei rajoittunut yksin Itämerelle, vaan he

harjoittivat rosvoustaan myös Pohjanmeren piirissä. Eräässä vaiheessa he polttivat Norjassa Bergenin kaupungin. Tähän oikeastaan päättyikin vitaliveljien toiminta Pohjanmerellä. Se tapahtui vuonna 1429.

Vitaliaanien toiminta oli julmaa. Kaappattavat alukset entrattiin tarkoituksen mukaisin entraushaoin, jonka jälkeen ne vallattiin taistellen. Vankien osa ei ollut keuhuttava. Heidät kävelytettiin lankkua myöten mereen hukkumaan. Jossain vaiheessa he keksivät sulloa vangit tynnyriin, jonka kansi naulattiin kiinni, ja tynnyrit vyörytettiin mereen.

Vastustaja maksoi samalla mitalla. Vitaliaanien laivan tultua vallatuksi, miehis-

tö sullottiin tynnyreihin. Uutta oli kuitenkin se, että tynnyrit asetettiin kannelle ja kanteen jätettiin pään mentävä reikä. Viereen istutettiin roteva miekkamies miekka kädessä. Lopuksi vangin olo tuli niin tuskalaksi, että hän nosti päänsä tynnyrin aukosta, seurauksena oli salamannopea pään irtominen ruumiista.

MERIROSVOT PUREUTUIVAT SUOMEN RANNIKOILLE

Suomikin joutui merirosvojen toiminnan kohteeksi. Rannikkomme säästyivät vitaliveljiltä aina vuoteen 1395 saakka. Vitaliaanit vetivät Suomen mukaan valtataisteluihin. He olivat havainneet Ahvenanmaan ja rannikkojemme tarjoamat lukuisat suoja- ja piilo-paikat. Niistä muodostui verrattomia tukikohtia ryöstöretkille.

Rannikkoa pitkin kulki Itämeren vilkkain kauppareitti; Hansan suuri kauppatie Novgorodiin. Sitä oli varsin hyvä ajoittain ”verrottaa”. Aluksi vitaliaanien toiminta oli vähäistä, koska hansakaupungit Rostock ja Wismar halusivat pitää idän meritien vapaana.

Kuningatar Margareta oli lähettänyt uskottunsa ritari Sven Sturen sotaretkelle Gotlantiin taistelemaan Albrektin kannattajia vastaan, mutta tämä loikkasi vastustajan puolelle. Sven Sturesta tulikin vitaliaanipäällikkö. Hänen valtapiirinsä ylti aina Pohjanlahden perukoille. Korsholman linnasta tuli vahva vitaliveljien tukikohta. Kesät 1395 ja 1396 olivat Pohjois-Itämerellä ja Suomenlahdella erittäin rauhattomia.

Kukaan ei ollut turvassa näiltä merien kauhuilta. Vitaaliveljistä tuli vähitel-



Vaakunakirjan otteessa on v. Alkun suvun vaakuna numerolla 482 vuodelta 1319. Siinä kuvattuna kannellinen pikari.

len Suomelle suuri koettelemus. Heidän julmuutensa kohdistui tasapuolisesti kaikkiin, eroja ei tunnettu. Vitaliaanit tappoivat ja ryöstivät silmää räpäyttämättä niin ylhäiset kuin alhaiset. He eivät erotelleet maalikkoja eivätkä kirkonmiehiä.

Vitaaliveljet pesiytyivät tiukasti maamme rannikkovesille. Tällöin Margareta menetti joksikin ajaksi otteensa Suomeen.

Vastapuoli oli jo pitkään pyrkinyt irrottamaan Suomen kuningatar Margaretan valtakunnasta.

Maamme rannikoilta vitaliaanit jatkoivat kaapparitoimintaa. Heille tärkeä tukikohta oli Korsholman linna. Paine Suomessa kasvoi niin suureksi, että Suomen herra Jeppe Diekn vaihtoi puolta ja luovutti elokuussa 1395 läntisen Suomen linnaläänit ritari Knut Bonpojalle (Grip), joka oli vannoutunut mecklenburgilaisten kannattaja.

MERIROSVOT POLTTIVAT JA RYÖSTIVÄT TURKUA

Turkukaan ei säästynyt vitaliveljien terrorilta. Heidän ollessaan mahtinsa huipulla, kaupunki joutui vitaliaanien käsiin. He mellastivat mielensä mukaan. Joutuessaan jättämään Turun he ryöstivät ja turmelivat tuomiokirkkoa sekä polttivat kaupungin perusteellisen ryöväyksen päätteeksi. Asukkaat tapettiin kohdattaessa. Koroisten piispanlinna ryöstettiin ja tuhoittiin täydellisesti. Turulle vuosi 1396 oli todellisen kauhun ja totaalisen tuhon vuosi.

Vuonna 1397 alkoi tapahtua asioita, jotka vaikuttivat paljon Suomenkin oloihin. Kalmarissa kruunattiin kuninkaaksi Erik Pommerilainen, samalla sovittiin Kalmarin unionin perustamisesta. Unioni vakiintui Suomessakin Albrektin hävittyä lopullisesti kuningatar Margaretalle.

Seuraavana vuonna Margareta sai Tukholman haltuunsa. Tässä vaiheessa alkoi tilanne käydä Suomessakin kestävämmäksi sekä vitaliveljille että Knut Bonpojalle.

Sven Sture ja muut vitaliveljien päälliköt katsoivat parhaaksi pyrkiä sovintoon voittajan kanssa ja kaikki tukikohdat luovutettiin kuningatar Margaretalle. Samassa yhteydessä kaikki haltuun otetut linnat luovutettiin vuonna 1399. Sven Sture oli tanskalainen ja varsinainen takinkääntäjä, välillä kuningattaren puolella ja välillä vitaliaani. Hänet lyötiin lopuksi ritariksi Ruotsissa.

Suomesta tuli näin osa Kalmarin unionia, jonka ytimenä oli Tanska.

Vitaaliveljien oli alistuttava ja nöyryyttävä kuningatar Margaretan edessä. Rosvoilu vaikeutui ja loppui lähes tyystin. Vitaaliveljille oli ratkaiseva takaisku se, että Saksalaisen ritarikunnan mahtava suurmestari Konrad von Jüngingen yllättäen valtasi keväällä 1398 koko Gotlannin, joka oli ollut vitaliveljien keskus ja vahvin tukikohta.

NIMELTÄ TUNNETTUJA MERIROSVOJA

Edellä mainitun Klaus (Clawus) Störtebekerin (suom. Isopikari) lisäksi tunnetaan nimeltä muitakin vitaliveljiä kuten mm. Goedeke Michels. Mielenkiintoinen oli Ritter Bosse Kaland. Olisiko ollut tekemistä Kalannin kanssa? Bosse Kaland kuului päällystöön ja hän oli aatelinen. Lisäksi on mainittu Arnd Stük, Rambold Sanewitz, Henning Manduvel (Manteuffel) sekä lukuisia muita.

Aatelisia olivat myös Marquard v.Preen

sekä Arend Styke.

Vitaalinimien joukossa on näkynyt myös nimi Kortumme, joka on mitä ilmeisimmin sama henkilö, joka piti hallussaan Maskussa sijainnutta Stenbergan linnaa, joka nyt on juuri ja juuri paikannettavissa.

Störtebekerista tuli mestauksen jälkeen legenda. Häntä pidettiin eräänlaisena Robin Hoodina ja köyhien ystävänä. Rügenin saarella vietetään vieläkin hänen kunniakseen festivaaleja. Hänen kerrottiin olleen niin rikas, että hänen laivansa ankkuriketjukin oli kullasta, ja on kätkettynä suohon jossain Itämeren piirissä.

Störtebekerin oikea nimi on ollut Klaus (Clawus) von Alkun, joka edusti Barthista kotoisin olevaa pommerilaista ritariaatelia. Hänen vaakunassaan oli kannellinen pikari. Hänen laivansa oli nimeltään ”Roter Teufel” eli ”Punainen Piru”.

VIIMEISET VITAALIVELJET

Kuningatar Margareta ja Kalmarin unioni eivät kyenneet antamaan lopullista kuoliniskua vitaliveljille. Runsaat saaliit houkuttelivat osan rosvoista jättäytymään tuottoisaan toimeensa ja uusia seikkailjoita löytyi. Ryöstely jatkui, tosin paljon vaiheampana kuin järjestön mahtavuuden aikana.

Erik Pommerilainen, josta oli tullut Margaretan seuraaja valtaistuimelle, asetti Tanskaan lääninherroiksi pommerilaisia sukulaisia ja asui itse Gotlannissa vuodesta 1438. Sieltä käsin hän pyrki kaappaamaan takaisin Ruotsissa menettämänsä vallan. Ruotsissa ylintä valtaa piti hallussaan Kaarle Knuutinpoika Bonde valtionhoitajana.

Ruotsin ja Tanskan valtaneuvostot olivat lopullisesti kyllästyneet Erik Pommerilaisen toimintaan. Ne harkitsivat yksissä tuumin Erikin syrjäyttämistä ja uutta kuninkaan vaalia, joka myös toteutettiin. Erik Pommerilainen menetti kerralla kaikki kolme kruunuaan.

Erik vietti loppuelämänsä maanpakolaisena Gotlannissa, jossa hän liittyi vielä toimiviin vitaliaaneihin, ja tuotti kaapparilaivoillaan runsaasti huolta entisille alamaisilleen. Keväällä 1449 Kaarle Knuutinpoika yritti turhaan vallata Gotlannin. Kaarlen joukoissa oli mukana myös suomalaisia rälssimiehiä.

Lopulta tanskalaiset saivat aikaan sopimuksen Erik Pommerilaisen kanssa. Erik lopetti toimintansa merirosvona ja palasi Pommeriin, jossa hän kuoli vuonna 1459. Erikin myötä loppui vitaliaanien hurja taru.



Klaus Störtebeker. Kuva luotu nykytieteen metodeilla.



Klaus Störtebeker mestattiin Hampurissa 21.10.1401. Hänen päänsä lyötiin suurella naulalla puutukkiin. Klaus Störtebekerin ja Codeke Michelsin muistokivi.



Saksalaisen kirjankannen näkemys Störtebekerin kohtalosta.

VITAALIVELJIEN JÄLKÄ SUOMESSA

Muistoina vitaaliveljistä Suomen rannikolla katsotaan olevan esimerkiksi lukuisat Rövar-alkuiset paikan nimet kuten Rövarholm, Rövarsund, Rövarnäs jne. Niiden uskotaan juontavan alkunsa näistä hurjimuksista. Saaristossa perimätieto kertoo edelleen tarinoita asukkaiden vastatoimista vitaaliveljiä vastaan.

Rannikoilla tiedetään olleen lukuisia vitaaliveljesten lymypaikkoja, joista käsin he suorittivat tihutoitään, ja joissa olivat turvassa myrskyiltä sekä tietysti vastustajan yllätyshyökkäyksiltä. Laivojen ja miehistöjen huolto sekä lepo olivat myös osaltaan tärkeitä toimia. Toisaalta myös tukikohdan puolustukselliset ja taktiset seikat yleensä oli huomioitava huolellisesti.

Tietävästi varsinaisia vitaaliveljien tukikohtia ei ole pystytty paikantamaan, mutta varmaankin sellainen vielä pystytään tunnistamaan rannikoltamme. Tämä alue arkeologisessa kentässä lienee aivan tuntematon. Mielenkiintoista on se että kerrotaan Maarianhaminan merenkulkumuseossa säilytettävän vitaaliveljien merirosvolippua.

LOPUKSI

Poliittinen tilanne Itämeren alueella on ollut hyvin kireä keskiajalla, vallasta ja samalla kaupan sekä merenkulun hallinnasta käytiin ankaraa kamppailua keinoja kaihtamatta. Tanska, Hansaliitto, Saksalainen ritarikunta ja useat muut ryhmittymät pyrkivät alueen hallitsemiseen. Tähän joutuivat myös suomalaiset mukaan. Suomi oli suurten pelinappulana kuten on ollut myöhemminkin.

Valtapyrkimysten seurauksena syntyi voimatekijä, jota sen perustaneet mecklenburgilaisetkaan eivät enää kyenneet hallitsemaan. Vitaliaanit olivat pitkään todellisia Itämeren valtiaita. Kerrotaan heidän kätkeneen aarteitaan luoliin siinä vaiheessa kun heidän valtansa romahti, ja oli paettava kiireesti.

Maalaiselinkeinot keskiaikaisessa kaupungissa Elämää keskiaikaisessa kaupungissa

HIT - History in Town -hanke järjestää lokakuussa kaksi arkeologiaan liittyvää seminaaria.

Maalaiselinkeinot keskiaikaisessa kaupungissa

10.10.2006 Suomen maatalousmuseo Sarka, Loimaa klo 9.45 alkaen. Ilmoittautuminen klo 9 alkaen.

Dr **Ülle Sillasoo**, Kasvit ravintolähteenä Itämeren alueen keskiaikaisissa kaupungeissa: arkeobotaninen lähestymistapa.

Dosentti **Terttu Lempiäinen**, Kasvijäänteet Suomen viljelyn historian tutkimuksissa.

Arvi Haak, Kotieläinten luulöydöt keskiaikaisessa Viljandissa: merkintöjä ruokakulttuurista sekä luun ja sarven muokkauksesta.

Elämää keskiaikaisessa kaupungissa

11.10.2006 Turun linna, Bryggman-sali klo 8.45 alkaen. Ilm. klo 8 alkaen.

Aki Pihlman, Varhainen Turku - tutkimukset Turun tuomiokirkon vieressä.

Eero Heinloo, Tartto Riian esikaupunkina.

Dr **Aivar Kriiska**, Keskiajan Narva.

Janne Harjula, Nahkakäsityö keskiaikaisessa Turussa.

Krista Sarv, Arkeologinen nahka historiallisena lähteenä.

HIT - History in Town on kaksivuotinen Varsinais-Suomen ja Viron museoiden ja käsityöläisten välinen Turun maakuntamuseon hallinnoima kehittämishanke. Toiminta jakautuu kolmeen osa-alueeseen: arkeologiaan, museopedagogiikkaan sekä käsityöläisyyteen. Hankkeella edistetään myös Turun kaupungin varhaisvaiheita selvittävää kaupunkiarkeologista Varhainen Turku -tutkimushanketta. Hanke saa rahoitusta Euroopan aluekehitysrahastosta (EAKR) ja se toteuttaa Etelä-Suomen ja Viron INTERREG IIIA -ohjelmaa.

Esitelmät pidetään viroksi tai suomeksi. Vironkieliset esitelmät tulkataan suomeksi ja suomenkieliset viroksi. Esitelmät tullaan julkaisemaan HIT - History in Town -hankkeen toimesta vuonna 2007. Täydellinen ohjelma aikatauluineen löytyy 22.8. alkaen osoitteesta www.historyintown.info

Seminaareihin ovat tervetulleita kaikki asiasta kiinnostuneet. Osallistumismaksua ei ole. Ruokailut ja kahvit maksaa kukin osallistuja itse.

Seminaareihin on ennakkoilmoittautuminen. Ilmoittautumiset molempiin sähköpostitse osoitteeseen tarja-tuulikki.laaksonen@turku.fi 29.9.2006 klo 15.00 mennessä. Ilmoittauduttaessa on mainittava osallistujan nimi sekä yhteystiedot ja osallistuuko molempiin seminaareihin vai vain Loimaan tai Turun seminaariin.

Suomen Maatalousmuseossa pidettävään seminaariin mahtuu 90 ja Turun linnassa pidettävään seminaariin 100 henkeä. Paikat täytetään ilmoittautumisjärjestyksessä.

Lisätietoja:

Maalaiselinkeinot keskiaikaisessa kaupungissa:

Juha Hirvilammi, puh: (02) 7637 7013 ja Tarja-Tuulikki Laaksonen, puh: (02) 2620 224

Elämää keskiaikaisessa kaupungissa:Tarja-Tuulikki Laaksonen, puh: (02) 2620 224

HIT - History in Town -hanke: Katri Motuste, puh: 044 9072 209 sekä 22.8.2006 alkaen www.historyintown.info

Mielenkiintoinen arkeologinen kohde Yläneellä

Yläneen merkittävällä rautakauteen ja keskiaikaan ajoitetulla Kappelniityn alueella paljastettiin viime kesänä opastetaulu, joka helpottaa alueen kohteiden tunnistamista. Havaitsemista helpottaa myös se, että Kappelniityn alue on yksi Museoviraston varsinaissuomalaisista hoitokohteista. Hoitotyön avulla poistetaan liiallinen kasvillisuus muinaisjäännösten päältä ja ympäristöstä.

Alueella kiinnittyy ensimmäisenä huomio kotiseutuyhdistyksen pystyttämään suureen muistoristiin. Se sijaitsee perimätiedon mukaan varhaiskristillisen kappelin ja hautausmaan paikalla. Kappelniitty tunnetaan nimenä 1500-luvulta. Ristiltä metseen päin erottuu maastossa lähes neliömäinen aitaus ja mahdollinen rakennuksen nurkka. Kohteessa ei ole tehty tutkimuksia, joiden avulla sen luonne ja ajoitus olisi pystytty varmistamaan.

Kappelniitystä etelään sijaitsee lehtokorpimaisessa maastossa Anivehmaanmäen asuinpaikka/kalmisto. Maisema on ollut avoin vielä keskiajalla. Anivehmaanmäen aluetta on ensimmäisen kerran arkeologisesti tutkittu 1954-57 Anna-Liisa Hirviluodon johtamissa kaivauksissa. Tutkimus tuotti runsaan merovingi-viikinkiaikaisen löytöaineiston, mm. yhden kauneimmista rapusoljista. Sen kopiota Yläneen kotiseutuyhdistys on ryhtynyt valmistamaan kotiseutukoruna.

Museoviraston koekäiväryhmä palasi alueelle Päivi Kankkusen johdolla vuosina 1992-94. Tuolloin löydettyistä rakenteista merkittävin on muinaispelto. Siitä on löydetty jälkiä melko laajalta alueelta, vahvim-

mat kaakkoispäästä. Löydettyjen ohran ja pölkkyvehnän jyvien avulla pelto on ajoitettu merovingi- ja viikinkiajan taitteeseen. Tuonakaisia muinaispeltoja tunnetaan nykyään noin 10 kpl.

Myös raudanvalmistukseen viittaavaa aineistoa, kuonaa ja rautamöhkäle, on löydetty samoin kuin erilaisia rautaesineitä.

Koeluontoisissa tutkimuksissa on löytynyt ainakin osin keskiaikaisia asuinpaikkakerrostumia. Yksi alueen savirakenteista on määritelty hiilijajoituksen perusteella keskiaikaiseksi, vuosiin 1180-1320. Anivehmaanmäkeä on pidetty vanhaa kartanoa edeltäneenä asuinpaikkana.

Kappelniityn/Anivehmaanmäen alue tarjoaisi erinomaisia jatkotutkimuksen mahdollisuuksia, koska sen rakenteet ovat



Anivehmaanmäen merovingiaikainen rapusolki kotiseutuyhdistyksen koruna. Kuva Ninni Rautiainen.

todennäköisesti säilyneet melko hyvin pitkäaikaisen laidunnuksen ansiosta.

Muistoristiltä pohjoiseen alas rinnettä kulkiessa löytää erinomaisen esimerkin rinnemaastoon rakennetusta tervahaudasta, joka tosin on historiallisen ajan rakenteita.

Eeva Rintama



Kotiseutuyhdistyksen pystyttämä muistoristi, jolta aukeaa näköala Pyhän Henrikin pyhiinvaelluksen reitille ja joen rannalle sijoittuvaan vanhaan kartanomaisemaan

Muistin ulottuvilla

Yläneen Vanhankartanon elämää työväen vinkkelistä



Vanhat kartanoyhteisömme ovat lopullisesti hajonneet. Suuri agraariväestö ja kartanon työvoimatarve eivät enää ole toisiinsa riippuvuussuhteissa. Elämänmuoto, jossa palkolliset, torpparit ja lampuodit muodostivat kartanonomistajasta riippuvan maatalousyhteisön, on hävinnyt.

Kartanoiden historia leimautuu edelleen isäntäväkeensä ja omistajasukuihin ja kartanon elämä näyttäytyy isäntäperheen kautta. He olivat kuitenkin kartanon vähemmistöasukkaita, jotka sitä paitsi saattoivat elää pääosan ajastaan jossain aivan muualla, ja kartanotalouskin pyöri tilanhoitajan ohjauksessa.

Palvelus- ja työväki sekä torpparit tuottivat työllään tilan varallisuutta. Paljon useampi meistä on kartanon lukuisten palkollisten ja torppareiden jälkeläisiä kuin omistajien. Kartano on paljon muuta kuin pihapiirinsä pää- ja siipirakennuksineen ja puutarhoineen. Se on laaja organisoitu työ- ja sosiaalinen yhteisö, jonka piirissä elettiin usein sukupolvesta toiseen.

Katsomme rapistuvia kartanomiljöitä ja ihmettelemme, miten isot talot eivät jaksaa pitää huolta vanhoista arvokkaista rakennuksistaan. Ne on rakennettu aikana, jolloin halpaa työväkeä oli omasta takaa ja aina palkattavissa lisää sesonkitöihin. Nyt kartanon päärakennus ja pihapiiri ovat sekä omistajan että kulttuuriperintöviranomaisen kiinnostuksen kohteena. Muuhun ei jakseta kiinnittää huomiota: muuta on (ol- lut) niin paljon, kymmeniä talouskeskuk- sen rakennuksia, torppien systeemi, ladot niityillä.

Rapistuvien kartanoiden väenraken- nukset, torpat ja ta- lousrakennukset ovat mitä suurimmassa määrin yhteistä kult- tuuriperintöä: ar- jen historiaa. Niiden arvo muodostuu sii- tä erityisestä yhteisö- muodosta, jota karta-

not massamme edustivat, juuri täällä, juuri näissä oloissa.

Oli toki hyvin suuri merkitys sillä, mil- lainen omistaja oli, millainen oli hänen ky- vykkyytensä, aa- temaailmansa ja ihmiskäsityksen- sä. Kartanot olivat usein maatalouden innovaatiokeskuk- sia, niissä oli ta- loudelliset mahdol- lisuudet kokeilla uusia menetelmiä ja uusia kalliita konei- ta.

Yläneen Vanhan- kartanon 1900-lu- vun alkupuolen ta- lonpoikaiset isännät olivat yhteiskunnal- lisesti aktiivisia ja taloudellisesti toimeli- aita. Väki taisi kuitenkin olla sitä mieltä, etteivät he aina ymmärtäneet maatalouden päälle. Työnjohtaja välitti isännän käskyt aamuisin vaelle renkituvassa: Herra mää- räsi, Akusti sanoi. Tärkeä osa kartanon työ- yhteisöä olivat hevoset.

”Kesäpellon työt olivat keskellä kesää, kylvön ja heinätöiden välissä. Tähän ai- kaan vuodesta oli usein hyvin helteistä heinäkasvuun otollista hiostavaa ilmaa. Usein ehti tämän poudan loputtua sataa monta päivää. Sateella kuitenkin kaadettiin heinää. Herra määräsi, Akusti sanoi. Kesä- pellolla kuitenkin kaivettiin piiriojia. Oja-

auraa ajettiin kahdeksan hevosen voimala- la. Siinä valjakossa, kokoonpanossa olivat Akustin pari Lotta ja Taru, Lehtosen Ar- von Armo ja Loikkari, Suomin Jussin Airo ja Noa, Linnansuun Reinon Aira ja Eppu. ... ”Blakki” oli Huimalle liikanimi, kos- ka isäntä oli ostanut Kellomäestä mustalai- selta, ja rodultaan venäläistä Orlov-rotua, - mustalaisia ikänsä maatiellä ”trimmattuna kuljettanut ja maatöihin sopimaton”. Sen osoitti jo ruumiinrakennekin, kun länget vetäessä nousi kurkkuun ylös. Vetäminen tapahtui kuin hyökkäämällä ja sivusta seu- raten aristellen ja vääntäen.” (Akseli Toivo- nen, s. 1916, muistelutekstiä 2006.)



Y l ä - neen pitäjäs- sä kartano oli vallitseva mah- titekiä aina 1900-luvulle asti. Koko pi- täjän aikoinaan omistanut Ylä- neenkartano oli sotien jäl- keen jälleen pitäjän ainoa kartano, jota nyt sanottiin Vanhaksikar- tanoksi. Uusi-

kartano ja Tourulan kartano olivat tulleet palstoitetuiksi pientiloiksi.

Torppari- ja kartanopitäjästä tuli vuosi- sadan alkupuolella pienviljelyspitäjä. Van- hassakartanossa oli 1937 palkkalistoilla vielä lähes 40 henkeä. Sotien jälkeen oli koko pitäjässä vain Vanhassakartanossa merkittävä määrä palvelusväkeä.

”Vanhakartano oli kiistatta Yläneen vii- meinen kuningaskunta palkollisineen ja muonamiehineen. Viimeiset työläiset oli- vat sotien jälkeenkin valtaosaltaan entisten työntekijöiden lapsia, jotka olivat todella kasvaneet ja eläneet usein koko ikänsä kar- tanon suojissa. Kartano myös puuttui alus-

talaistensa elämään ”kehdosta hautaan””, kirjoittaa Pia Mattila-Lonka kirjassaan Kartanoita ja korven kansaa. Yläneen his- toria nälkävuosilta 2000-luvulle (2001).

Millaista kartanon työväen elämä oli vii- meisinä työvoimavaltaisina aikoina? Mil- laisia olivat työväen tehtäväalueet, töiden organisointi, oman elämän organisointi kar- tanon katveessa? Erottuiko kartano muusta agraariympäristöstä meinä? Missä kokoon- nuttiin, millaisia porukoita muodostui, mil- laista oli lasten elämä? Millaaisina muiste- taan isäntäväen ja työväen suhteet?

Vielä hetken on muistojen tallentamisen mahdollisuuksia. Siispä Yläneen kotiseutu- yhdistys käynnisti yhdessä Turun yliopis- ton museologian oppiaineen kanssa syksyl- lä 2005 hankkeen ”Kartanon väen syksy. Muistitietoa Yläneen Vanhankartanon työ- väestä yhteisönä ja yksilöinä”.

Hanke henkilöityy ainakin aluksi kah- teen: yhdistyksen puheenjohtajaan Arimo Helmisaareen ja kartanon tallimestarin poi- kaan Akseli Toivoseen, joiden molempien omassa elämässä kartano ja sen liepeet ovat olleet tärkeitä.

Kyse on tarpeesta muistaa ja käsittää kar- tanoyhteisön ja sen aineellisen ja henki- sen ympäristön suuri merkitys paikkakun- nan entisille asukkaille ja sen kautta nähdä se koko seudun kulttuuriperintönä. Karta- no on muuttunut ja sen ympäristö kokenut parhaat päivänsä. Sellaisenaikin se koetaan osana yhteistä perintöä, monista henkilö- kohtaisista näkökulmista.

Kartanon väen syksy –projektissa Ari- mo Helmisaari haastattelee kartanon vii- me vaiheen työntekijöitä, näiden lapsia ja muutoin kartanon työväen elämään osallis- tuneita. Haastatteli, joka on tuttu, pidetty ja kiinnostunut, saa haastateltavat muistele- maan vapautuneesti ja pohtimaan kertomi- sen arvoisia asioita.

Vanhin muistelijosta, Akseli Toivo- nen, täytti juuri yhdeksänkymmentä. Hän on erinomaisen hyvämuistinen ja on alka- nut haastattelujen ohella kirjoittaa itse ylös muistojaan asialuetteloiden ja pikku tari- noiden muodossa. Valokuvia löytyy albu- meista ja niitä saadaan käyttöön.

Kotiseutuyhdistyksellä on arkistossaan myös paikallisen valokuvaajan Anselm Laakson laaja kuvakokoelma, jossa myös kartanon työväki ja miljöö poseeraavat. Projektii tuottaa muistoista kirjan, jossa ta- rinoita kerrotaan monella tavalla ja monel- la suulla ja kynällä, monin kuvin ja värein. Muistot ja digitoidut kuvat tallennetaan ko- tiseutuyhdistyksen arkistoon ja varmuu- deksi myös museologian arkistoon Turun



Kartanon väensauna ja kuivuri. Kuva Tero Kivimäki 2006, Yläneen kotiseutuyhdistys.



Kartanon myllyssä. Kuva Anselm Laakso, Yläneen kotiseutuyhdistys.

Edellisen sivun kuvat:

1. Tallimestari Toivosen lapsia Yläneen Vanhankartanon Mykkälän entisen koulun pihalla 1930-luvulla. Akseli Toivosen albumista.
2. Heinäntekijöitä ja itseluovuttava Yläneen Vanhankartanon Ärrinpellolla. Kuva: Onni Rantasalo 1938. Akseli Toivosen albumista.

yliopistoon.

On ehdottoman kiehtovaa saada olla mu- kana avaamassa tätä maailmaa.

**Sirkku Pihlman, FT
Museologia, Turun yliopisto**

RAUMAN KAUPPATORILLA ARKEOLOGISIA KAIVAUKSIA

Rauman kauppatorilla on säilynyt luultua enemmän koskematonta vanhaa maapohjaa. Asia selvisi tämän kesän kaivutöissä, kertoo Aino Koivukari.

Rauman kaupungin keskustan kehittämisprojektin puitteissa aloitettiin tänä keväänä kauppatorin kunnostamiseen liittyviä kaivutöitä, joita valvomaan palkattiin yksi arkeologi ja kolme arkeologian opiskelijaa.

Kaivutöiden alkaessa oli tiedossa, että kauppatorin ja Vähäkirkkokadun välisellä alueella on jäännöksiä kahdesta vanhasta tiilirakenteisesta kellarista. Nämä kellarit olivat olleet näkyvissä 1960-luvulla, kun valtaosa kauppatorista tutkittiin ja Vähäkirkkokadulla tehtiin viemärikaivauksia.

Kaivutöiden valvontaa jatkettiin tänä kesänä aina kesä-heinäkuun vaihteeseen, jolloin kauppatorin kunnostamiseen liittyvät kaivutyöt olivat ohi. Valvonnan tuloksena

havaittiin, että kauppatorin ja Vähäkirkkokadun välissä, olikin säilynyt ajateltua suurempi kaistale aiemmin kaivamaton maata.

Löytyneellä maakaistaleella päätettiin järjestää arkeologiset kaivaukset vielä tänä kesänä. Kaivaukset alkoivat heinäkuun alussa ja kestävät kaksi kuukautta. Rauman museon toteuttamilla kaivauksilla työskentelee kaivausjohtajan, apulaistutkijan ja kahden tutkimusavustajan lisäksi kahdeksan kaivajaa. Tutkittava alue on laajuudeltaan noin 100 neliometriä ja kulttuurikerroksen paksuus on noin 60-70 cm.

Rauman kauppatorin kulttuuriker-

rokset ajoittuvat tiettävästi vanhimmillaan 1500-luvulle. Heinäkuun loppuun mennessä kaivauksilla on tehty runsaasti esinelöytöjä, joista vanhimmat ajoittuvat 1600-luvun alkuun. Esinelöytöjen lisäksi on tavattu runsaasti rakenteiden jäännöksiä (kivi-, tiili- ja puurakenteita) sekä kellarirakenteita.

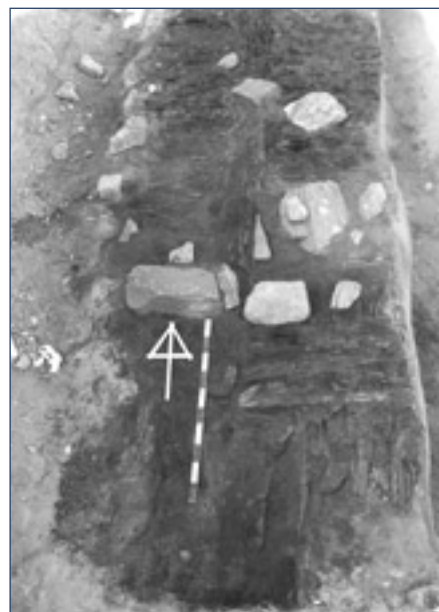
Kauppatorin kaivauksilla pyritään selvittämään tunnettujen kellarirakenteiden kunto ja laajuus ja tutkimaan ja dokumentoimaan arkeologisesti koko säilynyt maakaistale. Aluetta on kaivettu suurimaksi osaksi lastoin ja osittain lapioin, kaivettu maa on lisäksi seulottu.



Yleiskuva Rauman torin kaivauksista.



Kaivauksissa paljastuneita kivi- ja puurakenteita.



Nelisenkymmentä kiinnostunutta kaivajaa osallistui tämän kesän yleisökaivaukselle Laitilassa. Kuva: Markku Lemmetti

Vyönsoljet ensimmäinen merkki miehistä

Arkeologiasta kiinnostuneet pääsivät jälleen kaivamaan Laitilassa

Laitilan Vainionmäen muinaisjäännösalueella järjestettiin yleisökaivaukset jo kolmatta kertaa. Tutkimuskohteena oli sama viikinkiaikainen (800–1050 jKr.) polttokalmisto, jossa tutkimuksia on tehty kahtena edellisenä kesänäkin.

Aiemmin kalmistosta on löydetty lähes yksinomaan naisten pukuun liittyvien koruja ja niiden osia. Nyt talteen saatiin mm. päätehelallisia vyönsolkia, jotka ainakin Euran Luistarin löytömaterialissa kuuluivat pelkästään miehille.

Yleisökaivaukset ovat osa laajempaa Vainionmäen muinaisjäännösalueen tutkimusprojektia. Tarkoituksena oli selvittää kalmiston sisäistä rakennetta sekä tarkentaa sen ajoitusta.

Museoviraston arkeologian osaston yleisö-

kaivaukset ovat osa Laitilassa sijaitsevan Arkeologiakeskus Untamalan toimintaa.

Mukaan oli ilmoittautunut noin 40 kaivajaa. Heistä noin kolmannes tuli Vakka-Suomesta ja toinen kolmannes muualta Varsinais-Suomesta, loput tulivat eri puolilta Etelä- ja Länsi-Suomea sekä yksi Saksasta asti. Useimmat olivat mukana päivän tai pari, mutta innokkaimmat osallistuivat kaivauksiin pidempään. Mukana oli muutamia jo monilla kaivauksilla työskennelleitä harrastajia. Useimmilla osallistujista ei kuitenkaan ollut aikaisempaa kokemusta arkeologisista kaivauksista.

Kaivamisen ohessa osallistujille oli tarjolla myös päivittäin yleisöluentoja, joiden aiheina olivat Laitilan rautakautiset muinaisjäännökset, viikinkiaikaisen naisen puku ja korut, Vainionmäen aikaisem-

mat arkeologiset tutkimukset, rautakautisen viljely Suomessa sekä rautakauden hautaustavat.

Kaivausalue ja -menetelmät

Tänä vuonna Vainionmäen niin sanotulle B-kalmistolle avattiin kaksi tutkimusaluetta. Kaivausalueiden yhteenlaskettu pinta-ala oli 28 m² ja ne sijoitettiin kalmiston luoteisosaan vuoden 2004 kaivausalueen molemmin puolin.

Kaivaus toteutettiin tasokaivauksena. Löydöt otettiin talteen neljännesneliön tarkkuudella ja ajoituksen kannalta merkittävälle löydöille mitattiin tarkat löytökoordinaatit. Kaivauskerros pyrittiin pitämään 10 cm paksuisena, mutta käytännössä kivikerrokset määräisivät kaivettavan kerroksen paksuuden.

Hyvin erikokoisia kiviä oli ladottu tiheään kalmiston ylimpiin kerroksiin. Kivien määrä väheni pohjaa kohti kaivettaessa.

Edellisvuosista poiketen havaittiin kahden suurehkolta maakiveltä vaikuttaneen kiven alla hyvin tummaa noensekaista hiekkamoreenia, josta saatiin talteen mm. palanutta luuta, joten ne oli vieritetty kalmistokerroksen päälle jo rautakaudella. Mitään kehäarakenteita tai muuta rakenteellisuutta ei kalmistossa ainakaan kenttätöyväiheessä havaittu. Tosin itse kalmisto rajautui ainakin pohjoisosastaan kahteen rinnakkaiseen kivikehään, joiden ulkopuolella ei ollut enää kiveystä eikä sieltä saatu talteen mainittavia löytöjä. Vuoden 2004 kaivausalueella havaittiin sama ilmiö.

Kaivauslöydöt

Löytöjä saatiin talteen aikaisempien vuosien tapaan hyvin paljon. Suurimman löytöryhmän muodostaa polttokalmistoille tyypillisesti palaneet luut. Osa alimmista eli vanhimmista kerroksista löytyneistä palaneen luun paloista on huomattavan suuria. Myös saviastian paloja saatiin talteen runsaasti. Suurin osa saviastian kappaleista on koristeettomia, mutta myös koristettujen astioiden paloja löytyi. Koristeaiheina esiintyi viivakuvioita, aaltokuvioita, nuorapainannekuvioita sekä näiden yhdistelmiä.

Osittain kuonaksi palaneiden savikiekkojen kappaleita löytyi varsinkin läntisen kaivausalueen keskivaiheilta. Toiselta kaivausalueelta löydettiin kuoppakoristeisen savikiekon katkelma. Kyseiset kiekot ovat toimineet pystygangaspuiden loimipainoina, ja ne ovat tyypillisestä rautakauden asuinpaikkojen löytöateriaalia. Kalmistoista niitä löytyy harvemmin. Ilmeisesti joku vainajista on saanut kangaspuut mukaansa matkalle tuonpuoleiseen.

Metalliesineitä ja niiden paloja saatiin talteen myös runsaasti. Suurimman löytöryhmän muodostavat pronssikorujen katkelmat. Osa niistä oli sulanut tunnistamattomiksi, mutta osa esineistä ei ollut lainkaan joutunut tuleen.

Miesten ja poikien asuun kuuluneet päätehelalliset vyönsoljet kuuluivat parhaiten säilyneiden pronssilöytöjen joukkoon. Suurehkojen fasettinuppisten ja tappikoristeisten hevosenkenkäsolkien osia löytyi useita. Ne ovat olleet miesten viittojen kiinnityssolkia.

Esinelöydöistä suurin osa oli kuitenkin naisten koruja, mm. pyöreiden kupurasolkien kappaleita, rannerenkaita ja niiden paloja, ketjulaatteen osia, sormuksia, pronssihelmiä sekä pronssispiraalia. Löytöihin kuuluu myös pienistä spiraaleista tehty ruusuke lankoineen.

Lasihelmiä löytyi runsaasti. Suurin osa niistä oli erittäin huonossa kunnossa ja osa kokonaan sulanut erimuotoisiksi möykyiksi. Helmistä, joiden väritys voitiin kenttäolosuhteissa määrittää, suurin osa oli sinisiä. Vain muutama keltainen helmi saatiin talteen. Joskus lasihelmet olivat sulaneet kiinni pronssiseen sarjahelmeen. Ainakin yhteen sulaneeseen suureen mustapohjaiseen valkokoristeiseen helmeen oli kiinnittyneenä useita muita helmiä. Kaulakoruihin liittyvät myös pronssinen tähdenmuotoinen puhkonainen riipus, useat kaksoiskartion muotoiset pronssihelmet ja pronssiset sarjahelmet.

Rautaesineitä tai niiden osia löytyi aikaisempia kaivauksia enemmän. Niistä suurimman löytöryhmän muodostavat koukumaiset naulat, jotka lienevät peräisin puisesta rasiasta tai arkusta. Löydetty niittinaulat puolestaan voisivat olla peräisin kilvestä.

Kaivausalueen pohjimmaisesta kerroksesta, tummasta noen värjäämästä läikästä löytyi ruodollinen veitsi, jonka terä on vain muutaman sentin mittainen ruodon ollessa lähes kolme kertaa terää pidempi. Kyseessä lienee loppuun kulutettu veitsi. Toisen tulokinnan mukaan kyse voisi olla myös jostakin puusepän erikoistyökalusta. Toistaiseksi tarkemmin tunnistamaton talttamainen rautaterä voisi myös kuulua puusepän tarvekaluihin. Hieman kaareva, keskiharjallinen rautavartaan kappale voisi puolestaan olla peräisin kärkeä kohti kapenevasti kei-

häänkärjestä. Usein rautaesineiden katkelmat voidaan kuitenkin tunnistaa varmuudella vasta konservoinnin jälkeen.

Vainionmäen kalmisto B näyttäisi löytöjen perusteella otetun käyttöön vuoden 800 tienoilla, vaikka löytöateriaaliin kuuluvat myös mahdollisesti merovingiaikaan ajoittuvien valmunuppisten kaarisolkien sekä koverankuperan rannerenkaan katkelmat. Aseita sisältävien yksittäisten hautausten puuttuminen, korujen ja muiden esineiden katkelmallisuus sekä hautausten ilmeinen kollektiivisuus kuuluvat puhtaasti viikinki-aikaan. On kuitenkin muistettava, että kalmistoa on tutkittu vasta noin 50 neliömetrin laajuudelta ja suurin osa siitä on vielä tutkimatta.

Jälkitöitä ja tulevaisuuden suunnitelmia

Kaivauksen jälkitöitä tehdään alkavan syksyn ja talven aikana Helsingissä. Tällöin löydöt puhdistetaan ja luetteloidaan sekä kartta-aineisto digitoidaan. Aineistot liitetään osaksi kaivauksettomusta. Kaivautuloksista tullaan tiedottamaan mahdollisuuksien mukaan Museoviraston tilaisuuksissa Helsingissä ja Laitilassa sekä verkkosivuilla (www.nba.fi).

Näillä näkymin yleisökaivaustoiminta jatkuu taas ensi kesänä Vainionmäellä. Tiedot mm. kaivauksen ajankohdasta sekä ilmoittautumisohjeet löytynevät keväällä 2007 Arkeologiakeskus Untamalan verkkosivuilta osoitteesta www.nba.fi/fi/untamala.

Lopuksi kiitokset koko kaivaushenkilökunnan puolesta kaikille tänä vuonna kaivaukseen osallistuneille ja tervetuloa uudet ja vanhat osallistujat mukaan taas ensi vuonna!

Esa Mikkola,
kaivausjohtaja, Museovirasto
Marja Pälikkö, tutkija,
Museovirasto,
Arkeologiakeskus Untamala



Kirkon ja Brahenpuiston väliseltä tutkimusalueelta löytynyt keskiaikainen lasipikarin pala. Kirsi Majantie esittelee löytöä lehdistölle.

Varhainen Turku –kaivaukset jatkuvat

Tutkimuskaivaukset Turun tuomiokirkon ympärillä jatkuvat syyskuun puoliväliin asti. Kesäkuussa avattiin kaksi kaivausaluetta aivan viimevuotisten viereen, toinen Akatemiatalon edessä ja toinen tuomiokirkon ja Brahenpuiston välissä.

Viime vuoden tapaan tärkeimmät kysymykset odottavat vastauksiaan aivan kaivannon pohjalla, siellä missä on kaikkein varhaisin Turku.

Vuosi sitten tehdyt kaivaukset toivat tälle kesälle yhä uusia kysymyksiä: Millaista rakennuskantaa löytyy entisen Akatemiatorin, Koulutorin eli Hevostorin alta, tiheää

vai harvaa? Ratkeaako vanhan Kirkkokadun alta löytyneen polttamattomista tiilistä tehdyn rakennelman tarkoitus?

- Onhan meillä hypoteesejä. Mutta katsotaan nyt, miltä se näyttää, kun se on saatu kokonaan esille, toppuuttelee Varhainen Turku –projektin johtaja, tutkija Aki Pihlman Turun maakuntamuseosta.

Kommentti koskee arvoituksellista tiilirakennelmaa, joka löytyi vanhimman keskiaikaisen Kirkkokadun alta ja ajoittuneen aivan 1200-luvun loppuun. Ajoituskin on vielä epävarmalla pohjalla, sillä aineistoa sen tekemiseen on kovin vähän. Ennen Kirkkokatua, mutta ehkä vain vähän ennen?

Tämän kesän kaivausalue on viimevuotisen vieressä siten, että kun viime vuonna keskityttiin Kirkkokatuun ja sen vaiheisiin, nyt ollaan aivan kadun reunaan rakennetun kivitalon kohdalla. Elokuun alussa näkyvissä olivat 1500-luvulta 1700-luvulle käytössä olleen kivitalon perustukset, joiden välistä pilkottivat edeltäneiden puurakennusten jäänteet 1300-luvun lopulta.

Jossain alimmaisena on myös tiilirakennelma, jonka kulma tuli esiin viime kesän kaivausten päätteeksi. Pihlman toivoo, että se saataisiin tämän kesän kaivauksissa kokonaan näkyviin. Sen pitäisi alkaa pilkot-

taa montun pohjalla elokuun puolivälin paikkeilla.

Käytävä kohti kirkkoa

Akatemiantorin tutkimusalueelle avattiin tänä kesänä 42 neliömetrin reikä katukiveykseen. Elokuun alussa tällä vanhalla torialueella ollaan vasta 1400-luvun kerroksissa. Torin rakenteet ovat jatkuneet uudella tutkimusalueella varsin samankaltaisina kuin viime vuonna havaittiin.

Keskiaikaisen maapäällysteisen torin poikki kohti kirkkoa kulkee tiilistä ladottu taso tai käytävä. Joukossa on jopa uusiokäyttöön otettuja muototiiliä, kertoo prarkeologin töitä toista kesää tekevä Kirsi Majantie.

Tuomiokirkon ympärillä oli aikanaan muuri, ennen sen rakentamista myös taloja.

- Käytävä näyttää menevän kohti kirkkoa tai jotain kirkon vieressä sijainnutta rakennusta. Esineiden perustella se on ajoitettu 1400-luvun lopulle, näyttää Majantie.

Torialueen kaivauksissa on löydetty nytkin mm. paljon kimpiastioiden palasia ja lisää puisia kirjoituspuikkoja, joita on käytetty vahatauluille kirjoittamiseen. Ennen Akatemiaa näillä tienoilla sijaitsi Turun katedraalikoulu – se selittänee styluksien pal-



Oppineiden kaupungista löytyy kirjoituspuikkoja.





Lasipikarin ja luukamman jäännökset.

Keskiaikaisen Kirkkokadun varteen tehdyn kivitalon perustukset, joiden välistä hämmöttää edeltäneiden puutalojen rakenteita.

jouden.

Alueelta löytyy myös paljon nahkajätettä, mm. kenkien osia ja leikkuutähteitä.

Kasa klippinkejä

Tuomiokirkon ja Brahenpuiston välinen kaivausalue on 24 neliön suuruinen. Se sijoittuu aivan viime vuonna tutkitun keskiaikaisen Kirkkokadun reunaan. Kaivantoa hallitsevat 1500-luvun alussa rakennetun kivitalon perustukset. Talo oli käytössä satoja vuosia, aina 1700-luvun puoliväliin asti, mutta sitä, mikä talo se on ollut, ei tiedetä.

Kiviperustuksia tutkittaessa on löydetty mm. kolme eri-ikäistä lattiakerrosta. Niistä alimman alta löytyi heinäkuussa rahakätkö, jossa oli Kustaa Vaasan aikaisia klippinkejä.

Kivirakennuksen perustukset ulottuvat alaspäin läpi edeltäneiden puurakennusten



Akatemiatalon edestä paljastui tiilikäytävä kohti kirkkoa tai toista, kirkon suunnalla ollutta rakennusta.

jäänteiden. Niitä on ollut useita.

Elokuun alussa ollaan 1300-luvun loppupuolen kerroksissa. Kiviperustusten välistä hämmöttää ehkä puinen lattia. Myös toisella puolen on puisia rakenteita samalta ajalta.

- Kivitalo on rikkonut näitä keskeltä, mutta näyttää siltä, että tässä on ollut kaksi ulkoseinää ja niiden välissä tyhjää, siis rakennusten väli. Nyt näkyvissä on ehkä kolmen eri rakennuksen jäänteitä, osoittaa Majantie lehdistölle kaivannon reunalla.

Kivirakennuksen ympäriltä on talletettu mm. sirpaleita 1300-luvun koristeellisista lasipikareista.

Majantie ottaa sormiinsa pikarinsirpaleen ja esittelee sitä valokuvaajille.

- Todennäköisesti korkea viinilasi, jossa on siniset ruoteet. Mitä lasiastiat kertovat? Jokaisella turkulaisella ei 1300-luvun lopulla ollut kalliita tuontiesineitä. Siitä voi jotain päätellä.

Varhainen Turku –hankkeen kaivaukset jatkuvat syyskuun puoliväliin saakka. Ensi vuonna ei enää kaiveta uusia monttuja, vaan keskitytään saadun aineiston analysointiin ja raportin tekoon.

Raija Herrala

Turun maakuntamuseo järjestää **yleisöopastuksia kaivausalueella** kahtena päivänä viikossa 7.9. asti. Opastukset ovat maksuttomia ja ne pidetään keskiviikkoisin ja torstaisin suomeksi klo 11.30 ja 14.00 sekä ruotsiksi klo 13.00. Kokoon-tuminen kaivausten infotaulun edessä. Infotaulu sijaitsee tuomiokirkon ja Vanhan Akatemian talon välissä sijaitsevan kaivausalueen Brahenpuiston puoleisessa päässä.

Maakuntamuseo järjestää tuomiokirkon ympäristössä myös **kaupunkikävelyjä**, jotka tutustuttavat kaivausten lisäksi alueen keskiaikaiseen historiaan ja elämään. Tiistaisin 5.9. asti klo

16.30. Lähtö infotaulun edestä. Maksuton.

Myös AboaVetus & ArsNova järjestää opastettuja kierroksia kaivausalueelta Vanhan Suurtorin kautta Aboa Vetus & Ars Nova museon aulaan. **500 askelta Turun historiaan** –kävely tutustuttaa yleisön kaivausten lisäksi kaupungin keskiaikaiseen keskustaan ja viikon löytöihin. Kierroksia järjestetään 10.9. asti pe-su klo 12.00. Sekin lähtee liikkeelle infotaulun edessä. Maksuton.

Lisätietoja: Tarja-Tuulikki Laaksonen p. (02) 2620 224, tarja-tuulikki.laaksonen@turku.fi tai Kirsi Majantie p. 044-9072143, kirsi.majantie@turku.fi.

Hevostorin maa-arkisto kertoo Turun eurooppalaisuudesta



Turun keskiaikaisilta kaivauksilta tulee esille kourakaupalla pähkinäankuria - niin nytkin, kertoo kasvijäännösnäytteet läpikäynyt dosentti Terttu Lempiäinen.

Keskiajan vauras turkulainen herkutteli viikunoilla ja saksanpähkinöillä ja hörppäsi palan painikkeeksi juomaa koristeellisesta lasipikarista.

- Entisen Hevostorin musta maa on erittäin rikasta kasviaineksista. Se on maa-arkisto, joka kertoo mitä keskiajan Turussa kasvoi, sanoo dosentti Terttu Lempiäinen, joka on kasvitieteen asiantuntijana mukana Varhainen Turku –projektissa.

Kahden kesän kaivauksilta otetuista lähes 200 maanäytteestä on tähän mennessä löytynyt jäänteitä jo noin 160 eri kasvilajista. Joukossa ovat kaikki tärkeimmät viljelyskasvit, paljon hevosten rehuksi niitettujen erilaisten heinien ja kosteikkokasvien siemeniä, kourakaupalla pähkinäankuria sekä eksoottisimpina tuontituotteiden muistoina viikunan siemeniä, saksanpähkinän kuoria ja pippureita.

Tuontimausteiden ja –hedelmien jäänteet kertovat keskiajan Turun eurooppalaisuudesta. 1300-luvun kerroksista löytyneet viikunan siemenet ovat ehkä kaikkein vanhimpia koko Pohjolassa.

Vaikka Turku ei ollut Hansa-kaupunki, osasivat rannikkoa purjehtineet kauppalaivat kääntää keulansa ja tuoda tännekin Välimeren herkkuja, kuten kuivattuja hedelmiä ja mausteita.

Akatemiatalon edustalla avautuva kaivanto on myös avain 1600-lukua edeltävään aikaan ja siihen, mitä Turun piholla ja katuvierillä kasvoi kaupungin ensimmäisten noin 400 vuoden aikana.

Lempiäisellä on kainalossaan pieni kirja, näköispainos Turun akatemian professori Elias Tillandzin vuonna 1683 julkaisemasta kuvitetusta kasviluettelosta. Hän selailee sitä ja näyttää piirroksia Turun kasvistosta 1600-luvulla. Lääketieteen professori oli edelläkävijä.

- Tämä luettelo on tutkijan ykkösaarre. 1500-1600-lukujen tulliluetteloissa on lisäksi joitakin mainintoja mausteista, viljasta ja hampusta, mutta ne ovat hyvin yksittäisiä lähteitä, sanoo Lempiäinen.

- Mutta ajalta ennen 1680-luvua emme tiedä kasvillisuudesta mitään!

Turun vanhimmissa kartoissa on piirrettynä viitteellistä kasvillisuutta, mm. pensaita.

Hevostorin arkisto

Meneillään olevissa kaivauksissa löytyneet 160 kasvilajia ovat Lempiäisen mu-



Terttu Lempiäinen näyttää näköispainoksesta, miten Tillandz on dokumentoinut aikansa kasvillisuutta Turussa. Hullukaali on tullut vastaan myös Varhaisen Turun maanäytteistä.

kaan valtava määrä näin pieneltä alueelta.

- Kasviainesta on kertynyt monista eri paikoista, se kertoo torin toiminnasta, hän sanoo.

Hevostorin maapintaan painuneet jäänteet ovat peräisin laajasti koko ympäristöstä. Hevosten mukana tuotiin rehua, jota oli korjattu rantaniityiltä Turkua ympäröivältä maaseudulta: heiniä, saroja, vihvilöitä. Ehkä jotain kasvien jäänteitä kuten mesiangervoa on kulkeutunut myös Aurajoen viljinä rehottaneesta rannasta.

Löydöissä ovat edustettuina kaikki viljakasvit sekä muista viljelykasveista mm. hamppu, pellava ja humala. Seinien sammaleita löytyy puurakennusten jäännöksistä riesaksi asti, ja lajisto on runsas rahkasammaleesta seinäsammaliin. Järviruokoa lienee käytetty kattoihin, mutta sitä on voinut olla mukana myös hevosten rehussa, varsinkin nuorena.

Mausteista on pippurin ohella löydetty mm. tilliä, kuminaa ja persiljaa.

Kaikkiaan Turun keskiaikaisissa kaivauksissa Suurtorilta, Mätäjärveltä, Rettigin ja Åbo Akademin tonteilta on löytynyt noin kolme ja puoli sataa eri kasvilajia. Niistä noin 10 prosenttia on ollut hyötykasveja ja muutama prosentti nyt jo kokonaan kadonneita, kuten vanhat viljapeltojen rikkakasvit aurankukka, ruiskattara ja peltorusojuuri.

Tillandzin luettelossa kasvilajeja on kuo-tisensataa. Kun mikroskoopin alta paljastuu uusia lajeja, kertoo Lempiäinen tarttuvansa heti 1600-luvun opukseen – oliko tämä mainittuna?

Pähkinöitä purtavaksi

Pähkinäнкуoret ovat havaintovälineitä, jotka yhä ovat maallikonkin tunnistettavissa.

- Nämähän ovat vain keskiaikaisia. Pähkinöitä on käytetty Suomessa kivikaudelta asti, sanoo Lempiäinen ympärillä kummas-tevalle toimittajajoukolle kädessään keko mustuneita kuoria.

Pähkinäpensasta löytyy yhä edelleen Yliopistonmäeltä, ja Mätäjärven kaivausten yhteydessä siitepölyanalyysit kertoivat sitä kasvaneen järven ympärillä ensin runsaasti. Sitten se nopeasti väheni. Matka Mätäjärveltä Tuomiokirkon vieressä sijainneelle torille ei ollut pitkä.

Turusta vietiin pähkinää mm. Tukholmaan. Niitä syötiin ja niistä lienee puristettu myös öljyä.

Viime kesän kaivauksissa löydettyjä kuoria on mitailtu ja verrattu niitä nykyään Ruissalossa kasvaneisiin pähkinöihin. Samoiksi sopisivat.

Saksanpähkinä sen sijaan oli tuontitavaraa, mutta muiden keskiaikaisten kaivausten tapaan sitäkin on löytynyt Tuomiokirkon ympäristön maanäytteistä.

Alinna pellon pohja

Hevostorin erikaisuus ovat hiiltymättömät viljanjyvät. Niitä on säilynyt kosteassa maassa kaikenlaisen pehmeän orgaanisen purun seassa, vaikka ne ovat hyvin hauraita. Hiiltymättömästä jyvistä jäävät jäljelle vain litteäksi painuneet kuoret, sillä sisus

katoaa kokonaan vuosisatojen aikana. Vielä siinäkin vaiheessa, kun kasvien osia erotetaan mullan joukosta suolaliuoksessa keltuttamalla, jyvät herkästi hajoavat.

Tuomiokirkon ympäristössä tehtävien kaivausten kiinnostavinta antia ovat Lempiäisen mielestä hyötykasvien jäänteet sekä kaikki 1600-lukua edeltävä tieto Turun kasvillisuudesta.

- Ennen ei ole tiedetty, mitä täällä on kasvanut 1200-1600-luvuilla ennen Tillandzin kirjaa. Siksi jokainen laji on tärkeä löytö, sanoo Terttu Lempiäinen.

Viime vuonna kaivausten alimmista kerroksista niin Aurajoen rannassa kuin Akatemiatalon edessäkin löytyi auran viiltojen rikkoma pellon pohja.

- Kasvitieteilijälle tämä oli tärkeä löytö, se kertoo viljelystä. Kun kahden kuopan pohjasta löytyi peltoa, koko alue on voinut olla peltoa ennen varhaisinta asutusta, poh-tii Lempiäinen.

Ristikkäiset kyntöjäljet tutkittiin ja niistä otettiin maanäytteitä, mutta jyvii ei löytynyt. Vastaavista jäljistä on muualla, mm. Rapolassa, löytynyt useitakin viljalajeja.

- Mutta ristikkokyntö on jo sinällään todiste pellosta, Lempiäinen huomauttaa.

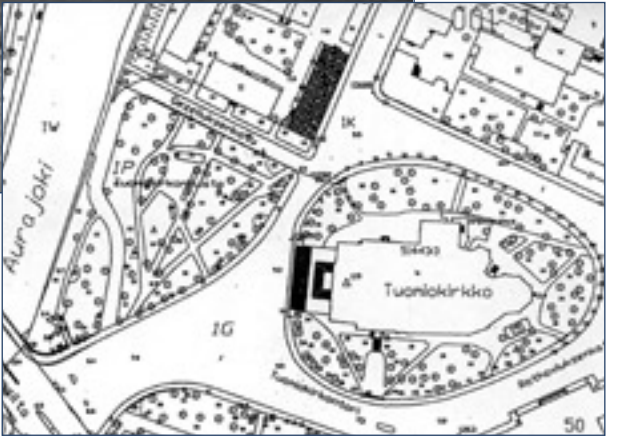
Mitään tämänkertaisen kaivauksen kasvilyödyistä hän ei pidä yllätyksenä.

- Mutta se johtuu siitä, että olen tutkinut tätä lähiympäristöä jo 25 vuotta. Muuten olisi nytkin ollut todella monia yllätyksiä tarjolla!

Raija Herrala



Tryckerihuset ja Piispankatu kesäkuussa. Valokuvat Raija Herrala



Tuomiokirkon ympäristö. Tryckerihuset, jonka ympärillä tehtiin keväällä 2006 arkeologisia tutkimuksia, on merkitty karttaan rasteroituna.

Keskiaikaisen kaupungin reunalla

Aki Pihlman

Turun maakuntamuseo suoritti tänä keväänä ja alkukesänä kaupunkiarkeologiset kaivaukset tontilla Piispankatu 19. Tontti sijaitsee Turun tuomiokirkon luoteispuolella Piispankadun ja Gezeliuksenkadun kulmassa.

Kaivaukset liittyivät tontilla sijaitsevan Piispankadun varressa olevan rakennuksen saneeraukseen. Rakennusta kutsutaan nimellä Tryckerihuset. Tryckerihuset valmistui vuonna 1831. Se on todennäköisesti Turun kaupunginarkkitehti P.J.Gylichin filosofian maisteri ja kirjanpainaja Christian Ludvig Hjeltille suunnittelema, osittain kaksikerroksinen tiilirunkoinen asuin- ja kirjapainorakennus.

Rakennuksessa on toiminut mm Åbo Underrättelserin kirjapaino noin 1835 – 1850. 1800- ja 1900-lukujen vaihteessa rakennuksessa toimi tytöille tarkoitettu Turun suomalainen jatko-opisto.

Rakennuksen saneerauksen vuoksi sen ympäriltä tutkittiin puolitoista metriä le-

veä oja pohjasaveen asti. Arkeologisten tutkimusten rahoittaja oli Stiftelsen för Åbo Akademi tontin omistajana ja rakennuttajana.

Kaivausalue

Tutkimusalue sijaitsi tuomiokirkon luoteispuolella kirkon ja Aurajoen välillä. Lähinnä kirkkoa oleva osa kaivausalueesta on vain noin viidenkymmenen metrin päässä tuomiokirkon länsipäästä. Eri tutkijat ovat oletaneet, että kaikkein vanhin Turun kaupunkiasutus olisi yltänyt myös tälle alueelle.

Juhani Rinteen rajauksen mukaan Tryckerihuset sijaitsisi kaupungin vanhimmalla alueella (Valonen 1958, 113-116 ja Rinteen kartta), jonka hän ajoitti 1200-luvun alkupuolelle. Se olisi myös C.J. Gardbergin mukaan vanhimman kaupungin alueella (Gardberg 1969, 27-50, kuvat 16 ja 34; Gardberg 1971; Gardberg et al 2000, 36-38), jonka hän puolestaan ajoitti 1200-luvun loppupuolelle. Rakennuksen Tuomiokirkonpuiston puoleinen

pää olisi Markus Hiekkasen mukaan vanhimman, 1200-luvun lopun kaupungin, rajalla (Hiekkanen 2002, 164-167, Abb. 3; Hiekkanen 2003, 46-47).

Piispankadulla ja Gezeliuksenkadulla oli jo ennen näitä kaivauksia tehtyjen arkeologisten havaintojen perusteella ilmeistä, että Tuomiokirkonpuiston puoleisessa osassa Tryckerihusetia kulttuurikerrostumat ajoittuisivat vanhimmalta osaltaan keskiaikaisiksi ja että Tryckerihuset rakennuksen pohjoispäädyssä eli nykyisen Sibeliusmu-seon puoleisessa päädyssä vanhimmat kaupunkitontteihin liittyvät kerrostumat ajoittuisivat keskiaikaa nuoremmiksi. Mitään viitteitä siitä, että paikalla olisi niin varhain kuin 1200-luvun loppuun tai 1300-luvun alkuun ajoittuvaa kerrostumaa ei aiemmassa tosin hyvin fragmentaarisessa arkeologisessa aineistossa kuitenkaan ole.

Kaksi kysymystä

Ennen kaivauksia nostettiin esille joukko kysymyksiä, joista kahteen hahmotte-len tässä vastauksia. Missä tarkalleen on



Kapea kaivanto kiersi aivan Piispankatu 19:n seinustaa.



Sonja Kukantaival lapioi lannalta tuoksahtavaa maata ämpäreihin montun kostealta pohjalla.

Julkaisut:

Gardberg, C.J. 1969. Turun keskiaikaisen asemakaava. Turun kaupungin historiallinen museo. Vuosijulkaisu 1968-1969, 5-52.

Gardberg, C.J. 1971. Turun kaupungin historia 1100-luvun puolivälistä vuoteen 1366. Teoksessa Kivikoski, E. & Gardberg, C.J. Turun kaupungin historia. Kivikaudesta vuoteen 1366.

Gardberg, C.J., Heininen, Simo & Welin,

sijainnut keskiajan lopussa kaupunkialueen reunimmaisten rakennettujen tonttien raja tällä kohtaa? Minkä aikaisiksi vanhimmat rakentamisesta kertovat kulttuuri-kerrostumat ajoittuvat lähimpänä nykyistä Tuomiokirkonpuistoa, siis Tryckerihusetin Gezeliuksenkadun puoleisessa päässä eli keskiaikaisen Pyhän Ruumin kujan varrella sen pohjoisreunalla? Pyhän Ruumin kuja kulki kirkon vierestä jokirantaan.

Kulttuurikerrostuman kokonaispaksuus vaihteli alueella runsaasta kahdesta ja puolesta metristä noin puoleentoista metriin siten, että paksuimmat kerrostumat sijaitsivat Tryckerihuset rakennuksen eteläpäässä ja ohuimmat pohjoispäässä. Keskiaikaiset kerrostumat niihin liittyvine rakenteineen loppuvat suunnilleen puolessa välin Tryckerihusetia. Pohjoisosassa rakennusta vanhimmat kerrostumat ajoittuvat löytöaineistonsa perusteella keskiaikaa nuoremiksi ja eteläosassa keskiaikaisiksi. Myös vanhimmissa keskiaikaisissa kerrostumissa oli rakennusten jäännöksiä. Näyttää siis siltä, että keskiajan lopussa kaupungin rakennettujen tonttien raja kulki nykyisen Tryckerihuset rakennuksen poikki suunnilleen puolessa välin rakennusta.

Löytöaineisto oli suurelta osin samankaltaista kuin muualtakin keskiaikaisen kaupungin alueelta: saviastioiden, lasiastioiden ja puisten kimpivtien osia, nahkakengien jäännöksiä jne. Yksi hyvin erikoinenkin esinelöytö aineistoon kuuluu. Sellainen on maalatun kalkkikivisen vaakunakiven katkelma, samankaltainen kuin ne vaakunakivet, jotka löytyivät vuonna 1925 tuomiokirkon kehämuurin luoteiseen osaan liittyneen rakennuksen täyttökerrostumasta (esim. Nikula 1987, 654-657). Tyylillisesti kilpimalli ajoittuu 1400-luvun lopulle tai 1500-luvun alkuun (Petteri Järvi, suullinen tiedonanto).

Ikätietoa saviastoista

Minkä ikäisiä vanhimmat kerrostumat ovat Tryckerihuset rakennuksen eteläpäädyssä, siis nykyisen Gezeliuksenkadun var-

ressa? Tutkimuksen tässä vaiheessa ajoitus perustuu saviastia-aineistoon. Sen perusteella vanhimmat kerrostumat ajoittuvat 1300-luvun jälkipuoliskolle, mahdollisesti vasta 1300- ja 1400-lukujen taitteeseen. Löytöaineistossa ei käsittäkseni mikään viittaa 1300-luvun jälkipuoltoa vanhempaan ajoitukseen, joten tutkimuksissa aiemmin esitetyt oletukset kaupungin vanhimman asutuksen ulottumisesta tälle alueelle tai sen tienoille eivät saa tukea.

Kaivauksen vanhimmistakin keskiaikaisista kerrostumista puuttuvat sellaiset saviastiarhyhmät, joita Turusta tunnetaan pääasiassa vain ennen 1300-luvun puoltaväliä kuten protokivisavikeramiikka sekä sellaiset astiarhyhmät, joiden esiintyminen Turussa painottuu 1300-luvun puoltaväliä varhaisemmaksi kuten kivisavikeramiikka.

Tryckerihusetin vanhimmissa keskiaikaisissa kerrostumissa vallitsi kivisavikeramiikka, pääasiassa Siegburgissa valmistettu. Sisäpinnalta lasitettua punasavikeramiikkaa esiintyi myös. Sen sijaan punasavikeramiikkaa, joka on lasitettu vain astian ulkopinnalta, oli vain vähän. Kivisavikeramiikkaa alkaa esiintyä Turussa 1300-luvun ensimmäisinä vuosina ja se on yleisintä tuontikeramiikkaa kaupungissa 1300-luvulla. Sisäpinnalta lasitettua punasavikeramiikkaa alkaa esiintyä Turussa aiempien kaivausten perusteella yksittäisiä kappaleita runsaammin 1300-luvun jälkipuoliskolla. Ulkopinnalta lasitettua punasavikeramiikkaa käytettiin Turussa koko 1300-luvun ajan vuosisadan loppuun asti (esim. Pihlman 2003, 197-198).

Edellä esittämiini kahteen kysymykseen voidaan tutkimuksen tässä vaiheessa vastata seuraavasti. Kaupungin reunimmaisten rakennettujen tonttien raja ylsi keskiajan lopussa nykyisen Tryckerihusetin puolen välin tienoille asti. Kaupungin rakennetut tontit ulottuivat nykyisen Gezeliuksenkadun pohjoisreunalle tässä kohdin vasta 1300-luvun jälkipuoliskolla tai 1300- ja 1400-lukujen taitteessa.

Nikula, Oscar 1987. Turun kaupungin historia 1521-1600.

Pihlman, Aki 2003. Kaupunki, maaseutu ja keskiaikaiset saviastiat. Teoksessa Seppänen, L. (toim.) Kaupunkia pintaa syvemmltä. Arkeologisia näkökulmia Turun historiaan, 195-206.

Valonen, Niilo 1958. Kaksi Juhani Rinteen karttaa Turun keskiaikaisesta topografiasta. Turun kaupungin historiallinen museo. Vuosijulkaisu 1956-1957, 113-116.

HARKKO

Taidemuseo



Renvoill Esai, 1969, Oma kuva

Eero Rantasen sätiön kokoelma Omia kuvia 1.9.–12.11.2006

Arkeologinen osasto



Postitie – maalla ja merellä 9.6.2006–7.1.2007



RAISION
MUSEO-
JA
KULTTUURI-
KESKUS
harkko

Nallinkatu 2
21200 Raisio
Puh. (02) 434 3381
www.raisio.fi/harkko

Harkko avoinna:

1.6.–31.8.	1.9.–31.5.	Pääsyliput 3e/1e
ma suljettu	ma suljettu	S-Etukortilla 1e
ti-pe 10–18	ti, to ja pe 12–16	
la-su 12–17	ke 12–19	

Postinkuljettajan virkamerkki vuodelta 1718. Kuva: Postimuseo

Tuotatko arkeologisia uutuuksia? Missä yleisösi on?

NÄYTTELYITÄ SEMINAAREJA MARKKINOITA KIRJOJA PELEJÄ MUINAISRETKIÄ ELÄMYKSIÄ

Kerro se alan harrastajille.
Apunasi Arkeologia NYT!

Ilmestyy seuraavan kerran marraskuussa Tarkempia tietoja maksullisista ilmoituksista toimituskunnan jäseniltä ja toimituksesta, Raija Herrala 040-7374678, rihe@netti.fi



TURUN YLIOPISTO

AVOIN YLIOPISTO-OPETUS

Syvennä tietojasi arkeologiasta ja historiasta

Avoin yliopisto tarjoaa kaikille kiinnostuneille mahdollisuuden opiskella yliopistotasoisia opintoja ilman pohjakoulutus- tai ikävaatimuksia. Opintokokonaisuuksista voi suorittaa myös yksittäisiä jaksoja. Syksyn opintotarjonnassa mm.:

Pintaa syvemmltä - arkeologia 6 op

Opintojaksolla tutustutaan arkeologisen tutkimuksen lähestymistapaan Mynämäen seutu esimerkkiaineistona. Mynämäen seudun kansalaisopisto puh. 437 6653, opetus Nousiaisissa

Historian perusopinnot 25 op

Länsi-Suomen kesäyliopisto, Rauma puh. 824 0647
Länsi-Suomen opisto, Huittinen puh. 568 830
Turun yliopisto puh. 333 6289

Kulttuurihistorian perusopinnot 25 op

Porin kaupungin työväenopisto puh. 621 5962
Rauman kaupungin kansalaisopisto puh. 834 4515
Turun yliopisto puh. 333 6289
Verkko-opintoina puh. 333 6414

Satakunta-opinnot 25 op

Porin kaupungin työväenopisto puh. 621 5962

Tutustu koko opetustarjontaan: www.tkk.utu.fi/avoin

Turun yliopisto, avoin yliopisto-opetus
Lemminkäisenkatu 14-18 B, 20520 TURKU

www.tkk.utu.fi/avoin



Tilaa nyt Arkeologia NYT!



Arkeologia NYT! ilmestyy neljä numeroa vuodessa. Seuraamme monipuolisesti sitä, mitä arkeologiassa tapahtuu, ja etsimme lukijoillemme uutta mielenkiintoista luettavaa am-
moisista asioista.

Voit tehdä tilauksen maksamalla tilaushinnan Arkeologian jaoston pankkitilille 435510-
212481. Merkitse AINA VASTAANOTTAJAN NIMI JA OSOITE pankkisiirtolomakkeen
tiedonanto-osaan tai tietokoneellia maksettaessa vastaavaan paikkaan.

Tilaa nyt vuosikerta 2007 hintaan 15 euroa – uusille tilaajille edellisen vuoden viimeinen
numero samaan hintaan. (Tarjous on voimassa lokakuun loppuun asti.)

Tilaa myös lahjaksi hänelle, joka tykkää kaivella vanhoja! Arkeologia NYT!:in vuosikerta
on erinomainen lahja tilanteeseen kuin tilanteeseen.

Seuran tilinumero Maksajien kontonumero	435510-212481	TILISIIRTO GIRERING	
Sosia Maksaja	Arkeologian jaosto	Arkeologia NYT! 2007	
Maksaja Nimi		Tilaaaja:	
		Postiosoite:	
Alkuperäinen Uudelleen		Vuosi	
Tiliin nro		Ei ole maksu	EUR 15,00