

Arkeologia NYT!

3/2005



Arkeologi NV!

Arkeologia NYT! Arkeologi NU!

3/2005

10. vuosikerta

Julkaisija
Turun Maakuntamuseon ystävät
– Åbo Landskapsmusei vänner ry
Arkeologian jaosto
– Arkeologi sektionen
PL 286, 20101 Turku

Puheenjohtaja
Kari Ahtiainen
Pyhäntie 143, 23140 Hietämäki
puh. 044 – 5843107,
s-posti kari.ahtiainen@dnainternet.net

Arkeologian jaoston kotisivut
Internetissä osoitteessa
<http://koti.mbnet.fi/~arkeonyt/>

Arkeologia NYT!

Vastaava päätoimittaja
Markku Lemmetti
Pöksmäentie 12, 23140 Hietämäki,
puh. 050 – 5119720

Toimituskunta
Kari Ahtiainen, Matti Hukki, Heimo
Kumlander, Mia Lempiäinen, Leif
Michaelsson, Eeva Rintama, Jouni
Taivainen

Toimitus ja taitto
Kynäniekka/Raija Herrala

Painopaikka
Turun yliopisto, Digipaino

ISSN 1236 – 4827

Vuosikerta 15 €

Tässä lehdessä:

Varhainen Turku s. 3

Heti uusia tiedonmuruja
Turun menneisyydestä s. 5

60 harrastajaa mukana
savotassa s. 9



Kurkistus keskiaikaan Aboa Vetuksessa
s. 10

Uusi ajoitus
– vanhin
kivitalo
s. 11



Esihistorian kadonneet
lapset s. 13



Kaivauksia Köyliössä s. 15



Harolassa
huhkitaan
s. 18

Kaksi päivää
inventointiapulaisena s. 20

Helga, tumma kaunotar s. 23

Purjeiden teko oli villaa
ja vesikelloja s. 26

Kaivajan pohdintoja
Vainionmäessä s. 28

Takaisin Retulaan s. 29

Arkeologiaa opistoissa
syksyllä 2005 s. 30



Kansikuva:

Varhainen Turku, kaivausalue Vanhan Akatemiantalon edessä.
Kuva: Raija Herrala.



Vanhan Akatemiantalon edessä etsitään Turun vanhinta toria median seurattessa tiiviisti töiden etenemistä. Tutkimuskohde onnistuttiin valitsemaan niin, että 1500-1600-lukujen torin reuna kulkee kaivausalueen poikki. Sen ajan kiveys on etualalta nyt poistettu ja seuraavaksi päästään käsiksi keskiaikaan.

Varhainen Turku

Turun varhaiset vaiheet ovat aina kiinnostaneet kaupunkilaisia, sillä niistä on aikojen saatossa esitetty monenlaisia käsityksiä. Nyt saa arkeologi, alan harrastaja ja – mikä parasta – ihan tavallinen turkulainen konkreettisesti pureutua Turun historiaan.

Kaupunginhallitus ja -valtuusto tekivät historiallisen päätöksen vuonna 2004 liittyen kaupungin juhlavuoteen ja kulttuurikaupunkihankkeeseen. Turun kaupungin ikää pyritään tarkentamaan kaivauksilla Turun tuomiokirkon ympäristössä.

Kaupungin ikää määriteltäessä lähtökohtana ovat olleet erilaiset asiakirjojen tulkinnat ja oletukset sekä kirkon läheisyydessä tehdyt kaivaukset. On ollut näkemystä, että Turku on muodostunut tuomiokirkon ympärille 1200-luvun alussa, jolloin myös piispanistuin olisi siirretty Turun Koroisista tälle paikalle. Nykyinen käsitys on, että piispanistuin olisi siirretty Nousiaisista Koroisiin 1229 ja että Turkua alettiin rakentaa Aurajoen itärannalle vasta 1200-luvun lopulla. Kaupunki olisi ehkä perustettu tällöin ja se olisi ulottunut 1300-luvun alussa aina Rettinginrinteelle saakka. Olipa niin tai näin, odotan jännityksellä, milloin löytyy 1000-luvun asutusta.

Tähän asti tutkimuskaivaukset ovat liittyneet kaupunkirakentamiseen, mutta nyt päästään tutkimaan aivan keskiaikaiselle ydinalueelle. Vuonna 2005 tehdään kolmessa kohtaa koekaivaukset, joiden perusteella jatketaan kaivauksia vuonna 2006 jossakin näistä kohteista. Kolmevuotisen tutkimushankkeen jälkityöt tehdään vuoden 2007 aikana.



Tuomiokirkonpuistosta löytynyt koristeellisen metalliesineen katkelma on osoittautunut miekan väistimen rystyssuojaksi 1600-luvun lopulta. Miekkojen väistimiin lisättiin 1400-luvun loppupuolelta lähtien kämmenselkää suojaavia osia, jotka koostuivat yksittäisistä tai useammista kaarista ja kehittyivät 1600-luvun kuluessa kättä suojaavaksi kupiksi. Kaivauksilta löytynyttä rystyssuojaa koristaa miesfiguuri, joka näyttää kantavan olkapäällään sauvaa tai soittavan säkkipilliä muistuttavaa soitinta. Esine löytyi kerrostumasta, jonka löydöt ajoittuvat keskiajan lopusta 1600-luvulle. Kuvat Turun maakuntamuseo.

Hankkeeseen otettiin mukaan myös Turun maakuntamuseon ystävät ja Turkuseura. Kaikille turkulaisille annettiin mahdollisuus osallistua näihin ainetlaatuisiin kaivauksiin. Halukkaita olisi ollut enemmän kuin voitiin ottaa, joten kaivauksille pääsivät arvottiin.

Kaivauksista tiedotetaan poikkeuksellisen laajasti. Niitä esitellään maksuttomilla opastuskierroksilla niin koululuokille kuin suurelle yleisöllekin. Viikoittain valitaan viikon löydöt Aboa Vetustis & Ars Nova -museoon ja Vanhalle raatihuoneelle, joissa ne ovat nähtävillä ja esitellään myös TS-Extrassa. Myös tiedotusvälineitä informoidaan monipuolisesti.

Olen todennut kaupunkilaisten olevan aika hyvin perillä kaupungistaan ja esittävän varsin asiallisia kysymyksiä kaivauksista. Suurin murhe tuntuu olevan siitä, riittävätkö rahat ja aika. Ettei käy niin, kuin on käynyt kaupunkirakentamisen yhteydessä tehdyissä kaivauksissa, että aika loppuu kesken.

Toivon että kaikki ne tahot, jotka voivat vaikuttaa kaivausten rahoitukseen, tekisivät parhaansa, jotta näihin kaivauksiin saataisiin riittävästi rahoitusta. Kyllä se on sen arvoista.

Kiitos arkeologian harrastajien ja arkeologiasta kiinnostuneiden puolesta Turun kaupunginhallitukselle ja -valtuustolle sekä Maakuntamuseolle mahdollisuudesta osallistua kaivauksiin, samoin erinomaisesta informaatiosta. Kiitos myös arkeologeille, jotka jaksavat aina vaihtaa muutaman ystävällisen sanan kaivausten reunalle pysähtyvän uteliaan kanssa!

Heimo Kumlander

Turun maakuntamuseon ystävien
Arkeologian jaoston jäsen



Akatemiantorin kaivausalueelta löydettiin jo alkuvaiheessa lasiastioiden, kaakeleiden ja keramiikka-astioiden paloja sekä neljä 1500-1600-luvuille ajoittuvaa ruotsalaista hopearahaa. Kuvan raha on Juhana III:n aikainen kahden äyrin hopearaha vuodelta 1573. Se löytyi palaneen puurakenteen yhteydestä. Samasta yhteydestä löydettiin myös vuoden 1613 ruotsalainen hopearaha, jonka mukaan rakenne ajoittuu 1600-luvun alkupuolelle. Kääntöpuolella teksti DEUS PROTECTOR NOSTR, Ruotsin valtakunnan vaakuna ja vuosiluvun numerot 7 ja 3.

Jokirannassa tuomiokirkon kohdalla oli 1200-luvulla vielä peltoa

Varhaisin Turku ei ulottunut tiiviinä jokeen asti

Turun tuomiokirkon ympärillä elokuussa alkaneilta arkeologisilta kaivauksilta on jo ensimmäisten viikkojen aikana saatu mielenkiintoista uutta tietoa Turun varhaisimmista vaiheista.

Vielä 1200-luvulla tuomiokirkon kohdalla jokirannassa on ollut peltoa. Nyt tutkittu paikka joen ja kirkon välissä näyttää muuttuneen kaupunkitontin pihamaaksi vasta 1300-luvun alussa.

Tuomiokirkon ja Aurajoen väliin avattu kaivausalue saatiin syyskuun alussa kaivettua pohjaan asti.

– Voi sanoa, että alustavat tulokset ovat yllättäviä, sanoo tutkija Aki Pihlman Turun maakuntamuseosta.

On oletettu, että kirkon ja joen välinen alue olisi ollut tiheään rakennettu aivan jokirantaan asti jo kaupungin alusta alkaen. Nyt saadut tulokset eivät tarkoita sitä, ettei alueella olisi ollut rakennuksia jo 1200-luvulla, mutta ainakin niiden väliin on vielä mahtunut viljelyksiä. Rakennetut tontit eivät myöskään ole ulottuneet jokeen asti.

– Tulokset antavat uutta tietoa, joka jossain vaiheessa muuttaa tähän asti vallinneita käsityksiä, ennakoi Pihlman.

Tuomiokirkkopuiston tutkimusalue saatiin kaivettua pohjaan asti jo syyskuun alussa.

Turun maakuntamuseon kaivaukset tuomiokirkon ympärillä käynnistyivät 8. elokuuta. Tutkimuksia tehdään kolmessa paikassa: kirkon ja joen välissä, Brahenpuiston puolella ja kirkon toisessa päässä Vanhan Akatemia-talon edessä.

Joen puolelle puistoon tehty 4 x 4 metrin tutkimusalue on pienin kohteista. Kahdella muulla alueella, joilta on paljastunut useita kerroksia katukiveystä ja rakennusten pohjia, ollaan syyskuun alussa pääsemässä vasta keskiajan nuorimpiin kerroksiin.



Kaikki kolme aluetta on valittu erilaisten tutkimuskysymysten pohjalta. Jokirannassa on etsitty paikkaa, jossa päästäisiin häiriöttä mahdollisimman kauas menneisyyden kerroksiin.

Brahenpuiston kohdalla tutkimuskohteeksi on valittu keskiaikaisen Turun tärkeimpiin katuihin kuulunut, kirkolta luostarin suuntaan kulkenut Kirkkokatu. Sen synty ja muutokset eri vaiheissa halutaan selvittää.

Akatemia-talon edessä puolestaan etsitään Turun vanhinta toria, joka aikojen kuluessa

on tunnettu mm. Akatemiantorina, Koulutorina ja Hevostorina.

– Olisiko paikalla ollut tori jo 1200-luvun lopulla, vai onko paikalla ollut jotain muuta? kiteyttää Pihlman kysymyksen.

Kohti keskiaikaa

Syyskuun alkupäivinä Kirkkokadulla ollaan 1600-luvun kerroksissa. 1700-luvun katukivet on kuorittu pois ja esillä on kaivannon poikki kulkeva oja. Se lienee johtanut sade-



Tutkija Aki Pihlman esittelee kaivauksissa löydettyjä esineitä.



Tuomiokirkkopuiston tutkimusalueelta löydettyä Reinin alueen kivasavikeramiikkaa 1300-luvun alusta.

vesiä vanhan Kirkkokadun suuntaisesti kohti Krooppia, Brahenpuiston poikki virrannutta avo-ojaa, joka johti mm. Mätjärven vesiä Aurajokeen.

Kaivannon toisessa päässä näkyy kaariholvi 1600-luvulla tai aiemmin rakennetusta kellarista, jonka käyttö on päättynyt ennen 1700-luvun loppua.



1300-luvun kaupunkiasumiseen liittynyt kuoppa, jonka merkitys tässä vaiheessa vielä on hämärä. Tuskin kuitenkaan jätekuoppa.

Akatemiatalon edessä puolestaan näkyvät mustat kivet muistona joskus 1500-luvun jälkipuoliskolla palaneen rakennuksesta. Tiiviisti vieressä on toisen talon pohja. Avatun kaivausalueen poikki kulkee selkeä seinälinja. Osa alueesta on ollut toria, osa rakennettua. Torin kiveys on jo kaivettu pois ja seuraavaksi mennään alemmas kohti keskiaikaa.

Joen puolella jo pohjaan asti

Tuomiokirkon ja joen välissä puistossa oleva kaivausalue on 6. syyskuuta lähes pohjaan asti kaivettu. Vain kahdessa kohdassa työt vielä jatkuvat. Ne molemmat liittyvät 1300-luvun alkupuolen kaupunkitontteihin.

Toinen on pyöreähkö kuoppa, jonka pohjalta ei toistaiseksi ole löytynyt mitään vihjetta käytöstä. Jätekuopalta se ei vaikuta, eikä mitään, esim. kuolleita eläimiä, myöskään ole haudattu sen pohjalle. Ehkä kyseessä on jokinlainen säilytyskuoppa, mutta senkään oletuksen tueksi ei vielä ole aineistoa, sanoo Aki Pihlman.

Kaivauksen toisessa päässä oli hajonnutta kiveystä, jonka alla vielä on tutkimatonta maata.

–Kiveys oli hajonnut ja sen välissä oli palanut maata ja nokea. Saatetaan olla, että siinä ovat tulisijan jäännökset, jotka alun perin eivät ole olleet juuri tässä, vaan ovat hajotessaan levinneet ympäristöönsä, selvittää Pihlman.

–Rakennuksen paikka on saatannut olla tuossa vieressä, hän viittaa

kuopan reunalla hiukan Piispankadun suuntaan.

Löytöaineistona saatiin keramiikan palasia sekä vaikeammin ajoitettavaa tavaraa, kuten rautanauvoja.

–Saviastian palaset ovat samanlaista kivasavikeramiikkaa, jota on tullut esille myös Turun aikaisemmissa kaupunkikaivauksissa.

Kyseessä on keramiikka, jonka valmistus alkoi Reinin alueella 1200–1300-luvuilla. Sitä tuotiin ja käytettiin runsaasti Itämeren eri puolilla. Palaset edustavat keramiikkaa, jota tehtiin 1300-luvun alussa, mutta ei vielä 1200-luvun puolella.

–Aivan vastaavaa keramiikkaa on saatu mm. Suurtorin ja Aboa Vetuksen kaivauksissa, missä ne on voitu dendroajoittaa 1300-luvun alkupuolelle, kertoo Pihlman.

Alimpana muinaispelto

Alimmasta kerroksesta löytyi muinaispelto, jossa auran viillot ulottuvat savipitoiseen pohjamaahan. Pellon käyttöajasta ja viljelyn laadusta ei vielä ole mahdollista sanoa mitään, mutta kerroksesta otettiin useita näytteitä, jotka syksyn aikana tutkitaan mm. radiihiilijoitoksen saamiseksi.

–Orgaanista ainetta oli sen verran, että ajoitus saadaan varmasti tehtyä, toteaa Pihlman.

Pienen kaivausalueen perusteella pellon kokoa on vaikea arvioida. Pihojen kaalimaat ovat olleet aivan pieniä, mutta pellot ehkä joitakin aareja.

–Pellon löytyminen ei sulje pois sitä, etteikö kirkon ja joen välissä jos-

sain kohdin olisi voinut olla rakennettuja tontteja. Mutta ranta ei ole voinut olla 1200-luvulla kovin tiheään rakennettu, sanoo Pihlman.

Pellosta pihaksi

Kuukauden kaivutöiden perusteella tiedetään, että kirkon ja joen välinen tutkimuskohde muuttui 1200-luvun pellon jälkeen pihamaaksi. Pihatasoja on useita, mutta millään niistä ei ole rakennusten jäännöksiä. Rakennukset ovat kuitenkin olleet lähellä, arvelee Pihlman.

1400-luvulla joku rakensi pihalle tähän kohtaan puutarhamaan, ”kaalimaan”, ja tässä käytössä paikka oli 1700-luvun alkuun asti.

–1740-luvun venäläisessä kartassa, jossa näkyvät tontit, rakennukset ja puutarhapalstat, sitä ei enää ole, se on jälleen normaalia pihamaata.

Se, ettei tällä kaivetulla alueella ole missään vaiheessa rakennusten jäännöksiä, vii-

taa Pihlmanin mukaan siihen, että rakennukset tehtiin pitkään samoihin kohtiin. Rakennuksen tuhouduttua uusi tehtiin samaan paikkaan, entisen päälle. Saman asian voi havaita myös kirkon toisella puolen, missä Akatemiatalon edessä torin reuna on pysynyt samassa paikassa. 1500-luvulla palaneen talon paikalle oli rakennettu uusi aivan samaan kohtaan.

Ainutlaatuinen mahdollisuus

Pihlman korostaa, että käsillä on ainutlaatuinen mahdollisuus syventyä tarkasti varhaisimman kaupunkialueen kaikkein vanhimpiin kulttuurikerrostumiin.

Hän on tyytyväinen siitä, että tietoa kaupungin alkuvaiheista saadaan todellakin lisää. Rannasta valittu alue osoittautui rakentamattomaksi kautta aikojen ja sen kerrokset ulotuivat turmeltumattomina aina niihin kaupungin varhaisimpiin aikoihin, joista uutta tietoa

eniten toivotaan.

Jos paikalta olisi löytynyt keskiaikainen kivitalo, sen kellareita tehtäessä olisivat tuhoutuneet kaikki aikaisemman elämän merkit. Nyt saatiin lisätietoa siitä, millaisia ja miten vanhoja kerrostumia tuomiokirkon ympäriltä löytyy.

–Siltä osin tämä kuoppa oli onnistunut, sieltä saatiin aineistoa juuri tähän kysymykseen liittyen.

Erilaisia käsityksiä on vallinnut varsinkin kaupungin koosta ja sen iästä. Nyt vallalla olevat käsityksen mukaan varhaisinta kaupunkia alettiin rakentaa 1200-luvun lopussa, ja se on ulottunut tuomiokirkolta ainakin Vanhalle Suurtorille, toisen käsityksen mukaan jo alunpitäen aina Rettiginrinteeseen asti.

Tietoa aivan varhaisimmista ajoista on vähän. Varsinkin kirjallisia lähteitä on niukasti ja nekin valikoituneita.

Tiedonmurutkin arvokkaita

Turun kaupunkikaivaukset ovat tähän asti rajoittuneet vain sinne, missä on jotain rakennettu. Vuoden 1827 palon jälkeen tuomiokirkon ympärillä on ollut puistoa ja aukiota eikä mitään ole rakennettu.

–Tuomiokirkon ympäristössä on ensimmäistä kertaa mahdollista suorittaa moderneja kaupunkikaivauksia, jotka yltyvät pohjimmaisiiin kerroksiin. Kaikki ne viitteet, jotka antavat mahdollisuuden pohtia millainen varhaisin kaupunki oli, ovat arvokkaita. Olkoonkin, että ne olisivat hyvin pieniä, ne ovat silti uusia tiedon muruja.

–Tämä antaa lisäaineistoa, kun pohditaan vanhinta kaupunkitaajamaa ja sen laajuutta tällä suunnalla. Voidaan kysyä, onko 1200-luvun loppupuolen kaupunki ollut yhtä tiheään rakennettu kuin se 1300-luvun alkupuolella oli – vai oliko rakentaminen väljempää, Aki Pihlman pohdiskelee.

Liikaa ei näistä alustavista tuloksista kannata ruveta puristamaan, hän varoittaa. Viitteitä kyllä on saatu, ja se kaikki on enemmän kuin mitä tähän saakka on ollut olemassa.

**Teksti ja kuvat
Raija Herrala**



Brahenpuiston puoleinen tutkimusalue elokuussa ja syyskuussa. Ylemmässä kuvassa näkyy 1700-luvun Kirkkokadun kivipinta. Alemmassa se on jo rikottu ja löydetty mm. kadun myötäisesti kulkenut avo-oja. Oikealla alkaa hahmottua kivikellarin pääty.



*Arkeologi
Kirsi
Majantie
esitelee
luuluistimen
palaa,
jonka
jalkinetta
vasten
kuuluva
yläpinta on
tehty
pitäväm-
mäksi urien
avulla.*

Kiinnostus valtavaa

Turun kaivaukset jatkuvat tänä syksynä 21. lokakuuta asti. Tarkoitus on siihen mennessä päästä kaikissa kolmessa kohteessa pohjaan saakka. Tulosten perusteella ratkaistaan, mihin ensi kesän kaivaukset sijoittuvat.

Varhainen Turku –tutkimushanke kestää kaikkiaan kolme vuotta. Viimeisenä vuonna ei enää jatketa kenttätöitä vaan keskitytään aineiston jälkihoitoon ja raportointiin.

Yleisölle, tavallisille turkulaisille ja muille kiinnostuneille suunnattu tiedotus meneillään olevista kaivauksista on ollut poikkeuksellisen näkyvää. Sekä Turun maakuntamuseo että sen yhteistyökumppanina mukana oleva Aboa Vetus & Ars Nova järjestävät säännöllisesti opastuksia ja löytöjen helmiä on esillä yleisön nähtävänä Vanhalla Raatihuoneella ja Aboa Vetusin aulassa.

Töitä ja tuloksia esiteltiin mm. Arkeologian päivien merkeissä sankoille joukoille kiinnostuneita, ja lisää yleisötilaisuuksia on tulossa – seuraava esitelmätilaisuus pidetään 6.10. klo 15-17 Vanhalla Raatihuoneella.

Opastettuja kierroksia

Turun Maakuntamuseon järjestämät maksuttomat yleisökierrokset torstaisin klo 10, 11 ja 12 sekä 20.9. alkaen tiistaisin 13.30. Aboa Vetus & Ars Novan järjestämät kierrokset lauantaisin ja sunnuntaisin klo 12.30. Lähtö Tuomiokirkkopuiston ilmoitustaulun luota.

Viikon löydöt esillä Vanhan Raatihuoneen ikkunassa ja Aboa Vetus -museon aulassa.



Munniharppu.

Torin kiveystä ja 1500-1600-luvun vaihteen rakennusten pohjia Vanhan Akatemiantalon luona, ylempi kuva elokuussa, alempi 6.9.2005.

Tuomikirkon kaivauksilla myös 60 harrastajaa

Turun tuomiokirkon ympäristössä toteutettavat kaivaukset ovat avanneet myös kuu-
dellekymmenelle harrastajalle näköalapaikan
keskiajan kaupunkiin.

Vapaaehtoisikaivajia on kaivauksella puo-
len tusinaa kerrallaan, kukin heistä maksimissaan viikon. Ensimmäiset tulivat elokuun puolivälin jälkeen, viimeisille paikka avautuu lokakuussa.

Vuodesta 1998 lähtien Turun jokaiselle kaupunkikaivaukselle osallistunutta Harri Jokista voi pitää jo lähes puoliammatillisena. – Kokenut harrastaja, sanoo hän itsestään.

Åbo Akademian tontti, Österbladin tontti, kirjasto, Rettiginrinne. Nyt mies lapioi maata ämpäriin keskellä katuakatemiatalon edessä.

–Meillä on velkaa niitä kohtaan, jotka ovat joskus olleet täällä, kuvaa Jokinen sitä, mikä vetää lapionvarteen. –Ei ainakaan palkka, koska se ei ole hyvä!

Hän sanoo pitävänsä kivien kampeamisesta savessa ja märässä. Mielenkiintoista, likaista työtä, ei pelkkää lastalla rapsuttamista, vaikka moni niin luulee.

Jännittävin löytösi?

–Olen löytänyt vaimoni kaivauksilta! Mutta jos kaivamisesta puhutaan, niin kaivojen tyhjentäminen on yleensä jännittävintä. Niitä on käytetty kaatopaikkoina ja niissä on usein tosi merkillistä kamaa. Kaivot ovat mielenkiintoisia ja aina vähän erilaisia.

Myös isot kivet viehättävät Jokista. Niiden poistamisessa on haastetta. Alla voi olla jotain, jota on varottava.

–Se on vaikeaa, mutta ei mahdotonta, sanoo hän.

Kaivaminen on ”mukavalla tavalla nöyryyttävää työtä”, jossa on taivutettava päänsä menneiden polvien tekemisille. Sitä Jokinen tarkoittaa, kun hän puhuu velasta täällä aiemmin olleille.

–Heillä on saattanut olla sellaista hävinnyttä tietotaitoa, josta meidänkin olisi kiva tietää. Ehkä kestävämpää kuin meillä nyt. Ja jos he olisivat antaneet periksi, todennäköisesti meitäkään ei täällä olisi. Siksi meidän pitää olla vähintään hiukan kiinnostuneita heistä – eikä pelkästään suurmiehistä, vaan tavallistakin ihmisistä.

Ohikulkijoiden kiinnostus tekee Tuomikirkon ympäristössä kaivamisen tavallistakin mukavammaksi. Kysymyksiin yritetään vastata niin hyvin kuin voidaan.

–On niitäkin jotka asuvat lähellä ja käy-

vät monta kertaa päivässä, viittaa Jokinen aukiolan aidan takana soljuvaan kävelijöiden ja pyöräilijöiden virtaan.

Pöydän ääressä multaa seulova Tuula Kokkonen nappaa luunpalan ja pudottaa sen vieressään olevaan muoviamperiin. Pohjalla on jo entuudestaan kasa aika suuria, ruskeita luita.

Kokkonen käyttää yhden kesälomaviikon Turun menneisyyden parissa. Kiinnostus arkeologiaan on kuitenkin vienyt kokonaan mennessään.

–Työskentelen ihan muulla alalla, mutta kiinnostus meni niin vakavaksi, että nyt opiskelen osa-aikaisesti arkeologiaa, kertoo hän.

Päivän aikana mullan joukosta on ehtinyt tulla esiin luuta, lasia, keramiikkaa ja metalliesineiden jäänteitä.

–Lähinnä nauvoja, jos omista löydöistäni puhun, kertoo Kokkonen.

Seulojana oppii tunnistamaan esineet.

–Ei sitä opi muuten kuin käytännön työtä tekemällä, ja minulla on aika vähän kaivauskokemusta, vaikka olenkin alan opiskelija. Kaupunkikaivauksilla en ole ollut ennen ollenkaan. Tämä on ihan eri tyyppinen kohde kuin se, missä olin opetuskaivauksella, kertoo Kokkonen.

Pohjois-Karjalasta Punkaharjun kautta Turkuun tullut Tuula Kokkonen on asunut täällä kolme vuotta.

–En koe kaivavani täällä omia juuriani. Mutta sen verran koen Turun jo omaksi kaupungikseni, että on kiva tutkia sitä pintaa syvemältä, nauraa hän.

–Kyllä se varmaan oli yksi syy tänne muuttoonkin. Historiallisuus kiinnosti. Ja sitten kun tajusin, että täällä voi opiskella arkeologiaa, hain opiskelemaan ja onnistuin! Unelma toteutui!



Harri Jokinen



Tuula Kokkonen



Aboa Vetus: Kурkistus keskiaikaan keskellä Turkua



Tiedon tarjoaminen ja opettaminen ovat Aboa Vetus & Ars Novan vahvoja alueita, uskoo uusi johtaja Johanna Lehto-Vahtera.



Kurkistus Luostarin jokikadulle

Aboa Vetus & Ars Nova -museon arkeologinen perusnäyttely uudistettiin museon kymmenvuotisjuhlan kunniaksi viime keväänä.

Esille tuotiin entistä enemmän tontin kaivauksissa löytyneitä esineitä, niiden ympärille museon keskiaikaisiin kellareihin luotiin keskiaikainen äänimaisema ja varsinkin lapsille tehtiin lisää mielenkiintoisia pisteitä, joissa saa koskea ja kokeilla.

–Me opastamme kiinnostuneita ymmärtämään keskiajan ympäristöä, sanoo museon uusi johtaja Johanna Lehto-Vahtera.

Aboa Vetus & Ars Nova on omalta osaltaan kaupunkikaivausten yhteistyökumppanina järjestämällä mm. opastuskierroksia.

–Ihminen joka käy kaivauksilla, löytää myös museon, jossa on jo esillä tietoa samalta ajalta, sanoo Lehto-Vahtera.

Museolle kaivaukset tarjoavat tilaisuuden tulla aktiivisesti ulos yleisön pariin. Lehto-Vahtera vertaa sitä tässä suhteessa vaikkapa keskiaikapäiviin.

Aboa Vetuksen tärkein tavoite on keskiaikaa koskevan tietämyksen lisääminen. Uusi museonjohtaja näkee opettamisen ja kertomisen talon vahvuuksina.

–Tiedon lisäys toteutuu milloin enemmän, milloin vähemmän. Mutta meidän tavoitteemme se on. Miksi me muuten olisimme olemassa ja laittaisimme näyttelyjä pystyyn suurella rahalla, hän puuskahtaa.

Museossa tieto ja viihtyminen on mahdollista yhdistää.

–Täällä voi oleskella keskiaikaisessa ympäristössä ja havaita kiinnostavia asioita. Eikä vain maan alla.

Oheispalvelut tekevät ympäristöstä viihtyisän ja madaltavat kynnys-

tä tulla.

–Museoon ihmiset tulevat vapaaehtoisesti, me saamme olla heidän kanssaan tekemisissä mukavissa merkeissä, kun heillä on aikaa! kuvaa Lehto-Vahtera avautuvia mahdollisuuksia.

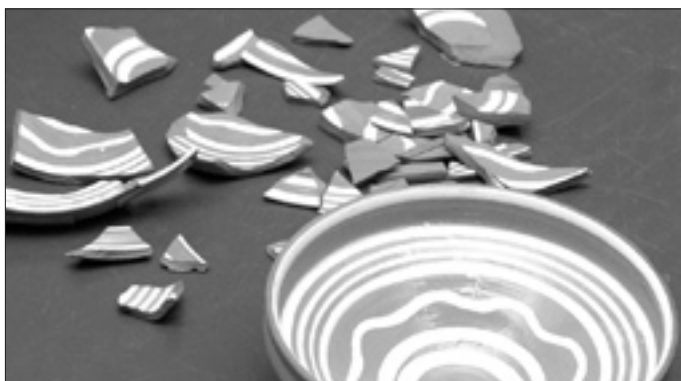
Opastusta monin tavoin

Maaliskuun alussa Naantalin kaupunginmuseosta Aboa Vetus & Ars Novaan siirtynyt Lehto-Vahtera on koulutukseltaan kulttuurin tutkija: kansatieteilijä ja museologi.

–Opiskeluajoista lähtien olen tehnyt erilaisia museotoita, kymmenittäin erilaisia näyttelyitä, arkisto- ja kirjastotoita, kuvailee hän tähänastista toimintaansa.

Ennen Naantalin museota hän työskenteli myös tutkijana ja yliopiston tuntiopettajana. Aboa Vetus & Ars Nova oli tilaisuus, jota ei voinut ohittaa, vaikka Naantalissa oli takana vasta vuosi.

–Kiinnostavaa, monipuolista ja erikoista, haastetta ja mahdollisuuksia, luonnehtii Lehto-Vahtera uutta tehtäväänsä.



Museossa saa koskea ja kokeilla.

–Nyt puolen vuoden jälkeen näkee, mitä kaikkea olisi mahdollista tehdä, mutta mitään ei vielä ole ehtinyt toteuttaa, sanoo hän.

Museon omat kiinteät muinaisjäännökset ja niistä kertominen ovat luonnollisesti etusijalla. Perusnäyttely on nyt kokonaan uudistettu, joten siihen ei ole tarvetta kajota, mutta opastuksessa museosta voidaan kertoa monin eri tavoin.

–Museokaupan kehittäminen kiinnostaa myös kovasti. Se on jo vakiinnuttanut asemansa, mutta mihin suuntaan sitä voisi viedä? Lehto-Vahtera pohtii.

Nykytaiteen ja esihistorian yhdistelmä tuntuu ulkopuolisesta hämmästyttävältä.

–Ovathan museon kaksi puolta erilaiset, mutta en erotellut niitä päässäni etukäteen, olin vain kauhean utelias näkemään, mitä kaikkea täällä on. Oikeastaan

eroa on yllättävän vähän. Museoissa ylipäättään pitäisi olla paljon asioita.

Uusittu perusnäyttely

Johanna Lehto-Vahtera ehti mukaan Vetus-osan perusnäyttelyn uudistukseen aivan työn loppuvaiheessa, kun sitä jo oltiin toteuttamassa.

–Edellinen näyttely oli ollut esillä kymmenen vuotta, joten oli jo paljon pohjatietoa siitä, mitä halutaan muuttaa.

–Peruskokoelmassa on edelleen paljon samaa, mutta ehkä suurin muutos on esineistön lisääminen ja lasten saarekkeiden suuri määrä, sanoo Lehto-Vahtera.

Keskiaikaisen kaupungin rautioille rakennettu näyttely on entistä moniulotteisempi. Yhtenä lankana läpi näyttelyn kulkee tarina Matista, pikkupojasta, joka

Kaivauksista uusi ajoitus: Vetuksessa Turun vanhin kivinen asuintalo

Aboa Vetus –museon sisällä, Luostarin jokikadun alkupäässä, on tällä tietoa Turun vanhin kivinen asuintalo. Tulos selvisi tänä vuonna tehtyjen kaivausten yhteydessä saadusta ajoituksesta.

Ns. kylpylän holvikellarissa rakennuksen puuainasta otettu näyte on ajoitettu vuosiin

1390-1391.

FT Kari Uotilan johdolla tehdyt tutkimukset varmistavat, että Luostarikorttelin kivitalot ovat maamme vanhimpia ei-kirkollisia asuinkäytössä olleita kivrakennuksia. Turun aiemmissa kaivauksissa löydetty varhaisemmat asuinrakennukset ovat olleet puisia.

Uuden ajoituksen lisäksi uusimmat kaivaukset ovat paljastaneet mielenkiintoisia esinelöytöjä. Pyhän Annan kappelin vieressä olevasta kellarista löytyi erittäin hienokuntoinen lapsen kenkä. Noin 4-5-vuotiaalle lapselle kuuluneen hihnakengän etuosan kaikki palat ovat säilyneet ja myös ompeleita on jäljellä.

Lasten kengät ovat harvinaisia löytöjä, koska niiden teettäminen oli kallista ja kengät kuten muutkin käyttöesineet kierätettiin lapselta toiselle, kunnes niistä oli vain riekaleet jäljellä. Museon alueelta on löytynyt myös toinen lapsen kenkä. Voidaan otaksua, että näiden kenkien käyttäjät ovat olleet tavallista varakkaamman perheen lapsia.

Heinäkuun lopulla Pyhän Annan kappelista löytyi koristeellinen metalliketju, joka muodostaa pisanan muotoisen lenkin. Ketju on valmistettu sinkki-kupari-seoksesta ns. ketunhantatekniikalla eli se on koottu pujottamalla pienistä, alle puolen sentin mittaisista lankalengeistä.

Ketju on saattanut olla osa esim. vaatteiden kiinnityssysteemiä.



Vuoden 1390 vaiheille ajoittuva arinapuu löytyi kellarihuoneen oikeasta takanurkasta. Keskellä portaat, jotka joskus johtivat talon asuintiloihin.

muuttaa Liedosta Turkuun ja ihmettelee kaupungin menoa silmät soikeina. Jotta Matin tarina etenisi sujuvasti, on koko näyttelyn kiertosuuntaa vaihdettu.

Jo ensimmäisessä portaikossa avautuu museon uusi äänimaailma: joki, kaupungin häly, keskiaikaiset soittimet, puupatiinien lopsutus, lokit ja kärpäset.

Jos nykypäivän äänistä vain prosentti on luonnonääniä, ennen oli toisin. Lehto-Vahtera pohtii melun olemusta ennen ja nyt.

–Sepän pajan äänet ovat joskus olleet varsinainen melun lähde!

Uuteen näyttelyyn on saatu esille paljon sellaista, mitä vuosikymmenen aikana on ehditty kunnolla tutkia ja käännellä.

Museossa on myös koko tämän vuoden ollut meneillään pieniä kaivauksia, ja niistä on saatu lisää esineitä, lisää ajoituksia ja ajoitusoleksia.

–Nahkakenkiä, miekan tuppi ja aika hieno metalliesine, metallilangasta tehty pisan mallinen punoslenkki, esittelee Lehto-Vahtera.

Uusimmissa ajoituksissa on varmistunut, että Aboa Vetuksen sisältä löytyy yksi Suomen vanhimmista kivitaloista. Arinapuusta otettu näyte kertoo, että puu kaadettiin noin vuonna 1390 tai 1391. Kyseessä on asuintalon kellari, josta johtavat portaat ylöspäin.

Kenelle talo on kuulunut, sitäkin on pohdittu.

–Aika paljon on tehty arkistotutkimusta korttelin asukkaista, mutta tiedot eivät ulotu näin kauas. Tietoja on vasta 1400-luvun lopulta alkaen.

Kokonaisuuden luominen vaikeaa

Mikä on uudelle museonjohtajalle mielenkiintoisin paikka museossa?

–Minusta kokonaisuus on tärkein. Näyttelyn rakentamisessakin on tavoittelemisen arvoista, että siellä oleva voisi havainnoida kokonaisuuden. Rikkumaton kokonaisuus on vaikea saavuttaa, mutta täällä se muodostuu, ja äänimaailma ja valaistus täydentävät sen.

–Itse mietin mielelläni, mitä juuri nyt en näe tässä paikassa. Mitä tässäkin olisi, jolle olisi näin. Ei niin, että etsisin, mitä pitäisi tehdä toisin, vaan miten voisi olla.

–En osaa nimetä museosta yksittäistä paikkaa, mutta visuaalisesti jotkut tilat voivat olla toisia mielenkiintoisempia! sanoo hän ja viittaa toisiaan seuraaviin kivisiin kellariholveihin.

Perusnäyttelyn lisäksi museoon on tulossa mielenkiintoisia vaihtuvia näyttelyitä.

Aboa Vetus & Ars Nova kuuluu pohjoismaisten keskiaikamuseoiden verkostoon, jonka puitteissa tapahtuu mm. näyttelyjen

Museoon voi jäädä vaikka pelaamaan keskiaikaisia lautapelejä. –Moni on niin tehnytkin, kertoo Johanna Lehto-Vahtera.



kierrätystä. Sitä kautta Turkuun on tulossa tammikuussa rakkaudesta keskiajalla kertova näyttely Ikuisesti sinun.

Myös luututkimusta esitellään näyttelyn avulla. Vuonna 2007 on Mikael Agricolan juhluvuosi, jota todennäköisesti juhlistetaan hänestä kertovalla näyttelyllä.

–Näyttelykalenteri on hyvä olla parin vuoden päähän ja aiheita mietittynä 3–4 vuotta eteenpäin, pohtii Lehto-Vahtera.

Henkilökohtaisesti häntä kiinnostaisivat mm. pukeutumiseen liittyvät aiheet.

–Ja ihmissuhteet, ne kiinnostavat aina – tästä aihepiiristä on siis jo tulossa rakkaus tammikuussa.

Keskiajan taiteesta kertova näyttelykin olisi ihan mahdollinen, joko yhteisenä tai omana.

Raija Herrala



Pikarin sirpaleet ja viersä sen malli.



Haukkuvainaa keskiajan Turusta



Pyhän Annan ekumeeninen kappeli Aboa Vetuksen suojissa on nähnyt niin häitä kuin ristiäisiäkin.



Kadonnut lapsuus – mitä voimme tietää muinaisten lasten elämästä?

Lapset ovat ryhmä, jota arkeologit ovat tutkineet melko vähän. Suurin syy tähän on se, että lapsiin liittyviä arkeologisia löytöjä tunnetaan hyvin niukasti. Suomessa lapset erottuvat paremmin vasta keskiaikaisissa löydöissä, joiden joukossa on esimerkiksi leikkikaluja. Jos siis halutaan pohtia millaista lapsuus oli vaikkapa rautakaudella, joudutaan turvautumaan tietämykseen myöhempien aikojen lasten elämästä. Lähinnä kansatieteellisen aineiston ja kansanperinteen esikristillisten osien pohjalta on pyritty piirtämään kuvaa lasten elämästä varhaisimpina aikoina.

Lapsikuolleisuus on ollut esihistoriallisella ajalla suurta. Erikoista kuitenkin on se, että monin paikoin lasten haudat puuttuvat kalmistoista täysin. Esimerkiksi Suomessa Euran Luistari on ainoa kalmisto, josta on löydetty myös lasten hautoja. Lasten hautojen puuttumista on selitetty sillä, että pienet lapset eivät olisi olleet yhteisön täysivaltaisia jäseniä. Oletetaan, että täysivaltaisuus saavutettiin tietyn ikäisenä erilaisten riittien kautta.

Täysivaltaisuus voisi liittyä esimerkiksi siihen, että jäsen osaa pitää huolen itsestään ja kykenee osallistumaan erilaisiin töihin. Täysivaltainen jäsen on siis tarpeellinen yhteisös-

sään. Toisaalta kansanperinne tuntee tavan, jonka mukaan lapsi otettiin yhteisön jäseneksi ensimmäisen hampaan puhjettua. Luistarin lasten hautojen löytöjen perusteella on esitetty, että lapset kulkivat noin seitsenvuotiaiksi asti paidoissa ja mekoissa, jonka jälkeen lapset saivat samanlaiset vaatteet kuin aikuisillaakin. Noin seitsemän vuoden ikä on siis ainakin ollut yksi rajapyykki lapsen elämässä.

Ero tyttöjen ja poikien välille tehtiin hyvin varhain. Pojille opetettiin miesten töitä ja tytöille naisten. Jo varhain lapset joutuivat osallistumaan oikeisiin talon töihin tekemällä kukin voimilleen sopivaa työtä. Tällaisia töitä olivat esimerkiksi marjanpiminta, eläinten hoito, polttopuiden kanto, vanhempien auttaminen erilaisissa töissä sekä pienempien sisarusten kaitsenta.

Palloja ja puumiekkvoja

Töiden lomassa oli varmasti aikaa myös leikeille. Esihistoriallisen ajan leikkikaluja ei tietääkseni kuitenkaan ole montaakaan Suomesta löydetty. Mieleeni tulevat vain kivikautiset saviveistokset, joiden oletetaan olevan lasten leluja, taideteoksia tai uskonnollisia

esineitä sekä muutamat rautakautiset pienoistyökälyt Euran Luistarin kalmistosta. Näitäkään ei kuitenkaan voi varmuudella luokitella leikkikaluiksi, koska pienoiskokoisia esineitä ovat käyttäneet myös aikuiset. Esimerkiksi pienoistyökälyt eivät välttämättä ole leikkikaluja, koska sellaisia on valmistettu myös tarkkuutta vaativien töiden tekemiseen.

Vaikka leikkikaluja ei olisikaan meidän aikaamme asti säilynyt, on niitä kuitenkin ollut. Varmaankin lapset ovat muinoin leikkineet samankaltaisilla leikkikauluilla kuin mitä esimerkiksi Turun keskiaikaisilta kaivauksilta on löydetty: puumiekkvoja, jousipysyjiä, palloja, puueläimiä, savesta valmistettuja eläimiä ja astioita, kaarnaveneitä... Vain mielikuvitus on rajana!

Leikkikalut valmistettiin pääosin orgaanisista aineista, jolloin ne hajoavat maaperässä nopeasti. Keskiaikaisia leluja tutkittaessa on havaittu toinenkin ongelma: leikkikaluja voi olla vaikea tunnistaa. Leluihin on käytetty kangastilkkuja ja muuta käytöstä poistettua materiaalia. Lelut on myös voitua leikkiä hajalle – aivan kuten nykyäänkin lasten lempileluille käy. Leikkikalut voivat siis hukkua kaikenlaisen jätteen joukkoon ja jäädä huo-

maamatta. Leikkikalujen lisäksi leikittiin tietenkin muillakin tavoin. Voitiin esimerkiksi kiipeillä puissa, hyppiä, juosta sekä mitellä voimia ja taitoja.

Mainitsin jo edellä Euran Luistarin kalmiston lasten haudat. Kalmistosta on löydetty kymmeniä esineellisiä hautoja ja lisäksi hautakuopan koon tai luiden ja hampaiden perusteella oletetaan, että lasten hautoja olisi yhteensä yli sata. Tämä määrä on noin 25 % haudoista, jotka on pystytty määrittelemään miehen, naisen tai lapsen haudaksi. Lapset on haudattu samalla tavalla kuin aikuisetkin eli hauta-antimiksi on pantu tarve-esineitä, koruja, ruokaa sekä eläimiä.

Erityinen piirre lasten hauta-antimissa ovat pienoiskokoiset korut, jotka on selvästi tehty lapsia varten. Korut ovat olleet kuten aikuisilla, mutta huomattavasti pienempiä. Haudoista on löydetty niin pieniä sormuksia, rannerenkaita kuin solkia ja koruneulojakin. Erikoista lasten koruissa on se, että poikien haudoista on löydetty rannerenkaita, joita miesten haudoista ei tunneta lainkaan. Muuten pojat ovat saaneet hautaan samanlaisia koruja kuin miehetkin käyttivät. Erityinen lasten käyttämä korutyyppi ovat olleet varvasrenkaat!

Kaulakoruissa on ollut helmiä, pronssispiraaleja ja hopearahoja aivan kuten aikuisillakin. Kulkusia on myös löydetty useita ja löydöt osoittavat, että niitä on voitu ripustaa monilla tavoilla esimerkiksi kaulanauhaan tai vaatteisiin. Joissakin haudoissa on eri-

tyisen runsaasti esineistöä. Esimerkiksi eräs noin 1-vuotias pikkutyttö on saanut mukaansa tuonpuoleisuuteen rannerenkaan, sormuksen, pronssiketjun, kulkusen ja lasihelmiä.

Luistarin lasten haudat ja lasten esineistö osoittavat, että lapset ovat olleet rakastettu osa yhteisöä. Kaikenikäiset lapset ovat saaneet hautapaikan sieltä mistä aikuisetkin. Erikoista on, että muualta lasten hautoja ei ole löydetty. Lapset ovat kuitenkin olleet tärkeitä, sillä entisaikoina lapset muodostivat vanhempiensa sosiaaliturvan sekä turvasivat talon ja suvun jatkumisen. Lapset turvasivat myös kulttuurin jatkumisen oppimalla yhteisön tavat jo varhain leikkien kautta.

Päivi Lönnberg
arkeologian opiskelija
Turun yliopisto

Kirjallisuutta:

Liv Helga Dommasnes: Naiset ja lapset muinaispohjoismaisessa yhteisössä. Viikinkijä Eurassa? (2001)

Pirkko-Liisa Lehtosalo-Hilander: Euran esihistoria (2000)

Kirsi Sipiläinen: Pienoisaseita ja puunukkeja – leikin jäljet arkeologisessa aineistossa. Kaupunkia pintaa syvemmältä (2003)

ARKEOLOGIS – GEOLOGINEN RETKI

Turku – Mietoinen – Vehmaa – Laitila – Mynämäki – Nousiainen – Masku

Luantaina 29.10.2005 klo 9.00 linja-autoaseman tilausajolaiturista. Paluu Turkuun viimeistään klo 17.00

Oppaina: **Elsa Hietala**, arkeologia
Gunnar Glückert, geologia

Retken hinta 15 euroa ja varsinainen opiskelijat 10 euroa. Maksu sisältää bussimatkan ja opastukset. Maksu kerätään bussissa.

Kahvi Mietoisten Tumikuussa n. klo 11.00

Ruokailu tai kahvi Nousiasten Nes-teellä n. 14.00. Ruokailu ja kahvi omalla kustannuksella.

Retkiohjelma mahdollisine karttoineen jaetaan bussissa.

Alustava matkaohjelma:

Arkeologiset kohteet:

- Mietoinen **Saaren kartano**
- Vehmaa **Laittisten kappeli**
- Nousiainen **Palo** (vanhemman room. ajan kalmisto)
- Nousiainen (pronssik. röykkiö)
- Mynämäki **Myllymäki** polttokenttä-kalmisto

Lisäksi kivikautisista kohteista mahdollisia Mynämäen Pyheensilta ja Laitilan Nästenristi. Kohteet tarkentuvat vielä.

Geologiset kohteet:

- Turku **Runosmäen** pirunpelto ja pirunpesä lentokentän maastossa
- Mietoinen **Perkoonmäen** simpukkamaa sekä pirunpelto. Kerrotaan matkalla
- Laitila rapakivilohkare
- Nousiainen Santamalan **Emovahan siirtolohkare**
- Masku hiekkakuoppa, jossa näkyvät eri aikojen kerrostumat ja Kiisanpirtin luona oleva silokallio ja hiekkakuopat. Kohteet tarkentuvat vielä.

Tiedustelut ja sitovat ilmoittautumiset 20.10.2005 mennessä.

Heimo Kumlander 040-5934021 tai heimo.kumlander@mbnet.fi

Kari Ahtiainen 044-5843107 tai kari.ahtiainen@dnainternet.net



Kuvissa Euran 4H-kerholaisten veistämiä leikkikaluja. Esikuvina Turun ja Novgorodin keskiaikaiset löydöt. Kuvat: Päivi Lönnberg

Kurssitusta ja kaivauksia Köyliössä



Keväällä 2005 käynnistyi Köyliö-seuran hanke ”Yttilän Otta tutuksi”, jonka yhtenä päätarkoituksena on luoda kokonaiskuvaa Köyliön arkeologisesta tutkimustilanteesta sekä koekaivauksin selvittää Yttilän Otan muinaisjäännösalueeseen liittyvää problematiikkaa. Kyseessä on EU-rahoitteinen esiselvityshanke, toisin sanoen sillä haluttiin kartoittaa mahdollisuuksia ja edellytyksiä jatkoselvittelyihin ja laajempiin kaivaus-tutkimuksiin.

Yksi osa hankekonseptia oli herättää paikallisten kiinnostus omaan historiaansa, ja hankkeeseen sisältyikin koekaivauksen lisäksi myös kurssitusta sekä alueen muinaisuutta käsittelevä seminaari.

Hankeen arkeologisesta osuudesta eli kurs-sista ja kaivauksista vastasi Muuritutkimus ky dosentti Kari Uotilan johdolla. Suunnittelu- ja kaivausprosessin aikana oltiin myös tiiviissä yhteistyössä Museoviraston tutkijoiden Leena Koiviston ja Tuula Heikkurinen-Montelin kanssa.

Yttilän Otta

Kohdetta etsittiin aluksi Köyliön Vanhakar-tanon alueelta, mutta tämän suunnitelman ka-riuduttua kohteeksi valikoitui Yttilän Otan rautakautiseksi kalmistoksi aiemmassa tutki-muksessa tulkittu alue.

Yttilän Otta on Köyliönjärven itärannalla

Yttilän Otan kuopanteet ja alueella suoritettavat arkeologiset kaivaukset. Kartta ja jutun kuvat Muuritutkimus Ky

oleva osin jyrkkärantainen niemi. Aivan nie-men rannassa on nykyisin kunnan uimaran-ta ja rantsauna. Rantatörmän päällä on ta-sainen kenttä.

Yttilän Otan tiedetään vuosisatojen ajan ol-leen juhannusjuhlien viettopaikka ja se on sitä edelleen. Paikkaan liittyy myös erilaisia kan-santarinoita. Rantatörmän järven puoleisella reunalla on pääosin katajaa kasvava alue, jos-sa on näkyvissä useita kymmeniä eri suuntais-ia kuopanteita. Kuopanteiden pituus vaihte-lee 2-4,5 metrin ja leveys 1-2 metrin välillä. Kuopanteiden pääosin pitkänomainen muoto on antanut pohjaa tulkita ne ruumishautauk-seen liittyviksi vajoamiksi.

Yttilän Otta on aiemmin tunnettu nimellä Hiisiniemi, jonka on myös nähty viittaavan kalmiston olemassa oloon. Kuopanteita on kutsuttu myös ryssänhautoiksi.

Köyliö ja näin ollen myös Yttilän Ot-ta on inventoitu vuosina 1953 (Unto Salo) ja 1996 (Esa Laukkanen). Jo 1880-lu-vulta on olemassa tietoja, että niemellä ole-vasta pellostä olisi löytynyt hauraita prons-siesineitä, jotka sittemmin olisivat joutuneet hukkaan. Samaisessa pellossa olisi myös kirkkoväärti August Vähätalon antaman tie-don mukaan ollut vielä vuonna 1915 näky-vissä nelikulmaisen, hirsistä tehdyn raken-nuksen jäänteitä. Itse kuopanteita on tutkittu



Yttilän Otan maastossa on havaittavissa 51 kuopannetta.

arkeologisesti minimaalisen vähän, ja tiedot niistä ovat vähäisiä ja hajanaisia. Arkeologeista paikalla ovat aikoinaan käyneet ainakin Heikel, Hackman ja Luho. Heikelin muistiinpanojen mukaan ”eräästä kuopasta lienee maist. Hackman myös tavannut ruumisarkun jäännöksiä saamatta esiin mitään muuta.” Unto Salon inventointikertomuksessa mainitaan, että Ville Luho kaivoi yhden kuopanteista vuonna 1953 ja tulkitsi sen vähälöytöiseksi ruumishaudaksi. Tulkinnan perustelut jäävät epäselviksi. Mitään löytöjä ei edellä mainituista tutkimuksista ole tallennettu.

Alueella on nähtävissä, että kuopanteihin on kohdistunut myöhempää kaivaustointointia. Kevään aikana alkoikin tutkijoiden korviin tihkua kertomuksia siitä, että kuopannealueella olisi suoritettu aikojen saatossa aarteensintää; näin ollen osa kuopanteista tai niissä näkyvistä kuopista lienee tämän toiminnan tulosta. Kirkkokarin ja Vanhakartanon alueen kaivaukset ja niistä saadut löydöt olisivat innostaneet paikkakuntalaisia tähän toimintaan. Mitä ilmeisimmin Yttilän Ottan löydöt ovat tämän toiminnan tuloksena olleet vähäiset; ainakaan niistä ei kertomuksia ollut.

Paikalla käyneet arkeologit ovat olleet montaa mieltä siitä, ovatko kuopanteet yli-

päänsä hautoja vai jotain aivan muuta, mutta joku seikka paikassa on saanut aarteensintäjien kohdistamaan toimintansa juuri sinne.

Kuopannealueen itäpuolella tehtiin koe-kaivauksia Seija Sarkin johdolla vuonna 1973, kun paikalle rakennettiin uutta puhelinkeskusta. Sarkki havaitsi alueella viisi n. 2 x 0,6 m:n kokoista värjäymää, joista kolme oli pohjois-etelä suunnassa ja kaksi länsi-itä suunnassa. Nämä tulkittiin ruumishaudoiksi. Löytöinä alueelta saatiin savitiivistettä sekä rautakuonaa; viimeksi mainittua löydettiin hautojen pintakerroksista. Koska suunnitellun rakennuksen paikkaa suostuttiin siirtämään, ei laajempia tutkimuksia alueella tehty.

Kaivauksia teoriassa ja käytännössä

Kesän kaivauksiin valmistautuminen aloitettiin jo maaliskuuhuhtikuussa kurssisarjalla ”Köyliön kaivausten teoriaa ja käytäntöä”. Opetuksesta vastasivat Kari Uotila ja tämän artikkelin kirjoittajat. Kurssi oli kaikille avoin ja maksuton.

Osallistujamäärä olikin ilahduttavan suuri; lähes joka kerralla yleisöä oli kolmisenkymmentä henkeä. Luennoilla valotettiin kuuli-joille mm. rautakauden lopun hautastapoja sekä arkeologista tutkimusprosessia; kerrot-

tiin kaivausten eri vaiheista ja käytännöistä, esim. miten ja miksi dokumentoidaan, mitä jälkityövaiheessa tehdään jne. Kaksi kertaa kokoonnuttiin itse Yttilän Ottassa, jolloin tutustuttiin tulevaan työmaahan. Kaikki saivat myös hieman tuntumaa mittausten suorittamiseen takymetrillä.

Kurssi huipentui retkeen, jossa bussilastillinen köyliöläisiä tutustui Kaarinan Kuusiston linnaan sekä Halikon Rikalanmäkeen.

Itse kaivaukset alkoivat kesäkuun 6. päivä ja jatkuivat juhannukseen. Kaivauksille oli kaikkien halukkaiden mahdollisuus osallistua ja lisäksi palkattiin työvoimaksi köyliöläisiä lukiolaisia.

Käytännön työt aloitettiin jo toukokuun puolella ennen varsinaista kaivausvaihetta alueen yleiskartoituksella. Näin saatiin ensimmäistä kertaa kaikki Yttilän Ottan kuopanteet määrällisesti inventoitua; kaikkiaan niitä on 51 kpl. Paikoin on nähtävissä, että niemeltä on otettu soraa, joten joitakin kuopanteita lienee myös tuhoutunut. Alueelta etsittiin sopiva koetutkimusalueen kohta yhdessä Museoviraston tutkijoiden kanssa. Kohta, joka nimettiin alueeksi B, valittiin siten, että sen sisään jäi kaksi kuopannetta. Työhypoteesina oli myös saada selkeää käsitystä kuopanteiden välisestä alueesta.



Köyliöläiset lukiolaiset ahkeroinvat alueella A1, joka sijaitsi Sarkin koe-kaivausalueen vieressä.

Kevään kuluessa kävi ilmi, että nk. puhe-linkeskuksen tontille, siellä nykyisin sijaitsevan kesäasunnon pihapiiriin, oli suunnitteilla vesijohto. Linjaus sivusi edellä kuvattua Seija Sarkin koekaivausalueetta ruumishautahavaintooneen, ja oli selvää, että alueella olisi tehtävä lisätutkimuksia. Näin tutkimuksen painopiste siirtyi tälle alueelle (alue A) ja loppujen lopuksi alueelta B ehdittiin poistaa vain turve- ja humuskerros. Alue peitettiin mahdollisia jatkotutkimuksia silmällä pitäen.

Alueen A tutkimuksissa havaittiin selkeästi ympäröivästä hiekkamaasta erottuvia, ruumishautausta muistuttavia värjäymiä kaikkiaan neljä kappaletta. Näistä yhdestä löytyi eläimen luita. Ruumishautatulkinnan puolesta puhuvat värjäymien suunta – itä-länsi – sekä pääsääntöisesti muoto ja muut ulkoiset seikat. Sen sijaan värjäymistä ei löydetty mitään evidenssiä haudamisesta ts. vainajan tai arkun jäänteitä. Värjäymien sisällä olevat tummemman maan alueet olivat osin epäsäännöllisiä tai vaihtelivat eri syvyyksissä. Yhdestä värjäymästä löytyi hiiltä ohuina kerroksina pinnasta pohjaan sekä myös pari kuonanpalaa. Näin värjäymien ”sisältö” herätti ennemmin tulkinnan, että kyseessä olisi jotain aivan muuta.

Alueelta löytyi myös kiveys, jossa oli kolme kivikertaa. Osa kivistä oli rapautunut mahdollisesti tulen vaikutuksesta, mutta varsinaista hiili- tai nokikerrosta kivien välistä ei tavattu. Näin sitä ei voida pitää tulisijana tai sellaisen pohjana. Uudempia kuopanteita olivat myös hevosen hauta sekä lähes pikimäistä mustaa maata sisältänyt kuoppa, jossa oli myös runsaasti kiviä.

Läheltä Sarkin kaivausalueetta löytyi – tosin sekoittuneesta maasta – Yttilän Ottan alueen ensimmäinen selvä keramiikan pala, joka ajoittuu rautakauden lopulle tai historiallisen ajan alkuun.

Yttilän Ottan alueen tutkimusten lisäksi suoritettiin myös pieni koekaivaus Kirkkosaareissa Köyliön keskustaan vievän sillan lähistöllä. Tällä paikalla, lähellä Vanhaakartanoa ja kuuluisia rautakautisia ruumiskalmistoja, on sijainnut 1600-luvulta peräisin oleva puukirkko. Tämä kirkko paloi 1751 ja perimätiedon mukaan sen torni kaatui järveen. Paikalliset aktiivit ovat tutkineet kirkon paikkaa niin kartoista kuin maastosta, mutta tarkkaa sijaintia ei ole saatu selville. Paikalle tehtiin yksi koeoja, mutta se ei vielä tuonut asiaan selvyttä.

Hiisiniemen arvoitus –seminaari

Köyliön menneisyyden pariin kokoonnuttiin vielä 2.7. Köyliö-seuran järjestämässä seminaarissa, jossa käsiteltiin Köyliön mennei-

*Itä-länsi –
suuntaisia
värjäymiä
havaittiin neljä
kappaletta.
Dokumentointia
suorittamassa
Johanna Männistö
ja Eeva Rintama.*



syyttä, erityisesti rautakautta monelta kantilta. Yttilän Ottan kaivaustiimi ja muut rautakauden tutkijat käsittelivät Köyliön tutkimustilannetta ja niitä mahdollisuuksia, joita Köyliön kiinnostava menneisyys vielä tarjoaisi tutkittavaksi, Vanhakartanon alueen merkittäviä ruumiskalmistoja sekä tulkintoja mero-vingijasta.

Seminaarin lopuksi saatiin tietoutta rautakauden lopun aseista, sotakirveistä ja miekoista.

Keskustelu kävi ajoittain vilkkaana ja erityistä kiinnostusta herättivät arkeologian opiskelija Mikko Moilasen valmistamat miekat. Osa seminaariväestä jatkoi vielä iltapäiväksi matkaa Euran Härkänummelle Muinaisaikaan -tapahtumaan.

Yhteenvedoa ja tulevaisuutta

Kurssi, kaivaus ja seminaari onnistuivat hyvin. Arkeologia ja esihistoria tulivat monelle köyliöläiselle tutuksi, ja kaivauksilla kävi väkeä joka päivä seuramassa tilannetta. Kurssin ja seminaarin myötä oli mahdollisuus saada monipuolinen ja tuhti tietopaketti rautakaudesta. Kaivaukset oli helppo käynnistää, koska kurssilla oli saatu jo tietoa monesta käytännön asiasta.

Paikallisia harrastajia oli kaivauksilla ehkä odotettua vähemmän, mutta osallistuneet tekivät työtä sitäkin innokkaammin. Varsinkin kaivauksilla olleet lukiolaiset olivat erittäin ahkeria ja motivoituneita. Tämä oli ilahduttavaa myös sitä taustaa vasten, että löytöjä tuli varsin niukasti.

Ehkä pieni pettymys oli se, ettemme näillä resursseilla ja aikataululla ehtineet kaivaa kuopannealueella. Vesijohtolinjauksen alue saatiin kuitenkin selvitettyä, vaikka värjäymien funktio jäikin epäselväksi. Jälkitöitä

kaivauksen tiimoilta tehdään syksyn aikana ja ehkäpä radiohiiliajoitukset antavat joitakin vastauksia. Myös useita maanäytteitä on analysoitavana.

Köyliö-seuran tarkoituksena on edelleen tehdä Yttilän Ottan alueelle kulttuuripolku ja sen myötä alueelle tulisi myös informaatiotauluja. Hankkeen yhteydessä on kerätty ja kerätään monipuolisesti tietoa Köyliön menneisyydestä, ja nämä tiedot yhdessä seminaariesitelmien kanssa on tarkoitus julkaista ensi vuoden kuluessa köyliöläisten omassa Köyliöst-sarjassa.

Hiisiniemi säilytti siis arvoituksensa eli varmentamatta jäi, ovatko kuopanteet hautoja vai jotain aivan muuta. Toivottavasti niitä on tulevana vuosina mahdollisuus tutkia.

Köyliössä on useita muitakin mielenkiintoisia tutkimuskohteita, esimerkiksi Köyliön kartanon alue, jonka kalmistoaluetta on tutkittu laajasti, mutta kartanon arkielämästä rautakauden lopulla ja keskiajalla ei vielä tiedetä mitään. Myös jo 1800-1900 -lukujen vaihteessa osittain tutkitusta Tuhkanummen polttokalmistosta varmasti saataisiin uutta tietoa uusien arkeologisten ja luonnontieteellisten menetelmien ansiosta.

Luonnontieteellisistä menetelmistä olisi suurta apua myös muinaisten köyliöläisten elinkeinorakenteiden tutkimisessa. Alueella ei ole tehty esim. siitepölyanalyysyjä, jotka voisivat valottaa alueen ympäristön muutoksia vuosisatojen kuluessa. Toivomme, että innostus arkeologiaan ja esihistoriaan Köyliössä säilyvät, ja arkeologinen tutkimus jatkuu jo lähivuosina.

Sari Mäntylä ja Hannele Lehtonen

Euran Harolan röykkiöaluetta kohennetaan yhteisvoimin

Eura on tunnettu rikkaasta rautakaudestaan, ja erityisesti Käräjämäki ja Luistari ovat suosittuja vierailukohteita.

Kauttuan kylän Harolan röykkiöalue sen sijaan on toistaiseksi jäänyt monen esihistoriamatkaileijan reitin ulkopuolelle.

Harolan muinaisjäännösalue Pyhjärven luoteisrannalla on kuitenkin monipuolinen ja jännittävä kohde, joka toivottavasti tulee helposti saavutettavaksi ja suosituksi käyntikohteeksi jo ensi kesän aikana!

Harolan röykkiöalue tuli tutkijoiden tietoon aivan 1900-luvun alussa, kun Euran silloinen kirkkoherra kertoi kirjeessään Muinaistieteelliselle toimikunnalle Harolan torpan haassa näkemistään ”kivipanoksista”. Alfred Hackman teki tarkastusmatkan paikalle kesällä 1909 ja totesi, että torpan pihapiirissä ja haassa oli ainakin 40 kiviröykkiötä, ehkä enemmän.

Harolan torppa kuului Kauttuan ruukille, joka puolestaan oli siirtynyt A. Ahlström Oy:n omistukseen 1800-luvun puolivälissä. Hackmanin tarkastus ei aiheuttanut tutkimustoimia, minkäänlaisia esinelöytöjä Harolasta ei tunnettu. Tutkimuksia kuitenkin tehtiin 1950-luvulla maanomistajan eli A. Ahlström Oy:n myöntämin varoin.

Kesällä 1955 röykkiöaluetta kartoitettiin ja vuosina 1958 ja 1959 yhteensä 18 röykkiötä tutkittiin. Kaivausten tulokset eivät kuitenkaan rikkoneet uutiskynnystä ja niitä pidettiin varsin vaatimattomina: metalliesineitä taikka selkeitä hautauksia ei löydetty. Muutamasta röykkiöstä löytyi runsaasti saviastian kappaleita ja rautakuonaa. Lisäksi löydettiin hioin- ja kuutiokiviä sekä eläinten luita. Palanutta luuta on vain kahdesta röykkiöstä muutama siru, eikä niitä ole voitu tarkemmin määrittää. Saviastian palasten perusteella Harolan röykkiöalue on ajoitettu kuuluvaksi väljästi rautakauden alkupuoliskolle.

1990-luvun alussa Museovirasto suoritti koko Harolan alueella kartoituksen, jonka tuloksena röykkiöiden määräksi saatiin 690. Koska varmoja hautauksia ei tunneta, röykkiöiden alkuperäisestä tarkoituksesta on esitetty monenlaisia arvauksia. Niiden on esitetty liittyvän raudanvalmistukseen tai varhaiseen viljelyyn, osa saattaisi olla uhriröykkiöitä tai uuninpohjia. Hautojakin seassa varmasti on, röykkiöönhan on voitu tehdä myös ruumishautauksia. Muodoiltaan röykkiöt vaihtelevat suuresti. Joukossa on pieniä ja matalia, mutta toisaalla myös suuria, kekomaisia ja silmä-

kivellisiä röykkiöitä. Muutama on enemmänkin pitkänomainen, lähes vallimainen kiveys kuin röykkiö. Varmaa kuitenkin on, että röykkiöt ovat ihmisen tekemiä.

Pähkinälehtoa ja suuria kuusia

Ihminen on muokannut voimakkaasti maisemaa Harolassa, niin menneisyydessä kuin nykyaikana. Harolan torppa hävitettiin sota-vuosien aikana ja viljely ja laidunnus lopetettiin. Torpan pellot metsitettiin ja hakamaa jätettiin kasvamaan umpeen. Lähelle Pyhjärven rantaa rakennettiin Ahlström-yhtiön toimesta jokusia pieniä puisia asuinrakennuksia tehtaan työväen asunnoiksi. Myöhemmin 1970-luvulla rakennuksia alettiin vuokrata tehtaalaisille kesäviiktopaikoiksi.

Kun 1980-luvulla Satakunnassa tehtiin luonnonsuojeluselvitystä uutta seutukaavaa varten, Harolan vanha haka todettiin valtakunnallisesti arvokkaaksi pähkinälehdoksi. Se liitettiin mukaan lehtojensuojeluohjelmaan ja sitä kautta Harolan röykkiöalueen keskeisestä osasta tuli Natura 2000-ohjelman kohde.

Museovirasto aloitti pienimuotoiset hoito- ja kunnostustyöt Harolassa v. 1995. Laajan alueen raivaus kokonaisuudessaan havaittiin pian mahdottomaksi, ja hoitotyöt keskitettiin vain tietä lähimpänä olevien röykkiöiden ympäristöön. Lehtojensuojeluohjelma lisäksi rajoitti kunnostusta ja kaikista toimista alueella oli neuvoteltava ympäristökeskuksen kanssa.

Suurimman muinaisjäännösten suojeluongelman aiheuttivat vanhat havupuut, joita kasvoi röykkiöiden lähellä ja jopa päällä. Suuria puita kaatui vuosittain myrskysäillä ja tuulenkaadot rikkoiivat jatkuvasti röykkiöitä. Kokonaisvaltaisen hoito- ja käyttösuunnitelman laatimiseen kuitenkin päästiin viimein vuonna 1999, kun valtio hankki Harolan lehtoalueet, yhteensä 67 hehtaaria, omistukseensa luonnonsuojelutarkoituksiin.

Museovirasto laati Harolan aluetta hallinnoivan Metsähallituksen kanssa yhteistyössä kattavan suunnitelman, jossa huomioidaan sekä alueen kulttuurihistorialliset että luonnonsuojelulliset arvot.

Raivausta talkoilla

Hoito- ja käyttösuunnitelmassa on kolme erilaista maankäytön vyöhykettä: luonnonvarainen alue, ennallistamisalue ja luonnonhoitoalue, johon muinaisjäännösalueen keskeisimmät osat kuuluvat. Luonnonvaraiset alueet (32 ha) käsittävät edustavia lehtoja, soita, kankaita ja kaikki rannat. Ennallistamisalueisiin (24 ha) kuuluu lehtoja, kankaita, soita ja luhtia sekä muita alueita kuten niityksi tai lehdoksi ennallistettavat, ojitetut ja kuuselle istutetut entiset niityt ja rantaluhdat. Nämä alueet ennallistettiin kertaluonteisilla toimenpiteillä ja ne jätetään luonnontilaiseksi. Luonnonhoitoalueella (yhteensä 12,1 ha) vaalitaan lehtoluonnon ominaispiirteitä suosimalla pähkinäpensaita, metsälehtimuksia ja muuta lehti-puustoa. Laidunnetussa lehdossa (6,6 ha) entistettiin vanha laidun, samalla huomioiden Museoviraston oman hoitosuunnitelman tavoitteet muinaismuistojen suojelusta ja hoidosta.

Muinaisjäännösalueen kunnostustoimenpiteet aloitettiin talvella 2004 istutuskusikon päätehakkuulla sekä pähkinälehdon keskeisen osan havupuuston harvennuksella. Alue aidiittiin ja lampaat aloittivat kesätyönsä maisemanhoitajina tänä keväänä. Ennen lampaiden pääsyä laitumelle hakkuutähteet oli siivottava pois ja tämä työ toteutettiin osin Euran kunnan, Metsähallituksen ja Museoviraston yhteisillä talkoilla. Huhtikuusena lauainta noin 40 ihmistä oli mukana haravoimassa ja raivaamassa laidunalueita.

Ensi keväänä Metsähallitus ja Museovirasto toteuttavat yhteistyössä Harolan lehtoja, laitumia ja kiinteitä muinaisjäännöksiä



Huhtikuisissa talkoissa vanhan istutuskuusikon alta paljastunut pelto haravoitiin havunneulasmatoista ja oksasilpusta puhtaaksi, jotta maaperän siemenpankissa säilyneet lehto- ja perinnemaisemakasvit pääsevät uudelleen itämään ja kasvun alkuun.

esittelevän polun informaatiotauluineen. Polun alkupäähän voidaan rakentaa parkkipaikka, pöytä ja penkki sekä tarvittaessa muitakin opastusrakenteita. Alueen hoitoa on tarkoitus jatkaa yhteistyössä – laidunnuksesta huolimatta niittoa ja raivausta Harolassa on jatkosakin riittämiin!

Leena Koivisto



Röykkiöiden päällä tai välittömässä läheisyydessä kasvaneet suuret puut kaadettiin, jotta tuulenkaatojen aiheuttamilta tuhoilta jatkossa vältytään.

Kuvat: Museovirasto/Leena Koivisto



Metsähallituksen metsurit työssään.



Paimion Nakolinnanmäki

INVENTOINTIAPULAISEN PÄIVÄKIRJASTA

Toukokuun alkupäivinä näin Turun Sanomissa ison jutun, jossa kerrottiin FM Eeva Raiken aloittamasta Paimion muinaisjäännösinventoinnista. Koskapa Eeva oli minulle entuudestaan lähes tuttu, päätin kysäistä, pääsisinkö jonain päivänä hänen mukaansa raavaamaan pitkin metsiä ja peltoja. Ennestään tuntemattomien muinaisjäännösten metsästäminen on suuri intohimoni, joskaan en ole niitä toistaiseksi onnistunut itse löytämään.

Paimion seudun muinaisjäännökset kiinnostivat minua erityisesti siksi, että äidin puoleinen sukuni on viljellyt maata Paimiossa vuosisatojen ajan.

Suureksi riemukseni Eeva lupasi ottaa minut riesakseen, ja niinpä tiistaiamuna 3.5 koirörtlän onnellisena kohti Hevonpään huoltoasemaa, jonne olimme sopineet tapaamisen. Luvassa oli tietenkin ensimmäinen sadepäivä pitkään aikaan – ensimmäiset pisarat tipahtelivat taivaalta autosta noustessani. Koska sade ei ole este muinaisjäännösretkeilylle,

kuten työväenopiston arkeologialuennoittajamme Mäntylän Sari on meille monasti muistuttanut, olin varustautunut kunnon sa-deasulla ja kumisaappailla sekä lämpöisellä villapuserolla.

Päivän ensimmäiseksi kohteeksi Eeva oli valinnut Paimion vanhan pappilan lähellä sijaitsevan Myllymäen, jonka joenpuoleisella rinteellä saattaisi sijaita rautakautinen kalmisto. Edellisenä päivänä Eeva oli jo käynyt jututtamassa tontin omistajia – siinä oli-kin kuulemma aikaa vierähtänyt. Paikalle oli tarkoitus rakentaa kesämökki, mutta naapurit olivat olleet rakentamista vastaan ja vedonneet mm. paikan mahdollisiin muinaisjäännösarvoihin. Nyt ryhdyimme kaivamaan alueelle koekuoppia.

Ensin maaperää tutkittiin kapealla kairalla eli ns. geologin sauvalla, johon oitis ihas-tuin. Siinäpä näppärä työkalu, jolla nopeasti saa selkoa turpeen alla uinuvista maakerrok-

sista! Päätin heti toivoa moista vempainta äitienpäivalahjaksi!

Lupaavan tuntuiisiin kohtiin kaivoimme viitisen lapion terän levyistä koekuoppaa, joista yhdessä maa-aines oli erittäin tummaa ja hiiltyneeltä vaikuttavaa. Huolimatta Eevan sinnikkaista kaivauksista kuopasta ei kuitenkaan löytynyt minkäänlaista keramiikkaa, luunpaloja tai muuta kalmistoon suoraanaisesti viittaavaa. Muissa kuopissa maa oli tasaisen ruskehtavaa eikä mitään mielenkiintoa herättävää pulpahtanut esille, joten kuopat täytettiin ja peiteltiin mahdollisimman huomaamattomiksi.

Tässä vaiheessa asuvalintani alkoi tuntua sittenkin epäonnistuneelta ja hiki kihosi pintaan. Oli silti todella mukavaa päästä kokeilemaan työn fyysistäkin puolta, eikä vain kuiuilla kuopan reunalla.

Myllymäeltä suunnistimme kohti lähistöllä sijaitsevaa Paimion komeinta ja keskeisintä

linnavuorta, Nakolinnanmäkeä.

Nakolinna sijaitsee Paimionjoen länsipuolella pappilasta vajaa kilometri länteen. Sen korkein kohta on noin 76 metriä merenpinnan yläpuolella, ja itä- ja kaakkoispuolella kallio kohoaa jylhänä ja pystyseinämäisenä. Mäelle johti varsin jyrkkä ja sateen liukastama polku, jota puuskuttaen kiipesimme puunrungoista tukea hamuillen. Mäen laella saimme palkinnoksi vaivoistamme ihailla komeita näköaloja yli Paimion. Mäen toisella laidalla oli näkyvissä isojen kivien muodostamaa sortunutta vallia, joka on todettu ihmisvoimin pystytetyksi, mutta minun silmissäni näytti yhtä hyvin luonnon muovaamalta. Alaspäin löysimme onneksi hieman turvallisemman reitin, eikä kumpikaan pyllähtänyt liukkaalla rinteellä.

Nakolinnanmäeltä suuntasimme Käräjätietä pitkin kohti Paimionlahden pohjukassa sijaitsevaa Pyhän Jaakobin kirkkoa. Alueelta ei ole toistaiseksi löytynyt kiinteitä muinaisjäännöksiä, vaikka esim. kasvillisuus antaisi viitteitä rautakauden asutuksesta. Täällä pääsin lempipuuhaani eli harppomaan pitkin peltoja nenä maata viistäen etsimässä iskoksia, keramiikkaa ja muuta muinaiseen elämiseen viittaavaa. Mitään ei kuitenkaan tällä kertaa löytynyt – saappaiden pohjiin vain kertyi sateen jäljiltä aimo kerros märkää savea. Sadekehi sinänsä on kuulemma mitä mainioin pintapoiminnan tekemiseen – iskokset ym. ovat tuolloin paljon helpommin pelloilta havaittavissa.

Kiersimme vielä kirkon lähellä sijaitsevan suurehkon metsäsaarekkeen, joka kaiken kaikkiaan näytti aika lupaavalta, muttei johtanut kuitenkaan löytöihin.

Päivän päätteeksi Eeva ilahdutti minua vielä esittelemällä kiinnostavia kohteita Sauvossa, jossa hän oli tehnyt inventoinnin muutamia vuosia aikaisemmin. Eeva itse on erityisen kiinnostunut kuppikivistä, joten menimme katsomaan Lautkankareen linnavuoren lähellä Vähä-Mäkipäessä sijaitsevaa, yli 70 kuppia sisältävää kivennyppylää sekä inventoinnin yhteydessä löytynyttä, lähempänä kirkonkylää sijaitsevaa kalliota, jossa uhrikuopat olivat somasti parijonossa.

Tästäkin kohdasta olin useasti ajanut mök-kireissulla ohi ihan vierestä, enkä ollut tiennyt sen olemassaolosta. Eeva ihmetteli, miten äkkiä sammal oli ehtinyt peittää paikan ja minä puolestani ihmettelin, voiko kuppikiviä ollenkaan löytää, jollei kivistä saa jynssätä sammalta pois (mikä kieltämättä aikaansaa aika rumaa jälkeä).

Lopuksi Eeva ajelutti minua Sauvon pappilan mäellä, josta on tehty runsaasti rautakautisia löytöjä.

Toisena apulaispäivänäni jatkoimme inventointia Paimion lahden pohjukan länsipuolella. Ajoimme Viksbergin kartanon ohi Meri-Anttilaan, jossa sijaitsee muinaismuistorekisteriin merkitty rautakautinen röykkiö.

Meri-Anttilassa ajoimme lähimmän talon pihaan, ja Eeva kävi soittamassa ovikelloa ja esittäytymässä talon emännälle. Tässä puuhassa onkin tärkeää muistaa käydä aina kertomassa tilusten omistajalle, millä asialla ollaan liikkeellä. Koskaan ei ole kuulemma kovin ikäviä tyyppejä osunut kohdalle, vaan kaikki ovat olleet suopeita ja yleensä myös asiasta kiinnostuneita. Varmasti ratkaisevaa on myös se, millä tyyllillä asiansa esittää. Kovin introverttiä arkeologia ei tähän puuhaan kannattaisi palkata, koskapa juuri ihmisiä iloisesti jututtamalla voi saada paljon arvokasta tietoa.

Meri-Anttilan röykkiö osoittautui varsin tulkinnanvaraiseksi. Se sijaitsi pienessä metsäsaarekkeessa pellon laidalla ja oli muodoltaan pitkänomainen ja epämääräinen. Isommasta röykkiöstä vähän erillään sijaitsi toinen pienempi kivimuodostelma. Vaikutelmaksi jäi, että röykkiöt olisivat sittenkin luonnonvoimien tulosta. Myöskään kairalla emme saaneet esiin nokimaata tai muuta hautaukseen viittaavaa. Koekuopasta löytyi ensisilmäyksellä keramiikalta näyttänyt, mutta tarkemmassa tarkastelussa tiileksi osoittautunut pikku palanen.

Talon emäntä kävi meitä vielä jututtamassa ja kyselemässä röykkiön historiasta. Hänellä oli suunnitelmissa hyödyntää kohdetta maatilamatkailunähtävyytenä. Totesimme, että hän voi joka tapauksessa hyvällä omallatunnolla pitää röykkiötä muinaishautana, koska se keran on museoviraston rekisterissä. Rouva oli suojannut jäännöstä jopa niinkin paljon, että oli kieltänyt lapsiaan leikkimästä paikalla... Taitaa olla harvinaisempaa näin.

Röykkiöstä Viksbergiin johtavan tien varrella oli Harjoniitun luoteisosassa peltojen keskellä pari metsäsaarekettä, joihin Eeva oli alueeseen tutustuessaan kiinnittänyt huomiota. Pääsin jälleen tökkimään maata lempityökälullani, ja Eeva puolestaan kaivoi



Kaksi värikästä päivää arkeologi Eeva Raiken inventointiapulaisena viettänyt Jaana Airola ja Sauvon keskustan lähetyvillä oleva kuppikallio.

pari koekuoppaa. Toisessa saarekkeessa löytyi kuopasta varsin tummaa ja palaneelta vaikuttavaa maata. Aivan kallion pinnasta löytyi myös pieniä savenpaloja, jotka mahdollisesti kuitenkin olivat tiiltä.

Inventointireissun jälkeen olen entistä enemmän ymmälläni keramiikan tunnistamisessa ja erottamisessa tiilen paloista. Eeva näytti minulle saarekkeiden viereiseltä pelloilta löytämänsä palasta, joka hänen mukaansa saattoi olla savikiekon katkelma. Minusta esi-ne näytti lähinnä kukkaruukun osalta...

Tein minäkin sentään pelloilta pienen löydön eli poimin sieltä piinpalan, josta sinänsä on mahdoton päätellä, onko kyseessä mahdollisesti suhteellisen pitkään käytössä ollut tuluspii vai viittaako löytö muinaisempiin aikoihin. Pii itsessään on onneksi varsin helppo tunnistaa pellosta, eikä sitä luontaisesti esiinny lainkaan Suomen kallioperässä.

Seuraava kohteemme oli ruokataun jälkeen Haltiahaka, eli ammuin Paimionlahdesta pikku saarekkeena kohonnut lupaavan näköinen ja -koruinen paikka lähellä Paimionjoen suuta. Eeva kipusi piikkilangan yli, minä puolestani konttasin ali ja kyselin, onko inventointipuuhissa koskaan tullut yhteenottoja eläinkunnan kanssa. Lehmistä ja lampaista tai muista kotieläimistä ei kuulemma ole ollut ongelmia, mutta joskus on hirvi seissyt



Haltiahaan uhrilähde

yllättäen lähituntumassa ja päästellyt pelottavia varoitusääniä, jolloin on tuntunut viisaimmalta perääntyä vähin äänin. Muutoin kohtaukset eläinten kanssa ovat ennemminkin työn positiivisiin puoliin luettavissa, ja arkeologisen aherruksen ohessa voi opetella tuntemaan vaikkapa lintujen ääniä.

Haltiahaassa meitä kiinnosti erityisesti paikan länsipäähän merkitty uhrilähde. Näin jo sieluni silmin kirkkaana kimmeltävän metsälammen, joka huokuisi menneen ajan mystiikkaa. Todellisuus osoittautui ankeammaksi, onnistuimme löytämään aivan pellon syrjästä pahalta haiskahtavan lampareen. Tyydyin katselemaan lätäkköä jonkin matkan päästä kalliolta, kun Eeva sinnikkäästi jälleen taiteili itsensä piikkilankojen yli ottaakseen kuvan kohteesta.

Eeva onnistui kuvausreissullaan lähes tulkoon pulahtamaan uhrilähteen viereiseen ojaan, kun ylikulkusillaksi tarkoitettu puunpala yllättäen petti hänen allaan. Onneksi kas-tui vain toinen kenkä.

Koekuopat eivät Haltiahaassakaan antaneet viitteitä muinaisesta elämästä tai kuolemasta, joten jatkoimme matkaa tien toisella puolella kohoavalle Tipumäelle. Sinne päästäksemme meidän piti kulkea Ylhäisten tilan pihapiirin läpi. Jo kaukaa korviimme kantautui kumea haukunta, ja vähän matkaa tilalle johtavaa tietä edettyämme näimme kahden mahtavan karvaturrin hölkkäävän meitä kohti perässään vähän pienempi ja vähemmän karvainen versio. Haukkuva kolmikko osoittautui onneksi erittäin ystävällismieliseksi.

Tipumäellä kohteenamme oli pronssikautinen hautaröykkiö, joka oli ulkomuodoltaan ja sijainniltaan sangen tyypillinen. Se oli läpimitaltaan noin 10-12 m ja korkeudeltaan vajaan metrin – keskellä oli kuopanne, jonka laidalle Eeva istahti tekemään muistiinpanoja vihkoonsa.

Näköalat mäeltä olivat sangen upeat, ja ai-



Tipumäen pronssikautinen röykkiö

koinaan Paimionlahti on läikehtinyt aivan mäen alapuolella. Paimiossa pronssikautisia röykkiöitä on varsin runsaasti; ainakin kolmisenkymmentä varmaa ja näiden lisäksi kymmenkunta epävarmaa. Varsin tiheästi röykkiöitä esiintyy nykyisen Paimionjoen kohdalla olleen merenlahden länsipuolella. Toinen keskittymä on Poutajoen ja Vainionjoen paikalla sijainneen merenlahden länsirannalla.

Tipumäeltä laskeutuessamme pohdimme, mistä paikan hauska nimi mahtaa juontaa juurensa. Paikannimet voivat yleensäkin antaa inventoijalle vihjeitä paikkojen merkityksistä ja käytöstä menneinä aikoina ja niihinkin kannattaa inventointityössä tutustua. Esim. Hiisimistö viittaa uhripaikkoihin, kuten Hiidenala lähellä Pyhän Jaakobin kirkkoa.

Kävimme vielä tutkailemassa Tipumäen lähistöllä sijaitsevaa vanhan ykköstien ja moottoritien väliin jäävää peltosaarekettä, jonka viereiseltä pellolta on löydetty rautakauden keramiikkaa. Eevan ladon eteen kaivama koekuoppa antoi vahvistusta asialle, päivänvaloon tuli pala keramiikkaa. Kaira ei kuitenkaan antanut viitteitä kalmistosta. Paikka lienee jatkotutkimusten arvoinen.

Paikallinen lehdistö oli ollut kiinnostunut tekemään juttua kuppikivistä, joten lähdimme Oinilaan jäljittämään Paimion tällä hetkellä ainokaista tiedossa olevaa kuppikalliota. Askalassa on aiemmin myös sijainnut kuppikivi, mutta se on räjäytetty (miksi ihmeessä?) muutama vuosikymmen takaperin. GPS oli hyväksi avuksi paikantaessamme kalliota omakotitaajaman pihapiiristä.

Vähän aikaa kierreltyämme löysimme lasten leikkipaikan keskeltä pienen laakean kallionnyppylän, jossa erottui kuusi selkeää ja kolme matalampaa kuopannetta. Kupeista kahdeksan oli Sauvon kallion tapaan parijonossa ja yksi muita sivumpana. Pohdis-kelimme kuppien sijoittelun merkitystä; se

on saattanut sisältää jonkinlaista esim. rajoihin liittyvää symboliikkaa.

Paimion ainoa tiedossa oleva kuppikallio ei luultavasti lehdistön silmissä näyttäisi kovinkaan hätkähdyttävältä, joten Eeva päätyi esittelemään Sauvon näyttävämpiä kuppi-muodostelmia. Varsin todennäköistä on, että Paimiossakin näitä kuppikiviä ja -kallioita löy-myyä vielä sammaleen kätköissä, kunhan vain osaa etsiä oikeista paikoista.

Oinilassa silmäilimme vielä asukkailta saamamme vihjeen perusteella suurehkon, epä-määräisen muotoisen, katajia kasvavan kivik-kosaarekkeen. Nämä kiviröykkiöt eivät olleet rekisterissä, vaikkakin kuulemma ”joku tutki-ja on joskus käynyt ne katsastamassa”. Eeva päättikin palata tutkimaan kohdetta tarkem-min toisella kertaa.

Mielenkiintoisen päivän päätteeksi Eeva näytti minulle vielä Paimionjokilaakson reu-namilta pellontöyrään, jossa on sijainnut ki-vikauden asuinpaikka. Nytkin Eevan tarkka silmä erotti pellon harmaasta pinnasta monta porfyriitti-iskosta, vaikka minun silmiini niitä ei osunut yhtäkään.

Koskapa minulle ei aivan lähipäiviksi ol-lut luvassa enempää ”virkavapautta” varsinaisesta päivätyöstäni, pakkasin haikeana saviset saappaani muovikassiin ja kiitin Eevaa haus-koista ja opettavaisista päivistä. Eeva nauroi, että tietää ainakin mistä tulla etsimään kai-raansa, mikäli se on sattunut jollain salaperäi-sellä tavalla katoamaan...

Onneksi hänen ei enää tarvitse pelätä vem-paimensa puolesta, sillä äitiänpäivän aamuna löysin sänkyäni alta paketoituna ikioman geo-login sauvan. Kymmenvuotias poikani totesi-kin lahjaa avatessani, että kyllä hänellä on hullu äiti. No, onneksi perheeni on jo jok-seenkin tottunut siihen...

Jaana Airola

Helga, tumma kaunotar

Vehmassalmen viikinkivene lipui vesille

Vehmaata ja Taivassalaa erotavan vuonomaisen Vehmassalmen laineille lipui elokuun puolivälissä jotain, jollaista näillä vesillä ei ole nähty vuosisatoihin. Neljäs Suomessa rakennettu viikinkilaiva saapui omaan elementtiinsä tummat, tervatut kyljet auringossa hohkaten.

Viikinkilaiva Helga syntyi Lounais-Suomen käsi- ja taideteollisuusoppilaitoksessa runsaan puolentoista vuoden työn tuloksena, 12-henkisen opettaja- ja oppilastiimin käsistä, kahden kunnan ja itsensä Euroopan unionin suosiollisella myötävaikutuksella.

Viikinkilaivan vesillelasku tapahtui Vehmaan Rautila-keskuksen rannassa 13. elokuuta.

Hiekkaluiskalle trailereineen ajettu alus saa ensin samppanjakylvyn ja nimen. Ja sitten vesille: hitaasti traktori peruuttaa, alus saa vettä alleen, keinahtaa ensimmäisen kerran uudessa elementissään ja lipuu alustalta vapauteensa. Laiturille ja vesille kerääntynyt yleisö taputtaa.

Veneenrakennuksessa mukana olleista koostunut miehistö kohottaa juomasarvet, irvistelee ja soutaa sitten ensimmäiset tunnus-televat aironvedot yleisön edessä.

Kun köydet on kiinnitetty ja Helga lepää kauniisti ikiomalla laituripaikallaan, katselee yksi rakentajista, muinaistekniikan opiskelija Kalle Laihonon, veneen tervatulle pohjalle ja ihmettelee, ettei sinne ole tihkunut enempää vettä.

Testipurjehduksia

Kolmisen viikkoa myöhemmin viikinkilavahankkeen vetäjä Esko Rihu kertoo, ettei vedestä ole tarvinnut murehtia sen jälkeenkään.

–Kesä oli aika kuiva, olisi voinut olettaa,



että vene vesillelaskun jälkeen olisi vuotanut enemmänkin. Vaikuttaa siltä, että jotenkuten onnistuimme! sanoo Rihu tyytyväisenä.

–Kaikki on muutenkin mennyt suunnitelmien mukaisesti, mutta vasta purjehtiminen sitten näyttää sen lopullisesti.

Syksyn aikana Helga tekee ensimmäiset lyhyet koepurjehduksensa Vehmassalmella ja merellä. Purje on jo viritetty paikoilleen ja sen levittämistä on kokeiltu laiturissa kevyessä tuulessa.

–Varsinaiset yleisöpurjehdukset alkavat vasta ensi keväänä. Puuttuvien varusteiden lista on vielä pitkä ja meidän täytyy ensin opetella itse veneen käyttäytymistä ennen kuin lähdemme viemään ketään sen kanssa

merelle, sanoo Rihu.

Vesille lähdetään syyskuussa muutaman kerran. Mukana on ainakin muinaistekniikan opiskelijoita ja projektissa eri tavoin mukana olleita opettelemassa aluksen käyttöä.

–Nähdään miten se luovii ja etsitään skuutauspisteitä eli sitä, ovatko purjeiden narut oikeissa paikoissa, onko painolastia oikea määrä ja onko se sijoitettu tasapainon kannalta oikein, luettelee Rihu.

Veneen pohjalle on kannettu noin 500 kiloa kiviä. Rihu arvelee sen olevan melko lähellä tarvittavaa määrää. Kivien myötä alus muuttui saman tien aika tukevaksi.

Paarlastin ohella veneen tasapainoon voidaan vaikuttaa myös veneessä olevien ih-

misten sijoittelulla – tuulen puolelle, keulaan, perään. Kaikkea ei tarvitse tehdä kiviä siirtämällä.

Laidat viime syksynä

Veneen kölipuun veisto alkoi oppilaitoksen pihalla Mynämäessä keväällä 2004. Sitä ennen oli hankittu puutavara ja sahattu jättiläismäiset tukit leveimmillään 70-senttisiksi lankuiksi.

Laidat olivat valmiit marraskuussa vuosi sitten. Talven hellittäessä alkoi kaarituksen teko.

–Avoveneen teko on noin puolivälissä, kun sen laidat ovat valmiina, laskeskelee Rihu.

–Toinen puoli oli kaaritus, palkkien, penkkien, lattioiden ja takilan teko.

Kaaritusta kesti alkukesään saakka. Veneen takilan teki keväällä muinaistekniikka-artsaaniksi valmistunut Veikko Virkkunen lopputyönään. Lopputyö käsittää maston, raakapuun sekä köysistön ja siihen liittyvät puuosat.

Purjeiden valmistuksessa askaroivat tulevat tekstiilialan muinaistekniikka-artsaanit. Työn vaiheista kertoo Toivo Lehtinen omassa jutussaan tässä lehdessä.

Villakokeilujen jälkeen purjekankaassa päädyttiin kompromissiin nykyajan kanssa. Materiaaliksi valittiin englantilainen puuvillalajäljitelmä, jota käytetään paljon sekä isojen että pienten perinnepursien purjeissa. Niin keinokuitu kuin onkin, se muistuttaa huomattavan paljon puuvillaa.

–Joka sekin on liian tuoretta aikaa verrattuna meidän replikaamme. Pitäisi olla enintään hammppua tai pellavaa, mieluiten lampaankarvaa, sanoo Rihu.

Tervaa ja lyijymönjää

Veneen sisäpuoli on käsitelty puhtaalla tervalla, jota on ohennettu mäntyärpätilillä hyvin imeytyväksi.

–Ulkopintaan laitettiin sideaineeksi hiukan, noin 10 prosenttia, pellavaöljyä. Se suojaaa pintaa ja sitoo tervaa, joka muuten huuhtoutuu hitaasti veteen.

Vedenalaisissa osissa on jälleen tehty kompromissi myöhempien aikojen kanssa huollon ja käytön helpottamiseksi.

–Vähän nykyaikaisempia, vaikka sinänsä vanhoja systeemeitä eli perinteistä lyijymönjää, ihan oikeasta lyijyoksidista ja vernissasta sekoitettua, puunsuojamaalina ja pohjamaalina.

Väliin vedettiin vedenpitävä maalikerros ja päälle moderni myrkkymaali, joka estää kasvuston syntymisen.

–Ei kannata hakata päätänsä seinään. Ny-

*Ensimmäiset
aironvedot*



*Lapuri-veneitten tietopesä Fredrik
Koivusalo*



*Projektipäällikkö
Esko Rihu – laivan
perämies
Mitähän se olisi
muinaisnorjaksi?*

kyisissä vesissä on runsaasti ravinteita ja vene seisoo pääasiassa paikoillaan. Jo puolivälissä kesää sen alla kasvaa 10 sentin parta ja näkkiä on sellainen kerros, ettei sitä kukaan jaksa raapia pois, perustelee Rihu.

Kolmas isompi kompromissi jouduttiin tekemään jo työn alkuvaiheessa, kun kylkilaudat tehtiin vannesahalla piilukurveen sijasta.

–Viikingit tekivät lankut rungoista halkomalla ja kirveellä veistämällä, mutta hukka olisi kasvanut liian suureksi, eikä kotimaisten puulajien halkominen oli ihan sama asia kuin tammen. Se halkeaa eri tavalla kuin kuusi, Rihu kertoo.

Aikataulut ja rahalliset resurssit pakottivat jättämään oikeaoppisen lankkujen veiston kokeilut toisille kokeellisen arkeologian projekteille.

Intoa ja sitoutumista

Viikinkiveneen valmistuksessa on ollut mukana pyöreästi tusinan henkilön joukko oppilaitoksen oppilaita ja opettajia. Sen lisäksi on käytetty alihankkijoita ja yhteistyökumppaneita mm. puutavaran sahauksessa.

Rihu on iloinen siitä, että Käsi- ja taideteollisuusoppilaitoksesta löytyi kiinnostusta isoon hankkeeseen. Mynämäen ja Vehmaan kunnat, valtio ja EU ovat olleet hankkeen rahoittajina, ilman niitä ei olisi tehty mitään.

Mutta rahoitustakin arvokkaampaa ovat innostuneet tekijät.

–Ilman muinaistekniikkaopiskelijoiden sitoutuvaa innostusta laivan rakentaminen ei olisi ikinä onnistunut, toteaa Rihu, joka itse oli vetäjän tehtävistään huolimatta koko ajan mukana käytännön työssä kädet ja haalarit



- Ihmeen vähän vettä,
tuumii yksi veistäjästä,
Kalle Laihonen.



Teknistä tietoa:

*Pituus 12,5 m, leveys yli 3 m
Maston korkeus 7 m
Syväys noin 0,5 m
Viisi altoparia, miehistönä 10
soutajaa ja perämies.
Purjehtii noin 35 neliömetrin
raakapurjeella
Maston takana painolastikiviä
noin 500-900 kg säästä ja lastista
riippuen*

ole tehty, mutta Vehmaan kunta on kiinnostunut pyörittämään toimintaa ja markkinoimaan alusta, ja laituripaikkakin tehtiin Helgalle mittojen mukaan.

tervassa.

Rakentajina olivat Virkkusen lisäksi Kalle Laihonen ja Tuukka Kumpulainen. Purjeiden vaatimia kokeiluja tekivät Toive Lehtinen ja Silja Penna-Haverinen.

Oppilaitoksen sepät puolestaan valmistivat mm. 1200 käsin tehtyä naulaa ja muita rautaosia.

–Oppilaitoksen sisällä on ihmeellinen yhteishenki, ihmiset suostuvat ja haluavat lähteä kaikenlaisiin hulluihin juttuihin ja käyttävät omaa aikaansa – niin opiskelijat kuin opettajatkin ovat lähteneet mukaan, kuvailee Rihu.

Lapurin hylyn mukaan

Vesillelaskussa ja ensimmäisellä lyhyellä soudulla oli mukana myös viikinkilaivojen huomattavin suomalainen asiantuntija Fredrik

Koivusalo, joka pitkin matkaa on poikennut Mynämäen oppilaitoksen pihalla seuraamassa viikinkiveneen edistymistä.

–Fredrik on Lapuri-veneitten tietopesä, ja hän on tavalla tai toisella ollut mukana kaikkien Suomen viikinkilavahankkeitten kanssa. Meille hän antoi käyttöön koko Rus-projektin kirjallisen materiaalin, se oli tärkeä tietopohja, kertoo Rihu.

Syyskuun lopussa viikinkilaiva Helga telakoidaan talveksi. Se ehtii vielä kuivahtaa sopivasti ennen pakkasia. Rautila-keskuksen tarjoamassa kylmässä hallissa siihen on vielä mahdollista tehdä koepurjehduksilla ilmeneviä muutoksia, ja kiinnostuneet pääsevät sitä myös ihailemaan.

Ensi kesänä Helga on mitä suurimmalla todennäköisyydellä Rautila-keskuksen matkailukäytössä. Muodollisia ratkaisuja ei vielä

Mieli vesille

–Nyt tekisi mieli purjehtimaan. Toivottavasti kelit suosivat meitä vielä tänä syksynä, että pääsisimme kunnolla purjehtimaan. Se olisi paras palkinto, minkä tällä hetkellä voisi saada! kuvailee Esko Rihu tunnelmia lähes kaksi vuotta kestäneen hankkeen päätteeksi.

Keleistä riippumatta edessä on vielä projektin vaatima paperityö. Aikataulu toteutui erinomaisesti, ja myös talous on vetäjän näpituntuman mukaan kunnossa, vaikka loppulaskelma onkin vielä tekemättä.

–Olen yrittänyt pitää huolen siitä, että kun jokin on maksanut budjetoitua enemmän, on yritetty säästää toisessa kohtaa. Omarahoitusosuuden laskemisessa on kuitenkin vielä työtä, tietää vetäjä jo etukäteen.

Teksti ja kuvat Raija Herrala

Villakokeiluja viikinkilaivan purjeen valmistuksessa



Meri, kalan ja tervan tuoksu ja lokin kaartelu sinitaivaalla tuo lapsuusmuistoja mieleeni. Ne ovat aina olleet osa minua.

Aloittaessani toisen vuoden opintoja muinaistekniikan linjalla sain kuulla, että koululla on alkamassa viikinkilaivan valmistus. Laiva oli saamassa satamapaikan Vehmaalta, joka on nykyinen kotikuntani, enkä siksi voinut olla kiinnostumatta hankkeesta. En kuitenkaan tiennyt viikinkilaivoista mitään, enkä osannut kuvitellakaan pääseväni mukaan tähän projektiin.

Olin kiinnostunut tekstiilien valmistuksesta rautakautisin menetelmin ja valmistin itselleni loimipainoiset pystykangaspuut. Opettelin myös kehräämään villalankoja. Tässä kohtaa muinaistekniikan linjan vetäjä Jouni Taivainen ja tekstiiliopettaja Hannele Königs olivat saaneet ajatuksen, että viikinkilaiva hankkeen puitteissa pitäisi tehdä purjekangaskokeiluja, joissa käytettäisiin materiaalina muinaislampaan villoja ja työ tehtäisiin viikinkiaikaisin tekstiilivalmistusmenetelmin. Palaset lok-

sahtivat paikoilleen. Ystäväni ja luokkatoverini Silja Penna-Haverinen innostui kanssani tarttumaan haasteelliseen kokeiluun.

Meillä oli käytössä kahdet pystykangaspuut, Ahvenanmaalta hankittua muinaislampaan villaa ja paljon intoa oppia uusia asioita. Lisäksi tilasimme koulun puuosastolta varttinöitä ja metalliosastolta islantilaisen mallin mukaiset villakammat.

Tuulen ja sateen pitävää

Suunnittelimme koetilkut löytöjen pohjalta ja päädyimme tekemään kaksi erilaista lointia. Toinen, suurempi loimi tehtiin kehräämön valmistamasta langasta ja toinen kehrättiin itse. Molemmissa on Z-kierteinen loimilanka ja S-kierteinen kude. Suuremmassa tilkussa on sidoksena 2/2-toimikas ja pienemmässä 2/1-toimikas. Näistä ensimmäinen on varmaan käytettyin sidos rautakauden tekstiileissä palttinan ohella ja jälkimmäistä on tavattu juuri asusteissa ja tekstiileissä, joissa on tarvittu tuulen ja sateen pitävää pintaa. Miksei siis myös purjeissa?

Tämä säänkestävyys on asia, jonka muinaiset tekstiilin tekijät ovat hallinneet paljon paremmin, kuin pystymme edes ymmärtämään. Lampaat ovat olleet pitkävillaisia ja ne ovat viettäneet suurimman osan vuotta ulkona ja saaneet talvisin entistä pidemmän, tuuheamman ja kiiltävämmän villan. Villat

on nypitty tai keritty lampaan päältä tarkasti lajitellen, sillä jokaisella villalaadulla oli oma käyttötarkoituksensa. Lisäksi muinaislampaan villan ominaisuuksiin kuuluu se, että alusvillat ja päällysvillat pystytään vetämällä erottelemaan toisistaan ja näillä taas oli molemmilla omat käyttökohteensa.

Meillä oli käytössä paras mahdollinen ahvenanmaanlampaan villa, jossa tämä ominaisuus oli vielä tallella. Erottelimme villat ja kehräsimme pitkistä, kiiltävistä päällysvilloista loimilankoja ja alusvilloista kudetta.

Työssäoppimisjaksoimme oli kaksi kuukautta pitkä ja ehdimme sopivasti kutomaan ja osittain vanuttamaankin tilkut, mutta niiden kyllästyskokeilut jäivät tekemättä. Saimme kuitenkin tähänastisestakin työstä runsaasti positiivista palautetta ja Jukka Salo, joka on vene- ja purjealan ammattilainen, sanoi, että valmistamamme kangas voisi hyvin soveltua purjekankaaksi.

Helgan purje

Tämän vuoden huhtikuussa viikinkilaiva-hanke järjesti 40 tuntia kestäneen perinnepurjeen valmistuskurssin. Kurssilla käytiin läpi eri materiaalien ominaisuuksia ja valintaperusteita. Teoriaosuudessa käytiin läpi myös erilaisten purjeiden rakenteita, toimintaa ja valmistustapoja.

Kurssin yksi tärkeimmistä tavoitteista oli kuitenkin valmistaa rakenteilla olevaan vii-



Loimipainoiset pystykangaspuut ja suurempi purjekokeilu kangas

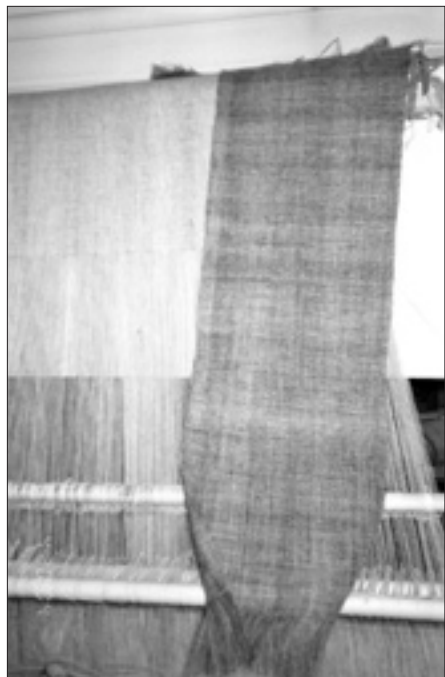


Silja Penna-Haverinen ja kasa ahvenanmaanlampaan villoja.

kinki- laivaamme purje. Opettajana toimi Jukka Salo Paraisilta.

Perinteinen materiaali purjeissa on ollut melkein poikkeuksetta pellava tai hamppu aina teollisten keinokuitujen tuloon asti. Aikaisemmin myös villapurjeet olivat yleisiä, koska materiaali oli halpaa ja sitä oli runsaasti tarjolla. Villapurjeen valmistus olisi minulle ollut kaikin ihanteellisoin ja haasteellisin vaihtoehto, mutta jo kokeilutilkkuja tehdessämme laskimme, että sellaisen purjeen valmistamiseen tarvitaan ainakin vuoden kestävä oma hankkeensa ja monta innokasta kutojaa. Tanskassa vastaava hanke on jo toteutettu ja ehkä mekin joskus pystymme siihen.

Kurssille etsittiin sopivaa pellava- tai hamppekangasta ympäri pohjolaa, mutta sekin osoittautui vaikeaksi. Hankkeen vetäjänä Esko Rihu päätti tilata Englannista Canvas Clipper –puuvilla-jäljitelmä kangasta, joka tekokuituisena on lähes venymätön, säänkestävä ja homesuojattu. Väri on luonnonvalkoinen puuvilla. Kankaan ominaisuudet poistavat käyttäjiltä monta huono-



Valmista villakangasta.



Purjeen ompelua Jukka Salon opastuksella..
Pikkukuvassa reivirivin vahvistus.



lenaihetta ja se on varmasti harjoituspurjeeksi hyvä valinta.

Purjeen kestävyys kannalta on tärkeää, että se on ommeltu riittävän kapeista kaistaleista. Emme kuitenkaan leikanneet tätä 150 cm leveää kangasta halki, vaan ommelimme ensimmäiseksi kankaan keskelle vahvistavat valesaumamat. Yhdistimme kaistaleet ja saimme aikaiseksi viisi metriä korkean ja kuusi metriä leveän purjeen. Vahvistuksia lisättiin myös reiviriviin, jokaiseen kulmaan ja pitkänä kaitaleena ympäri purjeen.

Läpirtervattu liikkiköysi ja muut pienemmät

köydet oli hankittu Ulvilan köysipunomosta. Niiden ompelu suureen purjekankaaseen oli varmasti purjeen valmistuksen raskain ja haastavin vaihe. Tätä vaihetta olivat tekemässä Esko Rihun lisäksi Kalle Laihonen ja Veikko Virkkunen, ja vaikka käsiämme suojasivat puosunhanskat, oli jokaisella silti hiertymiä ja vesikelloja.

Purje on nyt valmis ja odottelee vain sovitusta ja köysistön viimeistelyä.

Teksti ja kuvat Toive Lehtinen



Purjeen kaitaleet yhteen ommeltuna. Takana vas. Veikko Virkkunen ja Kalle Laihonen. Edessä Jukka Salo.

Kaivajan pohdintoja

Miksi Vainionmäestä löytyy nyt vain naisten esineitä?



Amerikkalainen Barry Dame (vas.) tuli kolmeksi viikoksi kaivaukselle opiskelemaan suomea ja joutui monesti lehdistön tenttiin. Keskellä kirjoittaja Lauri Viinikkala.

Laitilan Vainionmäen arkeologisia tutkimuksia on jälleen tänä kesänä jatkettu harastaja- ja yleisövoimin. 18.7.- 5.8. arkeologi Kirsi Luodon johdolla suoritettut yleisökaivaukset ovat omalta osaltaan tuoneet lisävaloa Vainionmäen muinaismuistoalueen vaiheisiin, vaikka kesän kaivausten koko anti paljastuukin vasta jälkitöissä syksyn aikana.

Vainionmäen muinaismuistoalue aivan Kodjalan koulun vieressä on tunnettu jo vuodesta 1985, jolloin maanomistaja maansiirtotöitä tehdessään havaitsi kuormastaan pilkot-tavan ruostunutta rautaa. Tarkemmin kuormaa tutkittuaan isäntä oli saanut esille neljä miekkaa, keihäänkärkiä, puukkoja, kilvenkupuroita ja vieläpä kahdet hevosen kuolaimet, min-kä vuoksi olikin aika kutsua museoviraston edustajia paikalle.

Löydetyn, A-kalmistoksi nimetyn, koh-teen tutkimukset alkoivat seuraavana vuonna ja jatkuivat aina vuoteen 1994 saakka, jolloin paikka voitiin todeta yhdeksi merkittävimmistä merovingiajan polttokalmistoista maasamme runsaine antimineen ja upeine aseineen. Tutkimusten edetessä oli havaittu myös mahdollinen asuinpaikka fosfaattianalyysi-en perusteella sekä kaksi muuta mahdollis-ta kalmistoa, joista toista, kalmisto B:ksi ni-mettyä on alettu tutkia viime kesästä lähtien.

Asuinpaikalle taas tehtiin tänä kesänä 25-met-rinen koeoja.

Kenties merkillisin piirre viikinkiaikaiseksi paljastuneessa B-kalmistossa on, että kahden kesän kaivauslöytöjen perusteella tuntuu mah-dolliselta olettaa, että se sisältää yksinomaan naisten hautauksia. Kaikki esineet, jotka ovat selkeästi liitettävissä jompaankumpaan suku-puoleen, ovat nimenomaan naisten esineistöä, kuten aikanaan vaatteissa olleet pienet prons-sispiraalit tai kaula- ja rannerenkaankatkel-mat. Tarve-esineitä tai aseita sen sijaan ei ole löydetty, ellei sellaiseksi sitten lasketa suur-ta rautaveistä, ainoaa ehjänä säilynyttä löytöä. Joka tapauksessa kontrasti varsin miehisesti varustettuun vanhempaan A-kalmistoon ver-rattaessa on erittäin suuri.

Missä siis ovat Vainionmäen viikinkiajan miehet? Ovatko heidän jäännöksensä jossa-kin B-kalmiston vielä tutkimattomassa osassa tai kenties kolmannessa, vielä kokonaan tutki-mattomassa kalmistossa, vai onko mahdollis-ta, että heidät olisi haudattu vain vaatimatto-min antimin varustettuina? Kenties löydetyn luuaineiston tarkempi tutkimus ja tulevat kai-vaukset tuovat tämän arvoituksen ratkaisun.

Toinen ratkaisuaan odottava arvoitus on asuinpaikan ajoitus. Asuinpaikkaa kaivet-taessa ei nimittäin löytynyt ajoituksen suo-

raan antavaa esineistöä, mutta kenties koeojasta otetut hiili- ja muut näytteet voivat kertoa enemmän.

Se sen sijaan on varmistunut, että kysymyksessä todella on asuinpaikka, mitä ennen kaiva-uksia ei vielä täydellä varmuu-della voitu sanoa. Löytöinä tul-leet savitiivisteet ja keramiikan palat sekä palanut luu ja kuona kertoivat kuitenkin arvelujen osuneen oikeaan. Lopullisesti epäilykset poisti viimeisenä kai-vauspäivänä esille tullut kiviri-vi, joka ilmeisesti on osa raken-nuksen kivijalkaa.

Vapaaehtoisille kaivajille Vainionmäen yleisökaivaukset ovatkin siis olleet varsin antoi-sa ja monipuolinen kokemus ja arkeologisilla kaivauksilla en-sikertaa mukana olleille kenties ikimuistoinen elämys. Osanot-

tajia tämän vuoden yleisökaivauksilla oli kai-ken kaikkiaan yli 60, joista monet olivat olleet mukana jo viime vuonna.

Vähitellen kuitenkin herää kysymys, mikä lopultakin vanhoissa saven, metallin ja luun palasissa kiehtoo ihmistä niin paljon, että hän vuodesta toiseen viitsii tulla raaputtamaan maata piskuisella lastalla ahtaaseen kuoppaan ja kaikkea muuta kuin miellyttävään työasen-ton ja vieläpä maksamaan kymmenenkin euroa päivältä tästä työstä. Mikään löytöjen runsaus ei tunnu kelpaavan selitykseksi tä-hän ulkopuolisesta varmasti oudolta vaikutta-vaan mieliteeseen, vaan syyn täytyy olla jos-sakin muualla.

Todellinen selitys voi selvitä vain sille, joka joskus on laskeutunut kaivauskuopan pohjal-le ja hetken maata kaivettuaan lastalla saanut esiin kauniin palasen keramiikkaa tai vaikka-pa katkelman pronssikorusta, jota sitten alkaa puhdistaa varovasti sudilla ollen samalla koko ajan tietoinen siitä että on ensimmäinen elävä olento yli tuhanteen vuoteen, joka näkee ky-seisen esineen. Kaivajan tuolloista tunnetta on vaikeaa, ellei mahdotonta sanoin kuvailla, se vain täytyy kokea itse.

Lauri Viinikkala

Harrastaja-arkeologien leiriviikonloppu Retulansaaressa 15-16.10.2005

Hattulan Retulansaaren Myllymäessä järjestetään harrastaja-arkeologeille suunnattu viikonlopun mittainen tutkimusleiri 15-16.10.2005.

Leirin teemana on kartoittaa Myllymäen alueelta yksi teoreettinen muinaispeltokuvio ja tehdä koekuoppia makrofossiilinäytteiden ottoa varten.

Myllymäki on yksi Hämeen tunnetuimmista ja suurimmista rautakautisista muinaisjäännöskohteista satoine maansekaisine röykkiöineen, joista osa on hautoja, osa eri-ikäisiä pellon raivauksessa syntyneitä muodostumia. Mäeltä tunnetaan myös toistakymmentä kuppi- eli uhrikiveä sekä kaksi rautakautiseksi tulkittua talon paikkaa. Esihistoriallinen aineisto kuuluu pääasiassa merovingi-viikinkiajalle, mutta joukossa on myös muutama risti- retkiaikainen esine.

Leirille osallistujat voivat halutessaan majoittua Lepaalle Hämeen ammattikorkeakoulun oppilasasuntolaan. Majoituksen hinta on 20 euroa/vrk/hlö kahden hengen huoneessa tai 30 euroa/vrk/henkilö yhden hengen huoneessa. Aamiainen oppilaitoksen ruokalassa kuuluu hintaan. Huoneet ovat soluasunnoissa, joissa on keittiö, oleskelutila, sekä wc ja suihku. Leirimaksu on mahdollisen majoituksen lisäksi 5 euroa/vrk.

Lauantai-illaksi on varattu Lepaan kartanon rantas sauna, jonka kustannukset jyvitetään osallistujien kesken. Maksut hoidetaan paikan



Retulansaaren Myllymäen länsirinnettä. Kuva Jouni Taivainen

päällä käteisellä. Kulkeminen Retulansaaressa tapahtuu omilla autoilla. Matkaa Lepaalta tulee noin 15 km.

Leirille voidaan ottaa max. 15 ensimmäistä ennakkoilmoittautunutta. Aiempi kokemus arkeologisista kaivauksista ei ole välttämätöntä. Säänmukainen varustus.

Tutkimuksia johtaa arkeologi Jouni Taivainen. Leirin taustaorganisaatioina ovat Suomen Kulttuuriperinnön Säätiö/Ylikartanon

hoitokunta ja Turun Yliopisto/arkeologian oppiaine

Ennakkoilmoittautumiset:

Jouni Taivainen

jounitai@dnainternet.net
045-6324454

Eero Ojanen

eero.ojanen@ppa.inet.fi
040-5716200

SENIORIkлубi – historiaa niin että heikottaa

Aikuisille ja ikäihmisille suunnattu Turun maakuntamuseon SENIORIkлубi jatkuu syksyllä.

Tapaamisissa tutustutaan arkipäivän historiaan luentojen kautta. Luennot ovat osa elinikäistä oppimista, joissa ei ainoastaan kerrata vanhaa vaan opitaan aimo annos uutta ja mielenkiintoista kulttuurihistoriaa, tapakulttuurista ja historiasta niin, että heikottaa.

Tavoitteena on oppia näkemään museo ja sen toiminta uusien silmin ja ymmärtää, että maakuntamuseo on toiminta-alueensa historian monipuolinen tietopankki, josta löytyy elämyksiä ja jokaiselle jotain uutta hen-

kisen hyvinvoinnin lisäämiseksi.

Luentotapaamiset pidetään Turun linnan Bryggman-salissa kerran kuukaudessa (syyskuu-joulukuu). Klubimaksu koko syksyltä on EUR 20 tai kertakäynti museon pääsymaksulla. **Luentoihin on ennakkoilmoittautuminen viikkoa ennen tapaamisajankohtaa.**

Lisätietoja ja ilmoittautumiset ma-pe puh. 02-2620224 (klo 8-11)/ Laaksonen

Syksyn tapaamisajankohdat ja luentojen aiheet:

Keskiviikko 5.10. kello 13 **Ikönit** – symbolisia tulkintoja pyhimysten uhrautu-

vaisuudesta, nöyryydestä, uskollisuudesta, ja rakkaudesta

Keskiviikko 9.11. kello 13 **Vaatetus, pukeutuminen ja muoti** – ero ja erottamattomuus

Keskiviikko 7.12. kello 13 ”Olisipa aina joulua, että saisi yölläkin syödä” – **joulun historiaa**

Arkeologiaa kansalais- ja työväenopistoissa

Turun suomenkielinen työväenopisto

PEREHDYMME KESKIAJAN KULTTUURIIN JA TAPOIHIN

Luostarivuoren koulu

Marja Hartola, FM, kansatieteilijä

Kurssi jakautuu kolmeen kertaan, joista jokaisella on oma teeman-
sa seuraavasti:

ti 20.9. klo 18–20.15 Keskiajan ruoka- ja tapakulttuuri

ti 4.10. klo 18–20.15. Pukeutuminen keskiajalla

ti 18.10. klo 18–20.15 Keskiaikapainotteisia matkailukohteita

ARKEOLOGIAA HARRASTAJILLE

Luostarivuoren koulu

ke 18-19.30

14.9.-30.11.05

Elsa Hietala, FM, arkeologi

Käydään läpi esihistoriaan ja arkeologiseen tutkimukseen liittyviä
aiheita. Ohjelmaan sisältyy kotimaisia ja ulkomaisia kaivausesittelyjä
sekä erilaisia tutkimuskysymyksiä käsitteleviä luentoja. Kurssiin voi-
daan sisällyttää tutustumiskäyntejä museoihin ja muinaisjäännöksille.
Tarkempi ohjelma sovitaan ensimmäisellä kokoontumiskerralla. Aikai-
semmin opetettuja perusasioita ei kerrata, mutta kaikki kiinnostuneet
ovat tervetulleita.

Uudenkaupungin kansalaisopisto

JÄRPPILÄN KARTANOLINNAN RAUNIOT JA KARTANON KELLARIT

Arkeologinen retki Taivassalon Järppilän kartanoon ja kartanoa edel-
täneen kartanolinnan raunioille. Asiantuntijana arkeologi dosentti Kari
Uotila. Kartanon väki esittelee kellarien kunnostusta. la 8.10.2005 klo
10.30-14.00. Ennakkoilm. 3.10.2005 mennessä

ARKEOLOGINEN RETKI PYHÄRANTAAN

Arkeologinen retki Pyhärannan Hirslahteen ja Rihtniemeen, asi-
antuntijana dosentti Tapani Tuovinen. Kohteina Vihitynmaanrin-
ki Rihtniemessä ja kaksi arvoituksellista allasmaista, mahdollises-
ti laivanrakennukseen liittyvää jäännettä Hirslahdessa. la 29.10.2005
klo10.30-14.00. Ennakkoilm. 24.10.2005 mennessä

MATKAKERTOMUS URALIN TAKAA JA OB-JOELTA

Moninkertainen Siperian kävijä, lehtori Erkki Hannonen kertoo ku-
vin ja sanoin matkoistaan Uralin taakse ja Ob-joelle. Erityisesti esille
tulevat muinaisuus ja kansatieteelliset elementit, aiheina ovat mm. Ete-
lä-Uralilla sijaitseva Jekaterinburg (tsaariperheen murhapaikka), Kes-
ki-Ural ja Ob-joen kalliomaalaukset, puuarkkitehtuuria Keski-Uralilla
sekä ^Sigir-suolöytöpaikka. Viikaisten koulu ma 3.10.2005 klo 18.00-
20.00

Rauman kansalaisopisto

SUOMEN HISTORIAN ILLAT

Opistotalo ma klo 18.00-20.30

historian lehtori Ilkka Koivusalo

26.9. Kivikaudesta rauta-aikaan

10.10. Eerik Pyhä kohtasi Lallin...

24.10. Kustaa Vaasa uskonpuhdistajana

7.11. Turun linnan kukoistusaika

21.11. Hakkapeliitat ja kuningatar Kristiina

28.11. Loistava valistushallitsija Kustaa III

9.1. Kalevalaisen kansan nousu

23.1. Aleksanteri II patsas Senaatintorilla

6.2. Kun rautatie Raumalle saapui

20.2. Vuosi 1917 ja Suomen itsenäistyminen

6.3. Lapuan miesten aika

20.3. Mannerheim – sotilas ja presidentti

MUSTARUUTIASE

Opistotalo to 13.-27.10 klo 18.00-21.00

Juhani Suikkila.

Kurssilla valmistetaan joko mustaruutipistooli tai -kivääri rakennus-
sarjasta. Tutustutaan asehistoriaan ja aseiden kehitykseen 1200-luvul-
ta 1800-luvun loppuun. Kurssin päätteeksi käydään ampumaradalla so-
veltamassa kurssin aikana opittua. Kurssi sopii kaikille ammunasta ja
asehistoriasta kiinnostuneille. Ilmoittautuminen ja maksu viimeistään
viikkoa ennen toimistoon.

Porin työväenopisto

SUOMALAISTEN JUURET

Ti klo 18.30–20.00 11.10., 18.10, 1.11. ja 8.11.2005

Opistotalo. Professori emeritus Kalevi Wiik. Vanha käsitys, että me
suomalaiset olemme peräisin Volgan mutkasta, on yleisesti asetettu ky-
seenalaiseksi. Keitä me sitten olemme ja mistä tulemme? Kurssi on Ka-
levi Wiikin kirjaan Suomalaisten juuret perustuva luentosarja, jossa lu-
ennoija pohtii aihetta käyttäen hyväkseen niin genetiikan, arkeologian
kuin kielitieteenkin uusimpia tutkimustuloksia.. Ilmoittautuminen opis-
ton toimistoon viimeistään 30.9.

TARINOITA TUHANNEN VUODEN TAKAA

– arkeologiaa Satakunnassa

Ti tai ke klo 18.00–19.30

Työväenopisto, Satakunnan Museo ja Museovirasto jatkavat yhteis-
työssä syksyllä 2004 alkanutta luentosarjaa. Sarjan tarkoituksena on
esitellä arkeologian tutkimusta sekä uusimpia tutkimustuloksia.

Lukuvuoden aikana tutustutaan arkeologisiin tutkimusmenetelmiin
sekä Satakunnan moniin arkeologisiin tutkimuskohteisiin ja -projektei-
hin. Kurssiin liittyy myös retkiä museoihin sekä muinaismuistokohteil-
le. Kesällä 2006 jatketaan myös viime kesänä aloitettua pienimuotoista
kaivausta, jos kurssilaisilla on edelleen kiinnostusta tähän.

Lisätietoja luentosarjasta ja ilmoittautuminen työväenopistosta, puh.
(02) 621 5962, www.pori.fi/tyovaenopisto/ sekä Satakunnan Museos-

ta, museolehtori Carita Tulkilta, puh. (02) 621 1054, 044 701 1054, carita.tulkki@pori.fi.

Tiistai 6.9. Kaivausmuistelot. Kesän kaivausten ja jälkitöiden muistelu sekä esittelyä. Kaivausjohtaja Hanna-Maria Pellinen. Opistotalo.

Tiistai 13.9. Kaivausten ja jälkitöiden tarkempi esittely. Hanna-Maria Pellinen. Opistotalo.

Keskiviikko 28.9. Euroopan esihistoriaa ja kulttuureita. Lehtori Kristiina Korkeakoski-Väisänen, arkeologian oppiaine, Turun yliopisto. Satakunnan Museo.

Tiistai 25.10. Kullaan Rauhalan kivikautinen asutus. Tutkija Taisto Karjalainen, Museovirasto. Kullaa, Koskin koulu.

Tiistai 15.11. Joutsijokivarren arkeologiset muinaisjäännökset. Tutkija Leena Koivisto, Museovirasto. Kullaa, Koskin koulu.

Lauantai 3.12. Museoretki. Matkakohde selviää myöhemmin.

Tiistai 17.1.2006 Eurajoen Etukämpän kivikautisen asuinpaikan kaivaukset. Tutkija Kaisa Lehtonen, Museovirasto. Opistotalo.

Keskiviikko 1.2. Kivikauden ja esihistoriallisen ajan asuminen uusin tutkimustulosten valossa. Tutkija Taisto Karjalainen, Museovirasto. Satakunnan Museo.

Tiistai 14.2. Ala-Satakunnan metallikautiset röykkiöt. Tutkija Teija Tiitinen, Museovirasto. Opistotalo.

Tiistai 7.3. Rauman Hevossuon kaivaukset. Tutkija Kreetta Lesell, Museovirasto. Opistotalo.

Keskiviikko 22.3. Euran Luistarin ruumiskalmiston tutkimukset. FT, dos., Pirkko-Liisa Lehtosalo-Hilander. Satakunnan Museo.

Keskiviikko 5.4. Euran muinaislöydöistä muinaispuvuksi. Irmeli Pere, Muinaispukuyhdistyksen puheenjohtaja. Satakunnan Museo.

Tiistai 25.4. Rannansiirtymä. Prof. Matti Saarnisto, Geologian tutkimuskeskus. Opistotalo.

Toukokuussa Retki Satakunnan alueen muinaismuistokohteille. Ajankohta ja retkikohteet tarkentuvat myöhemmin.

Kesäkuussa Arkeologinen koekaivaus kurssilaisille.

PORIN RANNIKON JA MERIALUEEN HISTORIAA

Ti klo 18.00–19.30

Reposaaren alakoulu. Kotiseutuhistorioitsija Lasse Wahlroos. Reposaaren ja lähialueiden historiaa tai laajempia teemoja alueen näkökulmasta.

4.10.2005 Puuveneiden historiasta keskiajalta 1900-luvulle; veistämisestä ja purjehtimisesta.

29.11. Satakunnan rannikon kalastuksesta keskiajalta 1900-luvun puoleenväliin I.

31.1.2006 Satakunnan rannikon kalastuksesta keskiajalta 1900-luvun puoleenväliin II.

21.3. Luvian merialueen haaksirikkoisia keskiajalta 1900-luvun loppupuolelle.

Hopea-seminaari

Turun linnassa 8.10.2005 klo 9.30 alkaen

Lyhyt katsaus suomalaisen hopean historiaan, intendentti Marja-Leena Lindberg, Bukowski Oy

Katsaus hopeaesineiden tyylihistoriaan, antiikkikauppias Arthur Aminoff, Galerie Donner

Tutustuminen Hohda hopea -näyttelyyn

Tyylien tunnistaminen antiikkiesineistä, museonjohtaja Kari-Paavo Kokki

Mitä tehdä tummuneelle hopealle, kultaseppä Petri Ruusunen, KultaSarvi

Osanottomaksu 25 €, sis. buffet-lounaan ja tutustumisen näyttelyyn. Sitovat ilmoittautumiset 27.9. mennessä ma-pe 8-11 puh. 02-2620 224 sähköpostitse tarja-tuulikki.laaksonen@turku.fi

NÄYTTELYITÄ SEMINAAREJA MARKKINOITA KIRJOJA PELEJÄ MUINAISRETKIÄ ELÄMYKSIÄ

Kerro se alan harrastajille.

Apunasi *Arkeologia NYT!*

Ilmestyy seuraavan ennen joulua. Tarkempia tietoja maksullisista ilmoituksista toimituskunnan jäseniltä ja toimituksesta, Raija Herrala 040-7374678, rihe@netti.fi

Raision museo- ja
kulttuurikeskus
Harkko

Nallinkatu 2
21200 Raisio

Puh. (02) 434 3381
www.raisio.fi

Harkko avoinna:

1.9.–31.5.
ma suljettu
ti, to ja pe 12–16
ke 12–19
la-su 12–15

1.6.–31.8.
ma suljettu
ti-pe 10–18
la-su 12–17

Pääsyliput 3e/1e



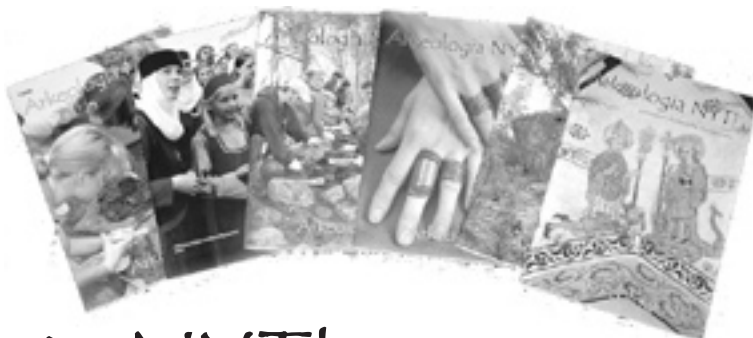
Taidemuseossa
Arkkitehtuurin ympäröimänä
16.9.–20.11.

Harkon arkeologisella osastolla
RISTIN AIKA
Näyttely kristinuskon
tulosta Raisioon
31.5.2006 asti.



Tilaa

Arkeologia NYT! vuodeksi 2006



Arkeologia NYT! ilmestyy kaksi kertaa kevätkaudella ja kaksi kertaa syyskaudella. Seuraamme monipuolisesti sitä, mitä arkeologiassa tapahtuu, ja etsimme lukijoillemme uutta mielenkiintoista luettavaa ammoisista asioista.

Voit tehdä tilauksen maksamalla tilaushinnan Arkeologian jaoston pankkitilille 435510-212481. Merkitse AINA VASTAANOTTAJAN NIMI JA OSOITE pankkisiirtolomakkeen tiedonanto-osaan tai tietokoneellia maksettaessa vastaavaan paikkaan.

Tilaa nyt vuosikerta 2006 hintaan 15 euroa – uusille tilaajille kuluva vuoden viimeinen numero samaan hintaan.

Arkeologia NYT! -lehden seuraava numero ilmestyy joulukuussa. Tilaa myös lahjaksi hänelle, joka tykkää kaivella vanhoja!

Seajan tilinumero Mottagarens kontonummer	435510-212481	TILISIIRTO GIRERING	
Seaja Mottagare	Arkeologian jaosto	Arkeologia NYT! 2006	
Maksaja Betalar		Tilaaaja: Postiosoite:	
Allskrift Underskrift		Vitenro Ref.nr	
Tilitä nro Fr konto nr		Eräpäivä Förf.dag	EUR 15,00