



Arkeologia NYT!

1/2005

Arkeologi NU!

Arkeologia NYT! Arkeologi NU!

1/2005

10. vuosikerta

Julkaisija
Turun Maakuntamuseon ystävät
– Åbo Landskapsmusei vänner ry
Arkeologian jaosto
– Arkeologi sektionen
PL 286, 20101 Turku

Puheenjohtaja
Kari Ahtiainen
Pyhäntie 143, 23140 Hietämäki
puh. 044 - 5843107,
s-posti kari.ahtiainen@dnainternet.net

Arkeologian jaoston kotisivut
Internetissä osoitteessa
<http://koti.mbnet.fi/~arkeonyt/>

Arkeologia NYT!

Vastaava päätoimittaja
Markku Lemmetti
Pöksmäentie 12, 23140 Hietämäki,
puh. 050 - 5119720

Toimituskunta
Kari Ahtiainen, Matti Hukki, Heimo
Kumlander, Mia Lempiäinen, Leif
Michaelsson, Eeva Rintama, Jouni
Taivainen

Toimitus ja taitto
Kynäniekka/Raija Herrala

Painopaikka
Turun yliopisto, Digipaino

ISSN 1236 – 4827

Vuosikerta 15 €

Tässä numerossa

Mietteitä metsässä s. 3

Uvilan rahapussi
avattiin s. 5

Lantteja lehmänkellossa s. 8



Vanhaa itämaista rahaa Vainionmäestä s. 10

Det nyländska
maritima
landskapet i fokus
s. 12



Laitilan
yleisökaivauksen
satoa s. 16



Pii paljastaa asutuksemme
varhaisia yhteyksiä s. 18

Muinaisjäännösten hoitoa s. 20

Papinkalliolle kaivamaan s. 21

Naiset kateissa Vehmaalla s. 22



Kesätöitä Köyliönjärven rannalla s. 23



Louhi palkitsi Äijän s. 25

Tulen herra vastaa s. 26

Kansikuva:

Käyttötölli kiven kolossa. Lapset löysivät noin 250 hopearahan
suuruisen raha-aarteen luolasta Maskun Valkämäestä sata vuotta
sitten. Kuva Kari Ahtiainen.



Metsän kätköissä

Kuljen Maskun Kalelan Valkamäen rinnettä suomalaisessa havumetsässä etsimässä sadan vuoden takaista rahakätkön löytöpaikkaa. Lapset olivat leikkiessään tehneet merkittävän löydön. Polku vie minut kalliojyrkänteeseen luo, jossa näkyy jääkauden aiheuttamia ruhjeita. Siinä näkyy myös onkaloita, jotka lapselle käyvät hyvin luolasta. Pystyn hyvin eläytymään lasten touhuihin kivenkoloissa, sillä omia lapsuuden leikkejäni olen leikkinyt vastaavanlaisissa onkaloissa. Myös löytämisen kiihtymys muistuu mieleen, sillä itsekin olen lapsena löytänyt jotakin kivenkolosta. Tosin vain sotaaikaisia kiväärinpatruunoita, mutta hyvin muistan, miten tohkeisamme veimme ne isälle nähtäväksi.

Mietin myös keskiajan ihmistä joka oli hopearahat lehmänkellon sisällä kivenkoloon kätkenyt. Minkälaisissa tunnelmissa piilottaminen oli tehty? Oliko olemassa jokin uhka vai karttuiko kätkö pikkuhiljaa säästämällä? Entä miksei hän tai joku muu koskaan noutanut säästöjä? Löydöt herättävät monenlaisia kysymyksiä, joihin ei historiankirjoitus tai arkeologiakaan aina pysty vastaamaan.

Jalometallilöydöt herättävät yleisön kiinnostuksen ja sykähdyttävät löytäjää, vaikka niiden antama informaatio ja tieteellinen arvo voi olla pienempi kuin ruukunpalojen, iskosten tai kasvijäänteiden jossain toisaalla. Löytöjen ja löytöyhteyden yhdessä antama tieto muinaisesta yhteisöstä ja kulttuurista on kaivauksen tärkein anti tieteelle, ei yksittäinen löytö sinänsä. Jotakin nämä yksittäiset kätköt kuitenkin kertovat omasta ajastaan.

Arkeologian jaostossa tapahtui vuodenvaihteessa vahdinvaihto, kun **Heimo Kumlander** luopui jaoston puheenjohtajuudesta ja allekirjoittanut sai vetovastuun. Heimolle on annettava kiitos siitä, ettei hän päästänyt arkeologian kipinää sammumaan, vaikka jaoston toiminta välillä hiipuikin.

On ollut ilahduttavaa huomata, että arkeologian opintopiireihin on jälleen riittänyt innokkaita opiskelijoita, ei yksin Turussa vaan laajemminkin maakunnassa. Olemmekin pohtineet, miten saisimme tämän joukon nivoutumaan yhteen, sillä laajemmalla yhteistyöllä on mahdollista kehittää harrastuksemme tasoa ja edellytyksiä entisestään.

Lehden tekeminen on vienyt jaoston voimavaroja melko paljon ja muu toiminta onkin alkuun jäänyt sen varjoon. Toisaalta opintopiireille on jätetty työrauha; niiden ohjelmaanhan retket ja tutustumiskäynnit kuuluvat olennaisena osana. Jaosto pyrkii jatkossa järjestämään myös harrastajien tapaamisia, retkiä ja muuta yhdessä oloa.

Arkeologia Nyt! – lehden suhteen astuimme vuodenvaihteessa askeleen tuntemattomaan, kun lehti muuttui tilattavaksi jäsenlehteksi. Ilman tilausten tuomaa taloudellista pohjaa lehden kehittäminen edelleen ei ollut mahdollista. Myönteinen palaute lukijoiltamme ja kirjoittajiltamme on antanut meille rohkeutta tämän askeleen ottamiseen. Olemme uskoneet, että lehdellä on Ystäviä!

Ystävänpäivänä 2005

Kari Ahtiainen

Turun maakuntamuseon ystävien
Arkeologian jaoston puheenjohtaja

Toimituksen terveiset

Arkeologia NYT! –lehden uuden numeron lähtiessä painoon meillä lehden tekijöillä on tuore tieto, että tilauksia on tehty jo 130. Tästä me ponnistamme tyytyväisinä eteenpäin. Tämä numero lähtee markkinointimielessä monille sellaisille, joiden uskomme olevan kiinnostuneita arkeologiasta ja yleisemmin historiaan ja esihistoriaan liittyvistä asioista.

Viime vuoden lopulla jouduimme tilanteeseen, jossa emme voineet enää automaattisesti ja maksutta postittaa lehteä kaikille emoyhdistyksemme Turun maakuntamuseon ystävät ry:n jäsenille. Olemme silti edelleen Turun maakuntamuseon ystävät ry:n jäsenlehti, jota arkeologian jaosto julkaisee.

Lehden säännöllinen ilmestyminen edellyttää resursseja, jotka meidän mielestämme ovat saatavissa vain tilattavaksi lehdeksi siirtymällä. Samalla Arkeologia NYT! tulee helpommin kaikkien siitä kiinnostuneiden saataville – myös Turun ja Varsinais-Suomen ulkopuolella.

Toimitus ottaa vastaan juttuideoita, pa-

lautetta ja toivomuksia lukijoilta, yhteystietoja löytyy sivulta 2.

Julkaisemme myös maksullisia ilmoituksia. Seuraava lehti ilmestyy kesän kynnyksellä, jolloin kaikki arkeologian harrastajat suunnittelevat kesän retkiään kiinnostaviin paikkoihin. Kerro kauttamme näyttelyistä, tilaisuuksista, julkaisuista ym. – lisätietoja saat alla olevasta puhelinnumerosta.

Jos haluat saada mainetta ja kunniaa lehden sponsorina, otamme sinut vastaan riemusta kiljuen!

Ja päälle päätteeksi etsimme lisääinnostuneita tekijöitä vahvistukseksi joukkoomme. Palkkaa ei makseta, mutta mielenkiintoisia haasteita riittää!

Tapaamisiin myöhemmin keväällä,

Raija Herrala
toimittaja
rihe@netti.fi
040-7374678

PS. Tilauskuponki löytyy lehden takakannesta...

Rahojen kätkeminen oli keskiajan arkipäivää

Uvilan aarre tutkittu



Kuva: Kansallismuseo, konservointilaitos.

Työ rahapussin sisällön selvittämiseksi ja konservoimiseksi alkoi syksyllä Kansallismuseon konservointilaitoksella.

Rahavarojen kätkeminen maahan tai asunnon lattian alle oli arkipäivää aikana ennen pankkeja, pohdiskelee Museo-viraston rahakammion johtaja **Tuukka Talvio**. Ulvilan kirkon seinustalta viime lokakuussa löytynyt aarre näyttää hänestä pikemminkin äkkiä ja hätäpäissään kätketyltä kuin harkitulta omaisuuden säilytykseltä.

Uvilan hopea-arre on Suomen toiseksi suurin keskiaikainen rahalöytö kautta aikojen. Tinakannun ja sen sisällä olleen nahkapussin sisältä löytyi kaikkiaan 1474 hopearahaa.

Konservaattorit ovat poimineet pussin tyhjäksi raha rahalta ja ottaneet huomaansa kahtia katkenneen tinakannun. Näyttää yhä vahvemmin siltä, että kätkö tehtiin noin vuonna 1400.

Uvilan löytö koostuu puhtaasti hopearahastoista. Erilaisia rahatyyppejä on melko vähän kertoo irrotetut rahat läpikäynyt Tuukka Talvio.

Rahoista 1074 on ruotsalaisia ja tasan 400 muualta, enimmäkseen Gotlannista ja Liivinmaalta. Joukossa on myös muutamia norjalaisia brakteaatteja ja aivan pohjimmaisten joukosta paljastui yksi kirkas ja hyvin säilynyt Hampurin witten.

Hiukan yli puolet löydön kappalemäärästä on yhdeltä puolelta leimattuja brakteaatte-

ja eri puolilta Ruotsia. Joukossa on S-brakteaatteja, joiden S-kirjain viittaa Söderköpingiin Etelä-Ruotsissa. Kruunattu A kertoo leimapaikaksi Västeråsin. Kruunattu kuninkaan pää taas viittaisi Tukholmaan.

Noin viidennes pussin kolikoista on ruotsalaisia **Albrekt Mecklenburgilaisen** auroja.

Ruotsin ulkopuolelta olevat rahat ovat molemmin puolin lyötyjä. Niistä 233 on Gotlannista.

Liivinmaan rahoista 93 on Tallinnasta ja 58 Tartosta. Tarton rahat ovat lähes kaikki piis-

pa **Dietrich III:n** kaudelta eli vuosien 1379 ja 1400 väliltä. Vain kolme on hänen edeltäjiensä ajalta.

Norjan rahaa löydössä oli 15 penninkiä.

Suuria eroja hopean laadussa

Kuluneet noin 600 vuotta ovat kohdelleet rahoja eri tavoin riippuen käytetyn metallin laadusta.

—Kuningas Albrektin rahat ovat aivan kirkkaita, ne on lyöty parhaasta hopeasta. Gotlantilaiset taas ovat ihan mustia ja vihreitä ja liivinmaalaiset siltä väliltä, Talvio kuvailee.

Löydön alueittainen alkuperä kertoo aikakauden yhteyksistä. Länsirannikolla ruotsalaisten rahojen osuus on tuntuvampi kuin Itä-Suomen löydöissä.

Gotlanti oli joutunut Ruotsilta Tanskan valtaan vuonna 1363. Muutos ei kuitenkaan näkynyt rahoissa eikä siis vaikuta löydön ajoitukseen.

—Osa rahoista voi olla ajalta ennen Tanskan valtaa, osa Tanskan ajalta.

Löydön ajoitus on säilynyt samana aivan ensimmäisistä kolikoista lähtien. Pääosa rahasta on peräisin 1300-luvun viimeiseltä neljännekseltä. Nuorin raha, joka jotenkuten täsmällisesti voidaan ajoittaa, on peräisin noin vuodelta 1390 Tallinnasta.

Talvion mukaan joukossa ei ole yhtään kappaletta, joka voitaisiin varmasti määrittää 1400-luvun alkuun. Osa tyypeistä on ollut kyllä käytössä vielä silloin, mutta niissä ei ole tekstejä.

—Kaikki viittaa siihen, että kätkö on aivan 1300-luvun lopusta. Kätkeminen on silti voinut tapahtua 1400-luvun puolella. Mutta se on mielenkiintoista, että Turussa alettiin tehdä omaa rahaa 1400-luvun alussa, eikä ainoatakaan sellaista ole tullut esiin.

Kätkön vanhimmat rahat eivät nekään ole paljon vanhempia.

Ruotsalaisten brakteaattien tyylillistä vertailua Talvio ei vielä ole ehtinyt tehdä, mutta näyttää siltä, että nekin ovat etupäässä tai kokonaan 1300-luvun tyyppisiä.

—1400-luvun alussa Ruotsissa oli tauko rahan lyönnissä, ja Liivinmaallakin se väheni.



Rahakammion johtaja Tuukka Talvio on käynyt läpi kaikki Ulvilan löydön rahat.

Voi periaatteessa olla mahdollista, että löytö on niiltä vuosilta, jolloin rahaa oli vähän eikä uutta rahaa paljon tullut.

—Mutta turvallisinta on sanoa kätkön ajankohdaksi noin 1400. Siinä ei ole yhtään rahaa, joka varmuudella näyttäisi vuotta 1390 nuoremalta.

Noin 30 rahalöytöä keskiajalta

Keskiaikaisia aarteita on meillä löytynyt melko vähän. Jos keskiaika tulkitaan väljästi, suurin keskiajan rahalöytömme on Viipurista 1500-luvun alusta. Siinä on peräti 2600 rahaa.

—Melkein pelkästään liiviläisiä rahoja, toteaa Talvio.

Ulvilan löydön yhteydessä on puhuttu myös Maskusta tasan sata vuotta aiemmin löytyneestä aarteesta. Aarteilla on muutakin yhteistä kuin se, että yksittäisten rahojen määrä on ollut muita suurempi.

—Masku on ajallisesti hyvin samanlainen, kertoo Talvio.

Lapset löysivät Maskun rahakätkön metsässä olleesta luolasta. Rahat olivat suuressa lehmänkellossa. Löydöstä tutkittiin 250 rahaa.

—Siinä on enimmäkseen aivan samoja rahoja, mutta lisäksi yksi Erik Pommerilaisen

aikainen aurto.

Jos tämä yksi myöhempi maksuväline ei kuuluisi Maskun aarteeseen, kokonaisuus olisi Talvion mukaan huomattavan samankaltaisen Ulvilan löydön kanssa.

Yhden selityksen voisi tarjota aarteiden syntyta.

—Joskus tällainen kätkö on edustanut henkilön tai perheen yksityistä pankkitiliä. Se on ollut piilossa, sieltä on otettu rahaa pois, kun sitä on tarvittu, ja välillä laitettu lisää. Voi olla, että kätkö on syntynyt 1300-luvulla, mutta omistaja on myöhemmin lisännyt 1400-luvun rahan, Talvio pohtii.

Tutkijalle keskiajan rahalöytö on arvokkaampi kuin painavakaan kasa uudempaa hopeaa.

—1600-1700-lukujen rahoista on täydet arkistolähteet, mutta nämä voivat antaa kokonaan uutta tietoa aikansa rahankäytöstä. Keskiajan löydöt voivat yhä täydentää kuvaa, mikä meillä on.

1700-luvun rahalöytöjä on 400, keskiajan kaikilta vuosisadoilta vain noin 30.

—Ulvilan aarre on ilman muuta merkittävän keskiaikainen rahalöytö pitkään aikaan. Vesilahden Laukon löydöstä on vain muuta-

Puolitoista tuhatta kolikkoa ulos pussista

—Mielenkiintoinen ja itse asiassa aika hauska tehtävä, luonnehtii konservaattori **Leena Tomanterä** urakkaa Ulvilasta löytyneen kannun ja rahapussin parissa.

Oman mausteensa työhön on tehnyt se, että Ulvilan löytöön on kohdistunut niin paljon mielenkiintoa – se haluttaisiin pian näytteille.

Puolitoista tuhatta hopeakolikkoa on otettu ulos pussista, eroteltu toisistaan, puhdistettu hiekasta ja asetettu tunnistettavaksi ja tutkittavaksi. Osa niistä vaatii vielä jatkokäsittelyä.

—Konservointimielessä siinä on kolmea tyyppiä rahaa: Puhtaat, kirkkaat, kauniit Albrekt Mecklenburgilaisen rahat, mustat Gotlannin rahat ja vihreät Tallinnan ja Tarton rahat. Ja sitten vielä brakteaattit, kertoo Tomanterä.

—Kaikki ne, joissa on kupariseosta, on käsiteltävä inhibiitillä, ettei hajoaminen jatkuisi.

Yksityiskohtaisen tutkimisen helpottamiseksi rahoja puhdistetaan ja mahdollisesti myös röntgenkuvataan.

Nahkapussi on jääkaapissa odottamassa omaa konservointikäsittelyään. Kahteen isoon ja moneen pieneen osaan hajonnut

tinakannu on niin ikään omassa säilössään odottamassa. Tarkemmat päätökset siitä, mitä löydön eri osien säilyttämiseksi tarvitaan, ovat talvisydännä vielä kesken.

—Nahkapussi on mainio tapaus, se on nahaksi aika hyvin säilynyt, sanoo Tomanterä.

Ison nahkapussin sisällä oli toinen, pienempi pussi, josta oli jäljellä oikeastaan vain tiukkaan sidottu pussin suu.

—Se on ollut jonkun kotieläimen virt-

sarakosta tehty pussi, ehkä joku pikkukolikkonysyyskä, joka on pantu isoon pussiin päällimmäiseksi, Tomanterä epäilee.

Myös hän odottaa kiinnostuneena, mitä löydöstä jatkossa selviää – onko sille esimerkiksi vastineita muissa Pohjoismaissa.

—Ja mikä kumma on pannut kätkemään tuommoisen määrän kolikoita kannussa maahan!

Kuva: Kansallismuseo, konservointilaitos.



ma vuosi, mutta normaalisti tällaisia ei osu edes joka vuosikymmenelle, arvioi Talvio.

Tinakannussa tiivis kansi

Kätkijästä ei löydön tarkempi tutkiminen ole antanut uutta vihiä. Tinakannu muistuttaa kovasti ns. Hansa-kannua. Se oli ylellisyysesine, joka komisti omistajansa ruokapöytää ja liittyi pikemminkin olutkulttuuriin kuin kirkkoviiniin.

Talvio liittää kannun tuon ajan kauppa- ja kaupunkikulttuuriin. Mutta muitakin aarteita on kätketty tinakannuissa. Niiden kansi sulkeutui tiiviisti ja rahat säilyivät siellä hyvin.

—Ei varmaankaan ollut tarkoitusta jättää sitä maahan pitkäksi aikaa. Joku laittoi sen piiloon väliaikaisesti, arvelee Talvio.

Tapa kätkeä arvoesineitä maahan oli yleinen aikana, jolloin ei pankkeja ollut.

—Tavalliset ihmiset kätkivät niitä talon rakenteisiin tai pihapiiriin. Ehkä se, että mentiin kirkon seinustalle, viittaisi jonkinlaiseen hättilanteeseen. On tullut jotain yllättävää, niin ettei kätköä voinut tehdä kodin lattian alle, miettii Talvio ja muistuttaa mm. rannikkoa kurittaneista merirosvoista.

Alapuolella olevaan lapsen hautaan löytö tuskin liittyy.

—Voihan olla, että kätkijä on ajatellut, että kirkko turvaa löydön. Täysin mahdollista on sekin, että rahat ovat kirkon varoja, jotka haluttiin turvata. Mutta kolehtirahoja ne luultavasti eivät ole, ainakaan kaikki Silläkin voi spekuloida, että ne ehkä oli kirkosta varastettu.

—Mikään löydössä itsessään ei viittaa tietynlaiseen henkilöön tai yhteisöön.

Tuukka Talvio ei usko kenenkään tarkoituksella kätkeneen omaisuuttaan hautausmaalle, jotain siinä on sattunut.

Arvoesineiden ja rahan kätkemisestä on olemassa kansantarinoita, joissa joku käy kätköllään yön pimeydessä. Ranskasta on olemassa myös initiaalikuva, jossa talonpoika piilottaa rahojaan.

—Ei se ollut harvinaista. Kyllä se on ollut todellista elämää silloin, toteaa Talvio.

Tunnettu englantilainen poliitikko Pepys harmittelee muistelmissaan, miten hän Lontoon palon aikaan vuonna 1666 kätkei kulta-rahaa puutarhaansa, mutta hukkasi osan niistä pimeässä.

Painavat pohjalla

Ulvilan pussista löytyneet rahat ovat keskenään hyvin erikokoisia ja raaka-aineeltaan erilaisia. Halkaisijaltaan parin sentin levyiset ja millin paksuiset painavat hyvinkin 4-5

Rahaa kaikkiaan 28-29 Ruotsin markkaa

Nahkapussin sisältämän rahan arvo on 28-29 silloista Ruotsin markkaa, laskee Talvio. Osa rahasta on hyvää, osa huonompaa hopeaa, ja valuuttojen kurssit vaihtelivat keskiajallakin, joten arviointi on varsin monimutkainen laskutoimitus.

—Ruotsin aurut vastasivat 8 penninkiä. Kun löydössä oli 318 auroa ja 756 penninkiä, se tekee auroissa 412 ja ½ auroa. Rahamarkkaan taas meni 24 auroa, joten Ruotsin rahassa löytö vastaa 17 markkaa 4 auroa ja 4 penninkiä, selvittää Talvio.

Markan arvoista maksuvälinettä ei Ruotsin valtakunnassa tuolloin ollut. Oli painomarkka, joka vastasi noin 210 grammaa hopeaa, mutta rahamarkka oli eri asia. Yhdestä markasta hopeaa lyötiin pyöreästi 8 markkaa rahaa.

—Määrä vaihteli eri aikoina, summa pieneni vähitellen. Mutta 1300-luvun jälkipuolella markka hopeaa oli tuon verran.

Gotlannin aurut olivat huonompaa hopeaa, joten niiden arvo oli noihin aikoihin vain 6 penninkiä Ruotsin rahassa. Myös liivinmaalaiset artigit arvioitiin 1300-luvulla 6 penningin arvoisiksi Ruotsin rahassa. Kursi heikkeni ajan mittaan viiteen penninkiin.

Näiden kurssien mukaan laskettuna Gotlannin rahan osuus vastasi Ruotsin rahassa 7 mk 6 auroa ja Liivinmaan raha 4 mk 7 auroa 2 penninkiä.

—Ruotsin, Gotlannin ja Liivinmaan raha löydössä on arvoltaan 28 mk 17 auroa 6 penninkiä Ruotsin rahassa, laskee Talvio.

—Epätarkkuuksien takia arvo voi heittää jonkun prosentin ylös tai alas, mutta pyöreästi se on siis 28-29 markkaa.

kertaa sen, mitä pienemmät ja paperinohuet kumppaninsa.

Kauniita ja hyvästä hopeasta lyötyjä Ruotsin auroja löytyi eniten pussi pohjalta. Se oli Talvion mielestä ehkä yllättävintä löydössä, jos ajatellaan, että pussin sisältöä olisi käytetty ja taas täytetty tilanteen mukaan. Silloinhan Gotlannin ja Liivinmaan rahat olisivat tulleet pussiin myöhemmin.

—Toisaalta, jos pussia on käsitelty ja hölskytetty, painavimmat rahat ovat valuneet pohjalle ja kevyemmät ovat päällä. Mutta hämmästyttävän selvä ero pohjalla ja pinnalla oli, sanoo hän.

Aivan pussin pohjalta löytyneen Hampurin wittenin arvo vastasi suunnilleen Ruotsin auroa.

Mitä sillä sai?

Mitä 1,2 kilon pussillisella hopearahaa sitten tuohon aikaan sai? Se on jo vaikeampi kysymys, koska Suomesta on säilynyt tuon ajan hintatietoja todella vähän. Ruotsalaisesta lähdeaineesta Talvio löytää tiedon vuodelta 1390, että eräs lehmä maksoi Ruotsissa 2 mk ja orihevonen 16 mk 3 auroa ja 80 penninkiä.

—Onhan lehmän ja hevosen välillä yleensäkin hintaeroa, mutta olikohan tässä myynnissä aika hyvä hevonen ja vähän vanha lehmä, hän pohtii.

Vuonna 1400 ratsusotilaan hevonen maksoi 24 dukaaattia, joka vastasi 48 markkaa.

Samasta teoksesta löytyy myös tieto, että vuonna 1380 tynnyri voita maksoi 5 mk ja yksi kana 3 äyriä. Tynnyri parempaa olutta maksoi vuonna 1360 3-4,5 mk, tavallista olutta sai vuonna 1400 tynnyrin 4-10 äyriä eli hinta liikkui yhden markan molemmin puolin.

Suomesta on tieto, että Nokian kartanosta maksettiin vuonna 1507 yhteensä 100 mk Ruotsin rahaa. Tämä tapahtui yli sata vuotta Ulvilan todennäköistä kätkemisaikaa myöhemmin, mutta käytössä ollut raha oli edelleen samantyyppistä. Hinnat lienevät välillä hiukan nousseet.

Lähin hintatieto koskee Turussa 1426 tehtyä talonkauppaa, joka kuitenkin tehtiin kullassa. Kaupunkitalo vaihtoi omistajaa 200 englantilaisella kultarahalla.

—Se vastasi noin 1,5 kiloa kultaa, ja Ulvilan löytöhän on noin 1,2 kiloa hopeaa. Kullan hinta on perinteisesti ollut yli kymmenkertainen, joten ero on huomattava.

Asiantuntijatiimi ratkaisee lähiaikoina rahojen jatkokäsittelyn, jolla taataan niiden säilyminen. Vihreää kerrosta on joissakin rahoissa niin paljon, että se vaikeuttaa määrittystä. Pienten yksityiskohtien näkemiseksi sitä poistetaan joistakin.

Löydön pysyvä sijoituspaikka on vielä avoinna. Satakunnan museo on toivonut sitä kokoelmiinsa, ja Talvio pitää ajatusta luonnollisena. Konservointi, tutkimus ja mahdollisten ulkomaisten asiantuntijoiden tutustuminen vie kuitenkin vielä aikaa.

Raija Herrala



Kallioon jääkaudella jääneet onkalot näyttävät taatusti luolilta lasten silmissä. Leikkijöitä Valkamäen koloissa on riittänyt näihin päiviin asti. Kuva Kari Ahtainen.

Maskun löytö sata vuotta sitten Raha-aarre lehmänkellossa

Maskun ja Naantalin välistä maantietä reunstavat Maskun Kallelassa jyrkät, jyhkeät kalliomäet. Yksi niistä, Valkämäki, on paikka, josta runsaat sata vuotta sitten löytyi merkittävä keskiaikainen raha-aarre.

Säilyneiden tietojen mukaan Kalelan taloon kuuluneen Peltolan torpan lapset nimeltään **Armas** ja **Anna** löysivät keväällä 1904 metsässä leikkiessään luolasta rautaisen lehmänkellon, jonka sisällä oli kaikkiaan 250 hopearahaa.

Mitään mainittavaa luolaa mäestä ei löydy. Siellä on kuitenkin jääkauden jättämiä onkaloita ja irtolohkareiden väliin jää suuria koloja. Jäljistä päätellen lapset vielä nykyäänkin viihtyvät niissä seikkailemassa.

Kansallismuseon rahakammion johtaja **Pekka Sarvas** kirjoitti Maskun löydöstä Finsk Museum -lehteen artikkelin ”Suomen vanhin lehmänkello”. Sarvaksen mukaan Maskun nimismies ja ”urkunisti” **Ylenius** toimittivat löydön Valtion historialliseen museoon. Lasten isä oli kertonut Yleniukselle muutamien mustuneiden rahojen olleen niin huonossa kunnossa, että ne olivat särkyneet

käsiin.

Sarvaksen mukaan museon kokoelmiin tulleet rahat jakautuvat seuraavasti:

ruotsalaisia brakteatteja (Lagerqvist XX-XII ja XXXVIII)	37 kpl
ruots. aurtuoita (Albrekt Mecklenburgil. 1364-1389)	118
ruots. aurtua (Eerik Pommerilainen 1396-1439)	1
Visby, gooteja	50
Tallinna, artigeja	28
Tallinna, penninki	1
Tartto, artigeja	14
Hampuri, witten	1
Yhteensä	250 kpl

Sarvas arvioi, että ruotsalaisista rahoista Eerik Pommerilaisen aurtua on löyty varmasti vuoden 1396 jälkeen, ja mahdollisesti myös osa brakteateista ja Visbyn gooteista. Ajoituksen kannalta tärkeimpiä ovat kuitenkin itäbalttilaiset artigit, joista nuorimmat kappaleet on löyty Tallinnassa ja Tartossa noin vuosien 1390 ja 1400 välillä.

—Noin vuonna 1400 vaihtui Tallinnan artigit-tyyppi toiseen, Tartossa taas vaihtui juuri vuonna 1400 piispa, mikä puolestaan edellytti uuden rahasarjan laskemista liikkeeseen. Nämä uudet, yleiset 1400-luvun alun artigit puuttuvat Valkamäen kätöistä, kirjoittaa Sarvas.

Hän pitääkin todennäköisenä, että Maskun aarre kätettiin melko pian vuoden 1400 jälkeen.

Eerikin aurtua näyttää hieman myöhäiseltä virolaisiin rahoihin verrattuna, sillä ruotsalaisessa numismaattisessa tutkimuksessa on arveltu rahanlyönnin hänen nimissään alkaneen vasta vuonna 1405.

Maskunjoen vartta

Nykyisille maskulaisille vanha rahalöytö on melko tuntematon, mutta se tuli yllättäen ajankohtaiseksi viime syksynä.

Kun Ulvilassa löydettiin keskiaikainen rahakätkö, mainittiin Maskun löytö sen yhteydessä yhtenä suurimmista meillä aiemmin tehdyistä keskiajan rahalöydöistä. Myös ajoitukseltaan ja sisällöltään nämä kaksi aarret-

ta näyttävät varsin samanlaisilta, kuten rahakammion nykyinen johtaja **Tuukka Talvio** toisaalla tässä lehdessä toteaa.

Arkeologian jaoston puheenjohtaja **Kari Ahtiainen** kävi Valkamäessä helmikuun alussa ja tapasi matkalla **Jouni Aaltosen**, jonka isoisä **Lauri Aaltonen** oli myös ollut mukana aarteen löytäneessä lapsijoukossa. Isoisä oli vähäsanainen kansanmies, ja kuten niin usein käy, olivat tarkemmat kysymykset jääneet jälkipolvilta tekemättä. Lauri Aaltonen kuoli vuonna 1982.

Toiseenkin lähellä sijaitsevaan kallioiseen mäkeen liittyy mielenkiintoinen vanha tarina. Sen mukaan mäen kupeessa oli aikaisemmin jyrkkään seinämään hakattu karhunpää. Myöhemmin seinämästä irtosi lohkar ja vei kujan mukanaan.

Maskunjoki virtaa vain pienen matkan päässä kalliosta, ja kertomuksen mukaan karhun kuvan oli hakannut mies, joka seiso i kal lion juurelle purjehtineen laivan takakannel la.

Tarina löytyy Masku-seuran julkaisusta *Muistomerkkejä ja merkillisiä kiviä Maskusta*, toim. **Eija Buri-Ajanko**.



Perimätietoa naapurimäeltä: Kalliilohkar, johon karhunpää oli hakattu, putosi tarinan mukaan jyrkänteen juureen. Kuva Masku-seuran julkaisemasta teoksesta Muistomerkkejä ja merkillisiä kiviä Maskusta.



Retulan kylä Myllymäeltä nähtynä. Kuva: Jouni Taivainen

Arkeologian jaoston tutustumisretki Hattulan Retulansaareen

Hattulan Retulansaari on yksi Hämeen tunnetuimmista ja kauneimmista muinaisjään-
nöskohteista.

Saarella on lukuisia rautakautisia muinaisjäännöksiä, joista tunnetuin on Myllymäen laaja muinaisjäännösalue rökkiöineen ja kuppikivineen. Saaren keskellä sijaitsee Retulan hyvin säilynyt ns. hämäläinen ryhmäkylä ja siellä Ylikartanon tila, joka muutaman vuoden ajan on kuulunut Suomen Kulttuuriperinnön Säätiölle.

Kartanon kunnostushankkeeseen ovat liittyneet tiiviinä osana saarella suoritettut arkeologiset kaivaukset ja tutkimukset.

Arkeologian jaosto järjestää huhtikuun alussa opastetun retken Retulaan. Retki on avoin kaikille kiinnostuneille, mutta erityisesti toivomme mukaan talven aikana eri puolilla toimineissa opintopiireissä arkeologian makuun päässeitä harrastajia – uusia ja vanhoja.

Ohjelma:

Tutustuminen Retulansaaren Ylikartanoon ja sen historiaan filosofi **Eero Ojasen** opastuksella. Tämän jälkeen kiertokävely saaren muinaisjäännöksillä (mm. Myllymäki, Kiettarankallio, Peltoitu) arkeologi **Jouni Taivaisen** opastamana. Kohteiden valintaan vaikuttaa sää ja karjan laiduntaminen.

Aikataulu: 9.4.2005 Bussi Mynämäen linja-autoasemalta klo 8.00, Turun linja-autoasemalta noin klo 8.30. Paluu Turkuun noin klo 17, Mynämäkeen noin klo 18.

Matkan hinta: 25 euroa (vähintään 25 osallistujaa, sisältää matkat ja opastukset).

Sitovat ilmoittautumiset 19.3. mennessä: Kari Ahtiainen, puh 044-584 3107, email k.ahtiainen@dnainternet.net. Maksu 24.3. mennessä tilille: 226718-125967

Huomioitavaa: Sään mukainen varustus. Omat eväät (Retulansaarella ei ole kahvilapalveluja). Meno- ja tulomatkalla pysähdytään kahville.

Mikäli osallistujia on vähemmän kuin 25 tehdään retki omilla autoilla. Kokoon-tumisajat ja paikat samat kuin yllä.

Mitä kertovat Vainionmäen varhaiset itämaiset rahat?

Neljä dirhemin katkelmaa – ja jälleen valmunuppinen soljenpää

Lounaisessa Suomessa on kolme paikkaa, joista löydetyt itämaiset rahat ovat kaikki peräisin merovingi- ja viikinkiajan vaihteesta. Kaikkialla muualla itämaiset rahat on löydetty kokonaisuksina, joissa on myös nuorempia rahoja.

Löytöpaikat ovat Laitilan Vainionmäen polttokalmisto, Mynämäen Tursunperän kalmisto ja Mietoisten Valaskallio, joka on tulkittu joko ruumiskalmistoksi tai uhraukseksi.

Näihin löytöihin sisältyvät varhaiset itämaiset rahat ovat leikattuja katkelmia. Tämä viittaa rahojen maksuvälinekäyttöön. Rahan korukäyttö voidaan yleensä päätellä siitä, että raha on säilynyt kokonaisena ja varustettu reiällä tai silmukalla.

Merovingiaika (600- ja 700-luvut) on tehtyjen löytöjen perusteella Suomessa lähes rahatonta aikaa. Vasta noin 800 alkoi raha ilmestyä uudelleen löytöihin. Itämaista hopearahaa virtasi Venäjän kautta Pohjolaan. Ruotsissa ja Itä-Baltiassa Venäjän kautta tapahtuneen hopean tuonnin alkaminen noin vuonna 800 tai vähän aikaisemmin liitetään viikinkiajan alkuun.

Itämeren ympärillä sijaitsevista maista tunnetaan yli 200.000 islamilaisista maista peräisin olevaa rahaa. Löydöistä noin 100.000 sijoittuu Venäjälle ja 50.000 Gotlantiin. Ruotsin muista osista löytöjä on 15.000, Virossa 5.000 ja Suomesta 2.000.

Noin kaksi kolmasosaa Suomen aineistosta on löydetty Ahvenanmaalta. Ahvenanmaan löydöistä vanhimmat ovat aikaisintaan 830-luvulta ja nuorimmat 950-luvulta. Itämaisten rahojen tuonti Suomen alueelle päättyi kokonaan 1000-luvun alussa.

Idästä viikinkiajalla tulleet rahat ovat ohuita hopearahoja, painoltaan noin 3 g. Dirhemiksi nimitetyissä rahoissa ei yleensä ole kuvia vaan arabiankielistä kirjoitusta, pääasiassa uskonnollisia lauseita. Kokonaisena löytyneen rahan tekstissä on aina lyöntipaikka ja islamilaisen ajanlaskun vuosiluku ja yleensä myös rahan lyöntäjän nimi. Rahoista usein käytetty nimitys ”kuufalainen” perustuu kirjoitustyyliin ja Kufan kaupunkiin.

Rahalöytöjen ajoitus määritellään yleensä terminus post quem eli ajoituksesta todetaan sen nuorimman rahan perusteella, mitä aikaisemmin sitä ei ole voitu kätkeä tai sijoittaa hautaan. Ahvenanmaalaisissa rahalöydöissä on melko runsaasti merovingiajan puolel-le ajoitettavia rahoja, mutta ne kaikki esiintyvät löydöissä, joissa on myös nuorempia rahoja. Mannermaalta on kuitenkin tehty kolme rahalöytöä, joissa nuorimmat rahat ovat 800-luvun

alussa lyötyjä. Vainionmäen arkeologisesti perusteellisesti tutkittu kalmisto on yksi näistä.

Neljä dirhemin katkelmaa

Vainionmäen neljä dirhemin katkelmaa ovat

1. umajjadi, Damaskos, 705-715, 0,7 g, ajoitettu tyylipiirteiden perusteella
2. abbasidi, Kufa, 758-765, 0,15 g, ajoitettu tyylipiirteiden perusteella
3. umajjadi, Wasit, 737-739, 0,85 g, ajoitettu tyylipiirteiden perusteella
4. abbasidi, Bagdad/Teheran, 803-804, 1,37 g, ajoitettu tyylipiirteiden perusteella.

Suomen johtava esihistoriallisten rahojen tutkija **Tuukka Talvio** on todennut, että rahoja ei voida yhdistää ajoitettavissa olevaan esineeseen eikä hautaukseen. Vainionmäen kaksi ennen vuotta 750 lyötyä umajjadin dirhemiä ovat ensimmäiset nykyisestä Manner-Suomesta löydetyt tämäntyyppiset rahat. Umajjadin dirhemeitä tunnetaan Ahvenanmaalta 36 kpl sellaisista kätkölöydöistä (Geta, Jomala ja Saltvik), joiden nuorimmat rahat ovat

800-luvulla lyötyjä. Yksi rahoista on irtolöytö. Pohjois-Euroopan 800-luvun rahoja käsitteleville löydöille on tyypillistä, että ne sisältävät pienenä osana (20-25 %) umajjadin dirhemeitä ja muita ennen vuotta 750 lyötyjä rahoja. Vainionmäen rahoista ne muodostavat kuitenkin 50 %.

Talvio pitää mahdollisena, että joitakin islamilaisia rahoja on kulkeutunut Pohjoismaihin jo 700-luvulla. Yksi vain 700-luvun rahojen sisältänyt kätkölöytö tunnetaan Ruotsista ja pari Luoteis-Venäjältä. Ruotsin löydön rahat on ajoitettu 784/785. Staraja Ladogasta tunnetaan 760-luvun ja 780-luvun dirhemejä rakennuksista, jotka dendrokronologisesti on ajoitettu samoille vuosikymmenille. Laajamittainen islamilaisen hopearahojen tuonti pohjoiseen alkoi vasta 800-luvulla. Koska Vainionmäen kalmisto ajoittuu esineistön perusteella myöhäiseen merovingiaikaan, Talvio katsoo, että siitä löytyneitä rahoja voidaan pitää osana todisteketjua, joka kertoo hopearahojen virran varhaisesta kehitysvaiheesta.



Esimerkki valmunuppisesta kaarisoljesta, Raisio Pappilanmäen kaivauksissa löytynyt katkelma on Harkon esineistöä. Kuva Kari Ahtiainen



Vainionmäen kalmisto A:n itämaiset rahat, numerointi vastaa tekstin järjestystä. Kuva Museovirasto/Tuukka Talvio, teoksesta Vainionmäki – A Merovingian Period Cemetery in Laitila, Finland.

Korujen rahat usein hautoja vanhempia

Talvio on korostanut varovaisuutta rahoihin perustuvassa arkeologisten kohteiden ajoituksessa. Esimerkiksi Luistarin ruumishautojen yhteydessä on voitu todeta, että korujen osina hautaan pannut rahat ovat saattaneet olla jopa sata vuotta vanhoja. On myös voitu osoittaa, että 1000-luvun kolikkokokonaisuudessa on yksittäisten rahojen välinen aikaero voinut olla jopa yli kaksikymmentä vuotta.

Venäläinen tutkija **Kirpichnikov** on myös pohtinut mahdollisuuksia käyttää itämaisia rahoja kohteiden ajoituksessa. Staraja Ladogasta on esimerkkejä siitä, miten rahakätkö on löytynyt kulttuurikerroksesta, jonka ikä on yli viisikymmentä vuotta nuorempi kuin rahalöydön nuorimman rahan. Toisaalta taas rakennus, josta rahoja on löydetty, on saattanut osoittautua lähes samanikäiseksi rahojen kanssa. Ruotsalainen **Callmer** on puolestaan todennut, että myös Birkan ruumishautojen rahat ovat osoittautuneet jopa yli sata vuotta hautausta vanhemmiksi.

Vainionmäen osalta kalmiston merovingiaikaan painottuvat esinelöydöt kuitenkin antavat perusteen olettaa rahojen tulleen sijoitetuiksi osaksi hautausta melko lyhytaikaisen käytön jälkeen.

Kaksi muuta paikkaa

Kaksi muuta rahoja sisältänyttä arkeologisesti tutkittua löytöä, joihin ei liity 800-luvun alkua nuorempia rahoja, ovat Mynämäen Tursunperän Raution Pahikkalanmäki ja Mietoisten Valaskallio. Valaskalliolta löydettiin kaksi fragmenttia, arabialais-sassanidilainen drakhma, jonka ajoitus on 650-703, paino 0,143 g, ja abbasidi-dirhemi ajoitukseltaan todennäköisesti 803/804, paino 0,305 g. Samassa yhteydessä löydetty esineet, Petersenin E-tyyppin miekka ja C-tyyppin kirves ja kaksi valmunuppista kaarisolkea, on yleensä ajoitettu varhaiselle viikinkiajalle.

Tursunperän löytö sisälsi kaksi varhais-

ta abbasidi-dirhemiä, jotka on ajoitettu 804/805, paino 2,675 g, ja 807/808, paino 2,345 g (Granberg, 163). Myös Tursunperän polttokenttäkalmiston löytöihin kuuluu kaarisoljen valmunuppi.

Arkeologisen tutkimuksen luotettavuuden kannalta sekä Valaskallio että Tursunperä ovat ongelmallisia. Valaskallion tutki **A. Hackman** vuonna 1909 sen jälkeen, kun se oli ensin raivaustyön yhteydessä kaivettu maallikoiden toimesta. Mm. rahojen katkelmat löytyivät vasta Hackmanin seuloessa kaivettua maata. Toinen valmunuppisista kaarisoljista toimitettiin museovirastoon vasta myöhemmin. Hackmanin mukaan paikalla ei ollut palanut eikä palamatonta luuta. Valmiiksi kaivellun maan perusteella oli mahdollista päätellä, oliko kysymyksessä uhraus tai muu kätkö vai ruumishauta. Kaivauskertomuksen mukaan Hackman katsoi kaivaneensa niin laajan alueen, ettei ollut syytä olettaa muinaisjäännöksen ulottuvan sen ulkopuolelle.

Tursunperän kaivaushistoria on samantapainen. Seppä löysi maatöiden yhteydessä tontiltaan miekkoja ja muita loistoesineitä, joiden perusteella Muinaismuistoyhdistyksen mynämäkeläinen jäsen **K. A. Cajander** kävi tarkastamassa paikan. **Björn Cederharvf** suoritti siellä kaivauksen. Löytöluettelon mukaan toinen dirhemeistä painoi 1,705 gr (paino poikkeaa Granbergin ilmoittamasta) ja kuului sepän löytämiin esineisiin. Toinen rahoista on päätynyt museovirastoon jälkitoimituksena.

Yhteys samaan solkityyppiin

Kolmen kalmiston kahdeksasta rahasta neljä ajoittuu 800-luvun ensimmäiselle vuosikymmenelle, joka Kirpichnikovin mukaan oli yksi itämaisten rahojen massatuotannon jaksoista. Hänen mukaansa runsaan tuotannon jaksojen rahoista on muita jaksoja enemmän kulkeutunut myös kaukaisille alueille.

Maantieteellisesti melko lähellä toisiaan si-

jaitsevat ja rikkaaseen merovingiajan asutusperinteeseen liittyvät Vainionmäen, Tursunperän ja Valaskallion löytöpaikat osoittavat, että todennäköisesti pieni määrä hopearahaa saavutti Suomen lounaisen kolkan jo vuonna 800 tai vähän aikaisemmin.

Merovingiaikaan ajoitetut permiläiset esineet, erityisesti permiläinen vyö, kertovat suomalaisten kauppasuhteista Venäjälle. Callmer on katsonut, että suomalaisugrilaisten perinteiset idänsuhteet ovat saattaneet toimia yhteyksien luonnollisena lähteenä. Hän on todennut, että myös jotkin itäiset helmityypit ovat todennäköisesti ilmestyneet Suomeen aikaisemmin kuin Skandinaviaan. Kaupan on kuitenkin oletettu perustuneen tavaroiden vaihtoon eikä permiläisiä esineitä ole yhdistetty rahalöytöihin. Myöskään Vainionmäen, Tursunperän ja Valaskallion löydöt eivät sisällä permiläisiä esineitä.

Sen sijaan Valaskalliolla huomiota herättävä peräti kahden valmunuppisen kaarisoljen esiintyminen rahojen yhteydessä on mielenkiintoinen piirre siksi, että tällaisen soljen osa on löydetty myös Vainionmäestä ja Tursunperästä. Vainionmäestä on löydetty tällaisen soljen nuppi (KM 23274:28). Sen koko on 29x28x2-6 mm, pinta on koristeltu toiselta puolelta tihein kaarevin uurroin, toinen pinta on koristelematon. Tursunperästä löydetty nuppi (KM 4968:17) kuuluu sepän esille kaivamiin löytöihin. Hän arvioi löytösyvyydeksi n. 20 cm. Nuppi on toiselta lappeeltaan silattu hopealangoilla, jotka on asetettu pinnalle suoraan, ei kaarevaa muotoa noudatellen.

Tutkimisen arvoinen asia?

Rautakauden esinetutkimuksen grand old lady **Ella Kivikoski** ajoittaa valmunuppiset soljet merovingi- ja viikinkiajan vaihteeseen. Soljen alkuperä on Liettuassa lähinnä Memelin alueella ja se on yleinen Baltian maissa. Solkityyppiä ei esiinny Skandinaviassa.

Kivikosken mukaan valmunuppisia kaarisolkia tai sen osia on löydetty 28 paikas-

ta Suomessa. Lähellä nyt esillä olevia löytöpaikkoja (Varsinais-Suomen-Satakunnan alue) niitä on tavattu ainakin Perniön Tiikinummelta, Liedon Haimionmäeltä, Laitilan Kansakoulunmäeltä, Kalannin Kalmumäeltä, Euran Lauhianmäeltä, Kokemäen Leikkimäeltä ja Huittisten Hiukkavainionmäeltä sekä Ahvenanmaalta Saltvikin Kvarnbosta. Näistä kaikista on Suomen itämaisten rahojen tutkijan **Beatrice Granbergin** mukaan löydetty myös itämaisia rahoja, jotka tosin ovat edellä käsiteltyjä nuorempia.

Solkityypin ja muiden merovingiajan loppulla Suomessa yleistyvien itäbalttilaisten esinetyypien mahdollinen yhteys itämaisten rahojen löytöihin voisi olla tutkimisen arvoinen asia varsinkin, kun ottaa huomioon sen, että jo pelkästään Virossa tunnetaan itämaisia rahoja yli kaksinkertainen määrä Suomeen verrattuna.

Eeva Rintama

Lisää tietoa itämaisista ja keskiaikaa vanhemmista rahoista

Callmer, J. 1980. Numismatics and archaeology: Some problems of the Viking Period. *Fornvännen* 75.

Granberg, Beatrice. 1966. Förteckning över kufiska myntfynd i Finland. *Studia Orientalia* 34. Helsinki.

Kirpichnikov, A. N. 1990. Old Ladoga dirhems. *Iskos* 9. Helsinki.

Kivikoski, Ella. 1973. Die Eisenzeit Finnlands. *Bildwerk und Text*. Neuausgabe. Helsinki.

Talvio, Tuukka. 1999. Early Coin Finds from Finland. *Fennougri et Slavi* 1997. Cultural contacts in the Area of the Gulf of Finland in the 9th-13th Centuries. *Museoviraston arkeologian osasto*. Julkaisu n:o 8. Helsinki. 94-100.

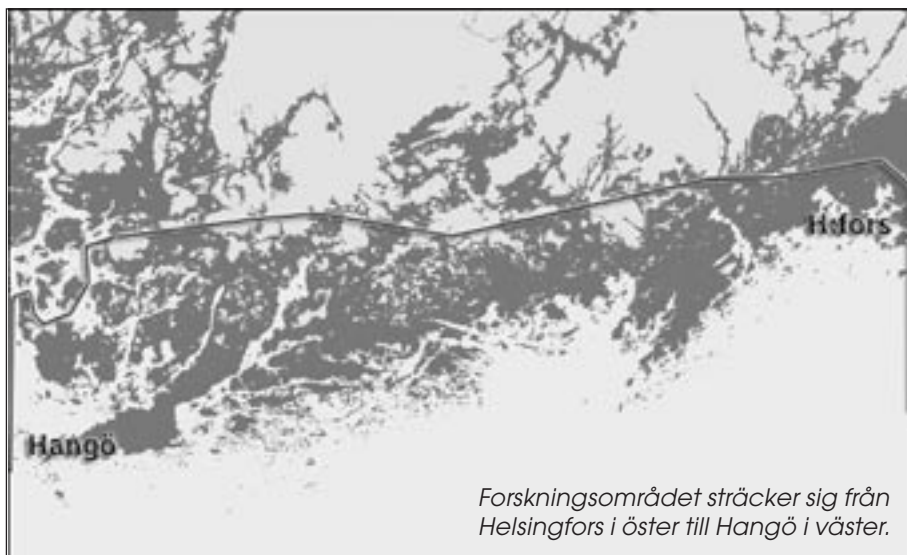
Talvio, Tuukka. 1996. The Coins. Vainionmäki – a Merovingian Period Cemetery in Laitila Finland. *National Board of Antiquities*. 51-52.

Talvio, Tuukka. 2002. Coins and Coin Finds in Finland AD 800-1200. *Iskos* 12. Suomen muinaismuistoyhdistys. Helsinki.

Talvio, Tuukka. 2003. Raha Suomessa ennen euroa. *Museovirasto*. Helsinki.

Talvio, Tuukka. 2004b. Coin datings in Finnish Archaeology. *Fennougri et Slavi* 2002. Dating and chronology. *Museoviraston arkeologian osasto*. Helsinki. 124-127.

Vainionmäki – a Merovingian Period Cemetery in Laitila Finland. 1996. *National Board of Antiquities*.



Forskningsområdet sträcker sig från Helsingfors i öster till Hangö i väster.

Det nyländska maritima landskapet i fokus

Vårt Maritima Arv projektet startades i december 2001. Målet var att starta en tvärvetenskaplig undersökning av hur kusten och skärgården utnyttjats under järnålder och medeltid i västra och mellersta Nyland. Samtidigt var även syftet att göra arkeologi och det lokala kulturarvet bättre känt och tillgängligt för en större allmänhet. Detta betyder att ny universitetsforskning och resultat blev tillgängligt för de som bor i området och i ett intressant och spännande format.

Projektet koordineras av Helsingfors universitet, Institutionen för kulturforskning men

består även av 57 samarbetspartners vilka alla spelar en viktig roll i projektet. Bland dessa finns hembygdsföreningar, skolor, turistföretagare och andra projekt. Projektet finansieras av LEADER+ samt bl.a. av Svenska kulturfonden, Wihurin rahasto, områdets sparbanksstiftelser, Helsingfors universitet, Esbo och Helsingfors stad.

Eftersom Vårt Maritima Arv projektet inledde den arkeologiska fältforskningen i stora delar av projektområdet var den två åriga projektperioden rätt kort. Under den tiden kunde vi inventera de områden, som fortfarande



De vanligaste förhistoriska fornlämningstyperna i skärgården är gravkonstruktioner av olika slag. I bilden kan ett rektangulärt gravröse i Ingås skärgård ses. Det är daterat till järnålder.



Måltid tillreds under tidsresan på Rödjan i Ekenäs skärgård.

oinventerade. Det fanns överraskande stora områden t.o.m. alldeles intill Helsingfors där inga systematiska undersökningar gjorts och delvis på grund av detta var mängden nya lokaliserade fornlämningar på vissa områden överraskande stor. Genom projektet kunde vi få en översiktsbild av områdets historia och fornlämningsbestånd.

Inventering och utgrävningar

Då en inventering planeras behövs en massa olika typer av information och förberedande forskning. Eftersom vi delvis arbetade med den medeltida landsbygden var de historiska kartorna och arkivmaterialet viktigt då vi förberedde inventeringarna. Ortnamn kunde användas tack vare ortnamnsforskare, som tog fram ett material för projektets användning. Även områdets förhistoriska och medeltida topografi samt strandlinje rekonstruerades. Dessa kriterier tillsammans med tidigare kända fornlämningar fördes in i ett geografiskt informationssystem och resultatet var en modell, som visade var de mest potentiella platserna för den typen av fornlämningar vi var ute efter var belägna.

Efter att de förberedande analyserna och annat arbete gjorts var det dags att åka ut i terrängen och börja fältarbetet. Under åren 2002 och 2003 arbetade två forskningsgrupper med att söka svar på de frågor vi ställde. Den ena hade som uppgift att genomföra allmänna inventeringar av den mer klassiska typen där alla fornlämningar man stöter på i ett område, som i det här fallet inte inventerats tidigare, dokumenteras. Inventering resulterade i att ca 400 platser dokumenterades varav ca 200 var tidigare okända fornlämningar.

Den andra gruppen arbetade endast inom projektets kronologiska tema och genomförde intensiva precisionsinventeringar på platser som den förberedande analysen visat kunde vara potentiella. Inventeringarna var mycket intensiva och därför kunde endast begränsade områden undersökas. Därför var det viktigt att det förberedande arbetet gjordes ordentligt och med en stor noggrannhet. Då forskningsgruppen anlände till platsen gjorde de en inledande inventering av terrängen. Därefter inleddes den egentliga inventeringen som mer eller mindre kunde likna en provgrävning. Detta var nödvändigt eftersom vi visste att speciellt de medeltida boplatserna på

landsbygden kan vara mycket små och flyttiga. Genom undersökningarna lokaliserades en rad boplatser och fornlämningar från järnålder till 1800-talet.

Lågstadieelever prövade på den förhistoriska vardagen

Samtidigt som projektet genomförde en grundforskning pågick en hel del annan aktivitet inom projektet. Popularisering av den vetenskapliga processen och resultaten var en mycket central del i projektet. Speciellt viktigt ansåg vi att ungdom och barn är eftersom de är de som i framtiden skall värna om områdets kulturarv och de som förhoppningsvis skall ha glädje och nytta av hembygdens historia. Vi har från början ansett att då man arbetar med barn är viktigt att de ges en möjlighet att själv uppleva livet under förhistorisk tid och inte endast genom att någon tråkig universitetsmanniska berättar den för dem. Ur denna tanke föddes idén till de workshops som arrangerades tillsammans med 14 skolor inom projektområdet.

Dagen inleddes alltid med att eleverna gavs en inblick i vad tusen år innebär som tid-



Lågstadiееlever från Ekenäs koncentrerar sig då de skall knyta band av näselfiber för sina keramikamuletter.



Gymnasieееlever dokumenterar en liten stensättning de hittat under inventeringen. Eleverna ansvarade för dokumentation medan projektets forskare var med och stödde dem vid behov.



Att göra eld var en viktig konst som lärdes ut under dagen.

sbegrepp. Detta är viktigt eftersom speciellt barn ofta har svårigheter att förstå så stora tidsbegrepp som arkeologer arbetar med. Med hjälp av ett "tidsrep", där barnen fick stå längs repet och fungera som representanter för olika tidsperioder eller händelser, blev 1000 år mer förståeligt. Därefter bekantade sig eleverna med keramiktillverkning, genom att göra små amuletter där tillverkningsprocessen motsvarar den vi antar var i användning under yngre järnålder, snörslagning, bågskytte och olika verktyg. Samtidigt smögs information om den lokala historien in så att säga "mellan raderna". Vi försökte ge en helhetsbild av den tidens liv såsom den antas i det nutida forskningsläget ha varit. Tanken har varit att ge ett alternativ till en smal och romantiserad fantasibild av den rövande vikingen och den primitiva medeltida människan.

Gymnasieelever och lärare går ett steg längre

Under hösten 2002 arrangerades ett seminarium i samarbete med Finlands historieläraryrkeförbund och Kalmar läns museums Historisk-pedagogisk verkstad. Under seminariet behandlades ämnet kulturmiljöpedagogik och lokalhistoria. Under vintern inledde vi arbetet i områdets gymnasier. Med vissa skolor gick vi ut i terrängen och eleverna genomförde en liten inventering på egen hand där från planering till rapportering ingick. Följande höst och vinter arbetade vi med områdets förhistoria och historia ur ett regionalt och lokalt perspektiv. Vi försökte även skapa en bild av hur den enskilda människans vardag kunde ha sett ut och hurudana sociala nätverk existerade osv.

Våren 2003 inleddes projektets största satsning nämligen en tidsresa där vi förflyttade eleverna som deltagit i projektet 1050 år bakåt i tiden. Platsen för tidsresan var Rödjan i Ekenäs skärgård. När eleverna kom ut till platsen blev de förflyttade på en magisk resa till 950 e.Kr. Temat för dagen var förändring och det var något som behandlas på flera sätt samtidigt som vi tillsammans tillredde en festmåltid, smidde metkrokar, lekte idrottslekar, målade, dekorerade o.s.v. Efter att vi förflyttat oss tillbaka till nutiden reflekterade vi över dagen och tittade på områdets fornlämningar. Eleverna levde väldigt bra in sig i rollspelet och man kunde se att de verkligen försökte lösa problem som uppgrundning av gårdarna, ny religion i södra Östersjön, österledens problem o.s.v.

Tillsammans ute i terrängen

Tillsammans med hembygdsföreningarna i området arrangerade vi arkeologiska inventeringskurser på olika orter. Vi pratade praktiskt om hur och var man kan hitta fornlämningar, vara kritisk till det man ser och hur man kan göra en arkeologisk amatörinventering i sin egen hembygd med mycket små resurser. Efter teoridelen gick vi ut i terrängen. Trots att en del av fältkurserna sköts upp till våren p.g.a. det överraskande tidiga snöfallet lyckades vi under kurserna hitta en boplatz daterad till yngre järnålder samt några rösen. Jublet var stort efter att vi hittat några bitar keramik från järnålder i Tenala. Det var med dåligt samvete jag tog biten ifrån den glada upphittaren och placerade den i påsen. Men ifall vi vill ha information ur dessa små pusselbitar måste vi forska vidare och analysera dem närmare.

Projektets forskare åkte även runt i projektområdet, fö-

reläste och deltog i olika händelser. Det har varit trevligt att många varit intresserade och bjudit in oss för att berätta om områdets tidiga historia eller den forskning som nu görs. Själva fältarbetet affischerade vi lokalt på platser där folk gick förbi såsom i butiker, allmänna anslagstavlor o.s.v. Till vår stora glädje kom flera intresserade med oss ut i terrängen och skärgården. Deltagarnas antal varierade från 1 till 30 personer och åldern mellan 15 till 75 år. Vissa stannade i veckor och blev en fast del av vår forskningsgrupp.

Fortsättning följde...

Vårt Maritima Arv projektet kommer att leda till en mediapublikation, som ges ut under första halvan av detta år. Två år är trots allt väldigt kort tid att ur forskarens synvinkel och därför grundade vi ett fortsatt projekt "Nylands kust och skärgård under järnålder och medeltid", vars syfte är att gå vidare ur det material som under Vårt Maritima Arv projektet togs fram. Under projektet, som arbetar nu på sitt tredje år, har vi intensivt inventerat vissa områden som under Vårt Maritima Arv visade sig speciellt intressant. I projektet ingår även en geolog, som arbetar med att ta fram en landhöjningskurva för området under järnålder och historisk tid, och en biolog, som gör pollenanalyser vars syfte är att rekonstruera landskapets, odlingsverksamhetens och annan verksamhets utveckling.

På vissa fornlämningar har utgrävningar och provutgrävningar genomförts. En viktig sådan är Gunnarsängen i Hangö. Där inleddes undersökningarna år 2003 med en provundersökning av ett område där lokala amatörarkeologer hittat fynd daterade till järnålder. Året därpå fortsatte utgrävningarna av en boplatz daterad till 1200-1300 -talet. Platsen har visat sig vara en mycket intressant plats och den har redan nu gett mycket ny information, som kan användas både lokalt och regionalt. De husgrunder som har grävts ut bildar en relativt unikt välbevarad helhet. Av fyndmaterialet kan nämnas bl.a. tyskt protostengods, keramik av Östersjötyp, silvermynt från 1320-1340 e.Kr.

...och följer

Under det kommande året kommer vi att fortsätta precisionsinventeringarna. Den största satsningen kommer dock att ske återigen på Gunnarsängen i Hangö där planerna är att öppna de några hundra kvadratmeter som återstår av boplatzen. Det kommer att vara en mycket intressant säsong eftersom vi för första gången kommer att ha möjlighet att skapa en helhetsbild av en boplatz från tidig medeltid och möjligtvis ännu längre bak i tiden.

Utgrävningen kommer att vara i gång under hela juni månad och till den önskar vi alla intresserade välkomna. Ingen förhandskunskap krävs utan handledning och en kort introduktion ges på platsen. Utgrävningen är mitt i Hangö stad vilket betyder att den är lätt att nå eftersom den är belägen intill en gata. Inkvartering arrangeras utan kostnader för utgrävningsdeltagarna i en skola belägen 200 m från utgrävningsplatsen. Intill utgrävningsplatsen finns sociala utrymmen och stadens tjänster är belägna gående 15 min från platsen. Hangö är en underbar sommarstad med restauranger och sevärdheter. Under utgrävningen arrangeras olika program. Vi hoppas att få många deltagare från olika delar av Finland. Utgrävningen är även en seminarieutgrävning för studerande från Helsingfors uni-



Esbo hembygdsförening inventerar en bytomt belägen idag mitt i en åker i västra Esbo.

versitet. Ifall du är intresserad så ta kontakt med underskriven (040 571 3514, Henrik.Jansson@helsinki.fi). Välkommen! Tervetuloa! Puhumme kaivauksilla myös suomea.

Henrik Jansson

Forskare

Helsingfors universitet,
Institutionen för kulturforskning



Magnus Erikssons mynt från år 1320-1340. Myntet hittades i ett kulturlager som dateras i sin helhet till perioden mellan 1250-1350. Detta område kommer att undersökas under kommande sommar.

Tervetuloa kaivamaan Hangon varhaishistoriaa

Kaivamme rautakautista löytöpaikkaa ja varhaishistoriallista asuinpaikkaa (tällä hetkellä ajoitukset ovat 1250-1350 j.Kr.) aivan Hangonniemen kärjessä kuuluisan Kappelisataman pohjoispuolella.

Kaivaukset ovat keskellä yhtä Suomen hienointa kesäkaupunkia ja kaivauspaikalta tavoittaa kävelen kaikki palvelut. Kaivauspaikalle voi tulla suoraan autolla. Majointu on järjestetty viereiseen kouluun, etäisyys 200 m kaivauspaikalta.

Kaivausten aikana pyrimme järjestämään ohjelmaa ja neuvomme, jos osallistujan haluavat tehdä retkiä lähialueille. Raaseporin linna ja Karjaan muinaisjäännösalue sijaitsee noin 40 min ajomatkan päässä.

Kaivaukset ovat käynnissä kesäkuun alusta ja loppuvat 2.7. Kaikki kiinnostuneet ovat tervetulleita. Mitään ennakko-osaamista tai tietoa ei vaadita, vaan kaikille annetaan opastus päivän kaivaustyötä aloitettaessa. Osallistumaan saa tulla koko ajaksi, tai vaikka puoleksi päiväksi. Kaivaukset järjestää Helsingin yliopiston Kulttuurien tutkimuksen laitos, arkeologian oppiaineen Uudenmaan rannikko ja saaristo rautakaudella ja keskiajalla -hanke.

Kiinnostuneet ottakaa yhteyttä/Alla intresserade kontakta oss

Henrik.Jansson@helsinki.fi
09 191 22919/040 571 3514

Yleisökaivauksen jälkitöiden havaintoja:

Ainakin kaksi ihmistä ja kaksi koiraa viikinkiajan kalmistoon kätkettynä

Viime heinä-elokuun vaihteessa Laitilassa järjestetyn yleisökaivauksen jälkityöt ovat paljastaneet uusia yksityiskohtia tutkitusta kalmistosta.

Luiden tarkempi tutkimus viittaa siihen, että tutkitulla alueella viikinkiajan kalmistossa on ainakin kahden aikuisen ihmisen jäännöksiä. Myös kaksi koiraa on seurannut isäntäväkeään manan majoille.

Kaivauksen johtajana toiminut arkeologi **Kirsi Luoto** kertoo artikkelissaan siitä, mitä syksyn ja talven työt ovat tuoneet esiin Vainionmäen kalmisto B:n aineistosta.

LAITILAN VAINIONMÄEN KALMISTO B – POLTTOKALMISTO – VIKINKIEN AJALTA

Laitilan Vainionmäen rautakautisella polttokalmisto B:llä viime kesänä järjestetyt yleisökaivaukset olivat ensimmäiset Museoviraston tässä laajuudessa järjestämät yleisökaivaukset. Yhteensä 52 harrastajaa pääsi kahden viikon aikana työskentelemään osana Vainionmäen kalmisto B:tä tutkivaa tiimiä. Heidän lisäksi kaivauksiin kävi muutoin tutustumassa 86 henkeä.

Vainionmäen muinaisjäännösalue

Vainionmäen muinaismuistoalue sijaitsee Laitilan keskustasta 3,5 km etelälounaaseen, aivan Kodjalan koulun vieressä. Paikka löytyi vuonna 1985, kun maanomistaja halusi oikaista Vainionmäellä kulkevaa peltotietä. Maansiirron kohteena olleesta kumpareesta löytyi upeita aseita; miekkoja, keihäänkärkiä ja kilvenkupuroita. Paikalle kutsuttu Museoviraston tutkija totesi kumpareella sijaitsevan runsaslöytöisen rautakautisen kalmiston. Kalmisto A:ta, kuten löytökumpareta ryhdyttiin kutsumaan, tutkittiin Museoviraston toimesta vuosien 1986-1994 aikana. Siitä paljastui ainakin 22 erillistä hautausta. Etenkin miesten hautaukset olivat komeita asehautauksia suljetuissa konteksteissa. Löydöt kertoivat merovingiaikasten vainionmäkeläisten suhteista Keski-Ruotsiin ja Gotlantiin.

Kalmisto A:n tutkimusten yhteydessä karotettiin myös lähiympäristöä mahdollisten uusien muinaisjäännösten löytämiseksi. Koekuopitusten ja fosfaattianalyysien avulla lähistöltä löydettiinkin mm. kesän 2004 kaivauskohde, kalmisto B sekä mahdollinen

kolmas kalmisto ja asuinpaikka.

Kalmisto B

Kesän 2004 kaivauskohde kalmisto B sijaitsee metsäisellä kumpareella Vainionmäen laella. Kumpare näyttää olevan samanlainen luontainen moreenikumpare, jolla kalmisto A:kin sijaitsi.

Kalmistokiveystä on kumpareella havaittavissa noin 25 x 25 metriä kokoisella alueella. Kumpareta ja koko kiveystä peittää tiheä kasvillisuus. Metsäkumpare rajautuu toisella puolellaan vanhaan, jo käytöstä poistettuun peltotiehen. Toista puolta rajaa puolestaan keksannolla oleva peltö.

Itse kalmisto koostuu maanpinnalle havaittavista, mutta suurimmaksi osaksi sammalen ja karikkeen peittämistä kivistä, joiden halkaisija vaihtelee keskimäärin 10-40 senttimetrin välillä. Jotkut kivistä olivat kuitenkin tätä suurempia. Kiveys on tiheä ja selvästi ihmisen laatima.

Varsinaisen kalmistokiveyksen lisäksi metsäkumpareella on myös kiviä, jotka vaikuttavat siihen kenties pellonraivauksen yhteydessä myöhemmin tuoduilta. Osin nämä kivet ovat myös varsinaisen kalmistokiveyksen päällä, kuten esim. kiveyksen kaakkoisnurkassa. Tämä suurten, lohkaemaisten kivien kasa vaikuttaa olevan muuta kiveystä nuorempi. Lohkaemaisten kivien alla saattaa jatkua ja todennäköisesti niin tekeekin myös alkuperäinen kalmistokiveys. Selkeät peltorauniot sijaitsevat myös metsäkumpareen kaakkois- ja luoteispuolilla.

Mielenkiintoinen on kumpareen lounaissivua reunustava pituudeltaan liki 20 metrin ja leveydeltään noin yhden metrin oleva kiviä. Itse kalmistokiveys ei jatku ainakaan päällisin puolin havaittavasti kiviäitään saakka. Onkin todennäköistä, että myös kiviäitää on syntynyt pellonraivauksen yhteydessä.

Kaivausten kulku

Koska kalmisto B:n tarkempaa luonnetta ei ennen kaivausten aloittamista tunnettu, lähdettiin liikkeelle olettamuksesta, jonka mukaan kalmisto B olisi nuoremmalle rautakaudelle ajoittuva polttokenttäkalmisto. Kalmisto A:n ja B:n välisen ajallisen suhteen selvittämistä pidettiin yhtenä kesän 2004 kaivausten tärkeimmistä tutkimuskysymyksistä. Lisäksi haluttiin selvittää muinaisjäännöksen luonnetta, laajuutta ja tarkempaa rakennetta.

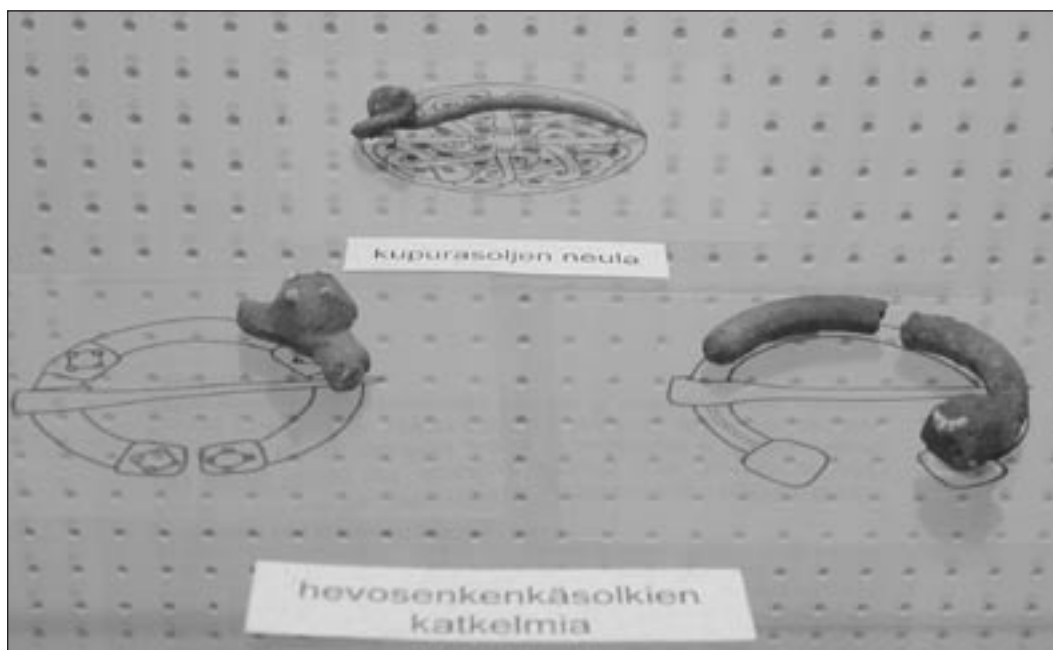
Kalmistolle avattu koeoja sijoitettiin kulkemaan metsäisen mäenrinteen juurelta poikittain korkeuskäyriin nähden kohti kumpareen lakea. 14 metrin pituinen ja metrin levyinen koeoja ulottui kalmiston ulkopuolelta aivan sen keskipisteeseen.

Itse kaivuutyö tapahtui tavanomaiseen tapaan lastoja ja rikkakihveleitä käyttäen. Kaivauskerrosten paksuus vaihteli n. 5-10 cm välillä johtuen kivien koosta eli kivikerroksen paksuudesta. Mitään varsinaista kerroksellisuutta ei kiveyksessä voitu havaita.

Keskimäärin koeojan syvyydeksi tuli 50-65 cm. Puhtaan pohjamaan paljastamisen jälkeen jokaisen ruudun keskelle tehtiin vielä lapiolla koepistot mahdollisten mielenkiintoisten ilmiöiden havaitsemiseksi. Myös koeojan pohjaan saakka ulottuneet suuret kivet käännettiin ympäri niiden alaisen maan tarkistamiseksi.

Havainnot kalmiston rakenteesta

Kalmisto koostui tiheästä kiveyksestä, jonka väliin jäävä maa oli koko kiveyksen alueella tummaa noensekaista kalmistomaata. Kiveyksen tiheydessä oli paikoin vaihtelua, mutta eri kaivauskerrosten välillä kiveyksessä ei ollut suuria eroja. Kiveys oli paksuudeltaan 10-40 cm ja kattoi pääasiassa koeojan eteläpuo-



Vasemmalla oleva särmänuppinen ja tappikoristeinen hevosenkenkäsoljen kappale oli ensimmäinen löytö, joka viime kesän kaivauksissa pystyttiin ajoittamaan viikinkiaikaiseksi jo kentällä. Oikealla olevan soljen kappaleet löytyivät vierekkäisistä ruuduista. Särmänuppisten hevosenkenkäsolkien pääasiallinen käyttöaika on 900-luku, mutta niitä esiintyy myös tätä ennen ja jälkeen. Taustalla oleva soljenneula kuuluu mitä todennäköisimmin kupurasolkeen.

liskon eli kalmistokumpareen lakiosuuden.

Myös ojan pohjoispuolella esiintyi kiviä varsinkin muutamassa ensimmäisessä tasossa, mutta vaikuttaa siltä, että kivet olivat luisuneet sinne ylempää varsinaisen kalmistokiveyksen alueelta. Tätä ajatusta tukee mm. se, ettei kyseisten ruutujen alueella esiintynyt lainkaan tummaa kalmistomaata.

Kalmistokerroksen paksuus vaihteli kaivausalueella ollen paksuimmillaan (35-40 cm) koeojan eteläpuoliskolla. Tästä pohjoiseen kalmistokerros oheni asteittain.

Paikka paikoin kalmistokiveyksen seassa esiintyi punertavia hiekkakiviä, joista osa oli muodoltaan litteähköjä. Hiomisen tai muita kulumajälkiä ei kivissä kuitenkaan esiintynyt. Punaisia hiekkakivilaattoja on käytetty Lounais-Suomessa monen vanhemman rautakauden hautaröykkiön rakennusaineina (Nallinmaa-Luoto 1999, 58).

Kalmistotyyppistä ja kalmiston rakenteesta voidaan kaivauksen perusteella sanoa, että kyseessä on erittäin tiheäkiveyksinen polttokenttäkalmisto.

Kalmisto B:n rakenne muistuttaa perusolemukseltaan kalmisto A:n rakennetta. Molemmat on rakennettu luontaisen moreenikummun päälle ja molemmissa on suunnilleen saman paksuinen ja saman kokoisista kivistä tehty kalmistokiveys. Kalmisto B:ssä ei ole kuitenkaan havaittavissa röykkiömaista keskusosaa kuten kalmisto A:ssa, ellei sellaiseksi lasketa lohkaremaisista kivistä koostuvaa osiota kalmiston kaakkoisnurkassa. Ainakin osittain ne ovat kuitenkin myöhemmin paikalle tuotuja.

Myöskään suljettuja hautauksia ei kalmisto B:ssä ollut havaittavissa.

Ei aseita eikä tarve-esineitä

Suurimmaksi löytöryhmäksi osoittautui palanut luu, jota saatiin puolitoista kiloa.

Keramiikkaa tuli noin kilon verran. Keramiikan koristeaiheita olivat nuorapainanteet ja erilaiset vaaka- ja aaltoviivat. Pääasiassa koristelu painottui kuitenkin nuorapainannekuvion käyttöön.

Tunnistettavien pronssiesineiden joukossa oli mm. kierteisen kaularenkaan ja valekierteen kaularenkaan katkelmat, kaksi pronssisen hevosenkenkäsolkien katkelmaa, metallifoliohelmi, seitsemän pronssista sarjahelmeä ja pronssinen ristikkoriipus.

Muista löydöistä mainittakoon vielä pystykangaspuiden savipainojen kappaleet sekä kaksi hiekkakivestä tehtyä kiekkokiveä.

Löydöistä voidaan sanoa, että ne ovat tyyppillisiä viikinkiajan (800-1050 jKr) kalmistolöytöjä. Huomionarvoista on se, ettei löytöjen joukossa ole aseita tai tarve-esineitä. Toisaalta on kuitenkin muistettava, että avattu alue oli kalmiston kokonaispinta-alaan nähden varsin suppea.

Kaivausten aikana otettiin myös maanäytteitä, joista tullaan talven aikana tekemään kasvijäänneanalyysi.

Palaneesta luusta teetettiin luuanalyysi Helsingin yliopistossa arkeologiaa pääaineenaan opiskelevalla **Kati Salolla**. Suurin osa tunnistetuista ihmisluista oli peräisin kallosta ja aineistossa oli jäänteitä ainakin kahdesta eri yksilöstä. Kaikki luut, joita käytettiin ikämäärityksessä, kuuluivat todennäköisesti nuorelle aikuiselle (18-44 vuotta). Tosin osa saattoi kuulua myös vanhemmalle aikuiselle (35-64 vuotta). Yhtään keskenkasvuksen luuta ei analyysissä tullut esiin.

Palaneista eläinten luista pystyttiin tunnis-

tamaan koiranluut, joita aineistossa oli runsaasti. Näyttää siltä, että ainakin kaksi eri koirayksilöä on seurannut isäntäänsä haata kalmisto B:llä. Koiran lisäksi luiden joukossa oli jäänteitä myös lampaasta, siasta, isosta kasvissyöjästä (nauta/hevonen?) ja mahdollisesti vuohesta. (Salo 2004)

Jatkoa odotetaan

Vainionmäen kaivauksia tullaan todennäköisesti jatkamaan ensi kesänä. Kaivaukset tullaan järjestämään yleisökaivauksena, jolloin kaikilla asiasta kiinnostuneilla on taas mahdollisuus päästä tutustumaan työskenteleeseen arkeologisilla kaivauksilla. Tutkimuksia jatketaan joko tutulla kalmisto B:llä tai mahdollisesti viereisellä asuinpaikalla.

Lisätietoja ensi kesän yleisökaivaustoiminnasta löytyy kevään aikana internetistä arkeologikeskus Untamalan kotisivuilta osoitteesta www.nba.fi/fi/untamala. Kaivauksista voi myös kysellä puhelimitse arkeologikeskuksesta numerosta 02-853 400.

Kirsi Luoto

Lähteet

Nallinmaa-Luoto, Terhi 1999. Esihistoria. Teoksessa Kalannin historia. Uudenkaupungin kaupunki.

Vainionmäki – A Merovingian...1996. Vainionmäki – A Merovingian Period Cemetery in Laitila, Finland. Purhonen, P. (ed.). National Board of Antiquities. Vammala.

Suomen ensimmäinen asutus tuli Baltiasta

Viime vuosien kenttätyöt ovat tuoneet kosolti uutta tietoa Suomen jääkauden jälkeisestä asutamisesta.

Varhaisten asuinpaikkojen tutkimus Porvoonjoen yläjuoksulla, Etelä-Karjalassa ja Karjalan kannaksella liittyy nämä alueet Baltian yli 10.000 vuoden takaiseen Kundan kulttuuriin.

Asuinpaikkojen piilöytöjä tutkineen **Hannu Takalan** väitöskirja tarkastettiin tammikuun alussa Turussa.



FL (väit.)
Hannu
Takala

Takalan väitös käsittelee Lahden Ristolän asuinpaikkaa, mutta Porvoonjoen asutuskeskittymän lisäksi hän on tutkinut asuinpaikkoja mm. Kannaksella Antreassa, samoilla seuduilla, mistä vuosisata sitten löydettiin yksi Suomen tunnetuimmista kivikauden esineistä, Antrean kalaverkko. Se oli pitkään vanhin tunnettu esine maastamme.

Viime vuosien laajat, asutuksen alkuvaiheisiin keskittyneet kenttätyöt ovat tuoneet tulosta. Ensimmäiseen jääkauden jälkeiseen asutusvaiheeseen liittyviä löytöjä ja löytökokonaisuuksia tunnetaan nyt 22, niistä suurin osa Lahden seudulta.

Tämänhetkisen tiedon perusteella vanhin niistä on Orimattilan Myllykosken asuinpaikka, jolla on ikää noin 10.900 vuotta. Ristolän asuinpaikka on joitakin satoja vuosia nuorempi ja ajoittuu noin 10.100 vuoden taakse.

Ristolasta parin vuosikymmenen aikana saatujen yli 60.000 löydön joukossa on noin 300 piiesinettä. Merkittävä osa niistä on erilaisia työkaluja ja niiden kappaleita, mutta joukossa oli Takalan selvityksen mukaan myös piijitimiä ja -iskoksia, jotka kertovat, että asuinpaikalla on ollut myös piiesineiden valmistusta.

Ristolän piilöydöistä tärkeimpiä ovat ns. Pullin tyypin nuolenkärjet, niiden katkelmat sekä insertit eli puu- tai luuvarsiin upotetut terät. Molemmat esinetyypit voidaan Takalan mukaan määrittää tiettyyn kulttuuriin ja ajan-



Suomen vanhimmat jääkauden jälkeiset löytöpaikat ja rantaviiva noin vuonna 8500 eKr (kal.). 1. Lahti Ristola, 2. Orimattila Myllykoski, 3. Joutseno Kuurmanpohja, 4. Antrea Suuri Kelpojärvi, 5. Lahti Myllyyoja, 6. Antrea Korpilahti, 7. Mäntsälä Pukinkallio, 8. Hyrynsalmi Nuoliharju, 9. Suomussalmi Vanha kirkkosaari, 10. Heinola Viikinäinen, 11. Inari Sámi museo, 12. - 13. Heinjoki Valklampi, 14. Luumäki Mustaniemi, 15. Porvoonjoen yläjuoksun asuinpaikat, 16. Heinjoki Tarhojenranta, 17. Laukaa, 18a. Lieksa, 18b. Juankoski, 18c. Tuusniemi, 19. Ylämaa, 20a. Karstula, 20b. Pylkönmäki, 20c. Kannonkoski, 21a. Kirkkonummi, 21b. Kiikala, 21c. Suomusjärvi, 22. Askola.

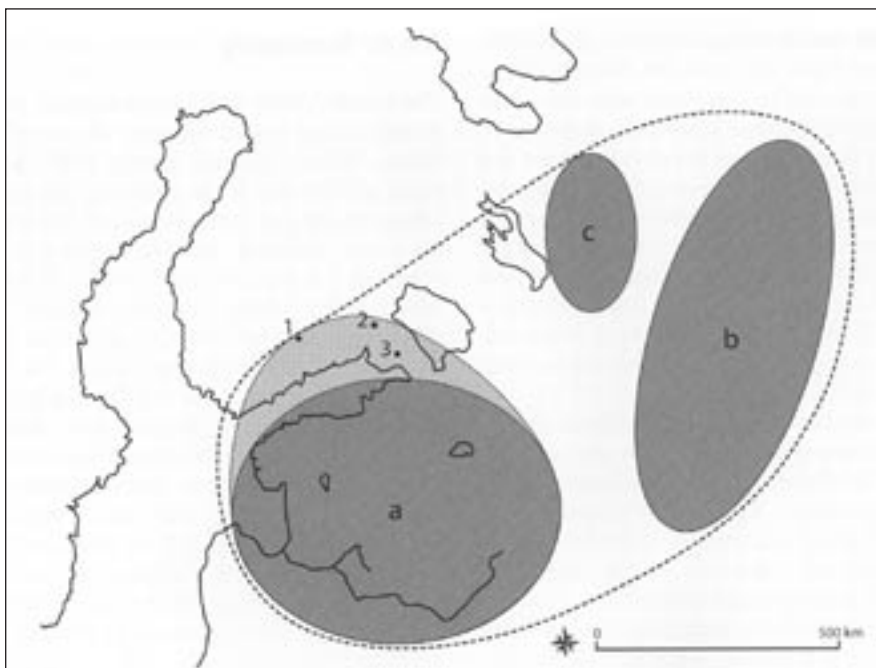
kohtaan. Samoin voidaan ajoittaa piijitimistä painamalla irrotetut työkalut.

Takala on väitöstyössään vertaillut Ristolän piilöytöjä lähialueen kulttuurien piilöytöihin. Selviä yhtymäkohtia löytyy Kundan kulttuurin vastaaviin löytöihin.

—Yhtymäkohdat ovat niin voimakkai-

ta, että niiden perusteella voi sanoa Ristolän asuinpaikan kuuluneen Kundan kulttuuriin, toteaa Takala.

Ristolän lisäksi piiesineitä on löytynyt kahdelta muultakin asuinpaikalta, Joutsenon Kuurmanpohjasta, joka nyt katsotaan maamme toiseksi vanhimmaksi asuinpaikaksi, ja



Kundan kulttuurin pohjoisreuna Hannu Takalan mukaan. Kunda-Butovon kulttuuripiiri rajattu katkoviivalla. Tummennetut alueet a. Kundan, b. Butovon ja c. Veretjen kulttuurit. Numeroinnit: 1. Ristolän asuinpaikka ja Porvoonjoen latvat, 2. Joutsenon Kuurmanpohjan asuinpaikka, 3. Tarhojenrannan asuinpaikka Heinjoella Karjalan kannaksella.

nykyrajan takaa Kannakselta, Heinjoen Tarhojenrannasta. Tutkimuksen mukaan nekin kuuluvat samaan kulttuuripiiriin kuin Ristolän löydöt.

Kolmelta asuinpaikalta löytyneiden piiesineiden perusteella Takala piirtääkin uusiksi tähän asti Suomenlahden eteläpuolelle rajautuneen Kundan kulttuurin pohjoisreunan. Uusi raja kulkee siis suunnilleen Salpausselällä.

Takalan mukaan asutus näyttää tulleen eteläiseen Suomeen kahta reittiä. Porvoonjoen laakso muodosti jääkauden päättyessä pitkän, vuonomaisen lahden, jonka perukoille syntyi lähes 20 tunnetun asuinpaikan muodostama keskittymä. Nämä asukkaat ovat ilmeisesti tulleet suoraan poikki Suomenlahden, joka silloin oli paljon nykyistä leveämpi ja osa Ancylus-järveä.

Toinen asutusvirta näyttää saapuneen Kannaksen kautta joko maitse tai pitkän rannikko. Yhteyttä Porvoonjoen ja Kannaksen asutusten välille ei vielä ole löytynyt.

Piiraaka-aineen, jota Suomessa ei ole, Takala jäljiltää kahdelle suunnalle. Sitä on tullut sekä etelästä Liettuun – Valko-Venäjän suunnasta että idästä, Moskovan tienoilta pohjoiseen ulottuvalta vyöhykkeeltä. Materiaali oli korkealaatuista ja sitä oli runsaasti, joten työkaluja ei hakattu mistään jääkauden kuljettamista irtokivistä. Myös piikiven käsittelyssä käytetty teknologia edusti aikansa huippua.

Takalan vastaväittäjänä toiminut professo-

ri **Lars Larsson** Lundin yliopistosta kiinnitti huomiota ns. Pullin tyyppin nuolenkärkiin, jotka Takalan aineistossa muodostavat keskeisen todisteen yhteyksistä Kundan kulttuuriin. Näitä nuolenkärkiä on yleensä löydetty vain harvoja yhtä asuinpaikkaa kohti. Tämä viittaisi Larssonin mukaan erityiskäyttöön tai –merkitykseen. Ristolasta niitä on löytynyt peräti viisi kappaletta, mikä tekee Ristolasta tässä suhteessa aivan erityisen kohteen.

Kundan kulttuuri

Lähimpänä Suomea vaikuttivat kivikaudella Kundan, Butovon ja Veretjen kulttuurit, jotka kaikki luetaan saman varhaisemman kulttuurin, keskieurooppalaisen Swidryn kulttuurin jälkeläisiksi.

Kundan kulttuurin ydinalue sijaitsi Baltiassa. Butovon kulttuuri sijaitsi kauempana Venäjällä Volga- ja Oka-jokien alueella. Äänisjärven takana sijainnut Veretjen kulttuuri oli nuorempi kuin toiset.

Takala korostaa, ettei arkeologina voi ottaa minkäänlaista kantaa siihen, mitä kieltä Porvoonjoen latvoille saapuneet ensimmäiset asukkaat puhuivat.

—Arkeologian avulla voi sanoa vain sen, milloin asutus tänne levisi, mihin tulijat asettuivat asumaan ja millaisia kontakteja heillä oli muualle, painotti hän väitöstilaisuudessaan.

Raija Herrala

Keskiaikaista lasia Riihimäellä

Suomen lasimuseossa on maaliskuusta elokuun loppuun esillä maailman hienoimpiin kuuluva kokoelma keskiaikaista lasia Saksasta, Karl Amendin kokoelma.

Näyttelyn aikana lasimuseolla on runsaasti tapahtumia. Heti avauksen yhteydessä 5.3. järjestetään seminaari, jossa käsitellään mm. Venetsian Muranon lasin leviämistä keskiaikana ja Suomen ja muun Euroopan keskiaikaisia lasilöytöjä.

Keskiaikaista lasia – Medieval Glass -seminaarin järjestää Suomen lasimuseo yhdessä Suomen keskiajan arkeologian seura SKASin kanssa.

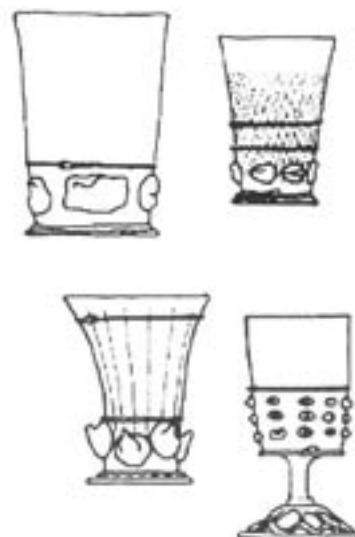
Muranon lasista esitelmöi tri **Ingeborg Krueger** Bonnin Rheinisches Landesmuseumista. Seminaarin suomalaiset esitelmöitsijät ovat FT **Georg Haggren**, FT **Markus Hiekkänen** ja FT **Heikki Matis-kainen**.

Amendin kokoelman näyttelyn esittelee seminaarin yhteydessä tri **Helmut Ricke**.

Keskiajan lasia –näyttely on avoinna Riihimäen lasimuseossa 4.3.–28.8.2005.

Seminaari alkaa 5.3.2005 klo 11.

Ennen seminaarin alkua pidetään samassa paikassa klo 10 SKASin kevätkokous. Turusta järjestetään yhteiskuljetus, ilmoittautumiset ja tiedustelut mia.lempiainen@utu.fi tai puh. 0400-539 279.



Myös tukia saatavissa moniin kohteisiin Kotiseutuyhdistyskin sopii muinaisjäännösten hoitajaksi

Järjestelmällistä muinaisjäännösten hoitoa Suomessa on tehty 1980-luvun lopulta lähtien. Vuosittain Museoviraston muinaisjäännösten hoitoyksikkö hoitaa n 150-200 muinaisjäännöskohdetta ja -aluetta.

Koska työ tehdään valtaosaksi työllisyystyövoiman avulla, hoidon toteutuminen riippuu kunkin vuoden työllisyysrahoituksesta.

Museovirasto voi luovuttaa muinaisjäännöksen hoidon hakemuksesta esimerkiksi kotiseutu- ja luonnonsuojeluyhdistyksille tai maanomistajalle.

Käytännössä muinaisjäännösten hoito on maiseman hoitoa. Mikäli itse muinaisjäännökseen joudutaan hoidon yhteydessä kajoamaan esimerkiksi tukirakenteiden tekemiseksi, laaditaan työsuunnitelma Museovirastossa ja paikalla on oltava arkeologi työtä ohjaamassa.

Muinaisjäännösten hoito edellyttää huolellista perehtymistä alueen maankäytön historiaan, luonnonolosuhteisiin ja sen kulttuurihistorialliseen taustaan. Hoitolupahakemukseen näistä listataan perusasiat. Lupaa haetaan joko vapaamuotoisella hakemuksella tai kaavakkeella, jota voi tilata Museovirastosta.

Hakijan on esitettävä alueelle hoito- ja käyttösuunnitelmaa, josta käy ilmi, minkä-

laiseen lopputulokseen hoidolla pyritään. Sitä laadittaessa on syytä tutustua mahdollisimman tarkasti arkistolähteisiin, karttoihin sekä tietenkin tehdä havaintoja maastossa. Jo suunnitelmaa tehtäessä on hyvä olla yhteydessä seudun muinaisjäännösten hoidosta vastaavaan aluesuunnittelijaan, jolta saa neuvonta-apua. Aluesuunnittelija tulee kuitenkin tekemään paikalla maastotarkastuksen viimeistään ennen hoitoluvan myöntämistä. Tällöin maastossa käydään yhdessä yksityiskohtaisesti läpi eri toimenpiteet ja niiden toteuttaminen ja pohditaan mahdollisia vaihtoehtoisia ratkaisuja.

Hoitoluvan hakijalla on oltava tehtävään riittävät resurssit. Jos kohteen hoito voidaan tehdä yhden päivän talkootyönä (tällaisia saattavat olla esimerkiksi useat karulla kallio- pohjalla sijaitsevat yksittäiset pronssikautiset hautarauniot) resurssien osoittamiseksi riittää laskelma tarvittavista talkoopäivistä ja sitoutuminen niiden järjestämiseen.

Useimmiten muinaisjäännökset kuitenkin sijaitsevat sellaisilla alueilla, joiden hoito on pitkäkestoista, työlästä ja vaatii niitokoneen, raivaussahan, traktorin tms. käyttöä ja sen myötä myös rahallista panostusta. Muinaisjäännösten hoitoon ei ole olemassa omaa

tukijärjestelmää, mutta jos työn suorittajana on yhdistys tai muu ei-hallinnollinen organisaatio, voi hoitoon hakea rahoitusta EU:n hankerahastoista. Ongelmaksi on kuitenkin osoittautunut rahoitusjärjestelmien monimutkaisuus ja tarvittavan omarahoitusosuuden järjestäminen.

Eniten mahdollisuuksia muinaisjäännösten hoidon rahoitukseen tarjoavatkin tällä hetkellä **EU:n erityisympäristötuet**. Tämä rahoitusmuoto tulee kuitenkin kyseeseen ainoastaan silloin, kun työn toteuttaja on aktiivinen maanviljelijä, eli tuen hakijalla täytyy olla koko sopimuskauden hallinnassaan vähintään kolme hehtaaria perustukikelpoista peltoa sekä koko erityistukikauden ajan voimassa oleva ympäristötukisopimus. On kuitenkin mahdollista, että maanviljelijä hakee tukea, mutta palkkaa alueen hoidosta kiinnostuneen tahon tekemään käytännön työn.

Ympäristötukia ei varsinaisesti ole tarkoitettu muinaisjäännösten hoitoon, mutta mikäli hoidettavaksi suunniteltu muinaisjäännös sijaitsee alueella, joka voisi saada joko perinnebiotooppien hoitoon, luonnon monimuotoisuuden edistämiseen tai maiseman kehittämiseen ja hoitoon oikeuttavaa tukea, voi näitä tukia käyttää hyväksi. Myös muinaisjäännöksen ympäristö on osa muinaisjäännöstä: maastomuodot, kasvillisuus ja sen pienet yksityiskohdat kertovat omalla tavallaan alueen käyttöhistoriasta. Hoidon avulla elvytetään näitä kaikkia ja edesautetaan niiden säilymistä.

Parhaiten **perinnebiotooppisopimukseen** soveltuvat alueet, jotka ovat aikaisemmin olleet laidun- tai niittykäytössä kuten niityt, hakamaat ja metsälaitumet. Perinnebiotooppialueilla onkin usein muinaisjäännöksiä. Tämä johtuu siitä, että etenkin rautakauden alussa raivattiin maanviljelyksen ja karjanhoidon tarpeisiin alueita, jotka olivat pitkään rautakauden jälkeenkin – jotkut yhtäjaksoisesti nykypäiviin asti – perinteisen maanviljelyn käytössä.

Luonnon monimuotoisuuden edistämiseen tarkoitettu tuki taas tähtää maatalousympäristössä esiintyvien luonnonvaraisten kasvien ja eläinten elinympäristön säilyttämiseen. Tällaisia elinympäristöjä tarjoavat mm. pelloilla sijaitsevat metsäsaarekkeet, jotka hyvin usein ovat myös rautakautisten muinais-



Hoitoryhmä työssään Laitilan Soukaisissa. Kuva Museovirasto/Teija Tiitinen

jäännösten sijaintipaikkoja.

Myös **maiseman kehittämiseen ja hoitoon** tarkoitettu tuki voi tulla muinaisjäännösalueiden kohdalla kyseeseen. Tämän tuen tarkoituksena on estää maiseman umpeenkasvu. Pyrkimyksenä on välttää tilan viljelymaiseman yksipuolistuminen. Tukea myönnetään erityisesti arvokkaille maisema-alueille, mutta sitä on myönnetty myös yleisten liikenneyhteyksien, matkailureittien, vesistöjen ja taajama-alueiden ympäristöille. Tämä tuki mahdollistaa mm. kylämaisemaan tai vesistön suuntautuvien näkymien avaamisen. Maisemanhoidon tukikohde voi olla myös vanhan puukujan uudistaminen.

Erityistuen sopimuspinta-alue tulee olla vähintään 15 aaria, mutta se voi koostua useammasta vähintään 5 aarin laajuudesta lohkoista. Tukea voi hakea myös vuokramaalle. Vuokrasopimuksen tulee kuitenkin olla voimassa koko erityistukikauden ajan.

Tuki vaatii sitoutumista joko viideksi tai kymmeneksi vuodeksi. Sopimuskausi voi alkaa joko 1.6. tai 1.10. Ensimmäinen tukierä

tulee vasta vuoden päästä sopimuksen alkamisesta.

Erityistukea haetaan oman maakunnan TE-keskuksen maatalousosastolta. Hakuaika on kerran vuodessa keväällä. Hakemuksen viimeinen jättöpäivä kuitenkin vaihtelee eri vuosina, joten se kannattaa varmistaa hyvissä ajoin TE-keskuksesta.

Kun hoitotyöhön haetaan erityisymäristötukea, muinaisjäännöksen hoitoon tarvittava lupaa ei haeta erikseen Museovirastolta, vaan asioiden käsittely on yhdistetty. Tukihakemus, joka sisältää hoitosuunnitelman, lähetetään TE-keskukseen, joka pyytää lausunnot kaikista hakemuksista paikalliselta ympäristökeskuksesta. Mikäli alueella sijaitsee muinaisjäännös, lähettää ympäristökeskus hakemuksen jatkolausunnolle Museovirastoon. Museovirastossa lausunnon laatii maastotarkastuksen jälkeen alueesta vastaava suunnittelija. Tuen hakijaa ei siis ole haluttu rasittaa päällekkäisellä haku-urakalla.

Riippumatta siitä haetaanko muinaisjäännösalueen hoitoon rahoitusta tai ei, on hoi-

toon aina saatava lupa Museoviraston lisäksi myös maanomistajalta. Hoitoyksikön tutkijat antavat mielellään ohjeita ja neuvoja hoitokohteen valinnasta, hoitosuunnitelman laatimisesta ja käytännön hoitotyöstä. Yhteystiedot ja muutakin hoitoon liittyvää tietoa löytyy mm. Museoviraston nettisivuilta osoitteesta <http://www.nba.fi/fi/mjhoito>.

Erityisymäristötuista neuvoja saa TE-keskusten maaseutuosastoilta. Varsinais-Suomen osalta tietoja löytyy nettiosoitteesta <http://www.te-keskus.fi/web/tevar.nsf/>.

Hyvä ohjekirjanen perinnemaisemien hoitoon ja tukijärjestelmiin on Varsinais-Suomen luonnonsuojelupiirin Hagelberg – Härjämäki – Laakso: *Työtä perinnemaisemien parhaaksi* julkaisu vuodelta 2003.

Museovirasto suhtautuu erittäin myönteisesti realistisesti laadittuihin hoitolupahakemuksiin ja toivottaa kaikki yhteistyötahot tervetulleiksi tekemään työtä kulttuuriympäristömme hyväksi.

Teija Tiitinen

PAPINKALLION KAIVAUKSET PÄÄTÖKSEEN

Raision museo- ja kulttuurikeskus Harkko jatkaa yhteistyössä Turun yliopiston arkeologian oppiaineen kanssa arkeologisia kaivauksia Papinkallion rautakautisella asuinpaikalla tulevana kesänä. Papinkallio II:lla tehtävät kaivaukset päättävät vuonna 2000 alkaneet Papinkallion arkeologiset kenttätutkimukset.

Papinkallion muinaismuistoalue sijaitsee Kuloisten kylässä Turku-Rauma -tien lounaispuolella. Alueeseen kuuluu kaksi pienehköä mäenkumpareta sekä niiden välinen alavampi alue ja eteläpuolelle jäävä kosteikko, joka aikaisemmin on ollut lammikko.

Papinkallion muinaismuistoalueena tunnettu muinaisjäännös löydettiin vuonna 1960 Turku-Rauma -tielinjauksen inventoinnin yhteydessä. Tuolloin arkeologi **Anna-Liisa Hirviluoto** kiinnitti huomiota Papinkallion toisen mäenkumpareen tasaiseen, terassimaiseen laakeen. Paikalle kaivetuista koekuopista löytyi nokista ja hiilipitoista maata, palaneiden kivien muodostamaa kiveystä ja palanutta savea. Myös toiselta mäenkumpareelta löydettiin palanutta savea. Näiden löytöjen perusteella Papinkallio määriteltiin rautakautiseksi asuintai hautapaikaksi. Mäennyppylöistä itäisempi sai nimen Papinkallio I ja läntisempi Papinkallio II.

Vuonna 1985 **Matti Bergström** kaivoi Papinkallion alueelle kymmeniä koekuoppia. Koekuopituksen tavoitteena oli selvittää mui-

naisjäännöksen laajuutta. Koetutkimuksen perusteella rajoittui Papinkallio I 16 ja 19 metrin korkeuskäyrien väliselle alueelle ja Papinkallio II 18 ja 19 metrin korkeuskäyrien väliselle alueelle. Koekuopista talteen otettu löytöaineisto oli samanlaista kuin aikaisemminkin. Kohteen luonnetta ei näidenkään tutkimusten perusteella pystytty määrittämään.

Asutusta kahteen otteeseen

Vuoden 2000 koetutkimuksessa Papinkallio I osoittautui asuinpaikaksi. Kaivetuista kolmesta koeojasta löydettiin palanutta savea, savitiivistettä, keramiikkaa ja rauta- ja pronssiesineiden katkelmia. Lisäksi koeojasta 1 löytyi palaneista kivistä koostuva liesi-/kiuaskeveys.

Koetutkimus tarkensi myös Papinkallion ajoitusta. Koeojista löydettiin 1000-1100 -luvulle ajoittuvaa verkkokuviosta keramiikkaa sekä esiroomalaiselle rautakaudelle (500 eKr.–0) ja osin vanhemmalle roomalaisajalle (0–200 jKr.) ajoittuvaa Morbyn keramiikkaa.

Ensimmäiset laajemmat kaivaukset Papinkalliolla suoritettiin kesällä 2001. Kaivausalue sijoitettiin koeojien perusteella kohtaan, josta oletettiin 1000-luvulla paikalla sijainneen rakennuksen jäännöksen löytyvän. Kaivauksissa löydettiinkin runsaasti keramiikkaa, palanutta savea ja savitiivistettä sekä

kahden melko suuren kiukaan jäännökset, jotka löytöjen perusteella ajoittuvat 1000-1100-luvulle jKr. Kaivausalueelta löydettiin jälleen myös Morbyn keramiikkaa.

Kesällä 2003 kaivettiin vuoden 2001 kaivausalueen ja koeoja kahden väliin jäänyt tutkimaton alue. Näin on vuosien 2000, 2001 ja 2003 aikana tutkittu 112m² laajuinen yhtenäinen alue terassimaisen mäen laella. Tutkimukset ovat osoittaneet, että Papinkallio I on rautakautinen asuinpaikka, joka on ollut käytössä aivan ajanlaskumme alun tienoil- la ja rautakauden lopulla 1000 – 1100 – luvulla jKr.

Toinen Papinkallion kohteista (Papinkallio II) on jäänyt tarkempien tutkimusten ulkopuolelle. Tulevana kesänä onkin tarkoitus selvittää kohteen luonne ja suhde Papinkallio I:n laelta löydettyyn asuinpaikkaan.

Kaivaukset aloitetaan joko toukokuun tai kesäkuun alussa ja ne kestävät kaksi kuukautta. Kesäkuussa on kaikilla arkeologias- ta kiinnostuneilla mahdollisuus osallistua kaivauksille. Tarkempi ajankohta selviää, kun kaivausten alkamisajankohta varmistuu. Tulevan kaivausviikonlopun ajankohdasta ja ohjelmasta enemmän seuraavassa numerossa.

Jari Näränen

Löytöjä kirjahyllystä

Vehmaan nainen ei vieläkään löytynyt

Vehmaan esihistorian erikoispiirre on ollut selvästi naisen käytössä olleen esineistön puuttuminen.

Tilanne jäi ennalleen vuonna 2004 tehdysissä arkeologisissa inventoinneissa eikä **Hanna-Maria Pellisen** perusteellinen paneutuminen aikaisempaan tutkimukseenkaan sitä muuttanut.

Vuosituhanneet Vehmaalla – opas arkeologiseen menneisyyteen on kokonaiskatsaus Vehmaan esihistoriaan. Arkeologi FM Hanna-Maria Pellinen on laatinut vihkosien, joka on sisällöltään kokoaan ansiokkaampi esitys Vehmaan esihistoriaa koskevasta tuoreesta tiedosta ja aikaisemmista tutkimuksista.

Julkaisussa on esitelty vuoden 2004 aikana tehdyt inventoinnit ja kymmenen viime vuoden aikana tehdyt arkeologiset tutkimukset: Tommilan Rännenmäki, Vehmaan kirkon sakaristo ja asehuone sekä Laittisten Kappelmäki.

Uusi tieto tekee Vehmaasta entistä vanhemman. Kevään 2004 inventoinnin yhteydessä löytynyt kvartsin louhintapaikka iskoksineen luo perustaa olettamukselle, että alueella olisi ollut asutusta jo kivi- ja pronssikauden vaihteessa.

Pronssikaudesta tiedetään vanhemman arkeologisen tutkimuksen perusteella. Ainoan varman esineen, pronssineulan, löytymi-

sen yhteydessä tehtiin kaivauksia, jotka eivät kuitenkaan tuottaneet muita löytöjä. Vaikka Vehmaalla sijaitsee runsaasti röykkiöitä, niitä on vaikea väittää varmasti pronssikauteen kuuluviksi, koska Rännenmäen kaivauksessa sijainniltaan pronssikaudelle tyypillinen röykkiö osoittautui rautakautiseksi. Kirkkojärven siitepölytutkimus kuitenkin osoittaa, että alueella on ollut viljan peltoviljelyä jo pronssikaudella.

Rautakauden löydöistä nousee esille kaksi röykkiökohdetta Piiloisten Mastovuori ja Tommilan Rännenmäki. Komeat miekat ja muut aselöydöt ovat peräisin Kirkonkylän, Lahdingon ja Rahkmalan kalmistoista. Valittavan suuri osa on 1800-luvun lopun heikosti tutkittuja kohteita tai irtolöytöjä. Merovingiaika korostuu aselöydöissä. Pellinen nostaa esille Vehmaalta löydettyjen esineiden erityisyyspiirteet, joiden katsoo viittaavan paikalliseen valmistukseen.

Historiallisen ajan kohteista on esitelty Vehmaan kirkossa ja Laittisten Kappelmäellä tehdyt kaivaukset. Viimeksi mainittu kaivaus todisti kappelia koskevan perimätiedon oikeaksi ja antoi viitteitä kristillisen toiminnan sijoittumisesta vanhaan rautakautiseen kalmistoon niin kuin monella muullakin paikakunnalla.

Julkaisu osallistuu myös erityisesti vakka-

suomalaisten arkeologian harrastajien ryssänsähaudoista käymään, ajoittain kuumaankin keskusteluun nostamalla pohdittavaksi niiden tilapäishautakäytön Kappelmäen tutkimusten yhteydessä. Jos tilapäishaudat ovat esim. keilirikko- tms. syistä olleet käytössä etelän rintamaillakin, niistä luulisi löytyvän edes jotain kirjallista tietoa kirkollisista lähteistä.

Kuvat ovat osin värillisiä ja osin mustavalkoisia sekä piirroksia, valtaosa niistä selkeitä esinekuvia. Erinomaisen käsityksen vehmaalaisen röykkiön tunnistamisvaikeuksista saa Pellisen Maarjärven röykkiötä esittäväs- tä kuvasta.

Pelkistetty rannan siirtymävaiheet esittävä kartta toimii pohjana löytöpaikkojen tai tutkittujen ja tunnistettujen muinaisjäännösten merkitsemiselle. Vain löytöpaikat ja tutkitut muinaisjäännökset on nimetty. Maastoon läh- teminen kartan perusteella vaatii erinomaista paikallistuntemusta.

Kirjanen on tehty ensisijaisesti koululai- sille, matkailuoppaille ja matkailualan yrit- täjille, joita varten siihen sisältyvät napakat tietois- kuit esi- ja varhaishistorian vaiheista, arkeologiasta, ja muinaisjäännöksistä sekä myös sanasto ja vinkkejä lisälukemiseksi.

Muutama painovirhepaholainen on jäänyt häiritsemään tarkkaa lukijaa. Julkaisun sivu- numeroimattomuus ei ehkä näin suppeassa esityksessä häiritse sen ensisijaista kohderyh- mää, mutta vaikeuttaa sen käyttöä lähtee- nä. Viimeksi mainittu käyttökin on kuitenkin varmasti tarpeen, koska teksti sisältää aineis- toa, mitä ei ainakaan toistaiseksi ole missään muualla julkaistu.

Julkaisun laatimisen mahdollisti Vehmaan kotiseutuyhdistyksen Maaseudun kehittämis- yhdistys Ravakalta sen Kolmen ajan rannikon kehittämisohjelmasta saama rahoitus, jossa mukana ovat EU, TE-keskuksen maaseutu- osasto ja alueen kunnat.

Eeva Rintama



Vehmaan kotiseutuyhdistyksen kurssilaiset evästauolla Särkijärven länsirannan suurröykkiön laella. Kuva Hanna-Maria Pellinen.

Arkeologiaa Eurajoella ja Köyliössä keväällä ja kesällä 2005

Kesällä sekä Eurajoella että Köyliössä tehdään arkeologisia kaivauksia, joihin harrastajat ja muut asiasta kiinnostuneet ovat tervetulleita! Köyliössä järjestetään maaliskuussa myös luentosarja arkeologian teorioista ja kenttätömenetelmistä.

Eurajoen Liinmaan linna

Eurajoella Turun yliopisto jatkaa Liinmaan linnan tutkimuksia. Liinmaan linna sijaitsee Eurajoella Eurajoen ja Lapinjoen välissä meren rannalla.

Liinmaan linna on yksi Satakunnan harvoista tunnetuista puulinnoista, jonka historiasta tiedetään hyvin vähän. Kirjallisten lähteiden mukaan **Albrekt Mecklenburgilainen** määräsi vuonna 1367 Satakunnassa aikaisemmin rakennetun linnan purettavaksi ja uuden linnan rakennettavaksi uuteen paikkaan.

Vuoden 1395 lähteessä taas mainitaan **Jaakko Abrahaminpojan** luovuttamien panttilääniänsien joukossa olleen kaksi satakuntalaista linnaa Vreghdenborg ja Aborg, joista Vreghdenborgin on arveltu tarkoittavan Liinmaan linnaa.

Linnan käytön on arveltu loppuvan 1400-luvun alkupuolella. Kuitenkin viime kesän ajoitustulokset antavat täysin toisenlaisen kuvan linnan käyttöiästä. Sekä radiohiiliajoitukset että dendrokronologiset ajoitukset antavat tuloksia, joiden mukaan linna olisi ollut käytössä jo 1300-luvun alussa tai jopa jo 1200-luvun loppupuolella ja käyttö päättyisi vuoden 1400 paikkeille. Näiden tulosten perusteella kesän 2005 tutkimukset linnalla tulevat olemaan entistäkin mielenkiintoisempia.

Kaivaukset Liinmaalla järjestetään 9.5.-3.6.2005 välisenä aikana ja mahdollisesti myös viikko heinäkuussa. Koululaiset, harrastaja-arkeologit ja muutkin arkeologiasta kiinnostuneet ovat tervetulleita osallistumaan



Yttilän Otta Köyliössä. Ensi kesän kaivauspaikka sijaitsee aivan Köyliönjärven rantatörmällä. Kuva Hannele Lehtonen.

kaivauksiin!

Loppuvuodesta 2005 Eurajoella kootaan Liinmaan löydöistä ja tutkimuksista näyttely ja järjestetään seminaari.

Köyliön Yttilän Otta

Myös Köyliössä tapahtuu. Köyliössä aloitetaan maaliskuussa luentosarja arkeologian teorioista ja käytännöistä.

Luennot pidetään Kepolan koulussa Köyliössä. Ne on tarkoitettu kaikille arkeologiasta kiinnostuneille ja kesän kaivauksiin osallistuville. Kurssi on maksuton.

Ohjelma on seuraava:

Ti 8.3.2005, klo 18-20 **Kari Uotila, Hannele Lehtonen:** Yttilän Otta ja koko Köyliön alueen arkeologinen tutkimus ja kaivausten tavoitteet. Arkeologisen kaivauksen

käytäntöjä ja arkeologisen tutkimusprosessin vaiheet pääpiirteittäin.

Ti 15.3.2005, klo 18-20 **Sari Mäntylä:** Rautakautinen yhteisö ja sen hautaukset tutkimuskohteena.

Ti 5.4.2005, klo 18-20 **Kari Uotila, Hannele Lehtonen:** Arkeologinen kaivaus ja dokumentointi – perinteiset menetelmät ja uusi tekniikka.

Ti 12.4.2005, klo 18-20 **Maija-Leena Kero:** Yhteistyö on voimaa – kokemuksia Turun koulutoimen ja museoiden yhteistyöstä historian elävöittämisessä. Luento suunnattu erityisesti alueen opettajille / historian opettajille. HUOM: Tämän illan luentoon on ennakkoilmoittautuminen 26.2.2005 mennessä Kalevi Salmelle, puh. 040-5855292 tai kalevi.salmi@fimnet.fi.

Ti 19.4.2005, klo 18-20 **Kari Uotila, Hannele Lehtonen:** Arkeologiset jäljityöt ja

konservointi. Tutustuminen Yttälän Ottan kaivauskohteeseen ja sen alustava inventointi.

Ti 26.4.2005, klo 18-20 Kari Uotila, Hannele Lehtonen: Arkeologisen tutkimuksen suunnittelu Yttälän Ottan alueella ja kohteen mittaukset.

Toukokuu 2005 Tutustuminen Satakunnan alueen arkeologiseen tutkimukseen. Tutkimuskohteena mahdollisesti Eurajoen Liinmaan linna.

Kaivaukset järjestetään 6.-23.6.2005 Yttälän Ottassa Köyliössä.

Yttälän Otta sijaitsee Köyliönjärven rannalla niemen nokassa. Rantatörmällä erottuu matalia ja pitkiä kuopanteita, joista jotkut ovat rivissä rinnakkain. Varhaisempien inventointien mukaan Yttälä Ottassa olisi noin 60 kuopannetta.

Kuoppia on tutkittu vain muutamia aiemmin ja niiden pituuden ja muodon perusteella sekä arkeologisten kaivausten tulosten perusteella on päätelty, että kuopanteet ovat rautakautisia hautoja. Esinelöytöjä on kuitenkin hyvin vähän, joten niiden ajoitus ei ole varma.

Heinäkuussa 2.7.2005 Köyliö-päivänä Köyliössä järjestetään seminaari Köyliön rautakaudesta. Tervetuloa mukaan myös Yttälän Ottan tutkimuksiin!

Hannele Lehtonen

Lisätietoja molemmista kaivauksista antaa Hannele Lehtonen, puh. 0400-537 670 tai hannele-maria.lehtonen@pp.inet.fi ja Kari Uotila, kari.uotila@kolumbus.fi.

Poimintoja kevään tietotarjonnasta

Satakunnan museo

Tiistai 1.3. klo 18-20 Porin työväenopisto Kairalla ja mikroskoopilla? – Luonnontieteellisiä menetelmiä arkeologian apuna

Arkeologisten kaivausten jälkeen on jälkitöiden aika, jolloin tutkitaan ja analysoidaan kaivauksilta saatua materiaalia. Arkeologit käyttävät tutkimuksissaan apunaan mm. luonnontieteellisiä menetelmiä, joiden avulla voidaan tutkia esim. kasvijäänteitä. **Mia Lempiäinen**, Turun yliopisto, Arkeologian oppiaine, **Leena Koivisto**, **Carita Tulkki**.

Keskiviikko 16.3. klo 18-20 Satakunnan Museo

Digitaaliarkeologiaa Liinmaan linnalla ja viimeisimpiä tutkimustuloksia

Kesällä 2004 alkoi Eurajoen Liinmaan keskiaikaisella linnapaikalla 3 -vuotinen tutkimusprojekti. Tarkoituksena on selvittää linnan historiaa muun muassa digitaaliarkeologisin menetelmin. Dosentti **Kari Uotila**, Turun yliopisto, Arkeologian oppiaine.

Keskiviikko 30.3. klo 18-20 Satakunnan Museo

Lapin Sammallahdenmäen uusia tutkimustuloksia

Museoviraston 3 -vuotinen tutkimusprojekti Sammallahdenmäen maailmanperintökohteella päättyi v. 2004 lopussa. Tavoitteena oli löytää ja tutkia pronssikauden lappilaisen asuinpaikkoja. Tutkija **Eeva Raike**, Museovirasto.

Tiistai 12.4. klo 18-20 Luontotalo Arkki Arkeofyyteistä ja kasviarkeologiasta

Arkeofyytti on muinaistulokas eli kasvilaji, joka on kulkeutunut ihmisen toiminnan ansiosta kasvupaikalleen esihistoriallisena aikana tai keskiajalla. Arkeofyyttejä kasvaa erityisesti vanhoilla asuinpaikoilla ja kalmistoalueilla. Kasvien avulla voidaan tulkita asuinympäristön tilaa ja ihmistoiminnan aiheuttamia muutoksia luonnossa. Dosentti **Terttu Lempiäinen**, Turun yliopisto, Biologian laitos / Kasvimuseo

Lauantai 23.4.

Retki Kansallismuseoon

Retkioppaina: Tutkija **Tuula Heikkurinen-Montell**, MV, **Leena Koivisto**, **Carita Tulkki**.
Toukokuussa

Retki arkeologisille kohteille (ajankohta tarkentuu myöhemmin)13.-17.6.

Kesäkuun koekaivaus

Syksyn ja kevään luentosarjan lopuksi tutkitaan Porin alueella olevan osittain tuhoutuneen hiidenkiukaan pohja ja koekuopitetaan röykkiön ympäristöä. Kaivauksille saavat osallistua kaikki kevään metodiluentoja kuunnelleet henkilöt. Kaivaus toteutetaan, jos mukaan ilmoittautuu vähintään 4 kurssilaista.

Pargas-Nagu medborgarinstitut

INTRODUKTION TILL MARINARKEOLOGI

Marinarkeologins grunder (16h). Föreläsande teorikurs för sommarens utgrävning av ett båtfynd i Pargas. Närmare information senare.

Sarlinska skolan, auditoriet

må 18.00-19.30

16 timmar, 14,00 € kl

17.1.2005 - 14.3.2005

OLIKA FÖRELÄSARE

FÄLTKURS I MARINARKEOLOGI

Praktisk utgrävning (80h) av ett båtfynd i Pargas daterat till 1490-1650-talet, i samarbete med Pargas Amatörarkeologer rf. Utgrävningen leds och övervakas av Åbo Universitets arkeologiska institution och Finlands sjöhistoriska museum. Närmare info senare.

80 timmar, 34,00 € kl

1.6.2005 - 30.8.2005

HANNA-MARIA PELLINEN

Uudenkaupungin kansalaisopisto

Harrastajan arkeologiaa. Kokoontumiset Viikaisten koulussa ns. opiston luokassa joka toinen keskiviikko klo 18.00-19.30.

16.2. **Teija Tiitinen**, tutkija, Museovirasto, Kulttuurimaiseman kehitys Vakka-Suomessa kivikaudelta uuteen aikaan

2.3. **Hanna-Maria Pellinen**, arkeologi, FM, Uutta tietoa Vehmaan esihistoriasta

16.3. **Kirsi Luoto**, arkeologi, FM, Laitilan Vainionmäen kaivaus kesällä 2004

6.4. **Carita Tulkki**, museolehtori Satakunnan museo, Ulvilan kirkon raha-äärre



Anna-Leena Haarasen, Tmi työhuone 925, tekemä meripihkariipus Äijä palkittiin Louhen kilpailussa parhaana esineenä.

Meripihkariipus ja kerroskartta palkittiin esihistoriatuotteina

Euralaisen muotoilija **Anna-Leena Haarasen** meripihkariipus Äijä ja kemiöläisen **Satu Zwerverin** havainnollinen kerroskartta kotisaaristonsa kehitysvaiheista palkittiin joulun alla Lounais-Suomen vuoden 2004 parhaina esihistoriamatkailutuotteina.

Kilpailun järjesti Lounais-Suomen esihistoriamatkailuyhdistys Louhi ry.

Pari vuotta sitten yhdistys julkaisi laadukkaan esihistoriamatkailun kriteerit sisältävän huoneentaulun. Sen jälkeen mietittiin, voisiko yrittäjille ja muille esihistoriamatkailun kehittäjille järjestää esimerkiksi arviointipalvelua, kertoo Louhen puheenjohtajana viime vuodet toiminut **Marja Sipilä**.

Kilpailu tarjosi tekijöille mahdollisuuden saada palautetta tuotteistaan. Niitä arvioi raati, jossa oli mukana arkeologi, muotoilun ja tuotteistuksen asiantuntija sekä matkailupuolen tuntija.

Ensimmäiseen kilpailuun ilmoitettiin mukaan kaikkiaan kuusi tuotetta Varsinais-Suomesta ja Satakunnasta.

—Kun tämä oli ensimmäinen kerta, emme yhtään tienneet, mitä odottaa. Olimme todella ilahtuneita tuloksesta. Tuotteet olivat hyvin erityyppisiä, ja kilpailun aikana totesimme, ettei esineitä ja ohjelmatuotteita oikein voi verrata keskenään, joten tehtiin sarjajako.

—Kaikki tuotteet olivat hyviä, mutta kaikista löytyi myös kehittämisen varaa. Mutta hyviä ja valmiita tuotteita, kiittelee Sipilä.

—Ilahduttavaa oli se, että vaikka kaikki tuotteet olivat jo oikeasti olemassa olevia ei-

vätkä vain suunnitelman asteella, ne eivät sil-
ti olleet itsestään selvimpiä ja tunnetuimpia
tuotteita tällä alueella.

Yksi ajatus olikin kilpailun avulla tehdä
tunnetuiksi osallistuvia tuotteita.

Trendi tuo yrittäjiä

Esihistoriasta on tullut suosittu trendi kult-
tuurimatkoissa, kuten keskiajastakin. Suo-
sio on tuonut alalle myös sellaisia yrittäjiä,
joiden tuotteissa on toivomisen varaa.

—Mitä suosituimpi teema on, sitä suurempi
on myös niiden yrittäjien kirjo, jotka haluavat
osallisiksi. Kyllähän sitä monennäköistä on
näkyntä vuosien varrella, tietää Sipilä.

Esihistoria voi näyttää helpolta ja mielen-
kiintoiselta, mutta sen tuotteistaminen varsinkin
ohjelmalveluiksi on loppujen lopuksi
äärettömän vaikeaa, hän arvioi. Eikä se esi-
neidenkään osalta ole helppoa.

—Aina joudutaan tekemään kompromisseja
esihistorian ja nykyihmisen vaatimuksien
välillä. Ja sen, miten paljon annetaan periksi
niille mielikuville, joita ihmisillä on menneis-
tät ajoista, hän pohtii.

Pahimmillaan tuloksena on viikinkejä muo-
visissa sarvikypäriissä.

Tuotteiden tekijät ovat oman alansa ammat-
tilaisia, esimerkiksi korujen valmistajia.

—Ei voi olettaa, että heillä voisi olla niin
pitkälle menevää esihistoriallista tietoa. Hei-
le pitäisi voida antaa palautetta, jonka avul-
la heidän itsensä ei tarvitse satsata aivan hir-

veästi siihen puoleen, sanoo Sipilä.

Kuusi hyvin erilaista tuotetta

Kilpailuun osallistui näytelmäpeli, kaksi
korua, astiasto, liikkuva sepänpaja ja 10.000
vuoden maankohoamisesta kertova havain-
toväline.

Ansa on viritetty —näytelmäpeli tapahtuu
rautakauden lopun hengessä korpikuusten hu-
minassa. Sen tekemisessä ovat olleet muka-
na Vakka-Suomen Erätulet, Dominopol Oy ja
Kehitämiskonttori Etevä.

Euralaiset korumuotoilijat olivat liikkeellä
kaksin. Anna-Leena Haaramäen meripihka-
riipus jäljittelee kivikautisia esikuvia. **Mari
Syrénin** Euran emännän kaulakoru on muun-
neltava kokonaisuus, jossa on pakotettuja ho-
pealaattoja ja helmiä asiakkaan maun mukaan
yhdisteltävinä.

Esinesarjan voittaneelle Äijä-riipukselle
raati näki Lounais-Suomea laajempiakin
markkinoita, sillä näitä löytöjä on tehty eri
puolilla Suomea.

Pasi Raivion liikkuva sepänpaja kiersi ke-
sällä keskiaika-teemaan liittyvissä tapahtu-
missa. Taonta höystetään tarinoilla ja perin-
netiedolla. Raadin mielestä asu, rekvisiitta ja
seppä itse ovat hyvin yhteensopivia ja kaikki
kertoo tekemisen taidosta.

Kaarina-Seuran tuote, piispan kannu ja pi-
karit, perustuu keskiajalta oleviin arkeologi-
siin löytöihin. Erikseen raati mainitsi mm.
sen, että kannusta on hyvä kaataa ja pikarit is-
tuivat käteen. Tuote siis toimii tehtävässään.

Myös ”Viimeiset 10.000 vuotta Kemiön
saarella” on havaintoväline, jonka esitysta-
paa voisi hyvin soveltaa muuallakin. Se sopii
kaikenikäisille ja —kielisille, mutta erityisen
hyvä apuväline se on raadin mielestä silloin,
kun yleisönä ovat lapset ja koululaiset.

Arvioinnin tekivät arkeologi **Jaana Riik-
konen** Paimiosta, projektisihteeri **Ulla An-
tola** Lapista ja muotoilija **Tarja Moisio-Ran-
nikko** Turusta. Apuna oli myös erityisalojen
tuntijoita.

Louhi ry on jo päättänyt järjestää tänä
vuonna uuden kilpailun. Tarkemmat tiedot
selviävät kevään aikana.

Louhi uusi johtoaan

Louhi ry:n johto uusiutui joulukuun vuo-
sikokouksessa reippaasti, sillä yhdistyksen
säännöt rajaavat luottamustehtävät lyhyiksi.

Uusi puheenjohtaja on **Leena Viskari** Lie-
don Lauri Nautelan museosta ja uusi sihteeri
Ulla-Maija Nikko, joka työskentelee mm.
näytelmäpelien käsikirjoittajana. Jäsensihtee-
riksi valittiin arkeologian ja matkailun opis-
kelija **Maija Kärki**.



Tulen teosta ja tuluskivistä edelleen

Lehden numerossa 4/2004 sain kommentteja **Hanna-Maria Peliseltä** soikean tuluskiven käytöstä ja ajattelin selvittää muutamaa asiaa.

Pellinen kirjoittaa tulentekokeista, joita on soikealla kivellä tehty jo paljon ennen minun testailujani. Hän kertoo, miten nuo kokeet ovat päässeet vaipumaan unohduksiin aikojen saatossa. En tuota ihmettele, sillä ensimmäisessäkään näistä tutkimuksista ei ole päästy alkua pidemmälle, ainakaan tulen tekemisen kannalta. Vai onko jollain näyttää tutkimus, jossa lopussa liekki palaa iloisesti? Kipinöitä kyllä on saatu aikaiseksi, mutta mistä kumman syystä niitä ei ole saatu taulaan asti kytemään?

Syy on siinä, että kipinöitä on monenlaisia. Toiset kipinät ovat kuumempia kuin toiset. Tämä johtuu siitä, että vaikka materiaalit olisivatkin oikeat, ei riittävän kitkan aikaansaaminen olekaan niin helppoa kuin luulisi. Mitä kovempi kitka, sitä kuumempi kipinä. Pieni lapsikin saa vaikka kahdesta sopivasta kivistä aikaiseksi kipinöitä, mutta taulaan ne eivät tartu sitten kirveelläkään. Ne ovat liian kylmiä saadakseen taulan kytemään. Riittävän kovan kitkan aikaansaamiseksi esimerkiksi kivien koko on se mikä se on, eli riittävän raskas.

Yhä vielä pyydän, että esittä-

kää sellainen koe tai tutkimus, jossa tuli on saatu palamaan, tai edes kipinä olisi saatu taulaan kytemään. Pellisen mainitsemasta Uppsalassa tehdystä tutkimuksesta olisi myös hauska tietää lisää. Jos tuo tutkimus kuitenkin on ”Ovala Eldslagningsstenar-vad har de anv”-otsikolla varustettu, niin samaan pinoon vaan muiden kanssa.

Pellinen kertoo myös, että Ruotsissa tehdyissä kokeissa havaittiin, että tuluskivestä sai RIITTÄVÄN kipinän aikaan iskemällä sitä pyriitin kappaleella tai muulla rautapitoisella kivellä. Kipinä on vasta silloin RIITTÄVÄ, kun sen kuumuus riittää siihen, että se saa taulan kytemään.

Kolme huomiota

Pellinen esitti kolme asiaa joista ilmoitti olevansa eri mieltä kanssani.

Asia nro. 1, Kiviaines. Tehdessäni isompaa tuluskiveä ilmoitan, että kivessä on vain osa kvartsia. Tällainen kivi, jossa osa on kvartsia ja osa jotain muita kivilajeja, sanotaan kvartsiitiksi. Totta on, etten siihen kohtaan ollut kirjoittanut sanaa kvartsiitti. Artikkelini oli vain tiukka yhteenveto kokeiluistani. Olen tehnyt kokeita molemmilla ja myös tulenteko onnistuu molemmilla. Kuvistani voi selvästi nähdä, että

ensimmäisessä kuvassa poseeraa kvartsiittinen kivi ja kuvissa, joissa tulta isketään, on ihan puhdasta lumikvartsia! Puhemielessä nuo sanat varmaan menevät jollain sekaisin, mutta ei minulla.

Asia nro. 2, Keskiura. Pellisen havainto uran tekemisestä tikaamalla pitää mitä ilmeisimmin paikkansa monien kivien osalta. Tämäkin on asia jota en ollut artikkeliin mahdolltanut. Kiven pintaan on siis tehty ura jo valmiiksi, koska kovan ja sileähkön pinnan rikkominen hiomalla on työlästä. Paljon mahdollista, että myöhemmin tehtyihin kiviin on voitu tehdä ura ihan visuaalisistakin syistä. On siis kopioitu vanhoja kiviä, joissa uralla vielä on ollut käytännön tarkoitus. Tätä kopiointi hommaahan esiintyy rutkasti historiassa, esim. kivikirveet, joihin on kopioitu valujalki. En siis näe, että tässäkään asiassa olisi jotain erimielisyyttä.

Asia nro. 3, Siivu-ura. Tämä asia oli minunkin päänvaivana pitkään, mutta kokeilkaapa iskeä kipinää kivellä, jossa ei ole siivu-uraa, ja kokeilkaa sitten kiiveä, jossa tuo ura on. Ehkäpä kiiveä joissain tapauksissa on vyölä kannettukin, kun siinä on ollut valmiina moinen ura. Vakaa käsitykseni siis yhä on, että siivu-uran tarkoitus on ollut pääasiallisesti hyvän ja turvallisen otteen saaminen kivistä. Kannattaa muu-

ten kokeilla juosta, kun tuollainen kivi roikkuu vyöllä, ihan vaan että tulisi sekin sitten koettua.

Uskontoa, uskontoa

Tuntuu, että monet tutkijat näkevät näitä naisen sukupuolieliimen symbolikuvia vähän joka puolella.

Miten selitetään soikea tuluskivi, jossa tuo keskiura on vinottain? Entäpä kivi jossa on kaksi tai jopa kolmekin uraa? Jos joku on huolella hionut miltei täydellisen ovaalin muodon kivistä, niin eiköhän siinä aika tarkkaan tulisi katsottua, että tuo urakin menisi kohdalleen.

Kivien löytöpaikkoja on ihmetelty ja löydetty selitys uskonnollisista kekkereistä.

Mutta ei kai se nyt niin kovin ihmeellinen asia ole, jos tuluskiviä löytyy kaskipaikoilta, joissa niitä luonnollisesti on käytettykin. Ehkäpä kivi on tosiaan heitetty palavaan kaskeen jonkun uskomuksen takia, mutta liiallinen uskonnollistaminen menee vähän yli.

Sanottakoon nyt sekin vielä, että itse olen päässyt noita aitoja kiviä tiirailemaan vain lasin takaa, kun kerran olen vain tällainen leikki-tutkija. (Monet niistä muuten ovat väärinpäin, jos tuleniskentää ajatellaan!)

Ilkka Seikku



Riihimäen kaupunginmuseo

$$\frac{f_1 f_2}{f_1 + f_2} = \frac{f_1 f_2}{f_1 + f_2} = \frac{f_1 f_2}{f_1 + f_2}$$

Eteläisen Kanta-Hämeen
esihistoria kivilta
historialliselle ajalle asti.
Sisältää mm. esittelyn 60
muinaisjäännöskohteesta.

Julkaistu nyt myynnissä

www.esihistorianpauloissa.net

**NÄYTTELYITÄ SEMINAAREJA
MARKKINOITA KIRJOJA PELEJÄ
MUINAISRETKIÄ ELÄMYKSIÄ**

Kerro se alan harrastajille.

Apunasi Arkeologia NYT!

Ilmestyy seuraavan kerran kesän kynnyksellä. Tarkempia tietoja maksullisista ilmoituksista toimituskunnan jäseniltä ja toimituksesta, Raija Herrala 040-7374678, rihe@netti.fi

PYHÄ HENRIK JA SUOMEN KRISTILLISTYMINEN -SYMPOSIUM

15. – 16.4.2005

Suomen kristillistymisen 850. juhlavuotta vietetään vuonna 2005. Tämän kunniaksi Tieteellisten seurojen valtuuskunnan jäsen Glossa – keskiajantutkimuksen seura ry. järjestää 15.–16.4. Helsingissä Tieteiden talolla (Kirkkokatu 6) yleisölle avoimen tieteellisen symposiumin.

Osallistujia pyydetään ilmoittautumaan maksamalla 5 euroa Glossa r.y:n tilille 200118-182589 viimeistään 31. maaliskuuta. Muista kirjoittaa nimesi maksaessasi viestiosuuteen.

Perjantai 15.4.

09.30 Ensimmäinen istunto: **ristiretket ja kristillistymisen**. Tervetuliaissanat: Jesse Keskiäho. Prof. emer. Mauno Jokipii: ”Ensimmäinen ristiretki Suomeen”. Prof. Jussi-Pekka Taavitsainen: ”Kristillistymisen, Suomi ja arkeologia”. Prof. Jukka Korpela: ”Missä mielessä Itä-Suomi ja Karjala olivat kristillisiä keskiajalla?” Kommentti: Dos. Tuomas Heikkilä.

13.30 Toinen istunto: **Finlands kristnade i sin nordiska kontext**. Prof. Thomas Lindkvist: ”Erik den heliges Sverige. Riket och makten”. Dr. John Lind: ”Denmark and the Christianization of Finland c. 1200”. Kommentari: Prof. Jukka Korpela.

15.30 Kolmas istunto: **kristillistymiselle annetut merkitykset**. FM Derek Fewster: ”Den kämpande hedendomen som en nationell konstruktion – historiografiska problem med kristnandet av ’Finland’”. Prof. Pertti Anttonen: ”Suomen kristillistymisen tragedia kertomuksena”. Kommentti: Dos. Tuomas M.S. Lehtonen.

17.00 **Valoisa keskiaika** -palkinnon ja kotilaisuus

Lauantai 16.4.

10.15 Fallstudier och projekter:

FM Sofia Lahti: ”Att se Sankt Henrik: martyrhelgonet av Finland representerad i hans materiella kult”. FM Eva Ahl: ”Arkeologisk forskning kring medeltida kloster – en historiografisk fallstudie i medeltidsarkeolo-

gins historia i Finland”. FT Georg Haggrén: ”Frälset, kolonisationen och sockenbildningen i Västra Nyland”. Kommentari: Prof. Jussi-Pekka Taavitsainen.

13.30 Neljäs istunto: **Pyhän Henrikin kultti I**. Dos. Tuomas Heikkilä: ”Legenda s. Henrici – uusia löytöjä ja näkökulmia”. Dos. Tuomas M. S. Lehtonen: ”Defensor leges, rex justus et hystoria sancta. P. Erikin ja P. Henrikin legendojen motivointi ja lajityyppi”. Kommentti: Yliass. Christian Krötzl.

15.30 Viides istunto: **Pyhän Henrikin kultti II**. Dos. Helena Edgren: ”P. Henrikin Ikonografia”. Prof. Ilkka Taitto: ”Pyhän Henrikin liturgioiden lähteet – kokonaisluetelointi”. Kommentti: Prof. Jyrki Knuutila.

Koordinaattori, FM
jesse.keskiaho@helsinki.fi
www.helsinki.fi/historia/glossa/henrik/

Yhteistyössä:
Suomen Akatemia
Suomalais-ruotsalainen kulttuurirahasto

RAISION MUSEO- JA
KULTTUURIKESKUS
HARKKO

Nallinkatu 2
21200 Raisio
Puh. 02-434 3381
www.Raisio.fi

Harkko avoinna:
1.6.–31.8.
ma suljettu
ti–pe 10–18
la–su 12–17

1.9.–31.5.
ma suljettu
ti, to–pe 12–16
ke 12–19
la–su 12–15

Pääsyliput 3e/1e



NÄYTTELYT 2005 Taidemuseo

Onni 12.3.–24.4.

Markku Ojalan veistosnäyttely
3.5.–2.6.

Kesännäyttelyt:

Kerttu Horila 10.6.–4.9.

Jasmin Anoschkin 10.6.–31.8.

Arkkitehtuuriaiheita Eero Rantasen
säätien kokoelmasta

16.9.–20.11.

Arkeologinen osasto

Ristin aika

Näyttely kristinuskon tulosta

Raisioon 31.5.2006 asti.





Tilaa Arkeologia NYT!

Arkeologia NYT! ilmestyy kaksi kertaa kevätkaudella ja kaksi kertaa syyskaudella. Seuraamme monipuolisesti sitä, mitä arkeologiassa tapahtuu, ja etsimme lukijoillemme uutta mielenkiintoista luettavaa ammoisista asioista.

Tilaamalla lehden autat meitä tekemään sitä tulevaisuudessakin!

Voit tehdä tilauksen maksamalla tilaushinnan Arkeologian jaoston pankkitilille 435510-212481. Merkitse AINA VASTAANOTTAJAN NIMI JA OSOITE pankkisiirtomakkeen tiedonanto-osaan tai tietokoneellia maksettaessa vastaavaan paikkaan.

Vuosikerta 2005 hintaan 15 euroa.

Arkeologia NYT! -lehden seuraava numero ilmestyy huhti-toukokuussa. Tilaa myös lahjaksi hänelle, joka tykkää kaivella vanhoja!

Sääntö tilinumero Muutoksen kantajan nimi	435510-212481
Sääntö Määräys	Arkeologian jaosto
Määräys Sääntö	
Aluehallitus Underskrift	
Tiliin no. Tilin nro.	
TILISIIRTO GIRERING	Arkeologia NYT! 2005
	Tilaaja:
	Postiosoite:
Virtanen Rat.nr	
Erikois Pöytäkirja	EUR 15,00